



การให้บริการวิชาการแก่สังคม คณะศึกษาศาสตร์ มหาวิทยาลัยนครสวรรค์

ลักษณะงานบริการทางวิชาการของคณะศึกษาศาสตร์

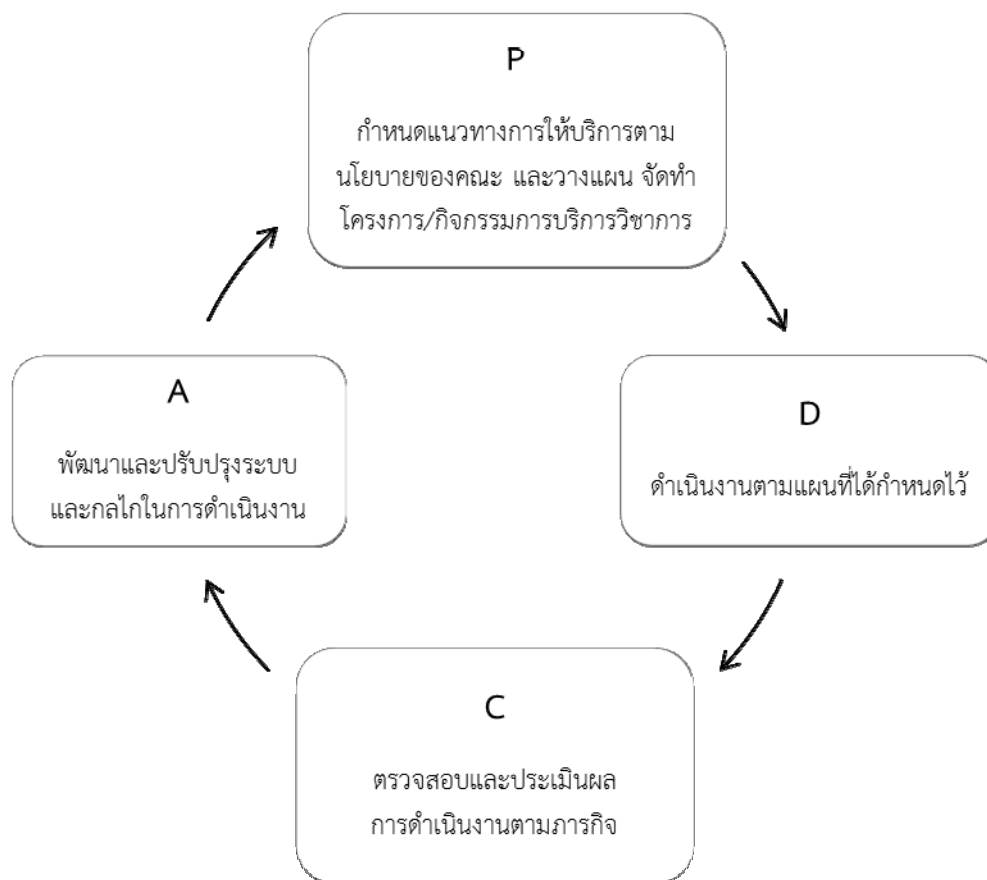
การบริการวิชาการแก่สังคมเป็นภารกิจหลักอย่างหนึ่งของคณะศึกษาศาสตร์ ดังนั้น คณะศึกษาศาสตร์จึงได้กำหนดระบบและกลไก หลักเกณฑ์และขั้นตอนการบริการทางวิชาการอย่างเป็นระบบ เพื่อเป็นแนวทางในการดำเนินการด้านการบริการวิชาการแก่สังคม ทั้งนี้ เป็นการให้บริการวิชาการที่มีความเชื่อมโยงกับการจัดการเรียนการสอนและการวิจัย และสามารถบูรณาการงานบริการวิชาการแก่สังคมกับการเรียนการสอนและการวิจัยอย่างเป็นรูปธรรม

คณะศึกษาศาสตร์เห็นความสำคัญในการดำเนินการกิจด้านการบริการวิชาการแก่สังคม โดยคณะศึกษาศาสตร์ได้กำหนดยุทธศาสตร์การบริหารจัดการในยุทธศาสตร์ที่ 8 สานสัมพันธ์กับศิษย์เก่าองค์กรภายนอก และบุคลากรทั้งภาครัฐและเอกชนเพื่อสนับสนุนงานด้านวิชาการ โดยมีกลยุทธ์ ดังนี้

1. จัดวางแผนการพัฒนาคู เพื่อเป็นครูยุคใหม่ คือ ครูประจำการที่ได้รับการพัฒนาโดยหลักสูตรและรูปแบบที่หลากหลาย ที่สอดคล้องกับคำว่า คุณภาพการศึกษาจะไม่ดีกว่าคุณภาพครู
2. ร่วมกับชุมชนวิชาการ เพื่อพัฒนางานด้านการศึกษา
3. เปิดเวที และ/หรือร่วมเวทีกับนักวิชาการ เพื่อประโยชน์ต่อการพัฒนาวิชาการ
4. พัฒนาคูชั้นพื้นฐานให้มีศักยภาพในการจัดการเรียนการสอน เพื่อพัฒนาคุณภาพผู้เรียนด้านภาษาอังกฤษ เพื่อรองรับการเข้าสู่ประชาคมอาเซียน และการใช้เทคโนโลยี เพื่อรองรับนโยบายของรัฐที่จะส่งเสริมใช้เทคโนโลยีทางการศึกษาได้
5. บริการวิชาการเพื่อพัฒนาการเรียนรู้ของผู้สูงอายุ เพื่อให้มีคุณภาพชีวิตที่ดี
6. แสวงหาความร่วมมือจากศิษย์เก่า เพื่อเข้ามามีส่วนร่วมในการพัฒนาคณะและคณะส่งเสริมเพิ่มพูน ความรู้ทางวิชาการให้กับศิษย์เก่า

ระบบและกลไกการให้บริการวิชาการ

คณะศึกษาศาสตร์ได้มีการจัดระบบและกลไกการให้บริการวิชาการแก่สังคม ดังนี้
ระบบ หมายถึง ขั้นตอนการดำเนินการบริการวิชาการแก่สังคมของคณะศึกษาศาสตร์ โดยใช้
วงจร P (Plan) D (Do) C (Check) A (Act)



กลไก หมายถึง การดำเนินงานบริการวิชาการแก่สังคมของคณะศึกษาศาสตร์โดยคณะกรรมการดำเนินงานพัฒนาครู

แนวทางการให้บริการวิชาการแก่สังคม

คณะศึกษาศาสตร์ มีแนวทางการให้บริการวิชาการแก่สังคม ดังนี้

1. คณะศึกษาศาสตร์กำหนดแนวทางการให้บริการตามนโยบายของคณะ และตามความต้องการของหน่วยงาน/บุคคลที่ขอรับบริการจากคณะ
2. คณะศึกษาศาสตร์จัดสรรงบประมาณรายได้ในการดำเนินงานการให้บริการวิชาการแก่สังคมกับภาควิชา
3. คณะศึกษาศาสตร์โดยหน่วยงานบริการวิชาการและภาควิชา จัดทำโครงการบริการวิชาการในแผนปฏิบัติการประจำปี และนำเสนอคณะกรรมการประจำคณะเพื่อพิจารณาให้ความเห็นชอบ
4. หน่วยงาน/ภาควิชา ดำเนินการบริการวิชาการตามแผนงาน/โครงการที่กำหนดไว้ในแผนปฏิบัติการประจำปี



5. โครงการบริการวิชาการที่หน่วยงานภาครัฐ/เอกชน ประสานความร่วมมือกับคณะ หน่วยงานบริการวิชาการ/หน่วยพัฒนาครู จะนำเข้าที่ประชุมคณะกรรมการประจำคณะเพื่อพิจารณา ให้ความเห็นชอบและนำเสนอต่อมหาวิทยาลัยเพื่อพิจารณาอนุมัติ

6. เมื่อเสร็จสิ้นการดำเนินโครงการ หน่วยงาน/ภาควิชาจะต้องดำเนินการประเมินโครงการ และนำผลการประเมินเข้าที่ประชุมคณะกรรมการประจำคณะเพื่อพิจารณาให้ความเห็นและ ข้อเสนอแนะเพื่อการพัฒนาปรับปรุง

หลักเกณฑ์การให้บริการวิชาการ

คณะศึกษาศาสตร์ได้กำหนดหลักเกณฑ์การให้บริการวิชาการ ดังนี้

1. กรณีโครงการบริการวิชาการในลักษณะให้เปล่า เป็นการบริหารจัดการโดยใช้งบประมาณ รายได้ของคณะ

2. กรณีโครงการบริการวิชาการแบบคิดค่าใช้จ่าย ให้เก็บค่าลงทะเบียนและบริหารค่าใช้จ่าย ของกิจกรรม/โครงการจากค่าลงทะเบียนที่เก็บได้โดยปฏิบัติตามประกาศมหาวิทยาลัยนครสวรรค์ เรื่อง หลักเกณฑ์แนวปฏิบัติการจัดทำโครงการและการบริหารเงินรายได้จากค่าตอบแทนการให้บริการ วิชาการ

3. กรณีโครงการบริการวิชาการในลักษณะความร่วมมือกับหน่วยงานอื่นๆ ทั้งหน่วยงาน ภาครัฐและภาคเอกชน เป็นการดำเนินงานในลักษณะการประสานความร่วมมือโดยยึดแนวปฏิบัติของ หน่วยงานนั้นๆ และแนวปฏิบัติการให้บริการวิชาการของคณะและมหาวิทยาลัย

ลักษณะของโครงการ/กิจกรรมการให้บริการวิชาการแก่สังคม

1. โครงการ/กิจกรรมที่เป็นโครงการที่มุ่งเน้นกิจกรรมการใช้ศักยภาพ ความรู้ ความพร้อมที่มี อยู่ของคณะศึกษาศาสตร์ในทางวิชาการ/วิชาชีพ

2. โครงการ/กิจกรรมที่เป็นโครงการที่มุ่งเน้นพัฒนาทางวิชาชีพครู/วิชาการ ร่วมกับองค์กร ภายนอก

3. โครงการ/กิจกรรมที่เป็นโครงการบูรณาการกับการเรียนการสอน การวิจัยของคณะ

**แผนการให้บริการวิชาการแก่สังคม คณะศึกษาศาสตร์**

ลักษณะการให้บริการวิชาการ	งบประมาณ	ผู้รับผิดชอบ
1. แบบให้เปล่า	งบประมาณรายได้ของคณะ	- คณะศึกษาศาสตร์ - ภาควิชา
2. แบบคิดค่าใช้จ่าย	งบประมาณจากการลงทะเบียน	- คณะศึกษาศาสตร์ - ภาควิชา
3. ความร่วมมือกับหน่วยงานอื่นๆ ทั้งหน่วยงานภาครัฐและเอกชน	งบประมาณจากหน่วยงานภาครัฐ และเอกชน	- คณะศึกษาศาสตร์ - ภาควิชา

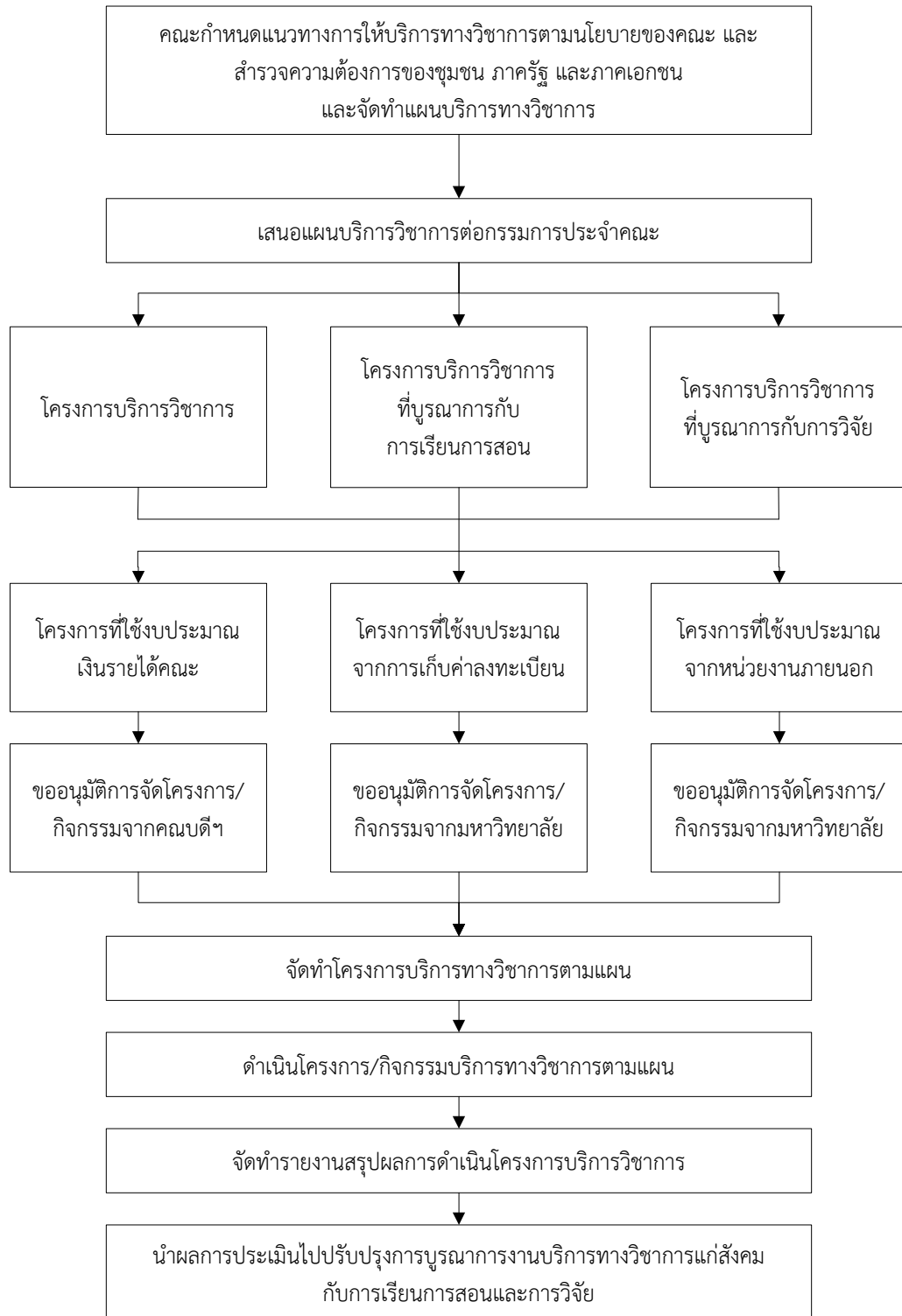
แนวปฏิบัติในการให้บริการวิชาการ

คณะศึกษาศาสตร์ มีการวางแผนทาง ขั้นตอน และหลักเกณฑ์การให้บริการวิชาการด้านต่างๆ ที่สัมพันธ์กับพันธกิจ โดยมีการดำเนินงาน ดังนี้

คณะศึกษาศาสตร์ มีระบบและกลไกการบริการทางวิชาการ และได้ดำเนินการตามระบบที่วางไว้ โดยเริ่มจากการกำหนดแนวทางการให้บริการตามนโยบายของคณะและสำรวจความต้องการของชุมชน ภาครัฐ และภาคเอกชน แล้วนำไปจัดทำแผนบริการทางวิชาการ เพื่อจัดสรรงบประมาณ โดยในส่วนของคณะก็มีการบูรณาการงานบริการทางวิชาการกับกระบวนการจัดการเรียนการสอน และการปฏิบัติงานประจำด้านอื่นๆ ของอาจารย์และบุคลากร เช่น การนำนิสิตไปจัดทำโครงการหรือกิจกรรมที่เป็นประโยชน์ต่อชุมชน นอกจากนั้นแล้ว ยังมีการบูรณาการงานบริการทางวิชาการแก่สังคมกับการวิจัย เช่น มีการนำผลการวิจัยไปสู่การใช้ประโยชน์จริง ตลอดจนนำความรู้ ประสบการณ์จากการให้บริการทางวิชาการมาพัฒนา ต่อยอดไปสู่การทำวิจัยเพื่อให้ได้องค์ความรู้ใหม่ เป็นต้น ต่อจากนั้น คณะได้จัดให้มีการประเมินผลสำเร็จของการบริการทางวิชาการ และมีการนำผลการประเมินไปปรับปรุงการบูรณาการงานบริการทางวิชาการแก่สังคมกับการเรียนการสอนและการวิจัย



กระบวนการบริการทางวิชาการแก่สังคม





ตัวบ่งชี้ความสำเร็จการบริการวิชาการแก่สังคม

1. สัดส่วนของโครงการบริการวิชาการแก่สังคม

โครงการแบบให้เปล่า : โครงการแบบคิดค่าใช้จ่าย : โครงการความร่วมมือ = 2 : 1 : 1

2. โครงการบริการวิชาการแก่สังคมที่บูรณาการกับการเรียนการสอนและการวิจัย ร้อยละ 10
3. ความพึงพอใจของผู้รับบริการอยู่ในระดับมาก ($\bar{X} \geq 3.50$)

ระบบการติดตามประเมินผลการดำเนินโครงการ

1. มีการประเมินโครงการ/กิจกรรมนำเสนอคณะกรรมการประจำคณะเพื่อพิจารณา
2. มีการประเมินประโยชน์และผลกระทบของการให้บริการวิชาการแก่สังคม
3. มีการประเมินความพึงพอใจของผู้รับบริการ