

บทที่ 3

วิธีดำเนินงานศึกษาค้นคว้า

ในการศึกษาค้นคว้า เรื่อง บทบาทของผู้บริหารสถานศึกษาในการเสริมสร้างการพัฒนาสมรรถนะหลักของครูในโรงเรียนมัธยมศึกษา และโรงเรียนมัธยมศึกษา จังหวัดกำแพงเพชร เป็น การศึกษาค้นคว้าในลักษณะเชิงสำรวจ (Survey research) โดยมีจุดมุ่งหมายเพื่อศึกษาและเปรียบเทียบบทบาทของผู้บริหารสถานศึกษาในการเสริมสร้างการพัฒนาสมรรถนะหลักของครูในโรงเรียนมัธยมศึกษา และโรงเรียนขยายโอกาส จังหวัดกำแพงเพชร จำแนกตามประเภทการดำเนินการบริหารสถานศึกษา และขนาดสถานศึกษา จากกลุ่มประชากรทั้งหมด จำนวน 130 คน มีขั้นตอนในการศึกษาค้นคว้า ดังนี้

1. ประชากร
2. เครื่องมือที่ใช้ในการศึกษาค้นคว้า
3. การเก็บรวบรวมข้อมูล
4. การวิเคราะห์ข้อมูล

ประชากร

ในการศึกษาค้นคว้าได้ดำเนินการศึกษาค้นคว้าจาก กลุ่มประชากร ซึ่งได้แก่ ผู้บริหารสถานศึกษาในโรงเรียนมัธยมศึกษาและโรงเรียนขยายโอกาส จังหวัดกำแพงเพชร จำนวน 130 คน

ตาราง 10 แสดงโรงเรียนมัธยมศึกษาและโรงเรียนขยายโอกาส จังหวัดกำแพงเพชร

สถานศึกษา	ขนาดสถานศึกษา			จำนวนนักเรียน ปีการศึกษา 2552 (คน)
	เล็ก	กลาง	ใหญ่	
กลุ่มโรงเรียนมัธยมศึกษา				
1. กำแพงเพชรพิทยาคม			✓	2790
2. วชิรปราการวิทยาคม			✓	1694
3. ทุ่งโพธิ์ทะเลพิทยา		✓		636
4. วัชรวิทยา			✓	2005

ตาราง 10 (ต่อ)

สถานศึกษา	ขนาดสถานศึกษา			จำนวนนักเรียน ปีการศึกษา 2552 (คน)
	เล็ก	กลาง	ใหญ่	
กลุ่มโรงเรียนมัธยมศึกษา				
5. คณิตพิทยาคม		✓		603
6. นาบ่อคำพิทยาคม		✓		821
7. นครไตรตรึงษ์		✓		781
8. วังตะเคียนประชานุสรณ์	✓			362
9. หนองกองพิทยาคม	✓			472
10. เฉลิมพระเกียรติสมเด็จพระศรี		✓		1014
นครินทร์ กพ				
11. ไทรงามพิทยาคม		✓		741
12. บ่อแก้ววิทยา	✓			390
13. พรานกระต่ายพิทยาคม			✓	1575
14. พิไกรวิทยา		✓		645
15. เรืองวิทย์พิทยาคม		✓		863
16. ลานกระบือวิทยา		✓		1222
17. มัธยมพัชรกิตติยาภา 2 กำแพงเพชร		✓		532
18. ราษฎร์ปรีชาพิทยาคม	✓			200
19. โกสัมพีวิทยา	✓			489
20. คลองลานวิทยา		✓		1300
21. สังกามวิทยา	✓			399
22. คลองลานพัฒนาจินดาศักดิ์		✓		799
23. ชาณุวิทยา			✓	1687
24. ไค้งไผ่วิทยา		✓		637
25. ปางมะค่าพิทยาคม		✓		520
26. สลกบาตรวิทยา		✓		877

ตาราง 10 (ต่อ)

สถานศึกษา	ขนาดสถานศึกษา			จำนวนนักเรียน ปีการศึกษา 2552 (คน)
	เล็ก	กลาง	ใหญ่	
กลุ่มโรงเรียนมัธยมศึกษา				
27. คลองขลุงราษฎร์รังสรรค์		✓		1203
28. วังแวมวิทยาคม		✓		664
29. วังไทรวิทยาคม	✓			383
30. ทุ้งทรายวิทยา		✓		1164
31. ปางศิลาทองศึกษา		✓		1117
32. ระหานวิทยา		✓		777
กลุ่มโรงเรียนขยายโอกาส				
33. บ้านเทพนคร	✓			216
34. บ้านโพธิ์พัฒนา	✓			274
35. บ้านใหม่สามัคคี	✓			152
36. อ่างทองพัฒนา	✓			396
37. บ้านโนนโก	✓			83
38. สหวิทยาคม	✓			317
39. บ้านทรงธรรม	✓			466
40. บ้านสุวรรณภูมิ	✓			351
41. บ้านโขมงหัก	✓			214
42. บ้านจันทรวงศ์	✓			249
43. บ้านชัยภูมิ	✓			365
44. บ้านเกาะน้ำโจน	✓			270
45. บ้านลานหิน	✓			229
46. วัดกัลปพฤกษ์	✓			348
47. บ้านวังทอง	✓			243
48. บ้านลำมะโกรก	✓			259

ตาราง 10 (ต่อ)

สถานศึกษา	ขนาดสถานศึกษา			จำนวนนักเรียน ปีการศึกษา 2552 (คน)
	เล็ก	กลาง	ใหญ่	
กลุ่มโรงเรียนขยายโอกาส				
49. ประชาสันติภาพ	✓			338
50. ชุมชนบ้านหนองปลิง	✓			466
51. บ้านทุ่งตาฟูก	✓			215
52. บ้านหนองใหญ่	✓			306
53. บ้านโนนจัน	✓			398
54. บ้านทุ่งมหาชัย	✓			215
55. บ้านโนนใหญ่	✓			347
56. บ้านเนินกรอย	✓			183
57. อ่อนวิมลราษฎร์วิทยา	✓			190
58. บ้านหนองแม่แตง	✓			321
59. บ้านตอรั้ง	✓			249
60. หนองลวกราษฎร์บำรุง	✓			283
61. สิริแก้วเจริญ	✓			209
62. บ้านหนองโสน	✓			21
63. บ้านท่าไม้	✓			328
64. บ้านวังชะโอน	✓			318
65. บ้านเขาสว่างอารมณ์	✓			254
66. ชุมชนบ้านเขาแก้ว		✓		658
67. บ้านวังตะแบก	✓			138
68. บ้านบางลาด	✓			409
69. บ้านลานไผ่	✓			263
70. บ้านเกษตรศาสตร์	✓			337
71. บ้านบึงทับแรด	✓			216

ตาราง 10 (ต่อ)

สถานศึกษา	ขนาดสถานศึกษา			จำนวนนักเรียน ปีการศึกษา 2552 (คน)
	เล็ก	กลาง	ใหญ่	
กลุ่มโรงเรียนขยายโอกาส				
72. บ้านลานตาบัว	✓			237
73. วัดมณราชบุรีศึกษา	✓			303
74. บ้านประดาเจ็ดรัง	✓			165
75. บ้านหนองหลวง	✓			362
76. บ้านบึงมาลัย	✓			199
77. อนุบาลโกสัมพีนคร(บ้านท่าคูณ)	✓			291
78. บ้านดงซ่อม	✓			343
79. บ้านโนนสมบุรณ์	✓			284
80. บ้านหนองแดน	✓			339
81. บ้านเกาะรากเสียด	✓			308
82. บ้านสุขสำราญ	✓			360
83. บ้านบึงหล่ม	✓			265
84. บ้านใหม่เจริญสุข	✓			187
85. บ้านคลองน้ำไหลใต้	✓			246
86. บ้านโชคชัยพัฒนา	✓			249
87. บ้านปากคลองลาน	✓			200
88. บ้านแปลงสี	✓			256
89. บ้านโป่งน้ำร้อน	✓			352
90. บ้านคลองมดแดง	✓			178
91. บ้านมอสมบูรณมีตรภาพที่ 189	✓			411
92. บ้านคลองแขยงวิทยา	✓			264
93. สังกามประชาสรรค์	✓			211
94. วัดคูหาสวรรค์	✓			426

ตาราง 10 (ต่อ)

สถานศึกษา	ขนาดสถานศึกษา			จำนวนนักเรียน ปีการศึกษา 2552 (คน)
	เล็ก	กลาง	ใหญ่	
กลุ่มโรงเรียนขยายโอกาส				
95. บ้านพัดโบก	✓			338
96. บ้านหนองน้ำแดง	✓			289
97. บ้านสองตาแล	✓			252
98. บ้านวังน้ำพัฒนา	✓			223
99. บ้านเกาะแก้วอนุสรณ์	✓			429
100. บ้านหนองตะเคียน	✓			175
101. บ้านโป่งตู่ประชาอุทิศ	✓			394
102. บ้านวังตาช่วย	✓			386
103. บ้านไร่ดอนแดง	✓			350
104. บ้านหนองชะแอน	✓			219
105. ชุมชนบ้านสลกบาตร(วันครู 2504)	✓			215
106. ชุมชนประชาสามัคคี	✓			435
107. ประชากรักษ์ศึกษา	✓			156
108. บ้านท่าพุทรา	✓			465
109. บ้านวังบัว	✓			305
110. อนุบาลคลองขลุง		✓		686
111. วัดพรหมประดิษฐ์	✓			292
112. บ้านวังหันน้ำดี	✓			187
113. บ้านช้างค้ำ	✓			123
114. บ้านทรัพย์มะนาว	✓			233
115. วัดอุเบกขาราม	✓			155
116. บ้านถาวรวัฒนา	✓			177
117. บ้านบึงสำราญ	✓			297

ตาราง 10 (ต่อ)

สถานศึกษา	ขนาดสถานศึกษา			จำนวนนักเรียน ปีการศึกษา 2552 (คน)
	เล็ก	กลาง	ใหญ่	
กลุ่มโรงเรียนขยายโอกาส				
118. บ้านคลองสุขใจ.	✓			214
119. บ้านทุ่งทอง	✓			278
120. บ้านเพชรมงคล	✓			222
121. บ้านปางตาไว	✓			244
122. บ้านคลองลึกพัฒนา	✓			220
123. บ้านท่าซิ่น	✓			284
124. บ้านหินดาตราชูว์ร์บำรุง		✓		523
125. บ้านมอเจริญ	✓			192
126. บ้านอุดมทรัพย์	✓			151
127. บ้านทุ่งซ่าน	✓			195
128. บ้านชายเคื่อง	✓			326
129. บ้านวังชะโอน	✓			252
130. บ้านบึงสามัคคีกำแพงเขต	✓			426
รวม	102	23	5	57,395

หมายเหตุ:

ที่มา: ข้อมูลพื้นฐานสถานศึกษา ปี 2552 กลุ่มสารสนเทศ สำนักนโยบายและแผนการศึกษา
ขั้นพื้นฐาน สำนักงานคณะกรรมการการศึกษาขั้นพื้นฐาน กระทรวงศึกษาธิการ

เครื่องมือที่ใช้ในการศึกษา

ลักษณะของเครื่องมือ

เครื่องมือที่ใช้ในการเก็บรวบรวมในการศึกษา ครั้งนี้ เป็นแบบสอบถามที่ผู้ศึกษาสร้างขึ้น แบบสอบถามแบ่งเป็น 2 ตอน คือ

ตอนที่ 1 เป็นแบบสอบถามมีลักษณะคำถามเป็นแบบเลือกตอบ สอบถามเกี่ยวกับข้อมูลของผู้ตอบแบบสอบถามมีลักษณะเป็นแบบตรวจสอบรายการ (Checklist) จำนวน 2 ข้อ

- ประสบการณ์ในการบริหารสถานศึกษา
- จำนวนนักเรียนในปีการศึกษา 2552

ตอนที่ 2 เป็นแบบสอบถามบทบาทของผู้บริหารสถานศึกษาในการเสริมสร้างการพัฒนาสมรรถนะหลักครูในโรงเรียนมัธยมศึกษา และโรงเรียนขยายโอกาส จังหวัดกำแพงเพชร โดยมีลักษณะของคำถามเป็นแบบมาตราส่วนประมาณค่า (Rating scale) 5 ระดับ ดังนี้

1. บทบาทหน้าที่ ของผู้บริหารสถานศึกษาที่มีการ ส่งเสริมการพัฒนาสมรรถนะหลักครูให้เห็นมากที่สุดหรือบ่อยที่สุด ให้นำน้ำหนักคะแนน 5
2. บทบาทหน้าที่ของผู้บริหารสถานศึกษาที่มีการส่งเสริมการพัฒนาสมรรถนะหลักครูให้เห็นมากหรือบ่อย ให้นำน้ำหนักคะแนน 4
3. บทบาทหน้าที่ของผู้บริหารสถานศึกษาที่มีการส่งเสริมการพัฒนาสมรรถนะหลักครูให้เห็นน้อยหรือไม่บ่อย ให้นำน้ำหนักคะแนน 3
4. บทบาท หน้าที่ของผู้บริหารสถานศึกษาที่มีการส่งเสริมการพัฒนาสมรรถนะหลักครูให้เห็นน้อยที่สุดหรือไม่บ่อยนัก ให้นำน้ำหนักคะแนน 2
5. บทบาทหน้าที่ของผู้บริหารสถานศึกษาที่ไม่มีการส่งเสริมการพัฒนาสมรรถนะหลักครูให้เห็นให้นำน้ำหนักคะแนน 1

จำนวนข้อคำถามทั้งหมด 32 ข้อ แยกเป็น 5 ด้าน ดังนี้

1. บทบาทในด้านการมุ่งผลสัมฤทธิ์ในการปฏิบัติงาน จำนวน 7 ข้อ
2. บทบาทในด้านการบริการที่ดี จำนวน 4 ข้อ
3. บทบาทในด้านการพัฒนาตนเอง จำนวน 4 ข้อ
4. บทบาทในด้านการทำงานเป็นทีม จำนวน 7 ข้อ
5. บทบาทในด้านจริยธรรมและจรรยาบรรณวิชาชีพครู จำนวน 10 ข้อ

การสร้างเครื่องมือที่ใช้ในการศึกษา

ในการสร้างเครื่องมือที่ใช้ในการเก็บรวบรวมข้อมูล ผู้ศึกษาดำเนินการตามขั้นตอนดังต่อไปนี้

1. ศึกษาตำราเอกสารและงานวิจัยที่เกี่ยวข้องกับบทบาทของผู้บริหารสถานศึกษาในการเสริมสร้างการพัฒนา สมรรถนะหลักครูตามสมรรถนะครู เพื่อนำเนื้อหาามาวิเคราะห์เพื่อหาแนวทางในการสร้างแบบสอบถาม ศึกษาวิธีการสร้างเครื่องมือ แบบมาตราส่วนประมาณค่า (Rating scale) ตามแนวคิดของลิเคิร์ต (Likert, อ้างอิงในบุญธรรม กิจปรีดาภิสุทธิ์, 2531, หน้า 43 - 97) นำข้อมูลที่ได้จากการศึกษามาเรียบเรียง และสร้างเป็นแบบสอบถามเป็นรายข้อโดยสร้างให้ครอบคลุมเนื้อหาบทบาทของผู้บริหารสถานศึกษาในการเสริมสร้างการพัฒนาสมรรถนะหลักครู จำนวน 32 ข้อ

2. กำหนดกรอบแนวคิดในการสร้างเครื่องมือ

3. สร้างเครื่องมือในการศึกษาค้นคว้าตามกรอบแนวคิด

4. เสนอร่างเครื่องมือ ต่ออาจารย์ที่ปรึกษาการศึกษาค้นคว้า เพื่อตรวจแก้ไขสำนวนภาษาและความถูกต้องของเนื้อหาและนำมาปรับปรุงให้ถูกต้อง

5. นำเครื่องมือที่ปรับปรุงแล้วเสนอต่อผู้ทรงคุณวุฒิ จำนวน 3 ท่าน ซึ่งประกอบด้วยผู้เชี่ยวชาญ ดังรายนามต่อไปนี้

5.1. รองศาสตราจารย์เทียมจันทร์ พานิชย์ผลินไชย ตำแหน่ง อาจารย์ภาควิชาการศึกษา คณะศึกษาศาสตร์ มหาวิทยาลัยนเรศวร

5.2. ดร. อนุชา กอนพ่วง ตำแหน่ง อาจารย์ภาควิชาบริหารและพัฒนการศึกษา คณะศึกษาศาสตร์ มหาวิทยาลัยนเรศวร

5.3. ดร.มานิตย์ นาคเมือง ตำแหน่ง ผู้อำนวยการโรงเรียนบ้านสองตาแล อำเภอชาณุวรลักษบุรี จังหวัดกำแพงเพชร

เพื่อตรวจสอบแบบสอบถามในด้านต่างๆ ดังนี้

- 1) ความตรงในด้านโครงสร้าง (Construct validity)
- 2) ความตรงของเนื้อหา (Content validity)
- 3) รูปแบบของแบบสอบถาม (Format)
- 4) ตรวจสอบด้านภาษา (Wording)

6. นำผลการตรวจสอบจากผู้เชี่ยวชาญมา หาค่าดัชนีความสอดคล้องระหว่างข้อคำถามกับจุดมุ่งหมาย IOC (Index of Item Objective Congruence, อ้างอิงในพวงรัตน์ ทวีรัตน์, 2540, หน้า 117) ดังนี้

$$IOC = \frac{\sum R}{n}$$

$\sum R$ หมายถึง ผลรวมของคะแนนจากผู้เชี่ยวชาญทุกคน
 n หมายถึง จำนวนผู้เชี่ยวชาญ

ค่าคะแนน

- 1 หมายถึง ข้อคำถามมีความสอดคล้องกับวัตถุประสงค์หรือสิ่งที่ต้องการวัด
- 0 หมายถึง ข้อคำถามที่ไม่แน่ใจว่ามีความสอดคล้องกับวัตถุประสงค์หรือสิ่งที่ต้องการวัด
- 1 หมายถึง ข้อคำถามที่ไม่สอดคล้องกับวัตถุประสงค์หรือสิ่งที่ต้องการวัด

7. แก้ไขแบบสอบถามตามที่คุณเชี่ยวชาญเสนอแนะ โดยคัดเลือก ข้อคำถามที่มีค่า IOC ตั้งแต่ 0.5 ขึ้นไป ซึ่งข้อที่มีค่า IOC ต่ำกว่า 0.5 จะต้องตัดทิ้งหรือปรับปรุงแก้ไขให้เหมาะสม ผลการศึกษาพบว่าค่า IOC อยู่ระหว่าง 0.33 ถึง 1 ดังรายละเอียดเสนอในภาคผนวก ง

นำเครื่องมือที่ผ่านการปรับแก้แล้วไปทดลองใช้ (Try out) กับผู้บริหารที่ปฏิบัติหน้าที่ในโรงเรียนสังกัดสำนักงานเขตพื้นที่การศึกษา ประถมศึกษากำแพงเพชร เขต 1 และสังกัดสำนักงานเขตพื้นที่การศึกษาประถมศึกษากำแพงเพชร เขต 2 จำนวน 30 คน แล้วนำผลการทดลองใช้ คำนวณเพื่อหาความเที่ยง (Reliability) ด้วยวิธีหาค่าสัมประสิทธิ์แอลฟา (Alpha - coefficient) ของครอนบาค (1974, อ้างอิงในเซาว์ อินโย, 2003, หน้า 227 - 228) มีอำนาจจำแนกรายข้ออยู่ระหว่าง 0.45 - 0.81 และได้ค่าความเชื่อมั่นของแบบสอบถามทั้งฉบับเท่ากับ 0.95 ได้ค่าความเที่ยงทั้งฉบับเท่ากับ 0.95

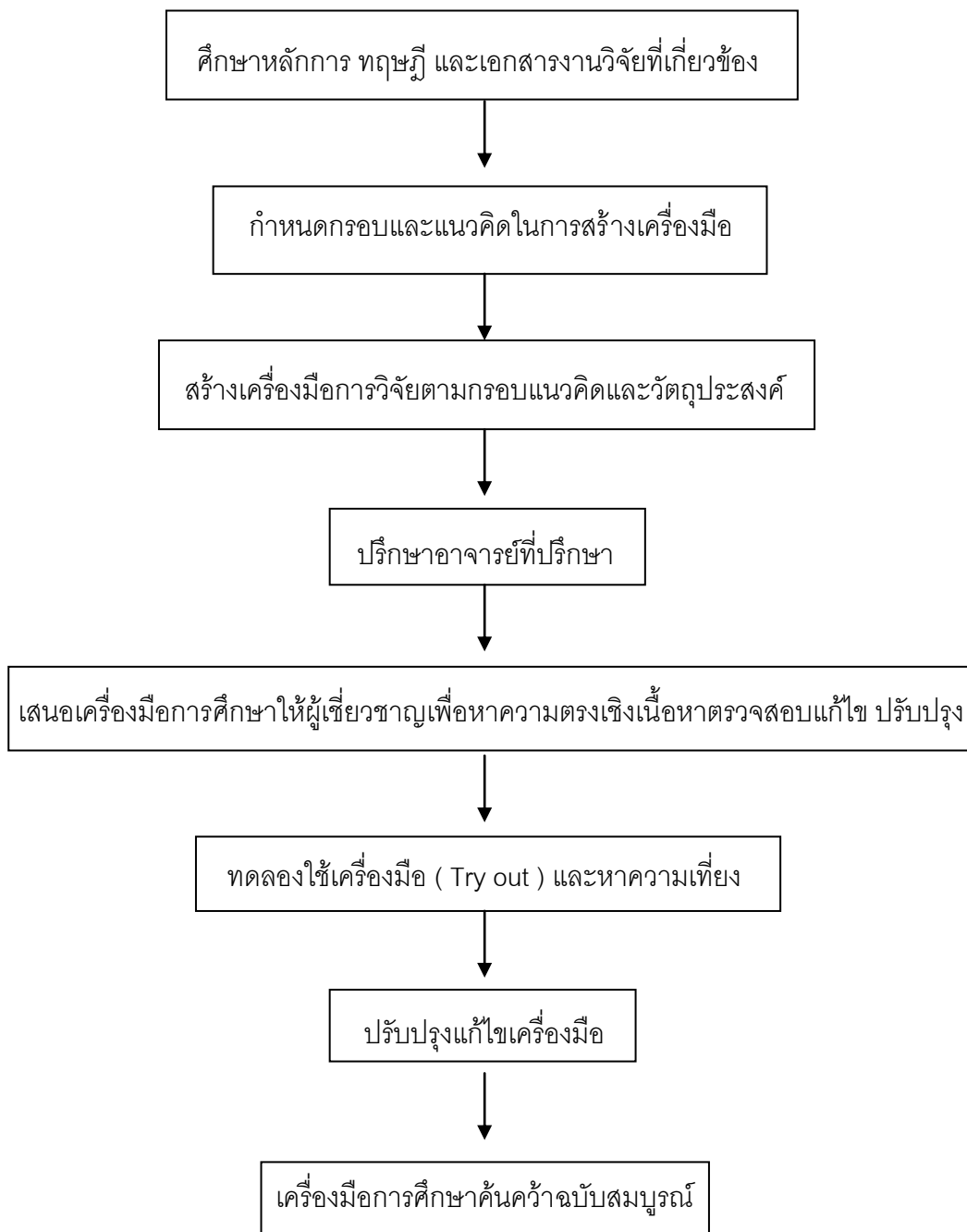
8. นำเครื่องมือที่ทดลองใช้แล้วเสนออาจารย์ที่ปรึกษาการศึกษาค้นคว้าเพื่อขอคำแนะนำปรับปรุงแก้ไขเครื่องมือให้ถูกต้องสมบูรณ์ก่อนนำไปจัดพิมพ์

9. จัดพิมพ์แบบสอบถามฉบับสมบูรณ์

10. ดำเนินการเก็บรวบรวมข้อมูลจากประชากร

ขั้นตอนการสร้างเครื่องมือที่ใช้ในการวิจัย

ผู้ศึกษาค้นคว้าได้กำหนดขั้นตอนในการสร้างเครื่องมือตามแผนภูมิ ดังนี้



ภาพ 4 แผนภูมิแสดงขั้นตอนการสร้างเครื่องมือ

การเก็บรวบรวมข้อมูล

การเก็บรวบรวมข้อมูล ผู้ศึกษาค้นคว้าดำเนินการเก็บรวบรวมข้อมูล ดังนี้

1. ขอหนังสือแนะนำตัวจากบัณฑิตวิทยาลัย มหาวิทยาลัยนเรศวร เพื่อขอความอนุเคราะห์จากผู้บริหารสถานศึกษา สำนักงานเขตพื้นที่การศึกษาประถมศึกษากำแพงเพชร เขต 1, สำนักงานเขตพื้นที่การศึกษาประถมศึกษากำแพงเพชร เขต 2 และสำนักงานเขตพื้นที่การศึกษามัธยมศึกษา เขต 41 ในการเก็บรวบรวมข้อมูลจากกลุ่มตัวอย่าง

2. ผู้ศึกษาค้นคว้าดำเนินการเก็บข้อมูล โดยการเก็บข้อมูลด้วยตนเองรวมทั้งสิ้น 130 ชุด ได้รับคืน 130 ชุด คิดเป็นร้อยละ 100

การวิเคราะห์ข้อมูล

ผู้ศึกษาค้นคว้าดำเนินการวิเคราะห์ข้อมูลดังนี้

1. ตรวจสอบความสมบูรณ์ของการตอบแบบสอบถามทุกฉบับ

2. นำคะแนนที่ได้ดำเนินการวิเคราะห์ทางสถิติ โดยใช้โปรแกรมสำเร็จรูป ดังต่อไปนี้

2.1. วิเคราะห์ข้อมูลผู้ตอบแบบสอบถาม จำแนกตามประสบการณ์ การทำงานในการบริหาร สถานศึกษา และจำนวนนักเรียนในปีการศึกษา 2552 โดยการแจกแจงความถี่ (Frequency) และหาค่าร้อยละ (Percentage)

2.2. วิเคราะห์บทบาทของผู้บริหารสถานศึกษาในการพัฒนาสมรรถนะหลักครูตามสมรรถนะครู ในโรงเรียนมัธยมศึกษา และโรงเรียนขยายโอกาส จังหวัดกำแพงเพชร โดยใช้ค่าเฉลี่ยเลขคณิต (μ) และส่วนเบี่ยงเบนมาตรฐาน (σ) นำผลการวิเคราะห์มาเปรียบเทียบกับเกณฑ์เพื่อแปลความหมาย ดังนี้ (บุญชม ศรีสะอาด, 2535 หน้า 100)

ค่าเฉลี่ย 4.51 – 5.00 หมายถึง ระดับการปฏิบัติมากที่สุด

ค่าเฉลี่ย 3.51 – 4.50 หมายถึง ระดับการปฏิบัติด้วยมาก

ค่าเฉลี่ย 2.51 – 3.50 หมายถึง ระดับการปฏิบัติปานกลาง

ค่าเฉลี่ย 1.51 – 2.51 หมายถึง ระดับการปฏิบัติน้อย

ค่าเฉลี่ย 1.00 – 1.50 หมายถึง ระดับการปฏิบัติน้อยที่สุด

3. เปรียบเทียบบทบาทของผู้บริหารสถานศึกษาในการ เสริมสร้างการ พัฒนาสมรรถนะหลักครูในโรงเรียนมัธยมศึกษา และโรงเรียนขยายโอกาส จังหวัดกำแพงเพชร จำแนกตามประสบการณ์ในการบริหารสถานศึกษา วิเคราะห์ข้อมูลโดยใช้การทดสอบเอฟ (F-test)

4. เปรียบเทียบเทียบบทบาทของผู้บริหารสถานศึกษาในการเสริมสร้างการพัฒนาสมรรถนะหลักครูในโรงเรียนมัธยมศึกษา และโรงเรียนขยายโอกาส จังหวัดกำแพงเพชร จำแนกตามขนาดสถานศึกษา วิเคราะห์ข้อมูลโดยใช้การทดสอบเอฟ (F-test)

สถิติในการวิเคราะห์ข้อมูล

สถิติในการวิเคราะห์ข้อมูล มีดังนี้

1. การแจกแจงความถี่ (Frequency) และหาค่าร้อยละ (Percentage) ของประสบการณ์ในการบริหารสถานศึกษา และจำนวนนักเรียนในปีการศึกษา 2552 การหาค่าเฉลี่ย (Mean) และค่าความเบี่ยงเบนมาตรฐาน (Standard Deviation)

2. การทดสอบเอฟ (F-test) เปรียบเทียบเทียบบทบาทของผู้บริหารสถานศึกษาในการเสริมสร้างการพัฒนาสมรรถนะหลักครูในโรงเรียนมัธยมศึกษา และโรงเรียนขยายโอกาส จังหวัดกำแพงเพชร จำแนกตามประสบการณ์ในการบริหารสถานศึกษา

3. การทดสอบเอฟ (F-test) เปรียบเทียบเทียบบทบาทของผู้บริหารสถานศึกษาในการเสริมสร้างการพัฒนาสมรรถนะหลักครูในโรงเรียนมัธยมศึกษา และโรงเรียนขยายโอกาส จังหวัดกำแพงเพชร จำแนกตามขนาดสถานศึกษา

การวิเคราะห์ข้อมูลและค่าสถิติต่างๆ ในการวิจัยครั้งนี้ ผู้ศึกษาค้นใช้โปรแกรมสำเร็จรูป