

## บทที่ 2

### เอกสารและงานวิจัยที่เกี่ยวข้อง

การสร้างแบบวัดการมีจิตสาธารณะ สำหรับนักเรียนชั้นประถมศึกษาปีที่ 6 ผู้วิจัยได้ศึกษาเอกสารและงานวิจัยที่เกี่ยวข้องซึ่งจะเสนอเป็นลำดับดังนี้

1. การประเมินคุณลักษณะอันพึงประสงค์ตามหลักสูตรแกนกลางการศึกษาขั้นพื้นฐาน พุทธศักราช 2551

2. ความหมายของจิตสาธารณะ

3. ความสำคัญของการมีจิตสาธารณะ

4. หลักการสร้างเครื่องมือวัดพฤติกรรมการมีจิตสาธารณะ

5. การหาคุณภาพของแบบวัดการมีจิตสาธารณะ

6. การสร้างเกณฑ์ปกติ

7. งานวิจัยที่เกี่ยวข้อง

1. การประเมินคุณลักษณะอันพึงประสงค์ตามหลักสูตรแกนกลางการศึกษาขั้นพื้นฐาน พุทธศักราช 2551

คุณลักษณะอันพึงประสงค์ หมายถึง ลักษณะที่ต้องการให้เกิดขึ้นกับผู้เรียนอันเป็นคุณลักษณะที่สังคมต้องการ ในด้านคุณธรรม จริยธรรม ค่านิยม จิตสำนึก สามารถอยู่ร่วมกับผู้อื่นในสังคมได้อย่างมีความสุข ทั้งในฐานะพลเมืองไทยและพลโลก ตามที่หลักสูตรแกนกลางการศึกษาขั้นพื้นฐานกำหนดซึ่ง มีอยู่ 8 คุณลักษณะ ได้แก่ รักชาติ ศาสน์ กษัตริย์ ซื่อสัตย์สุจริต มีวินัย ใฝ่เรียนรู้ อยู่อย่างพอเพียง มุ่งมั่นในการทำงาน รักความเป็นไทย มีจิตสาธารณะ

การพัฒนาคุณลักษณะอันพึงประสงค์ของสถานศึกษาจะบรรลุผลได้นั้น ต้องอาศัยการบริหารจัดการและการมีส่วนร่วมจากทุกฝ่าย ได้แก่ ผู้บริหารสถานศึกษา คณะกรรมการสถานศึกษาขั้นพื้นฐาน ครูที่ปรึกษา ครูผู้สอน ผู้ปกครองและชุมชนที่ต้องมุ่งขัดเกลา บ่มเพาะปลูกฝังคุณลักษณะอันพึงประสงค์ให้เกิดขึ้นแก่ผู้เรียน

ในการพัฒนาคุณลักษณะอันพึงประสงค์สามารถกระทำได้โดยนำพฤติกรรมบ่งชี้หรือพฤติกรรมที่แสดงออกของคุณลักษณะแต่ละด้านที่วิเคราะห์ไว้ บูรณาการในการจัดกิจกรรมการเรียนรู้ในกลุ่มสาระการเรียนรู้ต่างๆ ในกิจกรรมพัฒนาผู้เรียนและโครงการพิเศษต่างๆ ที่สถานศึกษา

จัดทำขึ้น เช่น โครงการวันพ่อ วันแม่แห่งชาติ โครงการลดภาวะโลกร้อน วันรักษาสีเสื้อแดง แห่เทียนพรรษา ตามรอยคนดี หรือกิจกรรมที่องค์กรในท้องถิ่นจัดขึ้น เป็นต้น

สำหรับการประเมินคุณลักษณะอันพึงประสงค์นั้น จัดให้มีการประเมินเป็นระยะๆ โดยประเมินผลเป็นรายภาคในระดับมัธยมศึกษา และรายปีในระดับประถมศึกษา เพื่อให้มีการสั่งสมและการพัฒนาอย่างต่อเนื่อง โดยเฉพาะการนำไปใช้ในชีวิตประจำวันและประเมินผลสรุปเมื่อจบปีสุดท้ายของแต่ละระดับการศึกษา

### แนวทางการพัฒนาคุณลักษณะอันพึงประสงค์

1. การพัฒนาคุณลักษณะอันพึงประสงค์ในห้องเรียน ให้ผู้สอนดำเนินการพัฒนาโดยการสอดแทรกระหว่างการจัดกิจกรรมการเรียนรู้ในกลุ่มสาระการเรียนรู้ทุกกลุ่มสาระ รวมทั้งกิจกรรมอื่น ๆ ที่ผู้สอนจัดขึ้นอย่างต่อเนื่องและประเมินแก้ไข ปรับปรุงนักเรียนให้เป็นไปตามเกณฑ์ที่กำหนด

2. การพัฒนาคุณลักษณะอันพึงประสงค์นอกห้องเรียน ให้ผู้สอนหรือครูประจำชั้นประสานความร่วมมือกับผู้ปกครอง บุคลากรของโรงเรียน ชุมชน และผู้เกี่ยวข้องร่วมกันพัฒนา นักเรียนโดยการสั่งสอน อบรม สอดส่องดูแล ทั้งในและนอกโรงเรียน และมีส่วนร่วมในการประเมินผลและแก้ไขปรับปรุงอย่างต่อเนื่อง เพื่อให้ นักเรียนมีคุณลักษณะอันพึงประสงค์ได้คุณภาพตามเกณฑ์ที่โรงเรียนกำหนด

จากหลักสูตรแกนกลางการศึกษาขั้นพื้นฐานเกี่ยวกับคุณลักษณะที่พึงประสงค์คุณลักษณะหนึ่ง ซึ่งในปัจจุบันกำลังได้รับความสนใจเป็นอย่างยิ่ง คือมีจิตสาธารณะ เพราะจิตสาธารณะเป็นแนวทางในการยกระดับจิตใจของคนให้หันมามองถึงประโยชน์ส่วนรวม ช่วยเหลือซึ่งกันและกัน ร่วมมือกันพัฒนาสังคมและประเทศชาติให้มีความสุข เพราะฉะนั้นควรปลูกฝังให้ผู้เรียนมีจิตสาธารณะ จึงมีความสำคัญที่ควรพัฒนาให้แก่ผู้เรียน ซึ่งจะเป็นกำลังสำคัญในการพัฒนาประเทศชาติต่อไป

### 2. ความหมายของจิตสาธารณะ

คำว่า จิตสาธารณะ (Public Mind) หรือจิตสำนึกสาธารณะ (Public Consciousness) เป็นคำใหม่ที่มีใช้เมื่อไม่นานมานี้ และเป็นเรื่องใหม่สำหรับคนไทย ซึ่งมีผู้ให้ความหมายของจิตสำนึกสาธารณะหรือจิตสาธารณะไว้หลากหลายและมีการเรียกจิตสำนึกสาธารณะไว้แตกต่างกัน ได้แก่ การเห็นแก่ประโยชน์ส่วนรวม จิตสำนึกต่อสังคม จิตสำนึกต่อส่วนรวม จิตสำนึกสาธารณะสมบัติ เป็นต้น ซึ่งมีผู้ให้คำจำกัดความไว้หลากหลาย ดังนี้

กระทรวงศึกษาธิการ(2551, หน้า 46)ได้ให้ความหมายของจิตสาธารณะ ว่าเป็นคุณลักษณะที่แสดงออกถึงการมีส่วนร่วมในกิจกรรมหรือสถานการณ์ที่ก่อให้เกิดประโยชน์แก่ผู้อื่น ชุมชน และสังคม ด้วยความเต็มใจ กระจือรื้อวัน โดยไม่หวังผลตอบแทน

ศักดิ์ชัย นิรัญทวี (2541, หน้า 57) ให้นิยามจิตสำนึกสาธารณะ คือ จิตใจที่คำนึงถึงประโยชน์ของส่วนรวม คำนึงความสำคัญของสิ่งที่เป็นของที่ต้องใช้ หรือมีผลกระทบร่วมกันในชุมชน

Raj (1996, หน้า 605) กล่าวว่า จิตสำนึก เป็นคำที่ไม่สามารถให้คำจำกัดความได้ชัดเจน แต่สามารถอธิบายที่ใกล้เคียงได้ 2 แนวทาง ซึ่งแนวทางแรกเป็นความคิดที่เปลี่ยนแปลงตลอดเวลา ไม่หยุดยั้ง และแนวทางที่สอง หมายถึง จิตสำนึกของบุคคล เป็นความรู้สึกของบุคคลที่มีอยู่ตลอดเวลา แม้ช่วงว่างของเวลา เช่น การนอนหลับ

กนิษฐา นิทัศน์พัฒนา และคณะ (2541, หน้า 8) ได้ให้ความหมายของจิตสำนึกสาธารณะว่าเป็นคำเดียวกับคำว่า จิตสำนึกทางสังคม หมายถึง การตระหนักรู้ และคำนึงถึงส่วนรวมร่วมกัน

หรือคำนึงถึงผู้อื่นที่ร่วมความสัมพันธ์เป็นกลุ่มเดียวกันกับตน

คณะกรรมการวิจัยแห่งชาติ (2542, หน้า 14) ได้ให้ความหมายของจิตสาธารณะว่าเป็นการรู้จักเอาใจใส่เป็นธุระและเข้าร่วมในเรื่องของส่วนรวมที่เป็นประโยชน์ต่อชาติ

สื่อพลัง (2542, หน้า 3) จากบทความจิตสำนึกสาธารณะเส้นทางสู่ประชา ให้นิยามว่า จิตสาธารณะ (Public Mind) หรือจิตสำนึกสาธารณะ(Public Consciousness) คำว่า”สาธารณะ” หมายถึง กิจสมบัติ สิ่งของ สถานที่ ที่มีได้เป็นของปัจเจกบุคคลใด ทั้งยังอาจหมายรวมถึงความ เป็นส่วนรวมและสังคมได้อีกโสดหนึ่ง ซึ่งจิตสาธารณะมีความหมายในแง่ความเป็นพลเมือง ผู้ตื่นรู้ ตระหนักในสิทธิและความรับผิดชอบที่จะสร้างสรรค์สังคมส่วนรวมของคนสามัญ พลเมืองที่เรียกร้องการมีส่วนร่วม และต้องการที่จะจัดการดูแลกำหนดชะตากรรมของตนและชุมชน

เกรียงศักดิ์ เจริญวงศ์ศักดิ์ (2543, หน้า 17) ได้ให้ความหมายของจิตสาธารณะว่า ความเห็นที่ไม่เห็นแก่ตัว มีความปรารถนาที่จะช่วยเหลือ ช่วยแก้ปัญหาให้แก่ผู้อื่น หรือสังคม พยายามควยโอกาสที่จะช่วยเหลืออย่างจริงจังและมองโลกในแง่ดีบนพื้นฐานของความจริง

คำว่า “จิตสาธารณะ” มีการใช้คำในภาษาไทยที่มีความหมายเป็นนัยเดียวกัน คือ “จิตสำนึกทางสังคม” “จิตอาสา” หรือ “จิตสำนึกสาธารณะ” ส่วนในภาษาอังกฤษใช้คำว่า Public Mind หรือ Public Consciousness (ชัยวัฒน์ สุทธิรัตน์, 2552)

จิตสาธารณะ หมายถึง จิตสำนึกเพื่อส่วนรวม เพราะคำว่า “สาธารณะ” คือสิ่งที่มีได้ เป็นของผู้ใดคนหนึ่ง จิตสาธารณะจึงเป็นความรู้สึกการเป็นเจ้าของในสิ่งที่เป็นสาธารณะในสิทธิ และหน้าที่ที่จะดูแลและบำรุงร่วมกัน เช่น การช่วยกันดูแลรักษาสิ่งแวดล้อม โดยการไม่ทิ้งขยะลงในแหล่งน้ำ การดูแลรักษาสาธารณสมบัติ เช่น โทรศัพท์สาธารณะ หลอดไฟฟ้าที่ให้ความสว่างตามถนนหนทาง แม้แต่การประหยัดน้ำประปา หรือไฟฟ้าที่เป็นของส่วนรวม โดยใช้ให้เกิดประโยชน์อย่างคุ้มค่า ตลอดจนช่วยกันดูแลรักษา ให้ความช่วยเหลือผู้ตกทุกข์ได้ยาก หรือผู้ที่ร้องขอความช่วยเหลือเท่าที่จะทำได้ ตลอดจนร่วมมือกันกระทำเพื่อไม่ให้เกิดปัญหา หรือช่วยกันแก้ปัญหาแต่ต้องไม่ขัดต่อกฎหมายเพื่อรักษาประโยชน์ส่วนรวม (ชัยวัฒน์ สุทธิรัตน์, 2552)

จิตสาธารณะ หมายถึงสิ่งต่อไปนี้ (แหวง โติจิราการ, 2550)

1. อารมณ์ความรู้สึกนึกคิด จิตสำนึกที่เป็นไปเพื่อประโยชน์เกื้อกูล ส่งเสริมสนับสนุน สิ่งที่เป็นประโยชน์ต่อสาธารณชนคนหมู่มาก
2. ให้กำลังใจ ให้ความอบอุ่น ให้แรงบันดาลใจ แก่ผู้คนที่ในการต่อสู้เพื่อเอาชนะอุปสรรคในชีวิตของตน เพื่อจะได้ดำรงตนอย่างปกติสุขในสังคมชุมชนและเข้าร่วมในการสร้างสันติสุขให้เกิดขึ้นแก่ชนในวงกว้าง
3. บทบาทในการลดทอนอำนาจของกิเลสตัณหาต่าง ๆ ที่เพิ่มความยึดมั่นถือมั่นในเรื่องตัวกูของกู โลภะ โทสะ โมหะ
4. สังคมอุดมการณ์ หรือสภาพอันเป็นที่พึงปรารถนาาร่วมกันของมนุษยชาติโดยรวม ซึ่งสำหรับชาวพุทธเราอาจจะเรียกว่าสังคม พระศรีอาริย์หรือศาสนิกอื่นก็อาจจะเรียกกันในชื่ออื่น แต่โดยเนื้อแท้แล้วก็มีความหมายตรงกันคือ มนุษย์อยู่ร่วมกันอย่างอยู่เย็นเป็นสุข ไม่มีการเบียดเบียนกัน มีความอุดมสมบูรณ์ในโภคทรัพย์ ทุกคนต่างมีจิตสำนึกที่สูงส่งไม่มีความเห็นแก่ตัวเหลืออยู่แม้แต่น้อยนิดไม่ว่าในระดับปัจเจกชนหรือสังคมก็ตาม

จิตสาธารณะ หมายถึง เป็นการตระหนักรู้ตัว หรือเป็นจิตส่วนที่รู้ตัว รู้ว่าทำอะไร อยู่ที่ไหน เป็นอย่างไรขณะที่ตื่นอยู่นั่นเอง ส่วนคำว่า สาธารณะ(Public) เป็นการแสดงออกเพื่อสังคมส่วนรวม เป็นการบริการชุมชน ทำประโยชน์เพื่อสังคม ถ้าเป็นสิ่งของก็ต้องใช้ประโยชน์ร่วมกัน เมื่อนำสองคำมารวม หมายถึง การตระหนักรู้ตน ที่จะทำสิ่งใดเพื่อเห็นแก่ประโยชน์ส่วนรวม

ในคำว่าจิตสาธารณะ(Public Mind) มีคำว่า “สาธารณะ (Public)” ประกอบด้วย P+U+B+L+I+C ซึ่งหมายถึง

1. Professional ทำงานแบบมืออาชีพ คนไทยทุกคนที่คิดใหม่ ทำใหม่จะต้องเป็นมืออาชีพ (Profession) รู้ลึกในหน้าที่ ๆ รับผิดชอบ รับผิดชอบในงานที่เกี่ยวข้อง ต้องพัฒนาตนเอง อยู่ตลอดเวลา หาความรู้ใหม่เสมอ

2. Unity เอกภาพ ค่านิยมใหม่ต้องเป็นไปในทิศทางของความสามัคคีในหมู่คณะ ไม่กล่าวการได้หน้า หรืออิจฉาริษยา กัน ควรจะฝึกการทำงานเป็นทีม เพราะการที่คนในองค์กร มีเอกภาพ จะช่วยให้การขับเคลื่อนภาระงานเพื่อมวลประชา เป็นไปด้วยความเรียบร้อย มีหลายองค์กรที่คนในองค์กรกล่าวการได้ดี เลยไม่มีใครทำอะไร คนไทยทุกคนก็ไม่ได้อะไรด้วย แต่ในความ เป็นเอกภาพก็ยอมให้มีความแตกต่างได้ แต่อย่าแตกแยก

3. Believe ความเชื่อ คนไทยทุกคนจะต้องทำงานด้วยความเชื่อ เชื่อคำสอนของ พระพุทธเจ้า เชื่อในสิ่งที่ถูกต้อง แล้วยึดให้มั่น ถ้าคนไทยทุกคนขาดแล้วซึ่งความเชื่อ การทำงาน ก็ขาดพลัง

4. Locally ภูมิปัญญาท้องถิ่น คนไทยทุกคนจะต้องเป็นผู้ที่เชื่อและศรัทธาในความเป็น พลังที่ยิ่งใหญ่ของภูมิปัญญาไทย ลดความเชื่อทันสมัยนิยมลง (Modernization) Local wisdom ในด้านต่าง ๆ จะนำไปสู่การแก้ปัญหาอย่างเป็นระบบและเข้ากับบริบทของสังคมไทย คนไทย ทุกคน ต้องเลิกดูถูกภูมิปัญญาของคนในระดับรากหญ้า แล้วหันไปสู่วิถีของการเรียนรู้ร่วมกันเข้าไปเป็นส่วนหนึ่งของการเรียนรู้ในชุมชน

5. Integrity ความซื่อสัตย์ คนไทยทุกคนจะต้องยึดเอาความซื่อสัตย์เป็นที่ตั้ง เพื่อเป็น แบบอย่างที่ดีให้กับสังคม คิดดี ทำดี เพื่อชาติ งานทุกชิ้นจะต้องตรวจสอบได้ มีความโปร่งใส

6. Creative สร้างสรรค์ คนไทยทุกคนจะต้องคิดและทำงานที่สร้างสรรค์พัฒนา นวัตกรรม (innovation) ใหม่ ๆ ให้เกิดขึ้นกับสังคม ต้องไม่หยุดนิ่ง ต้องมีความเป็นพลวัต ทั้งนี้ก็ เพื่อประชาชนและประเทศชาติ

สรุปได้ว่าจิตสาธารณะ เป็นการกระทำด้วยจิตวิญญาณที่มีความรัก ความห่วงใย ความเอื้ออาทรต่อกันอื่น และสังคมโดยรวม การมีคุณธรรมจริยธรรมและการไม่กระทำที่เสื่อมเสีย หรือเป็นปัญหาต่อสังคม ประเทศชาติ การมีจิตที่คิดสร้างสรรค์ เป็นกุศล และมุ่งทำกรรมดีที่เป็น ประโยชน์ต่อส่วนรวม คิดในทางที่ดี ไม่ทำลายเบียดเบียนบุคคล สังคม วัฒนธรรม ประเทศชาติ และสิ่งแวดล้อม การกระทำ และคำพูดที่มาจากความคิดที่ดี การลดความขัดแย้งและการให้ขวัญ และกำลังใจต่อกันเพื่อให้สังคมโดยส่วนรวมมีความสุข

จากที่กล่าวมาสามารถสรุปเป็นความหมายที่ใช้ในการวิจัยนี้ได้ว่า จิตสาธารณะ หมายถึง การที่นักเรียนใช้เหตุผลในการเลือกที่จะกระทำหรือเลือกที่จะไม่กระทำพฤติกรรมอย่างใด

อย่างหนึ่ง เหตุผลที่กล่าวถึงนี้จะแสดงในการเลือกที่จะกระทำหรือเลือกที่จะไม่กระทำต่างๆ ของนักเรียน โดยพิจารณาความรู้สึกรู้สึกนึกคิดซึ่งสะท้อนสภาวะที่เกิดขึ้นในจิตใจที่เกี่ยวกับการกระทำตามหน้าที่รับผิดชอบของตนเองการช่วยเหลือดูแลรักษาสิ่งต่าง ๆ ที่เป็นสิ่งของสาธารณะสมบัติของหน่วยงาน องค์กร และสังคม การแสดงความเอื้อเฟื้อเผื่อแผ่เสียสละทรัพย์เงินหรือแรงงานของตนต่อส่วนรวม และการเข้าร่วมในการทำงานที่เป็นส่วนรวมของหน่วยงาน องค์กร และสังคม โดยการกระทำที่ไม่หวังผลตอบแทนต่อตนเอง แต่กระทำเพื่อประโยชน์ต่อส่วนรวม

### องค์ประกอบของจิตสาธารณะ

หลักสูตรแกนกลางการศึกษาขั้นพื้นฐาน (2551, หน้า 5) ได้ให้นิยามและตัวชี้วัดการมีจิตสาธารณะไว้ดังนี้

มีจิตสาธารณะ หมายถึง คุณลักษณะที่แสดงออกถึงการมีส่วนร่วมในกิจกรรมหรือสถานการณ์ที่ก่อให้เกิดประโยชน์แก่ผู้อื่น ชุมชน และสังคม ด้วยความเต็มใจ กระตือรือร้น โดยไม่หวังผลตอบแทน

ผู้ที่มีจิตสาธารณะ คือ ผู้ที่มีลักษณะเป็นผู้ให้และช่วยเหลือผู้อื่น แบ่งปันความสุขส่วนตนเพื่อทำประโยชน์แก่ส่วนรวม เข้าใจ เห็นใจผู้ที่มีความเดือดร้อน อาสาช่วยเหลือสังคมอนุรักษ์สิ่งแวดล้อม ด้วยแรงกาย สติปัญญา ลงมือปฏิบัติเพื่อแก้ปัญหา หรือร่วมสร้างสรรค์สิ่งที่ดีงามให้เกิดในชุมชน โดยไม่หวังสิ่งตอบแทน กำหนดตัวชี้วัดจาก

1. ช่วยเหลือผู้อื่นด้วยความเต็มใจโดยไม่หวังผลตอบแทน
2. เข้าร่วมกิจกรรมที่เป็นประโยชน์ต่อโรงเรียน ชุมชน และสังคม

ชาย โพธิ์สิตา (2540, หน้า 14-15) และลัดดาวัลย์ เกษมเนตร (2546, หน้า 2-3) กล่าวว่าจิตสาธารณะมีองค์ประกอบดังนี้

องค์ประกอบที่ 1 การหลีกเลี่ยงการใช้หรือการกระทำ คือ การหลีกเลี่ยงการใช้หรือการกระทำที่จะทำให้เกิดความชำรุดเสียหายต่อส่วนรวมที่ใช้ประโยชน์ร่วมกันของกลุ่ม กำหนดตัวชี้วัดจาก

1. การดูแลรักษาของส่วนรวม ใช้ของส่วนรวมแล้วเก็บเข้าที่
2. ลักษณะการใช้ของส่วนรวม รู้จักใช้ของส่วนรวมอย่างประหยัดและทะนุถนอม

องค์ประกอบที่ 2 การถือเป็นหน้าที่ คือ การถือเป็นหน้าที่ที่จะมีส่วนร่วมในการดูแลรักษาของส่วนรวมในวิสัยที่ตนสามารถทำได้ กำหนดตัวชี้วัดจาก

1. การทำตามหน้าที่ที่ได้รับมอบหมายเพื่อส่วนรวม
2. การรับอาสาที่จะทำบางอย่างเพื่อส่วนรวม

องค์ประกอบที่ 3 การเคารพสิทธิ คือ การเคารพสิทธิในการใช้ของส่วนรวมที่เป็นประโยชน์ร่วมกันของกลุ่ม กำหนดตัวชี้วัดจาก

1. การไม่ยึดครองของส่วนรวมนั้นมาเป็นของตนเอง
2. การเปิดโอกาสให้ผู้อื่นได้สามารถใช้ของส่วนรวมนั้น

จากความหมายและองค์ประกอบของจิตสาธารณะที่กล่าวมา จะเห็นว่าหลักสูตรแกนกลางการศึกษาขั้นพื้นฐาน 2551 ได้กำหนดไว้ 2 ตัวชี้วัด ได้แก่ ด้านการช่วยเหลือผู้อื่นด้วยความเต็มใจโดยไม่หวังผลตอบแทน และด้านการเข้าร่วมกิจกรรมที่เป็นประโยชน์ต่อโรงเรียน ชุมชนและสังคม ซึ่งตัวชี้วัดดังกล่าวสอดคล้องกับแนวคิดของ ชาย โพธิสิตา และลัดดาวัลย์ เกษมเนตร ในองค์ประกอบที่ 1 ด้านการหลีกเลี่ยงการใช้หรือการกระทำ และองค์ประกอบที่ 2 ด้านการถือเป็นหน้าที่ และตัวชี้วัดที่นอกเหนือจากหลักสูตรแกนกลางการศึกษาขั้นพื้นฐาน 2551 คือ องค์ประกอบที่ 3 ด้านการเคารพสิทธิ ซึ่งถือว่าเป็นสิ่งสำคัญในการอยู่ร่วมกัน ผู้วิจัยจึงยึดแนวคิดของ ชาย โพธิสิตา และลัดดาวัลย์ เกษมเนตร ดังกล่าวมาสร้างแบบวัดการมีจิตสาธารณะ ทั้งนี้จะทำให้วัดพฤติกรรมการมีจิตสาธารณะได้ครอบคลุมยิ่งขึ้น

## ทฤษฎีที่เกี่ยวข้องกับจิตสาธารณะ

### ทฤษฎีประชาสังคม

คำว่าจิตสาธารณะ ได้รับอิทธิพลมาจากทฤษฎีประชาสังคม (Civil Society Theory) ซึ่งคำว่าประชาสังคม มาจากภาษาอังกฤษว่า Civil Society และมีใช้ภาษาไทยเทียบเคียงกันหลายคำ โดยในการศึกษาวิจัยในครั้งนี้ได้ใช้ทฤษฎีประชาสังคม เป็นพื้นฐานในการศึกษาจิตสาธารณะ ซึ่งผู้วิจัยได้นำเสนอเนื้อหาสาระดังนี้

ทฤษฎีประชาสังคมเกิดขึ้นในโลกตะวันตก ให้ความสำคัญเกี่ยวกับกระบวนการช่วยเหลือสังคมโดยไม่ต้องการกำไร ซึ่งตามแนวความคิดของ (Keane, 1988, p. 14; อ้างอิงใน หฤทัย อาจปรุ, 2544, หน้า 27) กล่าวว่าประชาสังคมเป็นแนวคิดของการมีส่วนร่วมของสมาชิกในองค์กร นอกภาครัฐเพื่อทำกิจกรรมด้านเศรษฐกิจและวัฒนธรรม จนเป็นกิจวัตรและด้วยความเต็มใจ โดยผู้ที่อยู่ในองค์กรจะร่วมกันปกป้องและเปลี่ยนแปลงบทบาทตนเอง โดยการกดดันสถาบันภาครัฐ แต่ในประเทศไทยให้ความสำคัญกับความร่วมมือของบุคคลในสังคม เพื่อพัฒนาสังคมให้มีความเสมอภาคและเท่าเทียม ให้ความสำคัญต่อความสามัคคี

สรุปแนวคิดของประชาสังคมที่นำมาใช้ในการวิจัยครั้งนี้ คือ กระบวนการที่เกิดขึ้นจากการมีปฏิสัมพันธ์ของคนในชุมชน ทำให้คนในสังคมตื่นตัว มีความรู้สึกนึกคิดและปรารถนาเข้าไปแก้ไขวิกฤตการณ์หรือปัญหาสังคม หรือมีความรู้สึกเป็นเจ้าของส่วนรวมร่วมกัน ซึ่งก่อให้เกิดพฤติกรรมความร่วมมือหรือมีจิตสำนึกร่วมกัน โดยมีวัตถุประสงค์หลักคือ การสร้างความเข้มแข็งให้กับชุมชนและมีความเสียสละเพื่อประโยชน์ของส่วนรวม

### องค์ประกอบของประชาสังคม

กิจกรรมหรือกระบวนการที่เรียกว่าประชาสังคม ประกอบด้วยองค์ประกอบสำคัญ 3 ประการ (ชูชัย ศุภวงศ์ และคณะ, 2540) ดังนี้

1. จิตสำนึกประชาสังคม (Civic Consciousness) หรือจิตสำนึกสาธารณะ (Public Consciousness) หมายถึง ความคิดและการยอมรับในเรื่องที่ของการรวมตัวกันอย่างอิสระด้วยความรัก ความเอื้ออาทร ความยอมรับในความคิดเห็นของกันและกันในการเรียนรู้ร่วมกันหรือการแก้ปัญหาที่เผชิญอยู่ การรวมตัวเป็นลักษณะของการมีส่วนร่วม มีอิสระมีการเรียนรู้ร่วมกัน

2. โครงสร้างองค์ประกอบประชาสังคม (Civic Organization) หมายถึง กลุ่มการรวมตัวซึ่งอาจเป็นองค์กรที่เป็นทางการหรือไม่เป็นทางการก็ได้ เป็นกลุ่มรวมที่รวมตัวกันเฉพาะการเฉพาะเรื่องหรือต่อเนื่อง สมาชิกของกลุ่มอาจจะเป็นบุคคลในภาครัฐ ภาคธุรกิจหรือประชาชนจำนวนไม่จำกัด ประเด็นสำคัญคือ การรวมกลุ่มต้องมีจิตสำนึกประชาสังคมครบด้าน

3. เครือข่ายประชาสังคม (Civic Network) หมายถึง โครงสร้างและกระบวนการซึ่งเชื่อมโยงสมาชิกในกลุ่มหรือเชื่อมโยงองค์กรประชาสังคมต่าง ๆ เข้าด้วยกัน ปัจจัยของสำคัญเครือข่ายประชาสังคมคือ ระบบการสื่อสารที่มีประสิทธิภาพและการสัมพันธ์ด้วยความสมานฉันท์ องค์ประกอบประชาสังคมทั้ง 3 ประการ ทำให้เกิดประชาสังคมแต่กระบวนการประชาสังคมไม่สามารถบรรลุวัตถุประสงค์ได้ ถ้าบุคคลในสังคมขาดจิตสำนึกสาธารณะซึ่งเป็นแหล่งกำเนิด ที่มีผลต่อพฤติกรรมความร่วมมือของบุคคลในสังคม องค์ประกอบทั้งในด้านความคิดเห็น ความรู้สึกและการปฏิบัติต้องมีจิตสาธารณะเป็นส่วนประกอบ

สรุปประชาสังคมนั้นเป็นส่วนที่สำคัญในกระบวนการทางสังคม ซึ่งสิ่งเหล่านี้เกิดขึ้นจากการมีปฏิสัมพันธ์ของคนในชุมชน สังคมหรือการเลียนแบบทางสังคม ทำให้คนในสังคมตื่นตัวและมีความรู้สึกนึกคิดและปรารถนาเข้าไปแก้ไขปัญหาวิกฤตการณ์หรือปัญหาสังคม หรือมีความรู้สึกเป็นเจ้าของส่วนรวมร่วมกัน ซึ่งก่อให้เกิดพฤติกรรมความร่วมมือหรือมีจิตสำนึกร่วมกันและทำในสิ่งที่เกิดประโยชน์ร่วมกัน ไม่หวังสิ่งตอบแทน ซึ่งทำให้เกิดความเข้มแข็งให้กับชุมชนและมีสงบสุขเพราะสังคมมีความเสียสละเพื่อประโยชน์ของส่วนรวม



## ทฤษฎีจิตวิเคราะห์ของฟรอยด์ (Freudian Psychoanalytic Theory)

การศึกษาบทบาทและอิทธิพลของสังคมที่มีต่อพฤติกรรมของบุคคลและเชื่อว่าสังคมมีส่วนในการปั้นมนุษย์ให้มีลักษณะต่าง ๆ กันตามแต่ว่ามนุษย์นั้นจะอยู่กลุ่มสังคมใด การอธิบายตามทฤษฎีทางสังคมวิทยาจะอธิบายที่มาหรือพัฒนาการทางจริยธรรมของทฤษฎีจิตวิเคราะห์ที่มองเห็นว่าสังคมมีอิทธิพลสำคัญ ในการพัฒนาลักษณะทางจริยธรรมให้แก่สมาชิกในสังคมนั้น (เน็อน พินประดิษฐ์ 2542, หน้า, 35)

ฟรอยด์เป็นผู้ก่อตั้งทฤษฎีจิตวิเคราะห์ ซึ่งได้สรุปว่าโครงสร้างของบุคลิกภาพของบุคคลมี 3 องค์ประกอบ คือ อิด (ID) อีโก (EGO) และซูเปอร์อีโก (Superego)

1. อิด ตามความคิดของฟรอยด์ มนุษย์เกิดมาพร้อมด้วยสัญชาตญาณ 2 ชนิด ได้แก่ สัญชาตญาณชีวิต (Life Instinct) เป็นสัญชาตญาณที่ผลักดันให้บุคคลกระทำในสิ่งที่ทำให้เกิดความสุขสำราญใจ โดยเฉพาะความสุขทางกาย เรียกว่า กามารมณ์ (Sex) และสัญชาตญาณความตาย (Dead Instinct) รวมทั้งการทำลายชีวิตของตนเองหรือความก้าวร้าว ฟรอยด์เชื่อว่าตั้งแต่แรกเกิดทารกจะมีอิด คือ ต้องการแสวงหาความพึงพอใจในช่วงเวลานั้นๆ ถ้าความพอใจไม่ได้รับการตอบสนองเด็กจะเกิดความเครียด วิธีการที่อิดใช้ในการลดความเครียดมี 2 วิธี คือ 1) ปฏิกริยาสะท้อน คือ การตอบสนองต่อสิ่งแวดล้อมด้วยปฏิกริยาสะท้อน เช่น การดูดของเด็กทารก 2) กระบวนการปฐมภูมิ คือ การคิดเพื่อฝืนเกี่ยวกับสิ่งต่างๆ ที่จะช่วยลดความเครียดลงได้ เช่นทารกคิดถึงการดูแลจากแม่ การคิดฝืนนี้จะช่วยลดความเครียดได้เพียงบางส่วนไม่สามารถลดได้ทั้งหมด

2. อีโก้ เป็นโครงสร้างสมองที่พัฒนาขึ้นจากการคิดเพื่อฝืนเป็นการคิดหาเหตุผลและการวางแผนเพื่อให้ได้มายังสิ่งที่ต้องการ ลักษณะสำคัญของอีโก้ คือ พัฒนาขึ้นมาเพื่อช่วยให้อิดได้รับการตอบสนองที่เป็นจริงไม่เพียงแต่คิดเพื่อฝืนไปเท่านั้น อีโก้จะใช้กระบวนการคิดพุทธิภูมิคือการคิดที่มีความจริงมากกว่าการเพื่อฝืนถึงแม้ว่าอีโก้จะอิงความเป็นจริงมากกว่าอิด แต่พลังของอีโก้ก็จะทำไปเพื่อการตอบสนองความต้องการของอิด

3. ซูเปอร์อีโก้ เป็นลักษณะโครงสร้างที่สำคัญลำดับที่ 3 ของบุคลิกภาพจะพัฒนาขึ้นเรียกว่า ซูเปอร์อีโก้ หมายถึง หลักเกณฑ์ทางสังคมและค่านิยมต่างๆ ที่เด็กได้รับการสั่งสอนและถ่ายทอดปลูกฝังจากพ่อแม่และสังคม ซูเปอร์อีโก้แบ่งได้เป็น 2 ส่วน ส่วนแรกคือ มโนสำนึกหรือมโนธรรม (The Conscience) ประกอบด้วยข้อห้ามทางสังคมต่างๆ การประพฤติปฏิบัติ โดยเฉพาะในเรื่องการแสดงออกของความต้องการทางเพศและความก้าวร้าว ส่วนที่ 2 คือ ตนในอุดมคติ(The Ego Ideal) ซึ่งเป็นภาพพจน์ของบุคคลที่ควรเป็นและควรประพฤติปฏิบัติอย่างไร จะเห็นได้ว่าใน

ส่วนแรกของซูเปอร์อีโก้เป็นข้อห้ามไม่ให้ประพฤติปฏิบัติ แต่ในส่วนที่สองเป็นข้อกำหนดให้ประพฤติปฏิบัติ อาจเปรียบได้ว่า มโนสำนึก คือ เบญจศีล และตนในอุดมคติคือ เบญจธรรม ตามหลักของพระพุทธศาสนา

ทฤษฎีจิตวิเคราะห์ของฟรอยด์ (Freud) โดยมีความเชื่อว่าจริยธรรมของบุคคลนั้น เป็นสิ่งที่ได้รับการขัดเกลา และพัฒนาขึ้นจากแรงขับพื้นฐานของบุคคลในส่วจิตใต้สำนึก หรือส่วนที่เรียกว่า ซูเปอร์อีโก้ (Superego – self with Ethic) และจะคอยควบคุมพฤติกรรมภายนอกของบุคคลให้เป็นไปตามกฎเกณฑ์และค่านิยมของสังคม ในวัยเด็กจะพัฒนาบุคลิกลักษณะค่านิยมมาตรฐานจริยธรรมของสังคม จากบิดามารดาและคนใกล้ชิด โดยกระบวนการเลียนแบบและยอมรับกฎเกณฑ์ของสังคมมาเป็นหลักปฏิบัติ ในวัยผู้ใหญ่ เมื่อจริยธรรมเกิดขึ้นในจิตใจแล้ว ย่อมเปรียบเสมือนมีเครื่องมือคอยควบคุมความประพฤติของบุคคล ให้อยู่ในกฎเกณฑ์ของสังคม เมื่อใดที่มีความต้องการที่ไม่สอดคล้องกับค่านิยม กฎเกณฑ์ หรือมาตรฐานจริยธรรมที่ตนเองยึดถืออยู่ จิตใต้สำนึกจะกระตุ้นให้เกิดความรู้สึกขัดแย้งในใจ แม้การกระทำนั้นจะไม่มีผู้รู้เห็นก็จะเกิดความละอายใจไม่สบายใจ ซึ่งเป็นลักษณะของการลงโทษตนเอง ทำให้บุคคลนั้นระงับหรือละเว้นการกระทำไม่ถูกไม่ดี ไม่ควร โดยไม่จำเป็นต้องมีการควบคุมจากบุคคลอื่น ซึ่งหมายถึงบุคคลนั้นได้เกิดคุณธรรมหรือจริยธรรมขึ้นภายในใจตน รู้ว่าพฤติกรรมใดควรทำ และพฤติกรรมใดไม่ควรทำ นับได้ว่าบุคคลนั้นมีพัฒนาการทางจริยธรรมเกิดขึ้น การทำงานร่วมกันของพลังทั้ง 3 โดยลักษณะบุคลิกภาพของคนเกิด จากการทำงานร่วมกันทั้งสามอย่างนี้ ถ้าพลังใดมีอิทธิพลเหนือพลังอื่นย่อมเป็นตัวชี้ลักษณะบุคลิกภาพของคนนั้น (ศรีเรือน แก้วกังวาน, 2546)

### ทฤษฎีการเรียนรู้ทางสังคมเชิงพุทธิปัญญา (Social Cognitive Learning Theory)

ทฤษฎีการเรียนรู้ทางสังคมของแบนดูรา แบนดูราเชื่อว่าการเรียนรู้ส่วนมากเป็นการเรียนรู้โดยการสังเกตหรือการเลียนแบบ (สุรางค์ โค้วตระกูล, 2550, หน้า 235 - 236 อ้างอิงใน Bandura, 1969 - 1971) จึงเรียกการเรียนรู้จากการสังเกตว่า “การเรียนรู้โดยการสังเกต” หรือ “การเลียนแบบ” และเนื่องจากมนุษย์มีปฏิสัมพันธ์ระหว่างบุคคลและสิ่งแวดล้อมในสังคม ซึ่งบุคคลและสิ่งแวดล้อมมีอิทธิพลต่อกันและกัน แบนดูราจึงให้ความสำคัญของการรู้คิด (Cognitive) ในการเรียนรู้จากการสังเกตและการเลียนแบบด้วย และได้เปลี่ยนทฤษฎีของเขาว่า ทฤษฎีการเรียนรู้ด้วยการรู้คิดทางสังคม (Social Cognitive Learning Theory)

กระบวนการเรียนรู้โดยการสังเกต

แบนดูรา (สุรางค์ โค้วตระกูล, 2550, หน้า 236 - 242 ; อ้างอิงใน Bandura, 1977) ได้อธิบายกระบวนการที่สำคัญในการเรียนรู้โดยการสังเกตหรือการเรียนรู้โดยตัวแบบมีทั้งหมด 4 อย่าง ดังนี้

1. กระบวนการความใส่ใจ (Attention) การที่ผู้สังเกตจะต้องรับรู้ส่วนประกอบที่สำคัญของพฤติกรรมของผู้ที่เป็นตัวแบบองค์ประกอบที่สำคัญของตัวแบบที่มีอิทธิพลต่อความสนใจของบุคคลมีหลายอย่าง เช่น เป็นผู้มีเกียรติสูง มีความสามารถสูง หน้าตาดี รวมทั้งการแต่งตัว การมีอำนาจที่จะให้รางวัลหรือลงโทษ

2. กระบวนการจดจำ (Retention) การที่ผู้สังเกตจะสามารถเลียนแบบให้เหมือนตัวแบบได้ เป็นเพราะผู้สังเกตได้บันทึกสิ่งที่ตนสังเกตเห็นในความจำระยะยาว และถ้าผู้สังเกตอธิบายการกระทำของตัวแบบด้วยคำพูดได้หรือสร้างภาพพจน์ไว้ในใจ ผู้สังเกตจะสามารถเลียนแบบพฤติกรรมของตัวแบบได้แม้ว่าเวลาผ่านไปนาน

3. กระบวนการแสดงพฤติกรรมเหมือนกับตัวแบบ (Reproduction) ปัจจัยที่สำคัญของกระบวนการนี้คือ ความพร้อมทางด้านร่างกายและทักษะที่จำเป็นจะต้องใช้ในการเลียนแบบ ถ้าหากผู้สังเกตไม่มีความพร้อมก็จะไม่สามารถที่จะแสดงพฤติกรรมเลียนแบบได้ การเลียนแบบนี้ไม่ใช่การลอกเลียนแบบอย่างตรงไปตรงมาแต่เป็นการเรียนรู้ที่ประกอบด้วยกระบวนการคิด การรู้คิด และความพร้อมด้านร่างกายของผู้สังเกต ดังนั้น พฤติกรรมของแต่ละบุคคลแม้ว่าจะเป็นการเลียนแบบจากตัวแบบเดียวกันก็มีความแตกต่างกันไป บางคนอาจทำได้ดีกว่าตัวแบบก็ได้ บางคนก็ทำได้เพียงคล้ายคลึงกับตัวแบบ

4. กระบวนการจูงใจ (Motivation) การที่ผู้สังเกตมีแรงจูงใจที่จะเลียนแบบพฤติกรรมของตัวแบบ เพราะผู้สังเกตมีความคาดหวังว่า การเลียนแบบจะนำประโยชน์มาให้ เช่น การได้รับแรงเสริมหรือรางวัลหรืออาจจะนำประโยชน์บางสิ่งบางอย่างมาให้หรือทำให้สามารถหลีกเลี่ยงปัญหาได้

ทฤษฎีการเรียนรู้ทางสังคม เป็นทฤษฎีที่อธิบายวิธีการและกระบวนการที่บุคคลได้รับอิทธิพลจากสังคม ทำให้เกิดการยอมรับลักษณะและกฎเกณฑ์ทางสังคมเป็นลักษณะของตน โดยนำเอาหลักการเสริมแรง และหลักการเชื่อมโยงมาใช้อธิบายปรากฏการณ์ทางสังคม มีความเชื่อว่าการพัฒนาทางจริยธรรมเป็นพัฒนาการของจิตใจและพฤติกรรมของบุคคล ซึ่งเป็นผลจากความสามารถในการปรับตัวให้เข้ากับกฎเกณฑ์ทางศีลธรรมของสังคมโดยมีแรงขับพื้นฐานมาจากความต้องการทางชีวภาพ การสนองตอบต่อรางวัลและการหลีกเลี่ยงการลงโทษจากสังคม โดยมี

ความเชื่อว่า สิ่งแวดล้อมมีผลต่อพฤติกรรมของมนุษย์และประสบการณ์ที่มนุษย์ได้รับ การแสดงพฤติกรรมนั้น ๆ มีผลต่อการตัดสินใจเลือกแสดงพฤติกรรมใดในครั้งต่อไปด้วย จึงอาจกล่าวได้ว่า พฤติกรรมของมนุษย์เกิดจากการเรียนรู้ การเรียนรู้ที่ทำให้เกิดพฤติกรรมนั้นเกิดจากการเรียนรู้จากผลที่สนองตอบต่อการกระทำของบุคคลนั้นโดยตรง และการเรียนรู้จากตัวแบบ คือการสังเกตพฤติกรรมและผลที่จะเกิดขึ้นภายหลังการกระทำของบุคคลอื่น (Benjamin, 2001, p. 474)

### ทฤษฎีต้นไม้จริยธรรม

ทฤษฎีต้นไม้จริยธรรม (ดวงเดือน พันธุมนาวิน, 2539, หน้า 3) ได้ทำการศึกษาและวิจัยเกี่ยวกับจริยธรรมบุคคลแล้วสามารถหาปัจจัยที่ส่งผลของพฤติกรรมของคนดีและคนเก่ง พฤติกรรม การทำดี ละเว้นความชั่ว การทำงานเพื่อส่วนรวม พฤติกรรมของพลเมืองดี พฤติกรรมที่เอื้อต่อการพัฒนาประเทศและพฤติกรรมการทำงานอาชีพอย่างเข้มแข็ง เกิดจากสาเหตุทางจิตใจของบุคคลต้องประกอบด้วยสติปัญญา ประสบการณ์ทางสังคม และสุขภาพจิต และจิตลักษณะ 5 ด้าน ได้แก่ เหตุผลเชิงจริยธรรม มุ่งอนาคตและควบคุมตนเอง เชื่ออำนาจในตน แรงจูงใจใฝ่สัมฤทธิ์ เจตคติ คุณธรรมและค่านิยม ซึ่งจะได้อธิบายเกี่ยวกับดังนี้

ทฤษฎีต้นไม้จริยธรรมนี้มี 3 ส่วน คือ ส่วนที่เป็นดอกและผลไม้ของต้นไม้ ส่วนลำต้นและส่วนราก ในส่วนแรกคือ ดอกและผลไม้บนต้น แสดงถึงพฤติกรรมการทำงานดีละเว้นชั่ว และพฤติกรรมการทำงานอย่างขยันขันแข็งเพื่อส่วนรวม ส่วนแรกนี้เป็นพฤติกรรมประเภทต่าง ๆ ที่รวมเข้าเป็นพฤติกรรมพลเมืองดี พฤติกรรมที่เอื้อต่อการพัฒนาประเทศ และพฤติกรรมการทำงานอาชีพอย่างขยันขันแข็ง ผลที่แสดงออกมาเป็นพฤติกรรมต่าง ๆ ที่น่าปรารถนา มีสาเหตุอยู่ 2 กลุ่ม กลุ่มแรกคือ สาเหตุทางจิตใจที่เป็นส่วนลำต้นของต้นไม้ อันประกอบด้วยจิตลักษณะ 5 ด้าน ดังนี้

1. เหตุผลเชิงจริยธรรม
2. ลักษณะมุ่งอนาคตและการควบคุมตนเอง
3. ความเชื่ออำนาจในตน
4. แรงจูงใจใฝ่สัมฤทธิ์
5. ทศนคติ คุณธรรม ค่านิยม

ลักษณะของจิตลักษณะเหล่านี้ ถ้าต้องการที่จะเข้าใจ อธิบาย ทำนาย และพัฒนาพฤติกรรมใด จะต้องใช้จิตลักษณะบางด้านหรือทั้ง 5 ด้านนี้ประกอบกันจึงจะได้ผลดีที่สุด

ส่วนที่สามของต้นไม้จริยธรรมคือ รากของต้นไม้ ซึ่งเป็นจิตลักษณะกลุ่มที่สองมี 3 ด้าน

คือ

1. สติปัญญา
2. ประสบการณ์ทางสังคม
3. สุขภาพจิต

จากทฤษฎีต้นไม้อัจฉริยะธรรม ผู้วิจัยได้สรุปเพื่อความเข้าใจเกี่ยวกับทฤษฎีนี้ไว้ดังนี้

1. ส่วนราก เปรียบเสมือนลักษณะทางจิตที่เป็นพื้นฐานของจิตใจ 3 ประการนั้นได้แก่

1.1 สติปัญญา คือ ความเฉลียวฉลาดเหมาะกับอายุ ไม่หยุดชะงักในขั้นการคิดแบบรูปธรรม เมื่อเป็นผู้ใหญ่ก็มีความสามารถทางความคิดที่เป็นนามธรรมขั้นสูงได้

1.2 ประสบการณ์ทางสังคม คือ การเข้าใจมนุษย์และสังคม เอาใจเขามาใส่ใจเรา เข้าใจสภาพการดำเนินงานชีวิตอุปสรรค และการแก้ปัญหาความอยากความต้องการของตน ประเภทต่าง ๆ ในสังคม ตลอดจนสภาพแวดล้อมทั้งทางกายภาพและทางสังคมของคนเหล่านั้น เพื่อให้ทราบว่ากรกระทำของตนจะส่งผลกระทบต่อทั้งทางดีและทางไม่ดีแก่ผู้อื่นได้

1.3 สุขภาพจิตดี คือ การมีความวิตกกังวลน้อย หรือในปริมาณที่เหมาะสมกับเหตุการณ์ สุขภาพจิตของบุคคลส่วนหนึ่งขึ้นอยู่กับสภาพแวดล้อม

2. ส่วนลำต้น เปรียบเสมือนลักษณะทางจิตใจ 5 ประการ ที่ส่งเสริมให้บุคคลเป็นคนดี และคนเก่ง ถ้ามีมากในบุคคลใด บุคคลนั้นจะมีพฤติกรรมของคนดีคนเก่งอย่างสม่ำเสมอ แต่ถ้าขาดลักษณะหลายประการมากเท่าใด บุคคลนั้นก็จะเป็นผู้ที่ไม่สามารถเป็นคนดีคนเก่งได้แก่

2.1 เจตคติ ค่านิยม คุณธรรม ที่เกี่ยวข้องกับพฤติกรรมของคนดีที่สังคมปรารถนามองเห็นคุณประโยชน์ของพฤติกรรมนั้นเกิดความพอใจ และพร้อมที่จะกระทำหรือยึดคุณธรรมเป็นหลัก

2.2 เหตุผลเชิงจริยธรรม เป็นการเลือกกระทำหรือไม่กระทำสิ่งใด ด้วยเหตุผลของการเห็นแก่ผู้อื่น ส่วนรวม และหลักสากลมากกว่ากระทำหรือไม่กระทำสิ่งใดด้วยเหตุผลเพื่อตัวเองหรือกลุ่มพรรคพวกของตน

2.3 ลักษณะการมุ่งอนาคต สามารถคาดการณ์ไกลถึงผลที่จะเกิดจากการกระทำในอนาคต และสามารถควบคุมตนให้รอดได้รอดได้อย่างเหมาะสม

2.4 ความเชื่ออำนาจในตน คือ ความเชื่อว่าผลที่เกิดกับตนเป็นเพราะการกระทำของตนมากกว่าความบังเอิญ โชคเคราะห์ หรือสิ่งศักดิ์สิทธิ์ เมื่อทำความดีย่อมได้รับสิ่งที่ดีตอบแทน ถ้าทำชั่วจะได้รับการลงโทษตอบแทน

2.5 แรงจูงใจใฝ่สัมฤทธิ์ หรือความมุ่งมั่นบากบั่น ฝ่าฟันอุปสรรคจนประสบความสำเร็จตามเป้าหมายที่วางไว้ได้อย่างเหมาะสมกับความสามารถของตน

ลักษณะของจิตลักษณะทั้งสามนี้อาจใช้เป็นสาเหตุของการพัฒนาจิตลักษณะทั้ง 5 ประการที่ลำดับขั้นของต้นไม้ก็ได้ กล่าวคือ บุคคลที่มีลักษณะพื้นฐานทางจิตใจ 3 ด้านในปริมาณที่สูงเหมาะสมกับอายุจึงนับว่าเป็นผู้ที่มีความพร้อมที่จะพัฒนาจิตลักษณะทั้ง 5 ประการของลำดับขั้น โดยที่ จิตลักษณะทั้ง 5 จะพัฒนาไปเองโดยอัตโนมัติ ถ้าบุคคลมีความพร้อมทางจิตใจ 3 ด้านดังกล่าวและอยู่ในสภาพแวดล้อมทางบ้าน ทางโรงเรียนและทางสังคมที่เหมาะสม นอกจากนั้นบุคคลยังมีความพร้อมที่จะรับการพัฒนาจิตลักษณะบางประการใน 5 ด้านนี้โดยวิธีการอื่น ๆ ด้วย ฉะนั้น จิตลักษณะพื้นฐาน 3 ประการ จึงเป็นสาเหตุของพฤติกรรมของพลเมืองดีในการช่วยเหลือสังคม นอกจากนี้จิตลักษณะพื้นฐาน 3 ประการที่รากนี้ อาจเป็นสาเหตุร่วมกับจิตลักษณะ 5 ประการที่ลำดับขั้น เพื่อใช้อธิบาย ทำนาย และพัฒนาพฤติกรรมด้วย

### เหตุผลเชิงทางจริยธรรม (Moral Reasoning)

#### ความหมายของเหตุผลเชิงจริยธรรม

ความหมายของเหตุผลเชิงจริยธรรม ได้มีนักการศึกษาได้ให้ความหมายไว้ต่างๆ ดังนี้  
ดวงเดือน พันธุมนาวิน และเพ็ญแข ประจวบจักษ์ (2520, หน้า 45) ได้ให้ความหมายของเหตุผลเชิงจริยธรรมว่า การที่บุคคลใช้เหตุผลในการเลือกกระทำหรือเลือกที่จะกระทำพฤติกรรมอย่างใดอย่างหนึ่ง สิ่งใดสิ่งหนึ่งเหตุผลนี้จะแสดงให้เห็นถึงเหตุจูงใจหรือแรงจูงใจที่อยู่เบื้องหลังการกระทำต่าง ๆ ของบุคคล

ปรียาพร วงศ์อนุตรโรจน์ (2546, หน้า 285) ได้ให้เหตุผลเชิงจริยธรรม หมายถึง การที่บุคคลใช้เหตุผลในการเลือกที่จะกระทำหรือเลือกที่จะไม่กระทำ พฤติกรรมอย่างใดอย่างหนึ่ง และจะแสดงให้เห็นถึงแรงจูงใจที่อยู่เบื้องหลังการกระทำนั้น

สุดีใจ บุญอารีย์ (2546, หน้า 30) ได้ให้เหตุผลเชิงจริยธรรม หมายถึง กระบวนการหรือลักษณะการคิดที่บุคคลใช้เป็นหลักในการตัดสินใจเกี่ยวกับความถูกต้องในกรณีขัดแย้งทางจริยธรรม

สรุปความหมายของเหตุผลเชิงจริยธรรมว่า หมายถึง การที่นักเรียนใช้เหตุผลในการเลือกที่จะกระทำหรือเลือกที่จะไม่กระทำพฤติกรรมอย่างใดอย่างหนึ่งในทางที่ดีและไม่ดี เหตุผลที่กล่าวถึงนี้จะแสดงในการเลือกที่จะกระทำหรือเลือกที่จะไม่กระทำต่าง ๆ ของบุคคล

#### ลักษณะพัฒนาการทางจริยธรรม

ลักษณะของจริยธรรมของบุคคล (ปรียาพร วงศ์อนุตรโรจน์, 2546, หน้า 285) ประกอบไปด้วยคุณลักษณะที่สำคัญ 4 ด้าน ดังนี้

1. ความรู้เชิงจริยธรรม หมายถึง การมีความรู้ในสังคมของตนนั้นถือว่าการกระทำชนิดใดดีควรกระทำ และการกระทำใดเลวควรละเว้น ลักษณะและพฤติกรรมประเภทใดเหมาะสม

หรือไม่ เหมาะสมมากน้อยเพียงใด ประมาณความรู้เชิงจริยธรรมหรือความรู้เกี่ยวกับค่านิยมทางสังคมนี้ขึ้นอยู่กับอายุ ระดับการศึกษา และพัฒนาการทางสติปัญญาของบุคคลด้วย

2. ทศนคติเชิงจริยธรรม คือ ความรู้สึกของบุคคลเกี่ยวกับลักษณะหรือพฤติกรรมเชิงจริยธรรมต่าง ๆ ที่จะชอบหรือไม่ชอบลักษณะนั้น ๆ เพียงใด ทศนคติเชิงจริยธรรมของบุคคลส่วนมากจะสอดคล้องกับค่านิยมในสังคมนั้น แต่บุคคลบางคนในสถานการณ์ปกติ อาจมีทศนคติแตกต่างไปจากค่านิยมของสังคมได้ ทศนคติเชิงจริยธรรมของบุคคลมีความหมายกว้างกว่า ความรู้เชิงจริยธรรมของบุคคล เพราะทศนคตินั้นรวมทั้งความรู้และความรู้สึกในเรื่องนั้น เข้าด้วยกัน ฉะนั้น ทศนคติเชิงจริยธรรมจึงใช้ทำนายพฤติกรรมเชิงจริยธรรมได้แม่นยำกว่าการใช้ความรู้เกี่ยวกับค่านิยมทางสังคมของบุคคลเพียงอย่างเดียว นอกจากนี้ทศนคติเชิงจริยธรรมของบุคคลในเวลาหนึ่งยังอาจเปลี่ยนแปลงไปจากเดิมได้

3. เหตุผลเชิงจริยธรรม หมายถึง การที่บุคคลใช้เหตุผลในการเลือกที่จะกระทำหรือเลือกที่จะไม่กระทำพฤติกรรมอย่างใดอย่างหนึ่ง เหตุผลที่กล่าวถึงนี้จะแสดงในการเลือกที่จะกระทำหรือเลือกที่จะไม่กระทำต่าง ๆ ของบุคคล การศึกษาเหตุผลเชิงจริยธรรมจะทำให้ทราบว่าบุคคลที่มีการกระทำเหมือนกันอาจมีเบื้องหลังการกระทำและระดับจริยธรรมที่แตกต่างกันได้ การมีเหตุผลเชิงจริยธรรมอยู่ในระดับใด มิได้ขึ้นอยู่กับการอบรมสั่งสอนเนื้อหาความดีความชั่วโดยสังคมที่บุคคลอาศัยอยู่ แต่การใช้เหตุผลเชิงจริยธรรมจะพัฒนาในระดับที่สูงขึ้นไปได้ต้องอาศัยระดับสติปัญญา และวุฒิภาวะทางอารมณ์ของบุคคลเป็นสำคัญ และยังคงต้องประกอบกับการมีประสบการณ์ที่เหมาะสมในสังคมด้วย

4. พฤติกรรมเชิงจริยธรรม หมายถึง การที่บุคคลแสดงพฤติกรรมที่สังคมนิยมชมชอบหรืองดเว้นการแสดงพฤติกรรมที่ฝ่าฝืนกฎเกณฑ์หรือค่านิยมในสังคมนั้น พฤติกรรมเชิงจริยธรรมเป็นสิ่งที่สังคมให้ความสำคัญมากกว่าด้านอื่น ๆ ของจริยธรรม ทั้งนี้เพราะการกระทำในทางที่ดีและเลวของบุคคล ส่งผลโดยตรงต่อความผาสุกหรือความทุกข์ของสังคม การศึกษาด้านอื่น ๆ ของจริยธรรมเป็นเพียงเพื่อให้เข้าใจและสามารถทำนายพฤติกรรมในสถานการณ์ต่าง ๆ ของบุคคลเท่านั้น

จากแนวคิดดังกล่าวสามารถสรุปลักษณะสำคัญของจริยธรรมได้เป็นสองส่วนคือ

1. ส่วนที่อยู่ภายใน ได้แก่ ความรู้เชิงจริยธรรม ทศนคติเชิงจริยธรรม และการใช้เหตุผลเชิงจริยธรรม คุณลักษณะนี้ต้องอาศัยสติปัญญาและความนึกคิดซึ่งอยู่ภายในไม่สามารถวัดและสังเกตได้โดยตรง

2. ส่วนที่อยู่ภายนอก ได้แก่ พฤติกรรมเชิงจริยธรรม เป็นส่วนที่บุคคลแสดงออกมาและผู้อื่นสามารถวัดสังเกตได้ ขึ้นอยู่กับสถานการณ์ต่าง ๆ และประสบการณ์ทางสังคมด้วยการแสดงพฤติกรรมหนึ่ง ๆ ในสถานการณ์แตกต่างกันอาจแสดงจุดมุ่งหมายที่แตกต่างกันไปถึงแม้ว่าจะแสดงพฤติกรรมเดียวกันก็ตาม

### **พัฒนาการทางจริยธรรมตามแนวทฤษฎีของเปียเจท์ (Piaget' Stages of Cognitive Development)**

การมีวุฒิภาวะทางจริยธรรม (Moral Maturity) แสดงถึงการเชื่อถือปฏิบัติตามกฎและความยุติธรรมทางสังคม(Social Justice) กล่าวคือคนทุกคนจะได้รับความยุติธรรมและความเท่าเทียมกันภายใต้ได้กฎระเบียบของสังคม จากการศึกษาแนวคิดของเปียเจท์สามารถแบ่งตามขั้นตอนดังนี้

1. ขั้นก่อนจริยธรรม (The Premoral Period)
2. ขั้นจริยธรรมเชิงปรนัย หรือจริยธรรมจากภายนอก (Moral Realism or Heteronomous Morality)
3. ขั้นจริยธรรมเชิงอัตนัยหรือจริยธรรมภายใน (Moral Relativism or Autonomous Morality) เปียเจท์ เชื่อว่าการติดต่อเกี่ยวข้องของระหว่างกันในกลุ่มที่มีสถานะเท่ากันเป็นเพื่อนกัน ช่วยพัฒนาให้เด็กมีความยืดหยุ่นในเรื่องจริยธรรม เพราะว่า 1) อำนาจของผู้ใหญ่ลดลง 2) เด็กเพิ่มการนับถือตนเองและเคารพสิทธิของเพื่อนมากขึ้น 3) เด็กเข้าใจหรือมองเห็นภาพว่ากฎเกณฑ์ต่างๆ เป็นเพียงข้อตกลงที่สมมติขึ้นจึงสามารถเปลี่ยนแปลงได้ โดยผู้กำหนดกฎเกณฑ์นั้น

### **ลักษณะขั้นพัฒนาการทางจริยธรรมของเปียเจท์**

จากการศึกษาแนวคิดของเปียเจท์เกี่ยวกับพัฒนาการทางจริยธรรม พอสรุปได้ทัศนะเกี่ยวกับขั้นพัฒนาการทางจริยธรรมดังต่อไปนี้

1. พัฒนาการทางจริยธรรมของเด็กมีความสัมพันธ์กับพัฒนาการทางสติปัญญาหรือความรู้คิด
2. พัฒนาของความสามารถในการรู้คิดจะเกิดขึ้นเป็นลำดับขั้นในขั้นแรกความสามารถในการคิดจะเรียบง่ายและซับซ้อนขึ้นในขั้นหลัง ๆ
3. พัฒนาการในขั้นหลัง ๆ จะสร้างจากขั้นต้น ๆ ไม่ได้เกิดจากการปะติดปะต่อแต่เกิดจากลำดับของความก้าวหน้าเชิงคุณภาพไปตามขั้นต่าง ๆ และจะทำให้เกิดวิธีการใหม่ ๆ ขึ้น



4. พัฒนาการทางการรู้คิดในระดับสูงนั้น อาจจะไปถึงได้น้อยคน เพราะมีหลายคนที่การพัฒนาหยุดอยู่ที่ขั้นใดขั้นหนึ่ง เพราะตัวแปรด้านตัวบุคคลและสถานการณ์ต่าง ๆ เข้ามาเกี่ยวข้องในการพัฒนา

5. พัฒนาการทางการรู้คิด และการใช้เหตุผลเชิงจริยธรรมจะไม่ย้อนกลับยังขั้นที่ต่ำกว่า แต่ถ้ามีการฝึกฝนหรือการปฏิสัมพันธ์ที่เหมาะสมจะสามารถพัฒนาสู่ระดับที่สูงขึ้นได้

### **พัฒนาการทางจริยธรรมตามแนวทางของโคลเบอร์ก**

ทฤษฎีของโคลเบอร์ก หรือทฤษฎีพัฒนาการการใช้เหตุผลเชิงจริยธรรม โคลเบอร์ก เชื่อว่า การบรรลุวุฒิภาวะเชิงจริยธรรมของบุคคลนั้นจะแสดงออกในทางการใช้เหตุผลเชิงจริยธรรมอย่างเด่นชัดที่สุด เหตุผลเชิงจริยธรรมนี้ไม่ขึ้นอยู่กับกฎเกณฑ์ของสังคมใดสังคมหนึ่งโดยเฉพาะ เหตุผลเชิงจริยธรรมมิใช่การประมาณค่าการกระทำไปในทำนองว่า “ดี” หรือ “เลว” แต่จะเป็นการใช้เหตุผลที่ลึกซึ้งยากแก่การเข้าใจยิ่งขึ้นเป็นลำดับไป เหตุผลเชิงจริยธรรมขั้นสูงสุดคือขั้นที่หกและพัฒนาการด้านใช้เหตุผลทางจริยธรรม 6 ขั้น ของโคลเบอร์ก ต้องกล่าวถึงลักษณะธรรมชาติของพัฒนาการด้านกรู้การคิด และสติปัญญา ของโคลเบอร์กและเปียเจต์ 4 ประการ ดังนี้

ประการแรก ความแตกต่างของพัฒนาการขั้นต่าง ๆ สังเกตได้จากความแตกต่างด้านคุณภาพโดยดูที่การแก้ปัญหาใดปัญหาหนึ่งของผู้มีพัฒนาการเช่น เด็กอายุ 12 ปี มีวิธีการแก้ปัญหาที่แตกต่างจากเด็กอายุ 6 ปี เป็นต้น พัฒนาการที่เกิดขึ้นตามอายุมิใช่จะเพิ่มเพียงความรู้ต่าง ๆ เท่านั้นแต่จะเป็นคุณภาพการใช้เหตุผลในการแก้ปัญหาด้วย

ประการที่สอง พัฒนาการของแต่ละคนจะเป็นไปตามลำดับขั้น วัฒนธรรมหรือสิ่งแวดล้อมในแต่ละสังคมอาจทำให้พัฒนาการแตกต่างกันหรือหยุดชะงัก แต่จะไม่มี การเปลี่ยนลำดับขั้นของพัฒนาการ

ประการที่สาม แต่ละขั้นของพัฒนาการมีลักษณะเป็นองค์รวมทางด้านโครงสร้างมิใช่ลักษณะเฉพาะอย่างใดอย่างหนึ่ง นั่นคือ คำตอบของเด็กสะท้อนให้เห็นวิธีการที่รวบรวมความคิดในขั้นนั้น ๆ และนี่คือโครงสร้างของความคิดเด็ก

ประการที่สี่ ขั้นตอนของพัฒนาการจะผสมผสานกันขึ้นโดยลำดับ ขั้นที่สูงขึ้นยิ่งจะมีข้อแตกต่างและผสมผสานกันมากขึ้นกว่าขั้นต้น ๆ ความแตกต่างจะเห็นได้จากการที่เด็กจะมีระบบพัฒนาการมากและสลับซับซ้อนขึ้น และจะมีความสามารถเฉพาะทางมากขึ้น หากเราเปรียบเทียบระบบการทำงานของสัตว์ชั้นต่ำ เช่น อะมีบากับสัตว์ชั้นสูง เช่น มนุษย์จะช่วยให้เข้าใจยิ่งขึ้น อะมีบา มีระบบประสาทที่ง่าย ๆ ไม่สลับซับซ้อน มีระบบประสาทเพียงเล็กน้อยและทำหน้าที่ไม่กี่ประการแต่มนุษย์มีระบบประสาทที่สลับซับซ้อนและแตกต่างมากมาย รวมทั้งแต่ละส่วนก็มีหน้าที่

เฉพาะของตัวเอง แต่ส่วนต่าง ๆ สามารถปฏิบัติหน้าที่ร่วมกันได้อย่างราบรื่น เพราะมีศูนย์ควบคุมที่สมองแม้ส่วนต่าง ๆ จะมีหน้าที่ของตนเองแต่ก็สามารถทำงานประสานกันได้การใช้เหตุผลเชิงจริยธรรมก็เช่นกัน จะต้องอาศัยความสามารถทางสติปัญญา ทั้งในแง่ของความหลากหลาย และผสมผสานพัฒนาสิ่งใหม่ขึ้นมาโดยอาศัยแนวความคิดเดิมเป็นพื้นฐานการพัฒนาลำดับหลังๆ จึงมักจะหลากหลายและผสมกลมกลืนกันยิ่งขึ้นเรื่อย ๆ ลำดับขั้นของพัฒนาการทางจริยธรรมจึงมีความสำคัญอย่างมาก เพราะชี้ให้เห็นขั้นตอนต่าง ๆ ที่สอดคล้องกัน ไม่ว่าจะเกิดขึ้นกับใครก็ตาม และขั้นตอนนี้มีใช้เป็นเพียงวิธีการคิดของบุคคลเท่านั้น แต่มนุษย์มีกลไกที่ติดตัวมาแต่กำเนิด และไม่อยู่ใต้อิทธิพลของสิ่งแวดล้อม (หากมีก็เพียงเล็กน้อย) ระบบการคิดของคนอาจจะสะท้อนให้เห็นประสบการณ์ที่เด็กได้รับจากวัฒนธรรมของตนเอง ความแตกต่างในวิธีการคิดอาจเป็นเพียงความแตกต่างด้านเนื้อหาที่คิด และไม่สัมพันธ์กับโครงสร้างของการพัฒนา อย่างไรก็ตาม ลำดับขั้นของพัฒนาการด้านความคิดก็จะบอกอะไรได้ไม่มากนัก ในทางกลับกันหากเราสามารถบอกได้ว่าพัฒนาการทางสติปัญญา (พุทธิศึกษา) ของเด็กนั้นต้องอาศัยขบวนการคิดหลายขั้นตอน เราก็จะสามารถสรุปได้ว่า การเรียนรู้นั้นไม่ใช่ผลจากการสอนของผู้ใหญ่แต่เพียงอย่างเดียวดังคำกล่าวของโคลเบอร์กต่อไป

“ถ้าหากเด็กแสดงให้เห็นว่า รูปแบบหรือโครงสร้างของการพัฒนาที่ต่างจากรูปแบบของผู้ใหญ่ไม่ใช่โครงสร้างที่มีความสมบูรณ์น้อยกว่าผู้ใหญ่ และเด็กทุกคนมีโครงสร้างที่คล้าย ๆ กันแล้ว การที่จะมองว่าโครงสร้างทางความคิดของเด็กเป็นผลโดยตรงจากการเรียนรู้จากภายนอกจึงไม่ถูกต้องนัก” (กรมวิชาการ, 2541)

ถ้าหากลำดับขั้นของการคิดหมายถึง ขั้นตอนในการพัฒนาแล้ว การพัฒนาทางจริยธรรมในแนวนี้ไปตามทฤษฎีที่เรียกว่า ทฤษฎีปฏิสัมพันธ์ (Interactionist Type of Theory) ซึ่งหมายความว่า การพัฒนาความสามารถในการคิดเป็นผลจากการปฏิสัมพันธ์ระหว่างวิธีการคิดปัจจุบันของเด็ก กับสิ่งเร้าที่เกิดจากสิ่งแวดล้อมทางกายภาพและทางสังคม ดังนั้นประสบการณ์จึงเป็นเครื่องกำหนดพัฒนาการที่สำคัญ ยังมีสิ่งเร้ามาก พัฒนาการไปสู่ระดับสูงก็ยังมีมากขึ้นทัศนคติชี้ให้เห็นว่า เราสามารถจัดสิ่งแวดล้อมเพื่อกระตุ้นพัฒนาการการใช้เหตุผลในระดับสูงได้ สมมุติฐานนี้ นับว่ามีความสำคัญต่อการจัดโปรแกรมทางด้านจริยศึกษาเป็นอย่างมาก ระดับและขั้นของการพัฒนาการทางจริยธรรมด้านการใช้เหตุผลเชิงจริยธรรมของโคลเบอร์ก

โคลเบอร์ก ได้แบ่งระดับพัฒนาการออกเป็น 3 ระดับใหญ่ ๆ ดังต่อไปนี้

ระดับที่ 1 ระดับก่อนเกณฑ์ (Pre-conventional Level) เป็นระดับที่บุคคลยึดตัวเองเป็นศูนย์กลางในการตัดสินใจกระทำ การจะทำสิ่งใดมักคำนึงถึงผลประโยชน์ที่ตนจะได้รับเป็นใหญ่

โดยมิได้คำนึงถึงว่าการกระทำนั้นจะส่งผลต่อผู้อื่นอย่างไร ลักษณะของการพัฒนาระดับนี้คือ พฤติกรรมที่ถูกต้องนั้นจะต้องเป็นไปตามกฎที่เป็นรูปธรรม ซึ่งกำหนดอำนาจและโทษได้ด้วย หากไม่มีข้อกำหนดแล้ว พฤติกรรมที่ถูกต้องนั้นก็คือพฤติกรรมที่สนองความสนใจของตนเองหรือของคนอื่น พฤติกรรมที่ได้รับการพิจารณาว่าถูกต้องนั้น จะต้องเป็นพฤติกรรมที่หลีกเลี่ยงการถูกลงโทษ การคล้อยตามอำนาจ การสนองความสนใจของตนเองหรือเพื่อเปลี่ยนแปลงความนิยมชมชอบบางอย่าง จะเห็นได้ว่าโดยส่วนใหญ่แล้ว มุมมองทางสังคมในด้านการใช้เหตุผลเชิงจริยธรรมนั้น มักยึดมิติที่เกี่ยวข้องกับตนเองและหรือด้านกายภาพ และผลที่เกิดจากกฎเกณฑ์และการประพฤติปฏิบัติเป็นหลัก

ระดับที่ 2 ระดับกฎเกณฑ์ (Conventional Level) พัฒนาการทางการใช้เหตุผลเชิงจริยธรรมขั้นนี้ เป็นระดับที่บุคคลเรียนรู้ที่จะกระทำตามกฎเกณฑ์ของกลุ่มย่อยของตน ตามความหวังของบิดา มารดา กลุ่มที่ตนเป็นสมาชิก หรือของชาติ กระทำตามกฎหมายบ้านเมืองหรือกฎเกณฑ์ของศาสนา รู้จักที่จะเอาใจมาใส่ใจเรา ถือว่าทุกคนมีหน้าที่ที่จะรักษามาตรฐานทางจริยธรรมมีความสามารถที่จะแสดงบทบาทของตนได้อย่างเหมาะสมเมื่ออยู่ในสังคม โดยสรุปในระดับนี้พฤติกรรมที่ถือว่าถูกต้องนั้นจะต้องเป็นไปตามความคาดหวังที่สังคมส่วนใหญ่ว่าดี (หรือสังคมส่วนน้อยบ้างก็เป็นได้) กล่าวคือต้องสนับสนุนและปฏิบัติตามกฎ ความคาดหวังและบทบาทของสังคมจะต้องไม่ให้เกิดโทษหรือยึดความสนใจตัวเองเป็นหลักอย่างเช่นระดับที่ 1 เพราะมีแรงจูงใจภายในที่จะปฏิบัติตามที่สังคมคาดหวัง จึงมักได้รับการยอมรับจากผู้อื่นเสมอ

ระดับที่ 3 ระดับเหนือกฎเกณฑ์หรือระดับหลักการ (Post-Conventional Level หรือ Principled Level ) พัฒนาการทางการใช้เหตุผลเชิงจริยธรรมขั้นนี้ ผู้ทำหรือผู้แสดงพฤติกรรมได้พยายามที่จะตีความหมายของหลักการ และมาตรฐานทางจริยธรรมด้วยวิจารณญาณ ก่อนที่จะยึดเป็นหลักของความประพฤติที่จะปฏิบัติตามการตัดสินใจ “ถูก” “ผิด” “ไม่ควรถ” มาจากวิจารณญาณของตนเองปราศจากอิทธิพลของผู้ที่มีอำนาจหรือกลุ่มคนที่ตนเป็นสมาชิก โดยสรุปในระดับนี้ พฤติกรรมที่ถูกต้องนั้นเป็นพฤติกรรมที่ยึดหลักทั่วไปและหลักสากลทางด้านมนุษยชนเป็นค่านิยมที่หรือกฎเกณฑ์ซึ่งสังคมและปัจเจกชนยอมรับผู้ให้เหตุผลทางจริยธรรมเชื่อว่าสมาชิกที่ดีของสังคมมีภาวะที่จะต้องสนับสนุนสิทธิของสมาชิกทั้งหมด และจะต้องประพฤติปฏิบัติให้สอดคล้องกับค่านิยมทางศีลธรรม ขณะเดียวกันสังคมก็มีกฎเกณฑ์และกฎหมายตามความจำเป็นของสังคมซึ่งสมาชิกของสังคมยอมรับ สมาชิกจะต้องเข้าใจและทราบจุดมุ่งหมายด้วย มิใช่เพียงแต่ยอมรับในกฎเกณฑ์ (อย่างในระดับที่ 2) เท่านั้นและต้องพร้อมที่จะคุ้มครองสิทธิและค่านิยมนั้น ๆ นอกจากนี้

แนวปฏิบัติของสังคมก็ควรจะยึดอยู่บนพื้นฐานทางจริยธรรม มิใช่ให้จริยธรรมทางสังคมมาจากแนวปฏิบัติของสังคม

ขั้นที่ 1 หลักการเชื่อฟังและหลบหนีการลงโทษ (Punishment and Obedience Orientation) ขั้นนี้เรียกย่อ ๆ ว่า ขั้นหลักแห่งการลงโทษและความเชื่อฟัง ในขั้นนี้เด็กจะเข้าใจว่าสิ่งที่ถูกหรือผิดอยู่ที่ผลที่จะตามมาในกายภาพ แทนที่จะเป็นผลทางจิตวิทยา หากทำอะไรแล้วถูกทำโทษหรือเป็นอันตรายต่อบุคคลหรือทรัพย์สินสมบัติก็ไม่ควรจะทำ ตรงกันข้าม การเคารพเชื่อฟังเป็นสิ่งที่มีความค่า การให้เหตุผลในขั้นนี้เด็กจะยึดตนเป็นหลัก ไม่ยอมรับความคิดที่แตกต่างไปจากความคิดของตน

ขั้นที่ 2 ยึดตนเอง ยึดผลประโยชน์และการแลกเปลี่ยน (Instrumental Relativist Orientation) ขั้นนี้บางทีอาจเรียกว่า ขั้นผลประโยชน์แบบสุขนิยม (อะไรที่ดีหมายถึงสิ่งที่น่าสนใจของบริการ อำนาจที่ต้องการ และสิ่งนั้นจะต้องเป็นประโยชน์และเป็นทีพอใจด้วย) สิ่งที่เห็นว่าการถูกต้องคือสิ่งที่สามารถสนองความต้องการของตนและคนอื่น เป็น “จริยธรรมแบบตลาด” (marketplace morality) ผู้มีพัฒนาการในขั้นนี้ให้ความสำคัญแก่การแลกเปลี่ยนที่เทียบเท่ากัน กล่าวคือ แต่ละคนจะทำเพื่อประโยชน์สูงสุดของตน และคนอื่นก็ควรทำเช่นกัน ขั้นที่ 2 ก้าวหน้ากว่าขั้นที่ 1 ในแง่ที่ว่า เด็กสามารถพิจารณาการกระทำซึ่งสนองความต้องการของผู้อื่นและสามารถจำแนกสิ่งนี้กับผลทางกายภาพหรือผลจากการกระทำอีกต่างหาก

ขั้นที่ 3 ความคาดหวัง ความสัมพันธ์ และการปรองดองซึ่งกันและกันระหว่างบุคคล (Interpersonal Concordance of “good boy nice girl” Orientation) ขั้นนี้อาจเรียกว่าขั้น “การปรองดองกันระหว่างกัน” (Interpersonal Concordance) หรือขั้น “เด็กดี” การประพฤติดีในขั้นนี้หมายถึงการกระทำที่สอดคล้องกับความคาดหวัง และการยอมรับของคนอื่น ดังนั้นนอกจากจะทำตามความต้องการของตนเองแล้ว ยังจะต้องเป็นที่เชื่อถือของหมู่คณะด้วย จึงถือว่าถูกต้องและถือว่าประโยชน์ของสังคมมีความสำคัญกว่าประโยชน์ส่วนตัว

ขั้นที่ 4 ระบบสังคมและความรู้สึกผิดชอบชั่วดี (Law and Order Orientation) ขั้นที่ 4 นี้ อาจเรียกว่าขั้น “รักษากฎระเบียบ” หรือ “การรู้จักกฎระเบียบ” ในขั้นนี้พฤติกรรมที่ถูกต้องคือการกระทำหน้าที่ของตนในสังคม และสนับสนุนระเบียบกฎเกณฑ์ที่มีอยู่ในสังคม เป็นการกระทำทั้งเพื่อให้ระเบียบคงอยู่ และเพื่อศักดิ์ศรีของตนเอง ผู้อ่านจะต้องไม่สับสน ระหว่างทัศนคติอันเดียวกันกับสิ่งที่ดู “ดี” ในขั้นก่อน ๆ เช่น ในขั้นนี้การที่ไม่ขโมยยานั้นเป็น เพราะเราต้องเคารพสิทธิในทรัพย์สินของคนขาย มิใช่เพราะถ้าขโมยแล้วจะถูกประณามว่า ว่า “ชั่ว” (ขั้นที่ 1) หรือทำให้เสียประโยชน์ของคนขาย (ขั้นที่ 2) หรือ “คนดี” จะต้องไม่ขโมย (ขั้นที่ 3) ในขั้นนี้จะเห็นว่าสิทธิใน

ทรัพย์สินเป็นเรื่องที่สังคมกำหนดไว้ เราต้องให้การสนับสนุน หากเรามีทรัพย์สิน อย่างถูกต้องตามกฎหมาย และเป็นที่ยอมรับในสังคม คนอื่นๆ ก็ต้องเคารพในสิทธิของเรา อย่างไม่มีเงื่อนไข (ตราบเท่าที่ทรัพย์สินนั้นมีได้เพื่อจุดประสงค์ที่ผิดกฎหมาย) ผู้ใช้เหตุผลขั้นที่ 4 ที่ทำให้ความสำคัญแก่การปฏิบัติตามกฎหมายจะแสดงอาการดูถูกเมื่อเห็นการละเมิดสิทธิหรือ ทรัพย์สิน ในขณะที่ผู้ใช้เหตุผลขั้นที่ 3 เห็นว่าจะต้องไม่ขโมยเพราะคนจะดูถูก หรือคิดว่าเราถูกเลี้ยงมาไม่ดี ผู้เหตุผลขั้นที่ 4 จะแสดงเหตุผลที่เหมาะสมว่าคนขายยาได้ทำงานหนักในการค้นคว้าตัวยาแต่แล้วก็มีผู้ใช้ละเมิดสิทธินี้ สิทธิตามความเห็นของผู้ใช้เหตุผลขั้นที่ 4 คือการเรียกร้องในสิ่งที่เรา หามา กฎ ระเบียบเป็นตัวกำหนดกฎทางจริยธรรมซึ่งปกป้องสิทธิของแต่ละคนผู้มีพัฒนาการ ในขั้นนี้จะเห็นความจำเป็นที่ต้องมีกติกา เพื่อที่จะได้ใช้กติกานี้รักษาและป้องกันสิทธิของสมาชิก ในสังคม เพื่อสังคมจะได้ไม่วุ่นวายหรือพบกับความวิบัติ เขาสามารถเข้าใจว่าคนเป็นส่วนหนึ่งของสังคมใหญ่จะต้องปฏิบัติตามกติกาสังคม ความเข้าใจนี้แตกต่างกัน

จากความเข้าใจในขั้นที่แล้ว ที่ว่าในขั้นที่ 3 ใช้กติกานี้ในการควบคุมการกระทำที่เหมาะสมและเป็นที่ยอมรับผู้ใช้เหตุผลขั้นที่ 4 จะยอมรับทัศนคติทางกฎหมาย เพราะเห็นว่ากฎหมายสร้างโดยตัวแทนของสังคม แต่เมื่อเริ่มพัฒนาต่อไป เขาจะเริ่มเข้าใจว่ากฎหมายเป็นผลกรกทำของผู้มีส่วนได้ส่วนเสียนั้น โคลเบอร์ก เรียกทัศนคตินี้ว่าอยู่ในขั้น 4B ผู้มีพัฒนาการในขั้นนี้จะมีคำถามเกี่ยวกับกฎระเบียบว่า สิ่งเหล่านี้ก่อให้เกิดการกระทำที่ถูกต้องหรือไม่ โดยมีข้อใดข้อหนึ่งในหลัก 3 ประการคือ 1) ควรให้สิ่งที่ดีแก่คนทั่วไป 2) ควรมาจากกฎของคนส่วนใหญ่ 3) ควรมาจากกฎทางจริยธรรม ผู้มีพัฒนาการในขั้น 4A และ 4B จะแตกต่างกันตรงที่กลุ่มแรกมุ่งที่การใช้กฎหมาย แต่กลุ่มหลังสนใจหลักการเบื้องหลังกฎระเบียบต่าง ๆ มากกว่าการที่เข้าใจถึงความไม่เป็นธรรมที่จะเกิดขึ้นจากการใช้กฎหมาย จะจูงใจให้บุคคลค้นหาหลักในการประกันสิทธิและเสรีภาพบุคคล การที่ตระหนักว่ากฎหมายเป็นอำนาจเด็ดขาดและจะใช้ได้ก็ต่อเมื่อเป็นข้อตกลงร่วมกัน และควรสะท้อนถึงหลักแห่งความยุติธรรม ความคิดดังกล่าวจะนำไปสู่พัฒนาการขั้นที่ 5

ขั้นที่ 5 สัญญาประชาคม หรือสิทธิและผลประโยชน์ของบุคคล (Social Contract Orientation) ในขั้นที่ 5 นี้ สิ่งที่ต้องถูกต้องนั้นจะต้องสนับสนุนสิทธิ ค่านิยมขั้นพื้นฐาน ซึ่งได้รับการยอมรับว่าเป็นสัญญาประชาคม ซึ่งอาจจะขัดกฎระเบียบและกฎหมายบางข้อของกลุ่มสังคม ผู้มีพัฒนาการในขั้นนี้จะยอมรับว่าในสังคมมีทั้งกฎระเบียบแบบสัมพัทธ์ (relative rules) กฎหมายและสิทธิตลอดจนค่านิยมที่ไม่ใช่แบบสัมพัทธ์นิยม กฎหมายของสังคมควรได้รับการคำนึงไว้ เพราะเป็นพื้นฐานของสัญญาประชาคม ขณะเดียวกันสิทธิและค่านิยมแบบสัมบูรณ์ (absolute) เช่น สิทธิต่อชีวิตและเสรีภาพจะต้องได้รับการคำนึงไว้ ไม่ว่าจะความคิดเห็นของสาธารณชนหรือเสียงส่วนใหญ่

จะเห็นด้วยหรือไม่ ผู้ใช้เหตุผลในขั้นที่ 5 จะให้ความสำคัญต่อความเชื่อถือและการเคารพซึ่งกันและกันอย่างสูง เพื่อให้การคุ้มครองสิทธิทั้งของตนเองและผู้อื่น นอกจากนี้ขั้นนี้ยังยึดหลักการใช้ประโยชน์อย่างมีเหตุผลหรือความเชื่อที่ว่ากฎหมายและหน้าที่ที่บัญญัติไว้นั้นควรรับใช้คนส่วนใหญ่

ดังนั้นเราอาจคาดหวังว่าผู้ใช้เหตุผลในขั้นที่ 5 จะมองว่ากฎระเบียบด้านจริยธรรมและด้านกฎหมายมักจะขัดแย้งกัน และยากแก่การประนีประนอมกันผู้มีพัฒนาการในขั้นที่ 5 จะเข้าใจความจำเป็นของกฎหมาย แต่ก็สามารถเข้าใจถึงหลักแห่งความยุติธรรม ที่เหนือกฎหมายด้วย หลักสำหรับพัฒนาการในขั้นนี้ คือ “ทำสิ่งที่ดีที่สุดเพื่อส่วนมากที่สุด” ในบางกรณีหากกฎหมายขัดแย้งกับหลักการนี้ จะถือว่ากฎหมายมิได้ทำหน้าที่ธำรงความยุติธรรมอย่างสมบูรณ์ ดังนั้นควรเปลี่ยนแปลงแก้ไขกฎหมาย เหตุผลขั้นนี้เป็นพื้นฐานของรัฐธรรมนุญ ซึ่งเชื่อมั่นในระบบประโยชน์ของคนส่วนใหญ่เป็นหลักการพัฒนาเข้าสู่ขั้นที่ 5 เป็นการพัฒนาจากขั้นระเบียบแบบแผนสู่ขั้นหลักการ สิ่งที่ต้องนึกถึงในทัศนะของผู้มีพัฒนาการในขั้นที่ 5 นี้ มิใช่เพราะว่าสิ่งนั้นเป็นธรรมเนียมหรือระเบียบแบบแผนเท่านั้นแต่เป็นสิ่งมีอยู่แล้ว (ไม่ต้องหามา) เป็นสิทธิพิเศษของมนุษย์ทั่วไปที่เกิดขึ้นและไม่ขึ้นต่อบทบาทและสถานะของบุคคลในสังคมด้วย

ขั้นที่ 6 หลักจริยธรรมสากล (Universal Ethical Principle Orientation) ขั้นที่ 6 ถือว่าเป็นขั้นเกิดจากการใช้วิจารณญาณขั้นสูง ในทางทฤษฎี ขั้นนี้ยังไม่เป็นที่ชัดเจนนักในปัจจุบันว่าขั้นที่ 6 นั้นเป็นขั้นที่สูงกว่าขั้นที่ 5 อย่างชัดเจน หรือเป็นเพียงทางเลือกหนึ่งของขั้นที่ 5 จึงจำเป็นต้องมีการค้นคว้าอีกมาก (เพียงสังเกตว่าโคลเบอร์กไม่ได้กล่าวถึงขั้นที่ 6 ให้เป็นที่เข้าใจว่าเป็นขั้นก้าวหน้าของขั้นที่ 5)

สิ่งที่ถูกต้องในทัศนะของผู้มีพัฒนาการในขั้นที่ 5 คือ การกระทำตามหลักการที่ตัวเองได้เลือกซึ่งอาจจะเหมาะกับมนุษย์ทั้งหมดไม่ว่าเวลาใด การที่ยอมรับหลักการใดมิใช่เพียงเพราะว่าหลักการเหล่านั้นเป็นที่ยอมรับของสังคม แต่เป็นเพราะว่าเป็นสิ่งที่มาก่อนสังคม และได้มาจากแนวคิดพื้นฐานเกี่ยวกับความยุติธรรม ซึ่งเป็นเรื่องของความเท่าเทียมกันเกี่ยวกับสิทธิของมนุษย์ และการสงวนไว้ซึ่งการให้ความเคารพต่อศักดิ์ศรีของบุคคล ดังนั้นผู้ใช้เหตุผลขั้นที่ 6 จะไม่ยอมให้ใช้ความเป็นมนุษย์เป็นสื่อไปสู่ความยุติธรรม มนุษย์จะต้องได้รับการเคารพในศักดิ์ศรีอยู่ในตัวอยู่แล้ว

ผู้มีพัฒนาการในขั้นที่ 6 จะเห็นว่าไม่มีระเบียบใดที่ตายตัว นั่นคือ การกระทำของคนเป็นไปโดยมโนธรรมของเขาซึ่งเกิดจากการพัฒนาแล้ว แตกต่างไปจากขั้นที่แล้ว ๆ มาตรงที่ว่าเป็นการกระทำโดยสมัครใจตามที่เลือกแล้ว มิใช่เพราะเหตุผลอย่างอื่น

การจัดชั้นของพัฒนาการเท่าที่กล่าวมา อาจทำให้บางคนเข้าใจว่าถ้าสามารถเข้าใจว่าพัฒนาการขั้นนั้นเป็นอย่างไรแล้ว จะสามารถใช้เหตุผลขั้นนั้นได้ ในเรื่องนี้โคลเบอร์ก อธิบายว่าการที่เราเข้าใจเหตุผลขั้นนั้น ๆ ว่าเป็นอย่างไร ก็เพราะธรรมชาติของความสามารถในการสรุป แต่ไม่ใช่การพัฒนาการด้านการใช้เหตุผลในขั้นนั้น การมีพัฒนาการใช้เหตุผลคือ ความสามารถในการวิเคราะห์เพื่อแก้ปัญหาต่าง ๆ โดยใช้เหตุผลขั้นนั้น

โคลเบอร์กเชื่อว่า (ดวงเดือน พันธุมนาวิน, 2524) สรุปว่า พัฒนาการทางจริยธรรมของมนุษย์เป็นไปตามขั้น จากขั้นที่หนึ่งผ่านแต่ละขั้นไปจนถึงขั้นที่หก บุคคลจะพัฒนาข้ามขั้นมิได้ เพราะการให้เหตุผลขั้นที่สูงขึ้นไปจะเกิดขึ้นได้ ด้วยการมีความสามารถในการใช้เหตุผลในขั้นที่ต่ำกว่าอยู่ก่อนแล้ว และต่อมามุบุคคลได้รับประสบการณ์ทางสังคมใหม่ ๆ หรือสามารถเข้าใจความหมายของประสบการณ์เก่า ๆ ได้ดีขึ้น จึงเกิดการเปลี่ยนแปลงทางความคิดและเหตุผล ทำให้การใช้เหตุผลในขั้นที่สูงต่อไปมีมากขึ้นเป็นลำดับ ส่วนเหตุผลในขั้นที่ต่ำกว่าก็จะถูกใช้น้อยลงและถูกทิ้งไปในที่สุด นอกจากนี้มนุษย์ทุกคนไม่จำเป็นจะต้องมีพัฒนาการทางจริยธรรมไปถึงขั้นสุดท้ายคือขั้นที่หกแต่อาจหยุดชะงักอยู่ในขั้นใดขั้นหนึ่งที่ต่ำกว่าก็ได้ ทั้งนี้โคลเบอร์ก อธิบายว่า การพัฒนาทางจริยธรรมนี้อยู่กับการพัฒนาการทางสติปัญญาจากลำดับต้น ๆ ไปสู่พัฒนาการที่สูงขึ้นเรื่อย ๆ

### ข้อตกลงของทฤษฎีของโคลเบอร์ก

ทฤษฎีของโคลเบอร์ก วางพื้นฐานอยู่บนข้อตกลง (Assumptions) 3 ประการ ดังนี้

1. พัฒนาการทางจริยธรรมมีองค์ประกอบของโครงสร้างของความคิดเป็นรากฐาน กล่าวคือ พัฒนาการการรู้คิดในขั้นหนึ่ง ๆ เป็นสิ่งที่จำเป็นแต่ไม่เพียงพอ สำหรับพัฒนาการทางจริยธรรมในขั้นที่สอดคล้องกัน

2. แรงจูงใจพื้นฐานสำหรับจริยธรรม คือ แรงจูงใจทั่วไปสำหรับการยอมรับการมีความสามารถ การนับถือตนเอง หรือการได้รู้จักตนเองมากกว่าการตอบสนองของความต้องทางชีวภาพ และการลดความวิตกกังวลหรือความกลัว

3. แก่นมหลักของการพัฒนาทางจริยธรรมเป็นสากลในทางวัฒนธรรม เพราะวัฒนธรรมมีแหล่งคล้ายกันในด้านของปฏิสัมพันธ์ทางสังคมการสวมบทบาทต่าง ๆ และความขัดแย้งทางสังคมปทัสถานทางจริยธรรม และหลักการทางจริยธรรมที่เป็นพื้นฐานเป็นโครงสร้าง ซึ่งเกิดขึ้นจากการมีประสบการณ์ในการปฏิสัมพันธ์ทางสังคมมากกว่าเกิดขึ้นจากซึมซาบกฎเกณฑ์ต่าง ๆ ซึ่งมีอยู่ในลักษณะของโครงสร้างภายนอก การกำหนดขั้นทางจริยธรรมไม่ได้ทำโดยอาศัยกฎเกณฑ์ที่บุคคลซึมซาบเข้าไว้ แต่อาศัยโครงสร้างต่าง ๆ ของปฏิสัมพันธ์ระหว่างบุคคลและผู้อื่น

### 3. ความสำคัญของการมีจิตสาธารณะ

การที่คนมาอยู่รวมกันเป็นสังคม ย่อมต้องมีความสัมพันธ์ในรูปแบบการพึ่งพากัน การที่คนในสังคมขาดจิตสาธารณะนั้น จะมีผลกระทบต่อบุคคล ครอบครัว องค์กร อีกทั้งยังมีผลกระทบต่อชุมชน ระดับประเทศและระดับโลกดังนี้ (ไพบุลย์ วัฒนศิริธรรม และสังคม สัจจกร, 2543, หน้า 22 – 29)

ผลกระทบต่อบุคคล ทำให้เกิดปัญหา คือ

1. สร้างความเดือดร้อนให้กับตนเอง
2. สร้างความเดือดร้อนให้กับคนอื่น

ผลกระทบระดับครอบครัว ทำให้เกิดปัญหา คือ

1. ความสามัคคีในครอบครัวลดน้อยลง
2. การแก่งแย่ง ทะเลาะเบาะแว้งภายในครอบครัว

ผลกระทบระดับองค์กร ทำให้เกิดปัญหา

1. การแบ่งพรรคแบ่งพวกภายในองค์กร
2. ความเห็นแก่ตัว แก่งแย่งชิงดีชิงเด่น
3. การเบียดเบียนสมบัติขององค์กรเป็นสมบัติส่วนตัว
4. องค์กรไม่ก้าวหน้า ประสิทธิภาพและคุณภาพของงานลดลง

ในระดับชุมชน ทำให้เกิดปัญหา คือ

1. ชุมชนอ่อนแอ ขาดการพัฒนา เพราะต่างคนต่างอยู่ สภาพชุมชนมีสภาพเช่นไรก็ยังคงเป็นเช่นนั้น ไม่เกิดการพัฒนา และยิ่งนานไปก็มีแต่เสื่อมทรุดลง

2. อาชญากรรมในชุมชนอยู่ในระดับสูง

3. ขาดศูนย์รวมจิตใจ ขาดผู้นำที่นำไปสู่การแก้ปัญหา เพราะคนในชุมชนมองปัญหาของตัวเองเป็นเรื่องใหญ่ ขาดคนอาสาสมัครพัฒนา เพราะกลัวเสียทรัพย์กลัวเสียเวลา หรือกลัวเป็นที่ครหาจากบุคคลอื่น

ในระดับชาติถ้าบุคคลในชาติขาดจิตสาธารณะจะทำให้เกิด

1. วิกฤตการณ์ภายในประเทศบ่อยครั้ง และแก้ปัญหาไม่ได้ เกิดการเบียดเบียนทำลายทรัพยากรและสมบัติที่เป็นของส่วนรวม

2. ประเทศชาติอยู่ในสภาพล้าหลัง เนื่องจากขาดพลังของคนในสังคม เมื่อผู้นำประเทศนำมาตรรกการได้ออกมาใช้ ก็จะไม่ได้ผลเพราะไม่ได้รับความร่วมมือจากประชาชน

3. เกิดการแบ่งพรรคแบ่งพวก เกิดการแก่งแย่งแข่งขัน เห็นแก่ประโยชน์กลุ่มของตนและพวกพ้อง เกิดการทุจริตคอร์รัปชัน



ในระดับโลกถ้าบุคคลชาติจิตสาธารณะ จะทำให้เกิดการเอาเปรียบระหว่างประเทศ ทำให้เกิดปัญหาในระดับต่างๆ ดังนี้

1. เกิดการสะสมอาวุธกันระหว่างประเทศ เพราะขาดความไว้วางใจซึ่งกันและกัน กลัวประเทศอื่นจะโจมตี จึงต้องมีอาวุธที่รุนแรง มีอานุภาพในการทำลายสูงไว้ในครอบครอง เพื่อข่มขู่ประเทศอื่น และเมื่อมีปัญหาเกิดขึ้นก็มักมีแนวโน้มในการใช้ความรุนแรงของแสนยานุภาพทางการสงคราม ในการตัดสินปัญหา

2. เกิดการกั๊กแก่งแย่งหรือครอบงำทางการค้าระหว่างประเทศ พยายามทุกวิถีทาง เพื่อให้เกิดการได้เปรียบทางการค้าทำให้ประเทศด้อยกว่าขาดโอกาสในการพัฒนาประเทศของตน

3. เกิดการรังเกียจเหยียดหยามคนต่างเชื้อชาติ ต่างเผ่าพันธุ์ หรือต่างท้องถิ่น มองชนชาติอื่น ๆ เผ่าพันธุ์อื่นว่ามีความเจริญหรือมีศักดิ์ศรีด้อยกว่าเชื้อชาติและเผ่าพันธุ์ของตนเอง ดูถูกหรือเป็นปฏิปักษ์ต่อชาติอื่น

จากความสำคัญของการมีจิตสาธารณะ ถ้าสามารถปลูกฝัง ส่งเสริม หรือพัฒนาให้เด็กมีจิตสำนึกสาธารณะ ด้วยวิธีการต่างๆ จะทำให้เด็กมีจิตใจที่เห็นแก่ประโยชน์ส่วนรวม ไม่เห็นแก่ประโยชน์ส่วนตน อาสาดูแลรับผิดชอบสมบัติส่วนรวม มีการใช้อย่างสมบัติของส่วนรวมอย่างเห็นคุณค่า ใช้อย่างทะนุถนอม รู้จักการแบ่งปันโอกาสในการใช้ของส่วนรวมให้ผู้อื่น เมื่อเจริญเติบโตเป็นผู้ใหญ่ ปัญหาที่เกิดการเอาเปรียบคนอื่น ปัญหาการทำลายสาธารณะสมบัติต่างๆ จะลดลง การเห็นแก่ประโยชน์ส่วนตน และประโยชน์พวกพ้องก็จะลดน้อยลง และจะนำมาสู่สังคมที่พัฒนาขึ้น

### ปัจจัยที่ก่อให้เกิดจิตสาธารณะ

การมีจิตสาธารณะนั้น เป็นสิ่งที่เกิดตามวิถีการดำเนินชีวิตของแต่ละบุคคล สภาพแวดล้อมต่าง ๆ ตั้งแต่ระดับครอบครัว ชุมชน และสังคม ซึ่งไพบูลย์ วัฒนศิริธรรม และสังคม สัจจกร (2543, หน้า 13) สรุปว่า จิตสาธารณะ หรือ จิตสำนึกทางสังคม อยู่ภายใต้อิทธิพลของปัจจัยแวดล้อมทั้งภายในและภายนอก ดังนี้

ปัจจัยภายนอก เป็นปัจจัยที่เกี่ยวกับภาวะทางสัมพันธภาพของมนุษย์ ภาวะทางสังคม เป็นภาวะที่ลึกซึ้งที่มีผลต่อจิตสำนึกด้านต่าง ๆ ของมนุษย์ เป็นภาวะที่ได้บรมกล่อมเกลา และสะสมอยู่ในส่วนของการรับรู้ที่ละเอียดที่ละน้อย ทำให้เกิดสำนึกที่มีรูปแบบหลากหลาย ภาวะแวดล้อมทางสังคมนี้เริ่มตั้งแต่พ่อแม่ พี่น้อง ญาติ เพื่อน ครู สื่อมวลชน บุคคลทั่วไป ตลอดจนระดับองค์กร วัฒนธรรม ประเพณี ความเชื่อ กฎหมาย ศาสนา รวมทั้งภาวะแวดล้อมด้านสื่อสารมวลชน และ

ส่วนที่กำกับสำนึกของบุคคล คือ การได้สัมผัสจากการใช้ชีวิตที่มีพลังต่อการเกิดสำนึก อาทิ การไปโรงเรียน ไปทำงาน ดูละคร ฟังผู้คนสนทนากัน เป็นต้น

ปัจจัยภายใน สำนึกที่เกิดจากปัจจัยภายใน หมายถึง การคิดวิเคราะห์ของแต่ละบุคคล ในการพิจารณาตัดสินคุณค่าและความดีงาม ซึ่งส่งผลต่อพฤติกรรมและการประพฤติปฏิบัติโดยเฉพาะ การปฏิบัติทางจิตใจ เพื่อขัดเกลาตนเองให้เป็นไปทางใดทางหนึ่ง โดยเกิดจากการรับรู้จากการเรียนรู้ การมองเห็น การคิด แล้วนำมาพิจารณาเพื่อตัดสินใจว่าต้องการสร้างสำนึกแบบใด ก็จะมีการฝึกฝนและสร้างสมสำนึกเหล่านั้น

การเกิดจิตสำนึกไม่สามารถสรุปแยกแยะได้ว่าเกิดจากปัจจัยภายในหรือภายนอกเพียงอย่างเดียว เพราะทุกสรรพสิ่งมีความสัมพันธ์เกี่ยวข้องกัน จิตสำนึกที่มาจากภายนอกเป็นการเข้ามาโดยธรรมชาติ กระทบต่อความรู้สึกของบุคคล แล้วกลายเป็นจิตสำนึกโดยธรรมชาติ และมักไม่รู้ตัว แต่จิตสำนึกที่เกิดจากปัจจัยภายในเป็นความจงใจเลือกสรร บุคคล ระวังรู้ตนเองเป็นอย่างดี เป็นสำนึกที่สร้างขึ้นเอง ระหว่างปัจจัยภายใน และภายนอก เป็นปฏิสัมพันธ์ที่มีความต่อเนื่องกัน ดังนั้น การพัฒนาจิตสำนึกจึงต้องกระทำควบคู่กันไปทั้งปัจจัยภายในและภายนอก

การมีจิตสาธารณะ เป็นสิ่งที่เกิดจากจิตใจตามธรรมชาติ ไม่สามารถที่จะบังคับให้เกิดได้ แต่สภาพแวดล้อมต่าง ๆ ในสังคมก็ย่อมที่จะส่งผลกระทบต่อเกิดการพัฒนาคุณธรรมจริยธรรมของพลเมือง โดยปัจจัยที่ก่อให้เกิดจิตสาธารณะประกอบด้วย

1. สถานภาพทางสังคม เศรษฐกิจ และวัฒนธรรมเป็นสิ่งที่ส่งผลกระทบต่อจิตสำนึกของบุคคล
2. กระบวนการเรียนรู้ที่เป็นการเรียนรู้ร่วมกับผู้อื่น กระบวนการศึกษา กระบวนการทางสังคมและการมีส่วนร่วมในกิจกรรม พลเมืองจึงต้องมีองค์ความรู้และความสามารถในการแสวงหาความรู้ ต้องใช้กระบวนการเรียนรู้สั่งสมผู้คนในสังคมอย่างรอบด้านและต่อเนื่อง โดยมีขั้นตอนคือการรับรู้ สนใจ ไตร่ตรอง ทดลอง การสร้างสำนึกจึงต้องอาศัยศาสตร์และศิลป์ในการประยุกต์ให้เหมาะสมกับสภาพการณ์เงื่อนไขและขั้นตอนต่าง ๆ จินตนาการเป็นพลังของมนุษย์ที่จะดำรงอยู่ในสังคมอย่างมีศักดิ์ศรี แต่จินตนาการอย่างเดียวอาจไม่เพียงพอ ต้องอาศัยสติปัญญาความรู้ในการแก้ปัญหาและกำหนดทิศทางข้างหน้า ดังนั้นผู้ที่มีความสามารถในการเรียนรู้ด้วยตนเองจึงสามารถไตร่ตรอง หาเหตุผลและทำความเข้าใจเมื่อเข้าใจแล้วก็จะเห็นความสำคัญเกี่ยวกับเรื่องนั้นต่อไป และอาจนำไปสัมพันธ์กับเรื่องอื่น ๆ
3. การที่บุคคลในสังคมเห็นวิกฤตการณ์หรือสภาพปัญหาในสังคมที่สลับซับซ้อนยากแก่การแก้ไข มีวัตถุประสงค์ร่วมกันซึ่งนำไปสู่การก่อจิตสำนึกร่วมกัน

## วิธีการวัดพฤติกรรมการมีจิตสาธารณะ

ด้วยเหตุผลที่พฤติกรรมเชิงจริยธรรมเป็นพฤติกรรมด้านความรู้สึก หรือจิตพิสัย ดังกล่าวแล้วนั้น จึงมีวิธีการวัดพฤติกรรมทางด้านนี้เช่นเดียวกับการวัดคุณลักษณะด้านความรู้สึก หรือจิตพิสัย ซึ่งนักการศึกษาได้ใช้ความพยายามที่จะพัฒนาบุคคลในสังคมให้สมบูรณ์ไปด้วย ความรู้ ความสามารถ ทักษะ ทศนคติและค่านิยมที่พึงปรารถนา การวัดผลประเมินผลการเรียนรู้ของบุคคล ก็พยายามกระทำให้ครอบคลุมคุณลักษณะทุกด้านเช่นกัน แต่การวัดคุณลักษณะด้านความรู้สึกยังเป็นสิ่งที่มีความยากลำบากพอสมควรในการวัด ซึ่งมีปัญหามาจาก ปัญหาการนิยามความหมายเชิงพฤติกรรมของสิ่งที่วัด ปัญหาการขาดเครื่องมือหรือเทคนิคที่มีความเชื่อมั่นและความเที่ยงตรงสูงเพียงพอ และปัญหาเกี่ยวกับความสามารถของบุคลากรที่จะดำเนินการวัดและแปลผล นำผลของการวัดไปใช้ให้เหมาะสม จากการศึกษาวิธีการวัดคุณลักษณะความรู้สึกของสงบ ลักษณะ (2529, หน้า 41) และกรมวิชาการ (2531, หน้า 13) สามารถสรุปวิธีการวัดคุณลักษณะด้านความรู้สึกได้ดังนี้

1. วิธีการสังเกต เป็นการสังเกตพฤติกรรมลักษณะบุคคลทั่วไป ที่แสดงออกมี 2 แบบ คือ การสังเกตแบบควบคุม เป็นการสังเกตการกระทำของบุคคลในสถานการณ์ใด สถานการณ์หนึ่งที่วัดได้โดยเฉพาะ และสังเกตในชีวิตประจำวันที่บุคคลแสดงออก ทั้งสองแบบนี้ต้องมีการบันทึกผลการสังเกตตรงตามที่ได้เห็น โดยไม่นำความรู้สึกส่วนตัวเข้าไปเกี่ยวข้องจึงจะได้ผลดี
2. วิธีการรายงานตนเอง มีสองแบบ คือ การวิเคราะห์ตนเอง เป็นการให้บุคคลประมาณค่าตนเองและการสัมภาษณ์ เป็นการสนทนาระหว่างบุคคลสองคนอย่างมีจุดมุ่งหมาย โดยผู้สัมภาษณ์เตรียมคำถามมาถามผู้ถูกสัมภาษณ์ พร้อมจดบันทึกเป็นแบบประมาณค่า ผู้ถูกสัมภาษณ์จึงไม่รู้ตัวว่าถูกทดสอบคุณธรรม
3. วิธีการทดสอบ เป็นวิธีการที่นิยมมาก ซึ่งรูปแบบที่นิยมกันจะเป็นการสร้างแบบทดสอบที่เป็นข้อความ โดยถือปกติวิสัยของคนทั่วไปเป็นมาตรฐานของหัวข้อคำถามหรือสถานการณ์ที่สร้างขึ้น โดยข้อความจะเกี่ยวข้องกับสิ่งแวดล้อม หรือพฤติกรรมที่ผู้ถูกทดสอบทำอยู่เสมอๆ เมื่อตกอยู่ในสภาพนั้นๆ
4. วิธีการศึกษาความเห็นจากบุคคลอื่นๆ เป็นวิธีการวัดที่ผู้สร้างแบบทดสอบใช้วิธีการถามบุคคลอื่นว่ามีความรู้สึกต่อบุคคลนั้นอย่างไร เช่นถามจาก ครู ผู้ปกครอง เพื่อน เป็นต้น
5. วิธีการให้สร้างจินตนาการ เป็นวิธีการที่ให้ผู้ถูกวัดแสดงพฤติกรรมตอบสนอง เช่น เล่าเรื่องจากรูปภาพให้ดู เป็นต้น

ดังนั้นจากวิธีการวัดคุณลักษณะด้านความรู้สึกต่างๆ ที่กล่าวมา พอจะสรุปวิธีการวัด ออกได้เป็น 2 วิธีใหญ่ๆ คือให้นักเรียนประเมินตนเอง และให้บุคคลอื่นช่วยประเมิน ซึ่งในการวัดคุณลักษณะโดยให้บุคคลอื่นสังเกตผู้ถูกวัดในสถานการณ์ต่างๆ นั้นจำเป็นต้องให้ผู้เชี่ยวชาญหรือผู้มีประสบการณ์ในการสังเกต หรือต้องไปรับการฝึกอบรมมา และต้องใช้เวลาพอสมควรเพื่อให้ได้ข้อมูลที่เป็นจริงมากที่สุดและในส่วนของ การวัดโดยให้ผู้ถูกวัดรายงานความรู้สึกนึกคิดของตนเองนั้น อาจทำให้ความเที่ยงตรงในการวัดต่ำได้ เพราะผู้ตอบจะพยายามตอบตามความคาดหวังของสังคมไม่ตอบตามความเป็นจริง ดังนั้น จากข้อจำกัดต่างๆ ที่ได้กล่าวมานั้น การวัดคุณลักษณะด้านความรู้สึกต่างๆ ควรจะเลือกใช้วิธีการที่หลากหลายในการวัดประกอบกัน ซึ่งตรงกับหลักการวัดผลคุณลักษณะทางด้านความรู้สึกที่ สงบ ลักษณะ (2529, หน้า 59) กล่าวว่าในการวัดผลคุณลักษณะทางด้านความรู้สึกนั้น ถ้าต้องการเพิ่มความเที่ยงตรงและความเชื่อมั่นในการวัดควรจะใช้วิธีการหลายอย่างประกอบกัน

#### 4. หลักการสร้างเครื่องมือวัดพฤติกรรมกรมการมีจิตสาธารณะ

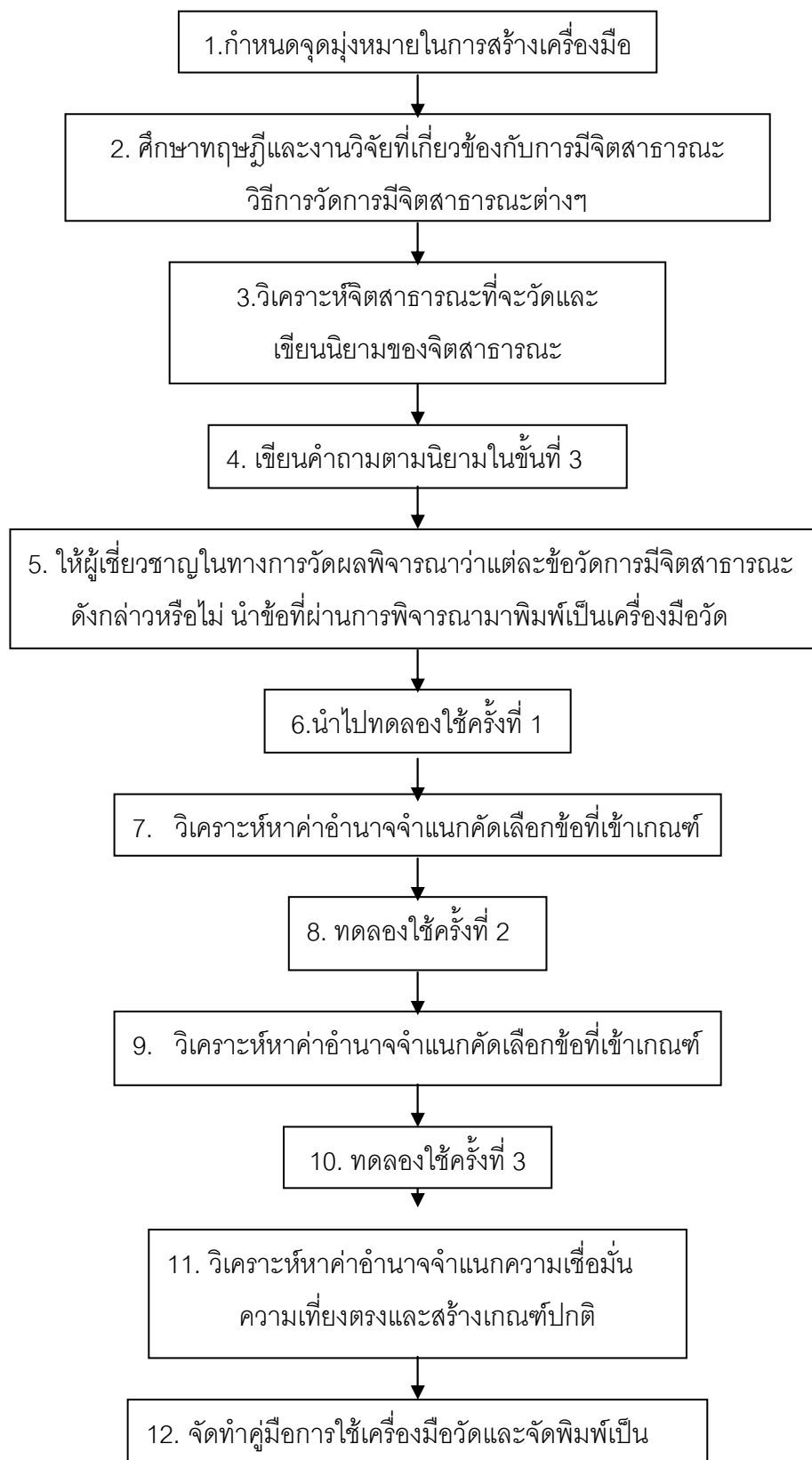
ภัทธา นิคมานนท์ ล้วน สายยศและอังคณา สายยศ (2543, หน้า 184 – 186) ได้เสนอขั้นตอนในการสร้างเครื่องมือวัดพฤติกรรมกรมการมีจิตสาธารณะ ซึ่งสามารถสรุปได้ดังนี้

1. กำหนดความหมาย หรือให้นิยามคุณลักษณะการมีจิตสาธารณะที่จะสร้างเครื่องมือวัด เพื่อใช้เป็นกรอบหรือขอบข่ายของขั้นตอนต่อไป
2. คิดหาพฤติกรรมกรมการแสดงออกโดยยึดความหมายที่กำหนด และควรครอบคลุมคำหลัก(Key - word) ที่ปรากฏในนิยามนั้น ๆ ด้วย ซึ่งเรียกว่าตัวชี้วัด
3. กำหนดวิธีการวัดหรือเครื่องมือวัด หลังจากที่ได้กำหนดตัวชี้วัดคุณลักษณะที่ต้องการวัดแล้ว ขั้นตอนต่อไปผู้วัดจะต้องพิจารณาว่า ตัวชี้วัดดังกล่าวเหมาะที่จะใช้วิธีการหรือเครื่องมือวัดประเภทใด ซึ่งมีหลายประเภท เช่น มาตรการประมาณค่า แบบสังเกต แบบสัมภาษณ์ แบบสอบถาม เป็นต้น
4. สร้างเครื่องมือวัด เมื่อเลือกเครื่องมือวัดที่เหมาะสมได้แล้วก็สร้างเครื่องมือวัดตามวิธีการสร้างเครื่องมือชนิดนั้น ๆ
5. เขียนข้อความซึ่งแสดงถึงลักษณะของการแสดงออกของผู้ที่มีคุณลักษณะ หรือการมีจิตสาธารณะนั้น โดยการนำเอาตัวชี้วัดไปสัมพันธ์กับสถานการณ์ในชีวิตประจำวัน พฤติกรรมหนึ่งๆ อาจจะอยู่ในสถานการณ์หลาย ๆ สถานการณ์ก็ได้ตามความเหมาะสม
6. คัดเลือกข้อความ อาจจะทำได้โดยการนำไปสอบถามกับกลุ่มตัวอย่างเพื่อตรวจสอบว่าข้อความดังกล่าวแสดงถึงคุณลักษณะการมีจิตสาธารณะด้านนั้นจริงหรือไม่ อย่างน้อยไม่ต่ำกว่า

20 คน ถ้ายิ่งมากเท่าไรยิ่งเชื่อมั่นได้มาก แล้วนำมาทดสอบนัยสำคัญ ข้อความที่นำมาใช้หรือแสดงว่าเป็นคุณลักษณะการมีจิตสาธารณะนั้นจริง ควรมียุทธศาสตร์ทางสถิติที่ระดับความเชื่อมั่น ไม่ต่ำกว่า 95%

7. ตรวจสอบคุณภาพเครื่องมือ หลังจากสร้างเครื่องมือวัดแล้วอาจต้องนำเครื่องมือที่สร้างไปทดลองใช้กับกลุ่มตัวอย่างที่มีลักษณะใกล้เคียงกับกลุ่มที่ต้องการวัด เพื่อตรวจสอบคุณภาพ ของเครื่องมือ คุณลักษณะสำคัญของเครื่องมือที่ดีได้แก่ ความเที่ยงตรง ความเชื่อมั่นและอำนาจจำแนก

บุญชม ศรีสะอาด (2543, หน้า 50) ได้เสนอวิธีการสร้างเครื่องมือวัดพฤติกรรมการมีจิตสาธารณะ สรุปได้ดังนี้



ภาพ 1 ลำดับขั้นตอนการสร้างเครื่องมือวัดพฤติกรรมเชิงจริยธรรม

ในการสร้างเครื่องมือวัดการมีจิตสาธารณะในการวิจัยครั้งนี้ ผู้วิจัยได้ประยุกต์ใช้ขั้นตอนการสร้างตามวิธีของบุญชม ศรีสะอาด เป็นแนวทาง และสร้างแบบสอบถามเป็นเครื่องมือในการวัดในครั้งนี้ โดยคำถามในแบบสอบถามที่ใช้สร้างเครื่องมืออยู่ในรูปคำถามเชิงสถานการณ์ ทั้งนี้เพราะการวัดพฤติกรรมการมีจิตสาธารณะนั้น ถ้าวัดตรง ๆ คำตอบที่ได้ อาจจะมีการเสแสร้งไปในทางบวกหรือลบก็ได้ จึงใช้วิธีการแบบอ้อม โดยตั้งสถานการณ์ขึ้นมา แล้วให้ผู้ตอบเลือกวิธีการปฏิบัติในสถานการณ์นั้นหลายๆ คำถามในเรื่องเดียวกันแล้วพิจารณาแนวโน้มของระดับการมีจิตสาธารณะจากคำตอบที่ได้

### **หลักการสร้างแบบสอบถามเชิงสถานการณ์(Situational Questionnaire)**

แบบสอบถามเชิงสถานการณ์ เป็นการนำเอาเรื่องราวมานำเสนอเรื่องราวต่างๆ เหล่านี้จะเป็นปัญหาแล้วให้ผู้ตอบแสดงความรู้สึกต่อเรื่องราวนั้นๆ โดยส่วนใหญ่แล้วเป็นการนำเอาเรื่องมาเป็นเงื่อนไขในการสะท้อนภาพความรู้สึกต่างๆ (มหาวิทยาลัยสุโขทัยธรรมมาธิราช, 2543, หน้า 650) (วันทนีย์ ชูศิลป์, 2526 อ้างอิงใน แสงหล้า โปธา, 2544, หน้า 54) ได้กล่าวถึงแบบสอบถามที่ใช้วิธีการกำหนดสถานการณ์ต่างๆ ขึ้น แล้วให้ผู้ตอบตอบคำถามเกี่ยวกับสถานการณ์นั้นๆ มีจุดมุ่งหมายเพื่อศึกษาลักษณะการตัดสินใจ การโต้ตอบหรือการกระทำตลอดจนความคิดเห็นและความรู้สึกของบุคคล

### **ลักษณะของแบบสอบถามแบบสอบถามเชิงสถานการณ์**

ส่วนประกอบของแบบสอบถามเชิงสถานการณ์ในข้อหนึ่งๆ จะประกอบด้วย 3 ส่วน ดังนี้ (วันทนีย์ ชูศิลป์, 2526 อ้างอิงใน แสงหล้า โปธา, 2544, หน้า 54 - 56 )

ส่วนที่ 1 สถานการณ์ เป็นเหตุการณ์ในสถานการณ์หรือสถานการณ์ต่าง ๆ ที่อาจพบได้ในชีวิตประจำวันซึ่งผู้วิจัยกำหนดขึ้น โดยมีจุดมุ่งหมายที่จะศึกษาว่า ถ้าผู้ตอบประสบเหตุการณ์ในลักษณะนั้นแล้ว จะเกิดความรู้สึกตัดสินใจแก้ปัญหาอย่างไร

ส่วนที่ 2 คำถามที่จะถามความรู้สึก ความคิดเห็น หรือการตัดสินใจแก้ปัญหาเมื่อผู้ตอบประสบเหตุการณ์ที่กำหนดให้ในส่วนที่เป็นสถานการณ์ ดังนั้นจึงมักใช้คำถามว่าท่านจะทำอย่างไร ท่านจะรู้สึกอย่างไร ท่านจะตัดสินใจอย่างไร หรือท่านมีความคิดเห็นอย่างไร ฯลฯ

ส่วนที่ 3 คำตอบ เป็นตัวเลือกที่กำหนดไว้ให้ผู้ตอบเลือก ลักษณะของตัวเลือกจึงเป็นการกระทำ ความรู้สึก ความคิดเห็นหรือการตัดสินใจแก้ปัญหาในรูปแบบต่างๆ เมื่อประสบกับสถานการณ์ที่กำหนดให้

ลักษณะการตอบแบบสอบถาม ผู้ตอบจะต้องอ่านข้อความในสถานการณ์ แล้วพิจารณาตนเองว่า ถ้าประสบเหตุการณ์เช่นนั้นจริงๆ แล้วจะเกิดความรู้สึกหรือเลือกปฏิบัติตามคำตอบในตัวเลือกใด ซึ่งจะต้องเลือกตอบเพียงตัวเลือกเดียวเท่านั้น ดังตัวอย่าง

(0) ในขณะที่กำลังจะกลับบ้าน กันยาเดินผ่านห้องน้ำ เห็นน้ำในห้องน้ำไหลล้นออกมา กันยาจึงเดินเข้าไปปิดน้ำในห้องน้ำ ถ้านักเรียนเป็นกันยา นักเรียนจะทำเช่นนั้นเพราะอะไร

- ก. เพราะคุณครูสอนว่าให้ช่วยกันประหยัดน้ำ
- ข. เพราะว่าเป็นหน้าที่ที่ทุกคนต้องช่วยกันประหยัดน้ำ
- ค. เพราะต้องการได้รับคำชมจากครูว่าเป็นคนประหยัด
- ง. เพราะกลัวว่าน้ำจะไหลนองพื้นทำให้ตนเดินลำบาก

ลักษณะการตรวจให้คะแนน ตัวเลือกที่กำหนดไว้ในข้อคำถามหนึ่งๆ ต้องสามารถนำมาแปลความหมายในรูปของค่าน้ำหนักหรือคะแนนได้ ดังนั้นตัวเลือกในข้อคำถามหนึ่งๆ ต้องสามารถมาแปลความหมายในรูปของค่าน้ำหนักหรือคะแนนได้ ดังนั้นตัวเลือกในคำถามข้อหนึ่งๆ จึงต้องเป็นลักษณะการกระทำที่แสดงถึงคุณลักษณะที่จะวัดมากน้อยต่างๆ กัน เช่น มี 4 ตัวเลือกก็อาจให้ระดับคะแนนเป็น 1,2,3 และ 4 ดังตัวอย่างข้อคำถามข้อ (0) จะตรวจให้คะแนนดังนี้

ถ้าตอบตัวเลือก ก ให้ 3 คะแนน เพราะนำคำสั่งสอนของครูมาปฏิบัติและรู้จักช่วยประหยัดน้ำเพื่อส่วนรวมด้วย

ถ้าตอบตัวเลือก ข ให้ 4 คะแนน เพราะถือว่าตนก็มีหน้าที่ที่จะต้องช่วยกันประหยัดน้ำ

ถ้าตอบตัวเลือก ค ให้ 2 คะแนน เพราะมีความมุ่งหมายที่จะได้รับคำชมจากคุณครู

ถ้าตอบตัวเลือก ง ให้ 1 คะแนน เพราะมุ่งที่จะหลบหลีกไม่ให้ตนเองเดินลำบาก

### วิธีการสร้างแบบสอบถามเชิงสถานการณ์

การสร้างแบบสอบถามเชิงสถานการณ์ มีวิธีการสร้างดังนี้

1. รวบรวมเหตุการณ์ต่างๆ ที่เป็นเรื่องเกี่ยวกับคุณลักษณะหรือพฤติกรรมที่จะวัดโดยพิจารณาว่าจำเป็นต้องเป็นเหตุการณ์ที่เกิดขึ้นได้จริงๆ ในชีวิตประจำวัน ซึ่งอาจอาศัยวิธีการประมวลความคิดเห็นจากประสบการณ์ตรง (Critical Incident Technique) กล่าวคือ ให้กลุ่มตัวอย่างจำนวนหนึ่งระบุเหตุการณ์ต่างๆ ที่เขาพบในชีวิตประจำวัน ซึ่งเป็นเหตุการณ์ที่เกี่ยวข้องกับคุณลักษณะหรือพฤติกรรมที่จะวัด วิธีการนี้จะทำให้สามารถรวบรวมเหตุการณ์ต่างๆ ได้มากเพียงพอที่จะนำมาสร้างเป็นสถานการณ์ในข้อคำถามต่างๆ

2. นำเหตุการณ์ที่รวบรวมได้มาสร้างเป็นสถานการณ์ต่างๆ แล้วตั้งคำถาม ถามผู้ตอบว่า จะรู้สึกอย่างไรหรือจะปฏิบัติอย่างไร



3. กำหนดจำนวนตัวเลือกกว่า ในคำถามข้อหนึ่งๆ จะใช้ตัวเลือกกี่ตัว โดยพิจารณาความเหมาะสมของคุณลักษณะหรือพฤติกรรมที่ต้องการจะวัด ลักษณะของสถานการณ์ที่สร้างขึ้นและลักษณะของกลุ่มตัวอย่าง

4. สร้างตัวเลือกให้สอดคล้องกับสถานการณ์และระดับของกลุ่มตัวอย่าง โดยพิจารณาถึงความเป็นไปได้ ซึ่งผู้สร้างอาจอาศัยวิธีการประมวลความคิดเห็นจากประสบการณ์ตรง กล่าวคือ ให้กลุ่มตัวอย่างจำนวนหนึ่งเขียนบอกความรู้สึกหรือลักษณะการแก้ปัญหาที่คิดว่าตนเองจะต้องกระทำเมื่อประสบกับเหตุการณ์หรือสถานการณ์ในข้อคำถามต่างๆ ที่กำหนดให้จากนั้นจึงรวบรวมคำตอบที่ได้รับ มาเป็นแนวทางในการสร้างตัวเลือก

5. นำแบบสอบถามที่สร้างขึ้นไปให้ผู้เชี่ยวชาญต่างๆ วิพากษ์วิจารณ์ แล้วนำมาปรับปรุงให้เหมาะสม

6. นำแบบสอบถามที่ปรับปรุงแล้ว มากำหนดให้คะแนนตัวเลือกทุกตัวในคำถามแต่ละข้อ โดยให้ตัวเลือกทั้งหมดมีคะแนนต่างๆ กันตามจำนวนตัวเลือก

### ข้อควรคำนึงในการสร้างแบบสอบถามเชิงสถานการณ์

ในการสร้างแบบสอบถามเชิงสถานการณ์นั้น นอกจากจะต้องคำนึงถึงหลักในการสร้างแบบสอบถามทั่วไปแล้ว ยังควรคำนึงถึงสิ่งต่อไปนี้

1. สถานการณ์ที่กำหนดขึ้นนั้น จะต้องเป็นสถานการณ์ที่เร้าให้ผู้ตอบแสดงพฤติกรรมที่เป็นคุณลักษณะที่จะวัด กล่าวคือ ต้องเป็นเหตุการณ์ที่เกี่ยวข้องกับคุณลักษณะที่จะวัด

2. สถานการณ์ที่กำหนดขึ้นนั้น ควรเป็นเหตุการณ์ที่สามารถเกิดขึ้นได้หรือเป็นไปได้จริงในชีวิตประจำวัน

3. พยายามกำหนดสถานการณ์ที่เป็นเหตุการณ์ในสภาวะต่างๆ กันและควรเป็นเหตุการณ์ที่สัมพันธ์กับบุคคลต่างๆ เช่น บิดา มารดา ครู เพื่อน ฯลฯ

4. ตัวเลือกต้องเป็นความรู้สึก หรือเป็นการกระทำที่มุ่งแก้ปัญหาในสถานการณ์นั้นๆ ในลักษณะต่างๆ กันและเป็นคุณลักษณะที่แสดงออกถึงคุณลักษณะที่จะวัดในระดับมากน้อยลดหลั่นกันไป

5. จำนวนตัวเลือกของคำถามทุกข้อต้องเท่ากัน

6. การเรียงลำดับตัวเลือกตามระดับคะแนนควรเรียงสลับกันไป อย่าเรียงเป็นแบบเดียวกันตลอด

7. ภาษาที่ใช้ต้องกะทัดรัด ตรงจุด และต้องได้ใจความ อ่านเข้าใจง่าย

8. ควรมีข้อจำนวนมากพอที่จะจับแนวโน้มจากคำตอบได้ ซึ่งโดยปกติไม่ควรต่ำกว่า 10 ข้อ

### แนวทางในการสร้างตัวเลือกให้มีระดับการมีจิตสำนึกแตกต่างกัน

ในการสร้างตัวเลือกของแบบสอบถามเชิงสถานการณ์ ล้วน สายยศและอังคณา สายยศ (2543, หน้า 176 - 180) ได้รวบรวมแนวทางที่สามารถนำมาประยุกต์สร้างตัวเลือกให้มีการลดหลั่นของระดับการมีจิตสำนึก เพื่อให้เครื่องมือที่สร้างมีความเที่ยงตรง ซึ่งสรุปได้ดังนี้

1. อาศัยเกณฑ์การแบ่งบุคคลออกเป็น 4 จำพวก ตามแนวทางพุทธศาสนาได้แก่  
 พวกที่ 1 ไม่ปฏิบัติเพื่อประโยชน์ตน และไม่ปฏิบัติเพื่อประโยชน์ผู้อื่น  
 พวกที่ 2 ไม่ปฏิบัติเพื่อประโยชน์ตน แต่ปฏิบัติเพื่อประโยชน์ผู้อื่น  
 พวกที่ 3 ปฏิบัติเพื่อประโยชน์ตน แต่ไม่ปฏิบัติเพื่อประโยชน์ผู้อื่น  
 พวกที่ 4 ปฏิบัติเพื่อประโยชน์ตน และปฏิบัติเพื่อประโยชน์ผู้อื่น  
 ซึ่งคะแนนจะเรียงลำดับจากพวกที่ 1 ที่จะได้คะแนนน้อยที่สุด มาถึงพวกที่ 4 ที่ได้คะแนนมากที่สุด

2. อาศัยเกณฑ์การแบ่งการพัฒนาการทางจริยธรรมของเปียเจท์ จากทฤษฎีพัฒนาการทางจริยธรรมของเปียเจท์ สามารถให้คะแนนอยู่ 2 ระดับ คือ

ระดับคะแนนต่ำ เมื่อผู้สอบให้เหตุผลการตอบโดยยึดปริมาณการกระทำเป็นสำคัญ ไม่ได้ให้เหตุผลทางเจตนาของผู้กระทำ

ระดับสูง เมื่อผู้ตอบให้เหตุผลโดยคำนึงถึงความยุติธรรมและพิจารณาผลการกระทำว่ามีเจตนาด้วยหรือไม่

3. อาศัยเกณฑ์จากการแบ่งการพัฒนาทางจริยธรรมของโคลเบอร์ก จากทฤษฎีพัฒนาการทางจริยธรรมของโคลเบอร์ก (Kohlberg) แบ่งพัฒนาการทางจริยธรรมออกเป็น 3 ระดับ แต่ละระดับแบ่งเป็น 2 ขั้น รวมเป็น 6 ขั้น ดังนี้ (ทิสนา เขมมณี, 2545, หน้า 11 - 13)

ระดับที่ 1 คือ ระดับก่อนเกณฑ์ หมายถึงการตัดสินใจเลือกกระทำในสิ่งที่เป็นประโยชน์แก่ตนเองโดยไม่คำนึงถึงผลประโยชน์ที่จะเกิดแก่ผู้อื่น ประกอบด้วย

ขั้นที่ 1 ขั้นการหลบหลีกการลงโทษ (อายุ 2- 7 ปี) คือ การตัดสินใจโดยมุ่งที่จะหลบหลีกไม่ให้ตนเองถูกลงโทษ

ขั้นที่ 2 ขั้นการแสวงหารางวัล (อายุ 7 - 10 ปี) คือการตัดสินใจโดยมีความมุ่งหมายที่จะได้ผลตอบแทนที่ตนพอใจหรือต้องการ

ระดับที่ 2 คือ ระดับตามเกณฑ์ หมายถึงการกระทำตามกฎเกณฑ์ของกลุ่มย่อยๆ ของตน หรือทำตามกฎหมายและศาสนา บุคคลที่มีจริยธรรมในระดับที่ 2 นี้ยังต้องการการควบคุมจากภายนอก แต่ก็มีความสามารถในการเอาใจเขามาใส่ใจเรา และความสามารถที่จะแสดงบทบาททางสังคมได้ ประกอบด้วย

ขั้นที่ 3 ขั้นการทำตามที่ผู้อื่นเห็นชอบ (อายุ 10 -13) คือ การตัดสินใจโดยการคล้อยตามความเห็นชอบหรือการชักจูงของผู้อื่นโดยเฉพาะเพื่อน

ขั้นที่ 4 ขั้นการทำตามหน้าที่ทางสังคม (อายุ 13 – 16 ปี) คือ การตัดสินใจโดยถือว่าตนมีหน้าที่ ที่จะทำสิ่งนั้น ในฐานะที่ตนเป็นหน่วยหนึ่งของสังคมนั้น และสังคมนั้นคาดหวังที่จะให้ตนทำหน้าที่ตามกฎเกณฑ์ต่างๆ

ระดับที่ 3 ระดับเหนือเกณฑ์ หมายถึง การตัดสินใจข้อขัดแย้งต่างๆ ด้วยการนำมาคิดตรึกตรองซึ่งใจโดยตนเองแล้วตัดสินใจไปตามแต่ว่าจะเห็นความสำคัญของสิ่งใดมากกว่ากัน ประกอบด้วย

ขั้นที่ 5 ขั้นการทำตามคำมั่นสัญญา (อายุ 16 ปีขึ้นไป) คือ การตัดสินใจโดยเห็นแก่ประโยชน์ของคนหมู่มาก ไม่ทำตนให้ขัดต่อสิทธิอันพึงมีพึงได้ของผู้อื่นบุคคลที่มีจริยธรรมในขั้นนี้จะสามารถควบคุมบังคับใจตนเองได้

ขั้นที่ 6 ขั้นการยึดอุดมคติสากล (วัยผู้ใหญ่) คือการตัดสินใจเพื่ออุดมคติอันยิ่งใหญ่ที่เป็นหลักประจำใจของตน บุคคลที่มีจริยธรรมในขั้นนี้ นับว่าเป็นผู้มีจริยธรรมในขั้นสูงสุด

4. อาศัยเกณฑ์การแบ่งจริยธรรมตามแนวของบรอนเฟนเบรนเนอร์ แบ่งลักษณะจริยธรรมออกเป็น 5 ลักษณะ ดังนี้

1. เป็นการกระทำเพื่อความพอใจของตน โดยไม่คำนึงถึงคนอื่น
  2. เป็นการกระทำตามคำสั่งของคนอื่น เช่น พ่อแม่ ผู้ใหญ่
  3. เป็นการกระทำตามแนวทางของเพื่อนสนิท
  4. เป็นการกระทำตามเป้าหมายของกลุ่มหรือสังคม
  5. เป็นการกระทำตามจุดหมายของเหตุผลหรือหลักการ
5. อาศัยเกณฑ์จากหน่วยศึกษานิเทศกรรมการฝึกหัดครู ดังนี้
1. เป็นพฤติกรรมที่กระทำให้ตน บุคคลอื่น และ/หรือสังคมเดือดร้อน
  2. เป็นพฤติกรรมที่ไม่ทำความชั่ว ไม่กระทำตน บุคคลอื่น และ/หรือสังคมเดือดร้อน
  3. เป็นพฤติกรรมทำความดี กระทำเพื่อประโยชน์ให้ตน บุคคลอื่นและ/หรือสังคม

6. อาศัยเกณฑ์ผสมผสานหลักการแสดงการกระทำความดี เกณฑ์นี้เกิดจากการสังเคราะห์หลักการทำความดี ว่าการแสดงการกระทำแบบใดจึงน่าจะเป็นระดับความดีที่แตกต่างกัน นั่นคือเริ่มจากความดีน้อยขึ้นไปถึงความดีมาก แบ่งได้เป็น 3 ลักษณะ ดังนี้

1. การแสดงเหตุผลการกระทำเพื่อเอาตนเองเป็นหลักประจำ
2. การแสดงเหตุผลการกระทำเพื่อผู้รู้จักมักคุ้น
3. การแสดงเหตุผลการกระทำเพื่อสังคมหรือผู้อื่นทั่วโลกโดยไม่หวังผลตอบแทน

7. อาศัยเกณฑ์ระดับจริยธรรมตามแนวคณะกรรมการโครงการศึกษาจริยธรรมไทย เกณฑ์นี้แบ่งระดับจริยธรรมออกเป็น 4 ระดับ ดังนี้ (กรมวิชาการ, 2523, หน้า 64)

1. ระดับด้อยหรือขาดคุณสมบัติจริยธรรม
2. ระดับมีจริยธรรมเพื่อผลประโยชน์ของตนเอง
3. ระดับมีจริยธรรมเพื่อผลประโยชน์ของผู้อื่นในหมู่คณะเล็กๆ
4. ระดับมีจริยธรรมเพื่อผลประโยชน์ของสังคมส่วนรวม

จากวิธีการสร้างแบบสอบถามเชิงสถานการณ์ที่กล่าวมา สรุปได้ว่าสถานการณ์ที่จะนำมาใช้เป็นข้อคำถาม จะต้องเป็นสถานการณ์ที่เกี่ยวข้องกับชีวิตจริงของบุคคลที่เราจะสอบถาม และเป็นเรื่องที่เป็นไปได้ รวมทั้งเกี่ยวข้องกับคุณลักษณะที่เราต้องการจะวัด ซึ่งในการวิจัยครั้งนี้ ผู้วิจัยได้สร้างแบบสอบถามเชิงสถานการณ์สำหรับวัดพฤติกรรมการมีจิตสาธารณะ โดยในส่วนของ การสร้างคำถามเชิงสถานการณ์นี้จะสร้างตามแนวทางที่วันทนีย์ ชูศิลป์ ได้เสนอแนะไว้และนำไปประยุกต์เข้ากับวิธีการสร้างเครื่องมือวัดพฤติกรรมเชิงจริยธรรม ดังที่กล่าวไปแล้วข้างต้น สำหรับ ตัวเลือกของแบบสอบถาม สร้างเป็นตัวเลือกในสถานการณ์แต่ละข้อ โดยอาศัยแนวการสร้าง ตัวเลือกตามเกณฑ์พัฒนาทางจริยธรรมของโคลเบอร์ก ในระดับที่ 1-2 คือ ระดับก่อนเกณฑ์ และระดับตามเกณฑ์ ในการสร้างตัวเลือก 4 ตัวเลือก เนื่องจากเป็นระดับพัฒนาการทางจริยธรรมที่ครอบคลุมกับกลุ่มตัวอย่างที่วิจัย ซึ่งเป็นนักเรียนชั้นประถมศึกษาปีที่ 6 เพื่อให้คะแนนของระดับ การแสดงออกถึงการมีจิตสาธารณะมีระดับที่ลดหลั่นกันลงอย่างมีหลักการ

## 5. การหาคุณภาพของแบบวัดการมีจิตสาธารณะ

คุณภาพของเครื่องมือเป็นสิ่งที่มีความสำคัญอย่างยิ่ง เพราะเมื่อมีการสร้างเครื่องมือแล้ว ต้องมีการหาคุณภาพ เพื่อให้ทราบว่าเครื่องมือนั้นมีคุณภาพดีเพียงใด สามารถวัดได้ตรง จุดประสงค์หรือไม่ ในการหาคุณภาพแบบวัดการมีจิตสาธารณะ สำหรับนักเรียนชั้นประถมศึกษาปีที่ 6 ผู้วิจัยนำเสนอการหาคุณภาพดังนี้ ความตรงเชิงเนื้อหา ค่าอำนาจจำแนก ความตรงเชิงโครงสร้าง ความเชื่อมั่น รวมถึงเกณฑ์ปกติในการแปลผลของคะแนน

### 1. ความตรงเชิงเนื้อหา (Content Validity)

ความตรงเชิงเนื้อหา มีความสำคัญอย่างมากต่อการวัดด้านสติปัญญาแต่การวัดด้านจิตพิสัย ความตรงเชิงเนื้อหามีความสำคัญไม่มากนัก แต่บางอย่างจำเป็นต้องอิงเนื้อหาหรือกรอบของจิตพิสัยที่ต้องการวัด มีผู้ให้ความหมายของความตรงเชิงเนื้อหาไว้ ดังนี้

Anastasi (1982, อ้างอิงใน ฉัตรศิริ ปิยะพิมลสิทธิ์ และอุทัยวรรณ สายพัฒนา, 2552, หน้า 6) ได้ให้ความหมายว่า คือการตรวจสอบอย่างเป็นระบบในเนื้อหาของแบบทดสอบที่กำหนดว่า ครอบคลุมตัวอย่างของขอบเขตพฤติกรรมที่ต้องการจะวัดหรือไม่

Popham (1990, อ้างอิงใน ฉัตรศิริ ปิยะพิมลสิทธิ์ และอุทัยวรรณ สายพัฒนา, 2552, หน้า 6) ให้ความหมายว่า content – related evidence แสดงถึงระดับกลุ่มของกลุ่มของข้อสอบ งาน หรือคำถามที่บรรจุในแบบทดสอบนั้นถูกสุ่มมาจากส่วนของมวลประชากรของข้อสอบหรือขอบเขตของเนื้อหา

กล่าวโดยสรุปได้ว่า ความตรงเชิงเนื้อหา หมายถึง การตรวจสอบว่าข้อคำถามแต่ละข้อและทั้งหมดสามารถวัดได้ตรง มีความสอดคล้องและเป็นตัวแทนเนื้อหาของสิ่งที่ต้องการวัด

ในการหาความตรงเชิงเนื้อหาของแบบวัดการมีจิตสาธารณะ สามารถทำได้ดังนี้ (อนุวัติ คุณแก้ว, 2549, หน้า 152)

1. นำแบบวัดการมีจิตสาธารณะที่ผู้วิจัยสร้างขึ้น ไปให้ผู้เชี่ยวชาญด้านเนื้อหาและวัดผล จำนวน 3 – 5 ตรวจสอบว่าแบบวัดแต่ละข้อสอดคล้องกับนิยามศัพท์ที่กำหนดหรือไม่
2. ใช้เกณฑ์การประเมิน +1 เมื่อแน่ใจว่าแบบวัด วัดได้ตรงกับนิยามศัพท์, 0 เมื่อไม่แน่ใจว่าแบบวัด วัดได้ตรงกับนิยามศัพท์ และ -1 เมื่อแน่ใจว่าแบบวัด วัดไม่ตรงกับนิยามศัพท์
3. นำข้อมูลที่ได้จากการพิจารณาจากผู้เชี่ยวชาญ หาค่าความสอดคล้องระหว่างข้อคำถามกับนิยามศัพท์

$$\text{จากสูตร } IOC = \frac{\sum R}{N}$$

เมื่อ  $\sum R$  แทน ผลรวมของคะแนนความคิดเห็นของผู้เชี่ยวชาญเนื้อหา

$N$  แทน จำนวนผู้เชี่ยวชาญ

4. เกณฑ์ในการพิจารณาค่า IOC คือ ถ้ามีค่า 0.50 ขึ้นไป แสดงว่าข้อคำถามนั้นวัดได้ตรงตามนิยามศัพท์ ถือว่าข้อคำถามนั้นใช้ได้

## 2. ค่าอำนาจจำแนก (Discrimination Index)

มีผู้ให้ความหมายของอำนาจจำแนกไว้ ดังนี้

อนุวัติ คุณแก้ว (2549, หน้า 154) ได้กล่าวว่า อำนาจจำแนก หมายถึง ประสิทธิภาพของข้อสอบในการจำแนกนักเรียนออกเป็น 2 กลุ่ม คือ กลุ่มสูงและกลุ่มต่ำ

ล้วน สายยศ และอังคณา สายยศ (2543, หน้า 185) กล่าวว่าอำนาจจำแนก หมายถึง ความสามารถในการแยกลักษณะคน 2 กลุ่มได้ นั่นคือ แยกคนที่มีคุณลักษณะนั้นสูงกับคนที่มีคุณลักษณะนั้นต่ำ

จากที่กล่าวมาข้างต้นพอสรุปได้ว่า อำนาจจำแนก หมายถึง ความสามารถของแบบวัดการมีจิตสาธารณะ ที่สามารถแยกคนออกเป็นกลุ่มสูงกับกลุ่มต่ำได้

การวัดอำนาจจำแนกมีหลายแบบ ขึ้นอยู่กับธรรมชาติของคะแนนที่ได้จากแบบข้อสอบนั้นๆ ที่นิยมวัดด้านความรู้สึกมีดังนี้ ดัชนีพอยท์ไบซีเรียล ดัชนีสหสัมพันธ์เพียร์สัน และอำนาจจำแนกจากการทดสอบค่าที ในโอกาสนี้ผู้วิจัยขอเสนอรายละเอียดการหาค่าอำนาจจำแนกจากการทดสอบค่าทีที่ผู้วิจัยใช้ในการหาคุณภาพเครื่องมือ

อำนาจจำแนกจากการทดสอบค่าที (t – test Index) ในกรณีคะแนนแสดงความรู้สึกแต่ละข้อมีค่ามากกว่า 1 คะแนน โดยหลักการก็คือ พยายามหาความแตกต่างของคะแนนกลุ่มที่ได้คะแนนสูงกับกลุ่มที่ได้คะแนนต่ำ ว่าทำข้อนั้นๆ ได้คะแนนเป็นไปตามสภาพเป็นจริงหรือไม่ ตามทฤษฎีผู้ที่ได้คะแนนรวมสูงควรทำข้อนั้นได้คะแนนสูง ผู้ได้คะแนนรวมต่ำควรทำข้อนั้นได้คะแนนต่ำ ถ้าแบบนี้ความแตกต่างของคะแนนเฉลี่ยกลุ่มสูงและกลุ่มต่ำก็จะต่างกัน ข้อนั้นก็ถือว่าจำแนกคนได้ แต่ในทางปฏิบัติคะแนนกลุ่มสูงกับกลุ่มต่ำอาจไม่แตกต่างกันหรือนัยกลับกัน คือ กลุ่มต่ำอาจสูงกว่ากลุ่มสูง ถ้ากรณีนี้อำนาจจำแนกจะใช้ไม่ได้

หลักในการหาอำนาจจำแนกแบบ  $t$ -test ทำตามขั้นตอนดังนี้

1. สร้างข้อสอบเสร็จแล้วเอาไปสอบกลุ่มตัวอย่าง อย่างน้อย 100 คนขึ้นไป แล้วนำมาตรวจให้คะแนนแต่ละข้อแต่ละคน จนครบทุกข้อและทุกคน รวมคะแนนของแต่ละคนไว้
2. เรียงคะแนนแต่ละคนจากมากไปหาน้อยหรือจากน้อยไปหามากก็ได้ แล้วตัด 33 เปอร์เซนต์บนและ 33 เปอร์เซนต์ล่าง
3. แต่ละข้อหาคะแนนเฉลี่ยของกลุ่มสูงกลุ่มต่ำ หาคะแนนเบี่ยงเบนมาตรฐาน คะแนนความแปรปรวนของกลุ่มสูงและกลุ่มต่ำ
4. ใช้สูตร  $t$ -test ในการทดสอบความแตกต่างของคะแนนเฉลี่ยสองกลุ่ม
5. ค่า  $t$  ที่ควรยอมรับคือ 1.75 ถ้าคำนวณค่าใดเท่ากับค่ามาตรฐานหรือเกณฑ์หรือสูงกว่าถือว่าข้อนั้นมีค่าอำนาจจำแนกใช้ได้ แต่ถ้าค่า  $t$  น้อยกว่าเกณฑ์แปลว่าใช้ไม่ได้ ต้องแก้ไขปรับปรุง ในกรณีค่า  $t$  เป็นลบ (-) และถึงค่าตัวเลขจะสูงกว่าเกณฑ์ แต่ก็ถือว่าใช้ไม่ได้ เพราะจะเป็นผลกลับกันคือ กลุ่มสูงได้คะแนนต่ำ แต่กลุ่มต่ำได้คะแนนสูง

ในการวิจัยครั้งนี้ผู้วิจัยหาค่าอำนาจจำแนก โดยใช้การทดสอบความแตกต่างระหว่างค่าเฉลี่ย ด้วยการทดสอบค่า  $t$  ( $t$ -test) โดยพิจารณาคัดเลือกข้อคำถามที่มีค่า  $t$  ตั้งแต่ 1.83 ขึ้นไป

### 3. ความเชื่อมั่น(Reliability)

มีผู้ให้ความหมายของความเชื่อมั่นไว้ ดังนี้

อนูวัติ คุณแก้ว (2549, หน้า 158) ได้กล่าวว่า ความเชื่อมั่นเป็นดัชนีหรือระดับที่ชี้ให้เห็นว่าแบบทดสอบมีความคงที่ในการวัด แม้จะวัดกี่ครั้งคะแนนในแต่ละครั้งต้องใกล้เคียงกัน

ล้วน สายยศและอังคณา สายยศ (2543, หน้า 209) กล่าวว่าความเชื่อมั่นเป็นความคงที่ของคะแนนที่ได้จากการทดสอบนักเรียนคนเดียวหลายๆ ครั้ง โดยใช้ข้อสอบชุดเดิม

พอสรุปได้ว่า ความเชื่อมั่น หมายถึง ความคงที่ ความมั่นคง หรือความสม่ำเสมอของผลการวัดที่ได้จากการใช้แบบทดสอบชุดเดิม

การหาความเชื่อมั่นของเครื่องมือวัดด้านความรู้สึกหรือจิตพิสัย ต้องพิจารณาคะแนนจากตัวเลือกให้ดี เพื่อจะได้พิจารณาว่าแบบนั้นๆ เหมาะสมกับข้อตกลงเบื้องต้นของการหาความเชื่อมั่นสูตรใด

อนุวัติ คุณแก้ว (2549, หน้า 158) กล่าวว่า ค่าความเชื่อมั่นมีค่าตั้งแต่ 0 ถึง 1.00 การพิจารณาค่าความเชื่อมั่น ไม่มีกฎเกณฑ์ที่ตายตัวแต่มีค่ามากก็ยิ่งดีขึ้น ซึ่งส่งผลต่อความเชื่อมั่นในผลการวิจัย

สำหรับการวิจัยครั้งนี้ ผู้วิจัยใช้วิธีการหาความเชื่อมั่น โดยใช้สูตรสัมประสิทธิ์แอลฟาของครอนบาค ( $\alpha$  - coefficient) เนื่องจากคะแนนจากการทำแบบวัดการมีจิตสาธารณะที่สร้างขึ้นให้คะแนนในระดับ 1, 2, 3 และ 4

#### 4. ความตรงเชิงโครงสร้าง(Construct Validity)

มีผู้ให้ความหมายของความตรงไว้ดังนี้

ล้วน สายยศ และอังคณา สายยศ (2543, หน้า 246) ได้ให้ความหมายของความตรงว่าเป็นความสามารถในการวัดได้ตรงกับลักษณะหรือจุดประสงค์ที่ต้องการวัด

ศิริชัย กาญจนวาสี (2552, หน้า 100) ได้ให้ความหมายความตรงว่า ความสอดคล้องหรือความเหมาะสมของผลการวัดกับเนื้อเรื่อง หรือเกณฑ์ หรือทฤษฎีเกี่ยวกับลักษณะที่มุ่งวัด

จากที่กล่าวมาแล้วผู้วิจัยให้ความหมายของความตรงว่า หมายถึง คุณสมบัติของแบบทดสอบที่สามารถวัดได้สอดคล้องตามจุดมุ่งหมาย และลักษณะของสิ่งที่มุ่งวัด

ความตรงเชิงโครงสร้าง (Construct Validity) เป็นการมองข้อคำถามของเครื่องมือวัด โครงสร้างหรือแนวคิดจากผลการตอบคำถามของเครื่องมือนั้น ความตรงตามโครงสร้างเน้นตรง ข้อมูลจากผลการตอบ ว่าเป็นไปตามโครงสร้างที่กำหนดไว้หรือไม่ เครื่องบ่งชี้ของความตรง โครงสร้างมีอยู่ 4 อย่าง คือ การหาความสัมพันธ์กับตัวแปรอื่น , การวิเคราะห์แบบหลายคุณลักษณะหลายวิธี, การวิเคราะห์องค์ประกอบ และเทคนิคเปรียบเทียบกลุ่มที่รู้จักแล้ว

ในที่นี้ผู้วิจัยขอเสนอรายละเอียดของการหาความตรงเชิงโครงสร้างโดยใช้เทคนิคกลุ่มที่รู้จัก (Known group technique) ที่ผู้วิจัยใช้ในการหาคุณภาพเครื่องมือ

ล้วน สายยศ และอังคณา สายยศ (2543, หน้า 264) เป็นวิธีที่เปรียบเทียบคะแนนเฉลี่ยระหว่างกลุ่มที่รู้ว่ามีลักษณะที่ต้องการวัดกับกลุ่มที่รู้ว่าไม่มีลักษณะที่ต้องการวัด เช่น ต้องการหาความตรงเชิงโครงสร้างของแบบวัดการมีจิตสาธารณะ อาจทำได้โดยนำแบบวัดการมีจิตสาธารณะไปทดสอบกับกลุ่มตัวอย่างในโรงเรียนที่ครูประจำชั้นคัดเลือกว่าเป็นผู้มีจิตสาธารณะสูง(กลุ่มที่รู้จักว่ามีลักษณะที่ต้องการวัด) กับกลุ่มผู้ที่มีจิตสาธารณะต่ำ(กลุ่มที่รู้จักว่าไม่มีหรือมีคุณลักษณะที่ต้องการวัดน้อย) แล้วนำคะแนนเฉลี่ยที่ได้มาทดสอบนัยสำคัญทางสถิติ



## 6. การสร้างเกณฑ์ปกติ

ลั่วนสายยศ และอังคณา สายยศ (2543, หน้า 313 - 317) กล่าวว่า เกณฑ์ปกติหมายถึง ข้อเท็จจริงทางสถิติที่บรรยายการแจกแจงของคะแนนจากประชากรที่นิยามไว้อย่างดี และเป็น คะแนนตัวที่บอกระดับความสามารถของผู้สอบว่าอยู่ระดับใดของกลุ่มประชากรแต่ในทางปฏิบัติ ประชากรที่นิยามไว้อย่างดี (well defined population) เป็นกลุ่มตัวอย่างที่ดีของประชากรนั่นเอง แต่ต้องมีจำนวนมากพอที่จะเป็นตัวแทนของประชากร ไม่เช่นนั้นจะทำให้เกณฑ์ปกติเชื่อมั่นไม่ได้ การสร้างเกณฑ์ปกติจึงอยู่กับเกณฑ์ 3 ประการ

1. ความเป็นตัวแทนที่ดี การสุ่มตัวอย่างของประชากรที่นิยมทำได้หลายวิธี เช่น การสุ่มอย่างง่าย สุ่มแบบแบ่งชั้น สุ่มแบบเป็นระบบ หรือสุ่มแบบแบ่งกลุ่ม เป็นต้น เลือกสุ่มตามความเหมาะสม โดยพิจารณาประชากรเป็นสำคัญ ถ้าประชากรเป็นลักษณะอันหนึ่งอันเดียวกันไม่มีคุณสมบัติแตกต่างกันมาก ใช้วิธีสุ่มอย่างง่ายดีที่สุด ถ้ามีลักษณะแตกต่างกันมาก เช่น ขนาดโรงเรียนต่างกัน ทำเลที่ตั้งแตกต่างกัน และมีผลต่อการเรียน กรณีควรสุ่มแบบแบ่งชั้น ถ้าแต่ละหน่วยการสุ่ม เช่น โรงเรียน ห้องเรียน มีคุณลักษณะไม่แตกต่างกัน แต่แบ่งหน่วยการสุ่มไว้แล้ว การสุ่มแบบนี้ใช้วิธีการสุ่มแบบกลุ่มจะดีที่สุด 3 วิธี นี้ใช้ในการสุ่มเพื่อสร้างเกณฑ์ปกติมากที่สุด ดังนั้น ก่อนสร้างเกณฑ์ปกติต้องวางแผนการสุ่มให้ดีกว่าก่อนเพื่อให้เกณฑ์เชื่อมั่นได้

2. มีความตรง ในที่นี้ หมายถึง การนำคะแนนดิบไปเทียบกับเกณฑ์ปกติที่ทำไว้แล้ว สามารถแปลความหมายได้ตรงกับความเป็นจริง เช่น คนหนึ่งสอบเลขได้ 20 คะแนน ตรงกับ เปอร์เซนไทล์ที่ 50 และตรงกับคะแนนที่ (T) 50 แปลว่าเป็นความสามารถปานกลางของกลุ่มความเป็นจริงจะเป็นตัวเลขในเกณฑ์ปกติดังกล่าวได้หรือไม่ ดังนั้น ความสอดคล้องของคะแนนการสอบกับเกณฑ์ปกติตามความเป็นจริง จึงถือเป็นสิ่งสำคัญมากในการแปลความหมายของคะแนนการสอบแต่ละครั้ง

3. มีความทันสมัย เกณฑ์ปกตินั้นขึ้นอยู่กับความสามารถของประชากรกลุ่มนั้น การพัฒนาคนมีอยู่ตลอดเวลา เทคโนโลยี สภาพแวดล้อม อาหารการกินเหล่านี้ คนจะเก่งขึ้นหรืออ่อนลงได้ ดังนั้น เกณฑ์ปกติที่เคยศึกษาไว้นานแล้วหลายปี อาจมีความผิดพลาดจากความเป็นจริง จำเป็นต้องศึกษาใหม่หรือเปลี่ยนแปลงให้ทันสมัยอยู่เรื่อยๆ โดยทั่วไปแล้วเกณฑ์ปกติควรจะเปลี่ยนแปลงทุกๆ 5 ปี

## ชนิดของเกณฑ์ปกติ

เกณฑ์ปกติแบ่งชนิดได้ตามลักษณะของประชากรตามลักษณะของการใช้สถิติการเปรียบเทียบ การแบ่งตามลักษณะของประชากร แบ่งได้ดังนี้

1. เกณฑ์ปกติระดับชาติ (National norms) การสร้างเกณฑ์ปกติระดับชาตินั้น ใช้ประชากรที่นิยามไว้มากมายทั่วประเทศ เช่น หาเกณฑ์ปกติของวิชาเลขคณิตระดับชั้นประถมศึกษาปีที่ 4 ระดับชาติ ก็ต้องสอบนักเรียนชั้นประถมศึกษาปีที่ 4 ทั่วประเทศหรือสุ่มตัวอย่างให้ครอบคลุมทั่วประเทศ จำนวนนักเรียนที่จะต้องสอบจึงมีมาก เพื่อให้รู้ว่าสร้างเมื่อปีใด พ.ศ. ไດ ก็ต้องกำหนดวัน เดือน ปี การสร้างไว้ด้วย เพื่อคนใช้เกณฑ์ปกติจะรู้ว่าทันสมัยหรือไม่

2. เกณฑ์ปกติระดับท้องถิ่น (Local norms) เป็นการสร้างเกณฑ์ปกติระดับเล็กลงมา เช่น ระดับจังหวัดหรือระดับอำเภอ การสร้างเกณฑ์ปกติระดับนี้ค่าใช้จ่ายจะน้อยลงมาและเป็นประโยชน์ในการเปรียบเทียบคะแนนของผู้สอบกับคนทั้งจังหวัดหรืออำเภอ ในการจัดการศึกษา บางครั้งจังหวัดแต่ละจังหวัดอาจเน้นเนื้อหาวิชาบางวิชาไม่เหมือนกัน โดยเฉพาะด้านวิชาชีพ บางจังหวัดเน้นเกษตร บางจังหวัดเน้นอุตสาหกรรม บางจังหวัดเน้นการประมง เป็นต้น วิชาการที่เน้นความแตกต่างกัน การสร้างเกณฑ์ปกติระดับท้องถิ่นจะมีประโยชน์ แต่วิชาพื้นฐานอื่นๆ ก็สามารถหาเกณฑ์ปกติระดับท้องถิ่นได้เหมือนกัน เพื่อใช้ประโยชน์ในการเปรียบเทียบความสามารถในวิชาการของนักเรียนคนหนึ่งกับคนทั้งจังหวัดหรืออำเภอว่าเด็กคนหนึ่งสอบแล้วจะอยู่ในระดับใด เก่งหรืออ่อนกว่าคนอื่นเพียงใด เพื่อหาทางปรับปรุงแก้ไขได้

3. เกณฑ์ปกติของโรงเรียน (School norms ) โรงเรียนบางแห่งมีขนาดใหญ่ นักเรียนแต่ละชั้นมีจำนวนมาก เวลาสร้างข้อสอบแต่ละวิชาแต่ละระดับชั้นได้มีมีมาตรฐานแล้วจะสร้างเกณฑ์ปกติของโรงเรียนเองก็ได้ กรณีสร้างเกณฑ์ปกติของโรงเรียนเดี่ยวหรือกลุ่มโรงเรียนในเครือ เรียกว่าเกณฑ์ปกติของโรงเรียน ใช้ประเมินเปรียบเทียบนักเรียนแต่ละคนกับนักเรียนส่วนรวมของโรงเรียน และใช้ประเมินการพัฒนาของโรงเรียนได้ด้วย โดยดูจากการศึกษาว่าแต่ละปี เด่นหรือด้อยกว่าปีที่สร้างเกณฑ์ปกติเอาไว้

ซึ่งในการวิจัยครั้งนี้ผู้วิจัยได้สร้างเกณฑ์ปกติระดับท้องถิ่น ซึ่งจะเป็นประโยชน์ในการเปรียบเทียบคะแนนของนักเรียนว่ามีจิตสาธารณะอยู่ในระดับใด ทั้งเนื่องจากกลุ่มตัวอย่างเป็นนักเรียนชั้นประถมศึกษาปีที่ 6 สังกัดสำนักงานเขตพื้นที่การศึกษาประถมศึกษาตาก เขต 1 ซึ่งบริบทส่วนใหญ่มีความคล้ายคลึงกัน เพื่อความสะดวกและเป็นข้อมูลในการพัฒนาปรับปรุงต่อไป

จากเกณฑ์ปกติที่กล่าวมาแล้ว เป็นการล้อมกรอบประชากรหรือกลุ่มตัวอย่างของข้อมูลเหล่านั้น แต่การสร้างเกณฑ์ปกติก็มีการสร้างโดยยึดหลักการทางสถิติหลายอย่างเช่น

1. เกณฑ์ปกติเปอร์เซ็นต์ไทล์ (Percentile norms) เกณฑ์แบบนี้สร้างจากคะแนนดิบที่มาจากประชากรหรือกลุ่มตัวอย่างที่เป็นตัวแทนที่ดี แล้วดำเนินการตามวิธีสร้างเกณฑ์ปกติ แต่พอถึงหาค่าเปอร์เซ็นต์ไทล์ก็หยุดแค่นั้น เกณฑ์ปกติแบบนี้เป็นคะแนนจัดอันดับเท่านั้น จะนำไปวกลบกันไม่ได้ แต่สามารถเปรียบเทียบและแปลความหมายได้ เช่น เด็กคนหนึ่งได้ 25 คะแนน ไปเทียบกับเกณฑ์ปกติตรงกับตำแหน่งเปอร์เซ็นต์ไทล์ที่ 80 แสดงว่าเขามีความสามารถเหนือคนอื่นๆ อยู่เสมอ เพราะแปลผลได้ง่าย ไม่ซับซ้อน

2. เกณฑ์ปกติคะแนนที (T – score norms) นิยมใช้กันมากเพราะเป็นคะแนนมาตรฐานสามารถนำมาวกลบและเฉลี่ยได้ มีค่าเหมาะสมในการแปลความหมาย คือ มีค่าตั้งแต่ 0 ถึง 100 มีคะแนนเฉลี่ย 50 ความเบี่ยงเบนมาตรฐาน 10

3. เกณฑ์ปกติสโตไนน์ (Stoniness norms) คะแนนแบบนี้เป็นคะแนนมาตรฐานชนิดหนึ่ง แต่มีค่าเพียง 9 ตัว (Standard nine point) ค่าตั้งแต่ 1 ถึง 9 คะแนน เฉลี่ยอยู่ที่ 5 คะแนน มีความเบี่ยงเบนมาตรฐานประมาณ 2 คะแนน วิธีการหามักจะเปรียบเทียบเปอร์เซ็นต์ของความถี่ที่คะแนนเรียงตามค่าจะสะดวกกว่า

4. เกณฑ์ปกติตามอายุ (Age norms) แบบวัดมาตรฐานบางอย่างหาเกณฑ์ปกติตามอายุ เพื่อดูพัฒนาการในเรื่องเดียวกันว่า อายุต่างกันจะมีพัฒนาการอย่างไร โดยมากแบบวัดเชาว์ปัญญาและความถนัดจะหาเกณฑ์ปกติโดยวิธีนี้ ส่วนแบบวัดผลสัมฤทธิ์จะหาเฉพาะแบบวัดวิชาที่เป็นพื้นฐาน เช่น ภาษาและคณิตศาสตร์ เป็นต้น และค่านิ่งว่าเนื้อหาจะต้องไม่มีผลกับระดับอายุ เช่น เรื่องคำศัพท์สามารถใช้ตั้งแต่อายุ 10 ปี สอบได้จำนวนหนึ่งเมื่อเทียบเกณฑ์ปกติน่าจะเป็นความสามารถคำศัพท์เท่ากับอายุเท่าใด อาจจะทำกับเด็กอายุ 8 ปี 10 ปี หรือ 15 ปี

5. เกณฑ์ปกติระดับชั้น (Grade norms) เป็นการหาเกณฑ์ปกติตามระดับชั้นว่าคะแนนเท่าไรควรจะอยู่ในระดับไหนจึงเหมาะสม แบบวัดที่จะทำเกณฑ์ปกติชนิดนี้ได้ต้องเป็นเนื้อหาเดียวกัน ดังนี้ การวัดที่มีเนื้อหาแตกต่างกันตามระดับชั้นจะทำไม่ได้ ทำให้ไม่รู้จะเปรียบเทียบแปลผลว่าอย่างไร วิชาที่นิยมมักจะเป็นวิชาพื้นฐาน เช่น คำศัพท์ คณิตศาสตร์เบื้องต้น แบบวัดก็ต้องออกความรู้ความสามารถที่กว้าง เช่น คำศัพท์ก็ให้ครอบคลุมตั้งแต่ชั้นประถมศึกษาปีที่ 1 ถึงมัธยมศึกษาปีที่ 6 จะได้คะแนน โดยมากแต่ละระดับชั้นก็จะเป็นช่วงคือ การแจกแจงของคะแนนจะซ้อนทับกันเป็นระยะไป เมื่อสร้างเสร็จแล้ว ถ้าเด็กคนหนึ่งมาสอบแบบทดสอบฉบับนี้ได้คะแนน

20 คะแนน และกำลังเรียนชั้นมัธยมศึกษาปีที่ 2 แต่เมื่อเทียบแล้วเท่ากับนักเรียนชั้นประถมศึกษาปีที่ 6 จะนำไปพัฒนาต่อไป

### หลักการแปลความหมายของคะแนนที่ปกติ

หลักการในการแปลความหมายของคะแนนที่ปกติ มีขั้นตอนดังนี้ (สมนึก ภัททิยธนี, 2549, หน้า 291)

1. หาพิสัยของคะแนนที่ปกติ (T สูงสุด - T ต่ำสุด)
2. พิจารณาจำนวนระดับคุณภาพที่ต้องการ (2, 3, 4, หรือ 5 ระดับ)
3. นำจำนวนระดับคุณภาพที่ต้องการไปหารค่าพิสัย ผลลัพธ์ที่ได้ คือ อันตรภาคชั้น หรือคะแนนที่ปกติของแต่ละระดับคุณภาพ

ไม่ว่าจะแบ่งคุณภาพเป็นกี่ระดับ ควรเริ่มต้นแบ่งจากคะแนน T ที่ 50 เสมอ (เริ่มจากจุดกึ่งกลางของโค้งปกติ)

### การแปลความหมายของคะแนน

ในการประเมินผล ถ้าต้องการทราบระดับคุณภาพของนักเรียนว่าอยู่ในเกณฑ์สูงหรือต่ำมากหรือน้อยเพียงใด ให้พิจารณาดังนี้ (ชวาล แพรัตกุล, 2520, หน้า 53)

ตั้งแต่ T65 ขึ้นไป	แปลว่า	มากที่สุด
ตั้งแต่ T55 - T64	แปลว่า	มาก
ตั้งแต่ T45 - T54	แปลว่า	ปานกลาง
ตั้งแต่ T35 - T44	แปลว่า	น้อย
ตั้งแต่ T34 ลงมา	แปลว่า	น้อยที่สุด

ซึ่งเกณฑ์ที่กล่าวมานี้ใช้กับแบบทดสอบมาตรฐานหรือแบบทดสอบที่ผ่านการตรวจสอบคุณภาพจนเข้าเกณฑ์มาตรฐานแล้ว

## 7. งานวิจัยที่เกี่ยวข้อง

มลิวัลย์ บำรุงการ (2531, หน้า 53 - 57) ได้สร้างแบบวัดวัดคุณธรรม 4 ประการ ตามพระบรมราโชวาทของรัชกาลที่ 9 สำหรับนักเรียนชั้นมัธยมศึกษาปีที่ 3 โดยแบบวัดที่สร้างเป็น สถานการณ์ที่เกี่ยวกับคุณธรรม 4 ประการ ตามพระบรมราโชวาทรัชกาลที่ 9 ผลการศึกษาพบว่า ความเชื่อมั่นรวมทั้งของแบบวัดแต่ละด้าน โดยสัมประสิทธิ์แอลฟาได้เท่ากับ 0.64, 0.78, 0.63, 0.74 และความเที่ยงรวมทั้งฉบับ 0.58 ความตรงตามโครงสร้าง โดยใช้เทคนิคที่รู้ชัด ความตรงที่ได้ มีนัยสำคัญทางสถิติที่ระดับ .01 ทุกค่า

นรินทร์ ศรีสว่าง (2541, บทคัดย่อ) ได้สร้างแบบทดสอบวัดจริยธรรมด้านความใฝ่รู้ 5 ด้านย่อย คือ ด้านช่างสังเกตอยากรู้ อยากเห็น ด้านพยายามและตั้งใจ ด้านขยันและอดทน ด้าน ความรับผิดชอบและด้านคิดริเริ่มและมั่นใจในตนเอง ด้านช่างสังเกตอยากรู้ อยากเห็น มีค่าอยู่ ระหว่าง .286 ถึง .518 ด้านมีความพยายามและตั้งใจมีค่า .306 ถึง .605 ด้านขยันและอดทน มีค่า อยู่ระหว่าง .314 ถึง .560 ด้านรับผิดชอบ มีค่าอยู่ระหว่าง .346 ถึง .500 และด้านคิดริเริ่มและ มั่นใจในตนเองมีค่าอยู่ระหว่าง .233 ถึง .525 และข้อสอบทุกข้อมีนัยสำคัญทางสถิติที่ระดับ .01 ค่าความเชื่อมั่นของแบบทดสอบพบว่า มีค่าตั้งแต่ .67 ถึง .77 และค่าความเชื่อมั่นของแบบทดสอบ ทั้งฉบับมีค่าเท่ากับ .92 ค่าความเที่ยงตรงเชิงเนื้อหา พบว่า ทุกข้อมีความสอดคล้องตามเกณฑ์ ค่าความตรงเชิงโครงสร้างพบว่า ทุกข้อมีค่าสัมประสิทธิ์สหสัมพันธ์เป็นบวกอยู่ระหว่าง .555 ถึง .718 อย่างมีนัยสำคัญทางสถิติที่ระดับ .01

ชนาภรณ์ เพาพาน (2545, บทคัดย่อ) ได้สร้างแบบวัดจริยธรรมความมีวินัยในตนเอง สำหรับนักเรียนชั้นประถมศึกษาปีที่ 6 ในโรงเรียนสังกัดสำนักงานประถมศึกษาจังหวัดมหาสารคาม กลุ่มตัวอย่าง จำนวน 686 คน เครื่องมือที่ใช้ในการวิจัย ได้แก่แบบวัดจริยธรรมความมีวินัยใน ตนเอง มีลักษณะเป็นแบบสถานการณ์สมมติ จำนวน 47 ข้อ ผลการวิจัยพบว่า แบบวัดจริยธรรม ความมีวินัยในตนเอง มีค่าอำนาจจำแนกเป็นรายข้อตั้งแต่ 2.04 ถึง 6.31 มีค่าความเชื่อมั่นทั้งฉบับ เท่ากับ 0.92 และมีความเที่ยงตรงเชิงโครงสร้างจากการทดสอบ โดยใช้เทคนิคกลุ่มรู้ชัด (Known Group Technique) และวิเคราะห์โดยใช้ t - test พบว่า แบบวัดมีความเที่ยงตรงเชิงโครงสร้าง อย่างมีนัยสำคัญทางสถิติที่ระดับ .01 คะแนนเกณฑ์ปกติของแบบวัดจริยธรรมความมีวินัยใน ตนเอง รวมทั้งฉบับมีค่าตั้งแต่  $T_{10}$  ถึง  $T_{85}$  และในรายด้านมีค่าตั้งแต่  $T_{10}$  ถึง  $T_{76}$

เอมอร สังเวร (2547, บทคัดย่อ) ได้สร้างแบบวัดคุณลักษณะอันพึงประสงค์ สำหรับ นักเรียนชั้นประถมศึกษาปีที่ 4 ของโรงเรียน ในสังกัดสำนักงานเขตพื้นที่การศึกษาร้อยเอ็ดเขต 1 เครื่องมือที่ใช้ในการวิจัย ได้แก่แบบวัดคุณลักษณะอันพึงประสงค์ จำนวน 1 ฉบับ มีลักษณะเป็น สถานการณ์สมมติ แบ่งออกเป็น 10 ด้าน ด้านละ 6 ข้อ ได้แก่ ด้านปฏิบัติตนเป็นผู้มีระเบียบวินัย

ด้านปฏิบัติตนเป็นผู้ประหยัด อดออม ด้านปฏิบัติตนตามวัฒนธรรมไทย ด้านปฏิบัติตนตามหลักเบื้องต้นของศาสนา ด้านปฏิบัติตนเป็นผู้มีจิตสำนึกในการอนุรักษ์พลังงานและสิ่งแวดล้อม ด้านปฏิบัติตนเป็นผู้มีความซื่อสัตย์ สุจริต ด้านปฏิบัติตนเป็นผู้ใฝ่รู้ใฝ่เรียนและด้านปฏิบัติตนในการรักษาความสะอาด สถิติที่ใช้ได้แก่ ค่าเฉลี่ย ส่วนเบี่ยงเบนมาตรฐาน และทำการทดสอบคุณภาพ เครื่องมือ โดยใช้  $t$ -test (Independent Samples) ผลการวิจัยพบว่า การทดลองครั้งที่ 1 และครั้งที่ 2 แบบวัดคุณลักษณะอันพึงประสงค์มีอำนาจจำแนกรายข้อ ตั้งแต่ 2.79 ถึง 13.55 และตั้งแต่ 1.80 ถึง 10.91 ตามลำดับ การทดลองครั้งที่ 3 แบบวัดคุณลักษณะอันพึงประสงค์ มีค่าอำนาจจำแนกรายข้อตั้งแต่ 2.28 ถึง 26.25 ความเที่ยงตรงเชิงประจักษ์ตรงตามเนื้อหา ความเชื่อมั่นรายด้านตั้งแต่ 0.72 ถึง 0.89 ความเชื่อมั่นทั้งฉบับเท่ากับ 0.95 และมีความเที่ยงตรงเชิงโครงสร้างอย่างมีนัยสำคัญทางสถิติระดับ 0.01 คะแนนที่ - ปกติของแบบวัดคุณลักษณะอันพึงประสงค์รายด้านมีค่าตั้งแต่  $T_{24}$  ถึง  $T_{80}$  และรวมทั้งฉบับมีค่าตั้งแต่  $T_{25}$  ถึง  $T_{63}$

โสภภาพร เสนีย์โสทร (2550, บทคัดย่อ) ได้ทำการศึกษาเรื่องการสร้างแบบวัดคุณลักษณะที่พึงประสงค์ด้านความมีวินัยและความรับผิดชอบของนักเรียนชั้นประถมศึกษาปีที่ 6 สังกัดสำนักงานเขตพื้นที่การศึกษาเลย เขต 1 จำนวน 600 คน เครื่องมือที่สร้างขึ้น มีความตรงตามเนื้อหา โดยมีค่าดัชนีความสอดคล้องตั้งแต่ 0.80 ถึง 1.00 ความตรงตามสภาพของแบบวัด โดยใช้วิธีการคำนวณค่าสัมประสิทธิ์สหสัมพันธ์แบบเพียร์สันระหว่างคะแนนจากแบบวัดแต่ละฉบับกับคะแนนเฉลี่ยที่ครูประเมินจากแบบประเมินพฤติกรรมซึ่งพบว่าสัมพันธ์กันอย่างมีนัยสำคัญทางสถิติที่ระดับ .05 อำนาจจำแนกของแบบวัดที่ได้จากการทดสอบที่ พบว่ามีอำนาจจำแนกทุกข้อ มีค่าความเชื่อมั่นของแบบวัดคำนวณโดยใช้สูตรสัมประสิทธิ์แอลฟา มีค่าตั้งแต่ 0.78 ถึง 0.90 เกณฑ์ปกติของแบบวัดทั้ง 2 ฉบับของนักเรียนชั้นประถมศึกษาปีที่ 6 ฉบับที่ 1 มีคะแนน  $T$  ปกติ ตั้งแต่  $T_{22}$  ถึง  $T_{76}$  ฉบับที่ 2 มีคะแนน  $T$  ปกติ ตั้งแต่  $T_{20}$  ถึง  $T_{80}$