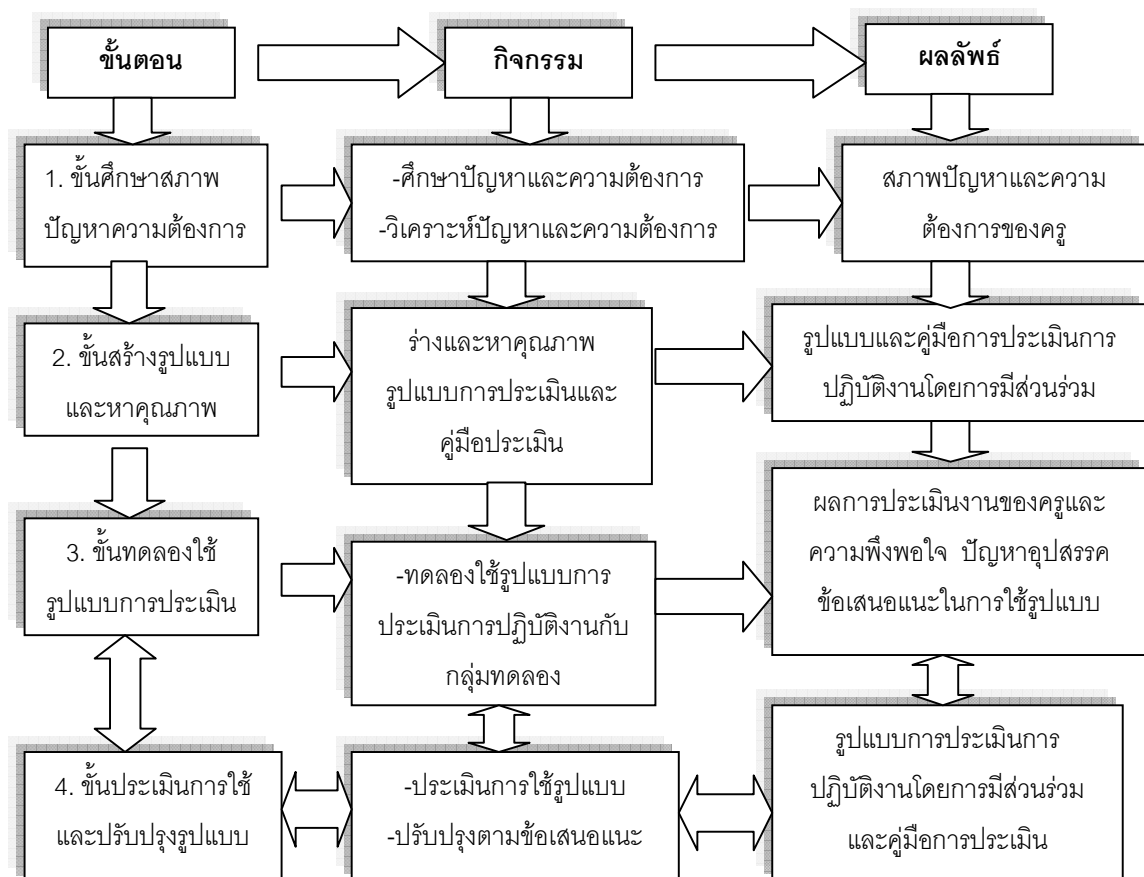


บทที่ 3

การดำเนินการวิจัย

การศึกษาค้นคว้าครั้งนี้ ผู้ศึกษาดำเนินการตามกระบวนการศึกษาเพื่อการวิจัยและพัฒนา (R&D : Research and Development) โดยมีวัตถุประสงค์ทั่วไป คือ เพื่อพัฒนารูปแบบการประเมิน การปฏิบัติงานของครูโดยการมีส่วนร่วม และมีวัตถุประสงค์ย่อยในแต่ละขั้นตอนการดำเนินการศึกษาค้นคว้า แสดงในรูปแผนภาพได้ดังนี้



ภาพ 3 แสดงขั้นตอนในการดำเนินการศึกษาค้นคว้า

ซึ่งในแต่ละขั้นตอน มีรายละเอียดและวิธีการดำเนินการ ดังนี้

ขั้นตอนที่ 1 การศึกษาสภาพปัญหาและความต้องการการประเมินการปฏิบัติงาน โดยการมีส่วนร่วม

1. วัตถุประสงค์

เพื่อศึกษาสภาพปัญหาและความต้องการในการประเมินการปฏิบัติงาน โดยการมีส่วนร่วมของครูโรงเรียนชุมชนบ้านน้ำร้อน สำนักงานเขตพื้นที่การศึกษาเพชรบูรณ์ เขต 1

2. แหล่งข้อมูล

2.1 ครูในโรงเรียนชุมชนบ้านน้ำร้อน สำนักงานเขตพื้นที่การศึกษาเพชรบูรณ์ เขต 1

ปีการศึกษา 2550 จำนวน 19 คน

2.2 เอกสารงานวิจัยที่เกี่ยวข้องกับการประเมินการปฏิบัติงาน

3. เครื่องมือและวิธีสร้างเครื่องมือ

3.1 เครื่องมือที่ใช้ได้แก่ แบบบันทึกประเด็นปัญหาและความต้องการ ในการประชุมสนทนากลุ่มเพื่อระดมสมองของครู

3.2 วิธีสร้างเครื่องมือ แบบบันทึกการสนทนากลุ่มเพื่อระดมสมอง เป็นเครื่องมือที่ผู้ศึกษาค้นคว้าสร้างขึ้น โดยมีวิธีการสร้างดังนี้ (ผนวก ข., หน้า 113 -114)

3.2.1 กำหนดโครงสร้างประเด็นปัญหาประกอบด้วย สภาพปัญหาที่ครูพบจากการถูกประเมินเกี่ยวกับ เนื้องานที่ประเมิน วิธีประเมิน ผู้ประเมินและเกณฑ์การประเมิน

3.2.2 กำหนดประเด็นด้านความต้องการของครูเกี่ยวกับเนื้อหาที่จะประเมิน วิธีประเมิน ผู้ประเมินและเกณฑ์การประเมิน

3.2.3 นำประเด็นปัญหาและความต้องการเสนออาจารย์ที่ปรึกษาเพื่อตรวจสอบความสอดคล้องด้านโครงสร้าง ความครอบคลุมด้านเนื้อหาและความเหมาะสมในการใช้ภาษา

3.2.4 นำเครื่องมือที่ได้รับการเสนอแนะมาจัดพิมพ์ใหม่เพื่อใช้เก็บข้อมูลต่อไป

4. การเก็บข้อมูล

ผู้ศึกษาค้นคว้าดำเนินการเก็บข้อมูลด้วยตนเอง โดยใช้การประชุมการสนทนากลุ่มของครูตามขอบข่ายประเด็นการประเมินที่กำหนดไว้ มีขั้นตอนในการดำเนินการดังนี้

4.1 ผู้ศึกษาค้นคว้าและคณะครูร่วมกันศึกษาปัญหาจากการประเมินการปฏิบัติงานในปีงบประมาณที่ผ่านมา

4.2 สรุปประเด็นปัญหาและจัดลำดับความสำคัญ โดยแบ่งครูเป็นกลุ่มย่อย กลุ่มละ 4 -5 คน เพื่อศึกษาปัญหา แล้วนำเสนอในการประชุมกลุ่มใหญ่

4.3 วิเคราะห์ปัญหาเพื่อร่วมกำหนดทางเลือก นำเสนอประเด็นปัญหาตามความคิดเห็นของกลุ่มย่อย เพื่อร่วมกันวิเคราะห์ปัญหาและสาเหตุที่แท้จริง พร้อมกำหนดทางเลือกในการแก้ปัญหา

5. การวิเคราะห์ข้อมูล

ผู้ศึกษาค้นคว้านำข้อมูลที่ได้มาวิเคราะห์ โดยใช้การวิเคราะห์เนื้อหา เพื่อนำไปกำหนดเป็น ขอบข่ายในการจัดทำคู่มือการประเมิน และสร้างรูปแบบการประเมินการปฏิบัติงานโดยการมีส่วนร่วม

ขั้นตอนที่ 2 การสร้างรูปแบบการประเมินการปฏิบัติงานโดยการมีส่วนร่วม

1. วัตถุประสงค์

เพื่อสร้างและหาคุณภาพของรูปแบบการประเมินการปฏิบัติงานโดยการมีส่วนร่วมของครู โรงเรียนชุมชนบ้านน้ำร้อน สำนักงานเขตพื้นที่การศึกษาเพชรบูรณ์ เขต 1 ดำเนินการดังนี้

1.1 นำข้อมูลจากการศึกษาในขั้นที่ 1 มากร่างเป็นรูปแบบการประเมินการปฏิบัติงาน ซึ่งประกอบด้วย ขอบเขตด้านวัตถุประสงค์การประเมิน เนื้อหาในการประเมิน ตัวชี้วัดและเกณฑ์การประเมิน กระบวนการประเมิน ผู้ประเมิน

1.2 จัดทำรายละเอียดด้านเนื้อหาและเกณฑ์ที่จะใช้สร้างเป็นคู่มือการประเมิน

1.3 กำหนดองค์ประกอบในกระบวนการประเมินมี 2 ด้านคือ ด้านวิธีการที่จะใช้ประเมิน ได้แก่ การสังเกต การสัมภาษณ์ การตรวจสอบกระบวนการ การตรวจสอบเอกสารและหลักฐานและการสอบถามบุคคลข้างเคียง ขั้นตอนการประเมินมี 4 ขั้นตอน คือ การประเมินตนเอง การประเมินโดยเพื่อนร่วมงาน การประเมินข้ามสายงานและการประเมินโดยคณะกรรมการเฉพาะกิจ

1.4 กำหนดองค์ประกอบของผู้ประเมินมี 2 ด้านคือ ด้านคุณสมบัติประกอบด้วย มีความสามารถในด้านเทคนิควิธีวิจัยและประเมิน เข้าใจสภาพแวดล้อมทางสังคม มีมนุษยสัมพันธ์ มีความซื่อสัตย์ มีความเป็นปณัย มีความเป็นอิสระและมีความรับผิดชอบ และด้านผู้ทำหน้าที่ประเมินประกอบด้วย ผู้อำนวยการ รองผู้อำนวยการ หัวหน้ากลุ่มงาน หัวหน้ากลุ่มสาระ ผู้รับการประเมิน

1.5 กำหนดคุณสมบัติของผู้ทรงคุณวุฒิเพื่อตรวจสอบและหาคุณภาพรูปแบบโดยใช้การประชุมวิพากษ์ ใช้การเลือกโดยเจาะจง ประกอบด้วย

(1) ด้านคุณวุฒิ สำเร็จการศึกษาไม่น้อยกว่าปริญญาโททางการบริหารการศึกษา

(2) ดำรงตำแหน่งผู้บริหารสถานศึกษาหรือตำแหน่งอื่นที่มีหน้าที่เกี่ยวข้องกับการประเมินการปฏิบัติงานของข้าราชการครูและบุคลากรทางการศึกษา

(3) ประสบการณ์ในการปฏิบัติงานไม่น้อยกว่า 10 ปี

(4) มีบุคลากรทางการศึกษาที่ปฏิบัติการสอนในสถานศึกษาที่ต้องรับผิดชอบเพื่อบังคับบัญชาและประเมินการปฏิบัติงานระหว่าง 8 - 25 คน

(5) มีวิทยฐานะทางวิชาการไม่น้อยกว่าชำนาญการพิเศษ มาแล้วไม่น้อยกว่า 3 ปี

2. แหล่งข้อมูล

ผู้ทรงคุณวุฒิซึ่งเป็นผู้บริหารสถานศึกษา มีคุณสมบัติตามที่กำหนด จำนวน 10 คน (ภาคผนวก ข., หน้า 197-198)

3. เครื่องมือและวิธีสร้างเครื่องมือ

3.1 แบบบันทึกการทำวิพากษ์ของผู้ทรงคุณวุฒิ ผู้ศึกษาค้นคว้าใช้รูปแบบการบันทึกการประชุมของทางราชการเป็นต้นแบบ โดยกำหนดประเด็นในการประชุมเป็น 4 วาระ (ภาคผนวก ข., หน้า 115 -116) คือ

(1) วาระที่ 1 เรื่องแจ้งที่ประชุม เพื่อชี้แจงรายละเอียดเกี่ยวกับประเด็นการวิพากษ์ต่อที่ประชุม พร้อมทั้งการแนะนำคณะผู้ศึกษาค้นคว้าให้ที่ประชุมได้รู้จักและสร้างความคุ้นเคย

(2) วาระที่ 2 เรื่องเสนอเพื่อทราบ เพื่อให้ผู้ทรงคุณวุฒินำเสนอแนวความคิดที่ได้จากการศึกษาโครงร่างงานวิจัย รูปแบบการประเมินและคู่มือการประเมิน เพื่อสร้างองค์ความรู้และซักถามปัญหาให้มีความเข้าใจตรงกัน

(3) วาระที่ 3 เรื่องเสนอเพื่อพิจารณา เป็นวาระที่ผู้ทรงคุณวุฒิจะวิพากษ์รูปแบบและคู่มือการประเมิน ตามประเด็นที่กำหนด คือความสอดคล้อง ความเหมาะสม ความถูกต้องครอบคลุม และความเป็นประโยชน์

(4) วาระที่ 4 เรื่องข้อเสนอแนะเพื่อการปรับปรุงแก้ไข ผู้ศึกษาค้นคว้าสรุปผลการวิพากษ์ตามความคิดเห็นของผู้ทรงคุณวุฒิ ให้มีการเสนอแนะเพื่อพัฒนารูปแบบ และ คู่มือให้มีความสมบูรณ์ ก่อนนำไปทดลองใช้ในสถานการณ์จริงอีกครั้งหนึ่ง

3.2 การสร้างคู่มือการประเมินการปฏิบัติงาน ผู้ศึกษาค้นคว้าร่วมกับคณะครูดำเนินการดังนี้

(1) ศึกษาเอกสารเกี่ยวกับองค์ประกอบของการสร้างคู่มือการประเมินการปฏิบัติงาน

(2) ศึกษามาตรฐาน ตัวชี้วัดของ สมศ.และคุรุสภา

(3) นำองค์ประกอบที่เป็นเนื้อหาที่จะประเมิน มากำหนดเป็นภารกิจเพื่อปฏิบัติและ
รับผิดชอบร่วมกัน ดังนี้

(3.1) กลุ่มบริหารงานงบประมาณและสินทรัพย์ รับผิดชอบในการจัดทำ
สมรรถนะ ตัวบ่งชี้และเกณฑ์การประเมินองค์ประกอบด้านปริมาณงาน

(3.2) กลุ่มบริหารงานบุคคลและกลุ่มบริหารทั่วไป รับผิดชอบในการจัดทำ
สมรรถนะ ตัวบ่งชี้และเกณฑ์การประเมินองค์ประกอบด้านคุณภาพงาน

(3.3) กลุ่มบริหารงานวิชาการ รับผิดชอบในการจัดทำสมรรถนะ ตัวบ่งชี้และ
เกณฑ์การประเมินองค์ประกอบด้านประสิทธิภาพและประสิทธิผลของงาน

(4) นำภาระงานที่ดำเนินการร่วมกัน มาพิจารณาเพื่อหาจุดเด่นจุดด้อย และความ
เป็นไปได้ในการนำไปปฏิบัติในสถานการณ์จริง

(5) จัดพิมพ์เป็นคู่มือประเมินฉบับร่างเพื่อให้ผู้ทรงคุณวุฒิทำการวิพากษ์ ด้านความ
สอดคล้อง ความถูกต้องความครอบคลุม ความเหมาะสมและความเป็นประโยชน์ แล้วนำข้อเสนอแนะ
มาปรับปรุงเพื่อพิมพ์เป็นคู่มือฉบับใหม่ ก่อนนำไปใช้ทดลอง (ภาคผนวก ค., หน้า 124 -161)

4. การเก็บข้อมูล

การเก็บข้อมูลจากการทำวิพากษ์ของผู้ทรงคุณวุฒิ ดำเนินการดังนี้

1. ทำหนังสือจากโรงเรียนชุมชนบ้านน้ำร้อน เพื่อใช้ติดต่อกับผู้ทรงคุณวุฒิโดยตนเอง
2. ผู้ศึกษาค้นคว้านำโครงร่างงานวิจัย ร่างรูปแบบการประเมินและคู่มือการประเมินมอบ
ให้ผู้ทรงคุณวุฒิ เพื่อศึกษาก่อนจัดให้มีการวิพากษ์เป็นเวลา 2 สัปดาห์
3. แจ้งให้ผู้ทรงคุณวุฒิเข้าร่วมวิพากษ์เพื่อหาคุณภาพของรูปแบบและคู่มือการประเมิน
4. ดำเนินการวิพากษ์ตามปฏิทิน โดยใช้ห้องประชุมปฏิบัติการกลุ่มงานนิเทศและติดตาม
ประเมินผลการจัดการศึกษา สำนักงานเขตพื้นที่การศึกษาเพชรบูรณ์เขต 1
5. จัดทำบันทึกผลการวิพากษ์ สรุปผลการวิพากษ์และข้อเสนอแนะโดยใช้การเก็บข้อมูล
เชิงคุณภาพ เพื่อปรับปรุงแก้ไข
6. ปรับปรุงแก้ไขรูปแบบและคู่มือการประเมินตามข้อเสนอแนะของผู้ทรงคุณวุฒิ จัดพิมพ์
เป็นคู่มือฉบับใหม่ เพื่อใช้ในการทดลองต่อไป

5. การวิเคราะห์ข้อมูล

5.1 การวิเคราะห์ความคิดเห็นจากการวิพากษ์ของผู้ทรงคุณวุฒิเกี่ยวกับรูปแบบการประเมินการปฏิบัติงาน ใช้การวิเคราะห์เนื้อหา

5.2 การวิเคราะห์ความคิดเห็นของผู้ทรงคุณวุฒิด้านความเหมาะสมของคู่มือการประเมินการปฏิบัติงาน วิเคราะห์โดยใช้โปรแกรมวิเคราะห์ค่าสถิติพื้นฐานจากเครื่องมือศึกษาค้นคว้า ของ ดร. ปกรณ์ ประจันบาน เพื่อหาค่าเฉลี่ยและส่วนเบี่ยงเบนมาตรฐาน กำหนดค่าเฉลี่ยที่ระดับ 3.50 และส่วนเบี่ยงเบนมาตรฐานไม่เกิน 1.00 ถือว่ามีความเหมาะสมและจำเป็นในระดับที่ใช้ได้ กำหนดเกณฑ์การแปลผลดังนี้ (บุญชม ศรีสะอาด, 2546, หน้า 162)

ค่าคะแนนตั้งแต่ 4.51 – 5.00 หมายความว่า เหมาะสมและสำคัญมากที่สุด

ค่าคะแนนตั้งแต่ 3.51 – 4.50 หมายความว่า เหมาะสมและสำคัญมาก

ค่าคะแนนตั้งแต่ 2.51 – 3.50 หมายความว่า เหมาะสมและสำคัญปานกลาง

ค่าคะแนนตั้งแต่ 1.51 – 2.50 หมายความว่า เหมาะสมและสำคัญน้อย

ค่าคะแนนตั้งแต่ 1.00 – 1.50 หมายความว่า เหมาะสมและสำคัญน้อยที่สุด

ขั้นตอนที่ 3 การทดลองประเมินการปฏิบัติงานของครู โดยใช้รูปแบบการประเมินการปฏิบัติงานโดยการมีส่วนร่วม

1. วัตถุประสงค์

เพื่อทดลองใช้รูปแบบการประเมินการปฏิบัติงานโดยการมีส่วนร่วมของครูโรงเรียนชุมชนบ้านน้ำร้อน สำนักงานเขตพื้นที่การศึกษาเพชรบูรณ์ เขต 1 โดยมีวัตถุประสงค์ย่อยดังนี้

1.1 เพื่อศึกษาผลการนำรูปแบบการประเมินการปฏิบัติงานโดยการมีส่วนร่วม ไปใช้ในการประเมินการปฏิบัติงานของครูกลุ่มทดลองในสถานการณ์จริง

1.2 เพื่อประเมินความพึงพอใจของครูด้านการมีส่วนร่วมในการใช้รูปแบบการประเมินการปฏิบัติงานแบบมีส่วนร่วม

2. แหล่งข้อมูล

ได้แก่ครูโรงเรียนชุมชนบ้านน้ำร้อน สำนักงานเขตพื้นที่การศึกษาเพชรบูรณ์ เขต 1 ปีการศึกษา 2550 จำนวน 19 คน โดยแยกเป็นครูกลุ่มทดลองที่ถูกประเมิน และครูกลุ่มร่วมทดลองที่ทำหน้าที่ผู้ประเมิน มีขั้นตอนเลือกและดำเนินการทดลอง ดังนี้

2.1 การเลือกกลุ่มทดลอง ผู้ศึกษาค้นคว้าคัดเลือกกลุ่มผู้เข้าร่วมทดลองที่เป็นผู้ถูกประเมินในการทดลอง ใช้วิธีการเลือกแบบเจาะจง (Purposive Sampling) จากครูที่สอนในโรงเรียนชุมชนบ้านน้ำร้อน ปีการศึกษา 2550 จำนวน 3 คน โดยแบ่งครูเป็น 3 กลุ่มตามช่วงชั้น แล้วจับสลากเลือก ได้ครูจากระดับปฐมวัย ระดับประถมศึกษาช่วงชั้นที่ 1 และช่วงชั้นที่ 2 ระดับและช่วงชั้นละ 1 คน

2.2 การเลือกกลุ่มผู้ร่วมทดลอง เพื่อทำหน้าที่เป็นผู้ประเมิน ผู้ศึกษาค้นคว้าใช้การเลือกโดยให้ครูเลือกกันเอง เป็นคณะกรรมการดำเนินการประเมินการปฏิบัติงานระดับช่วงชั้น จำนวน 3 คณะ เลือกคณะกรรมการจากหัวหน้ากลุ่มงานเป็นคณะกรรมการข้ามกลุ่มงาน และเลือกครูที่เหลือเป็นคณะกรรมการระดับสถานศึกษาร่วมกับฝ่ายบริหาร เพื่อเป็นกลุ่มเข้าร่วมทดลอง

2.3 ประชุมชี้แจงกลุ่มผู้เข้าร่วมทดลองใช้รูปแบบการประเมินการปฏิบัติงาน ทั้งที่เป็นผู้รับการประเมินและผู้ทำหน้าที่ประเมิน เพื่อชี้แจงให้ทราบถึงบทบาทหน้าที่และสร้างความเข้าใจในการใช้รูปแบบและคู่มือการประเมินการปฏิบัติงาน การกรอกคะแนนในแบบประเมินหมายเลข 1-5

2.4 ดำเนินการทดลองตามปฏิทินการประเมินการปฏิบัติงาน

2.5 สรุปผลการทดลอง โดยการจัดเก็บข้อมูลจากแบบประเมินของครูที่ประเมินตนเอง และจากคณะกรรมการที่ทำหน้าที่ประเมิน

2.6 ประเมินความพึงพอใจของกลุ่มทดลองและกลุ่มผู้เข้าร่วมทดลองทั้ง 19 คน เพื่อใช้วิเคราะห์ข้อมูลต่อไป

3. เครื่องมือและวิธีการสร้างเครื่องมือ

เครื่องมือที่ใช้ในการเก็บข้อมูล ได้แก่ แบบประเมินความพึงพอใจของครู ด้านการมีส่วนร่วมในการใช้รูปแบบการประเมินการปฏิบัติงานโดยการมีส่วนร่วม มีขั้นตอนดังนี้

1. ศึกษาเอกสารเกี่ยวกับการสร้างแบบสอบถาม

2. สร้างแบบประเมินความพึงพอใจของครูด้านการมีส่วนร่วมในการใช้รูปแบบการประเมินการปฏิบัติงานโดยการมีส่วนร่วมของครู (ภาคผนวก ข., หน้า 117-119) เพื่อสอบถามความคิดเห็นผลการมีส่วนร่วมใน 4 ด้าน คือ ด้านเนื้อหาในการประเมิน ด้านตัวชี้วัด ด้านกระบวนการประเมินและด้านผู้ประเมิน จำนวน 28 ข้อ คำถามเป็นแบบเลือกตอบ (Likert Scale) มี 5 ระดับ คือ น้อยที่สุด น้อย ปานกลาง มากและมากที่สุด ตามลำดับ (อนูวัติ คุณแก้ว, 2546, หน้า 121) ดังนี้

ระดับ 5 หมายถึง พึงพอใจมากที่สุด

ระดับ 4 หมายถึง พึงพอใจมาก

ระดับ 3 หมายถึง พึงพอใจปานกลาง

ระดับ 2 หมายถึง พึงพอใจน้อย

ระดับ 1 หมายถึง พึงพอใจน้อยที่สุด

3. จัดพิมพ์และนำแบบประเมินเสนอให้ผู้เชี่ยวชาญ จำนวน 5 ท่าน (ภาคผนวก จ., หน้า 199) เพื่อตรวจสอบความสอดคล้อง ความถูกต้องด้านเนื้อหา พร้อมเสนอแนะเพื่อแก้ไข และนำความคิดเห็นมาหาค่าดัชนีความสอดคล้อง (IOC) โดยพิจารณาข้อคำถามที่มีค่า IOC ตั้งแต่ 0.60 ขึ้นไป (ภาคผนวก ก., หน้า 108-109) เหลือข้อคำถามที่ใช้ได้จำนวน 20 ข้อ เป็นคำถามที่มีความตรง

4. การหาค่าความเชื่อมั่น โดยการนำเครื่องมือไปทดลองใช้กับครูที่ไม่ใช่กลุ่มทดลอง จำนวน 3 คน คือ ครูการศึกษาปฐมวัย ครูช่วงชั้นที่ 1 และช่วงชั้นที่ 2 นำข้อมูลที่ได้มาหาความเชื่อมั่นโดยใช้การหาค่าสัมประสิทธิ์แอลฟา ได้ค่าความเชื่อมั่นเท่ากับ 0.8838

4. การเก็บข้อมูล ผู้ศึกษาค้นคว้าดำเนินการดังนี้

1. ระหว่างทดลอง ใช้แบบประเมินผลการปฏิบัติงานของครู (ภาคผนวก ง., หน้า 163 -177) เพื่อประเมินครูกลุ่มทดลอง โดยมีขั้นตอนดังนี้

1.1 ครูกลุ่มทดลองประเมินตนเองโดยใช้แบบประเมินผลการปฏิบัติงานของครูและคู่มือประเมินการปฏิบัติงานของครู สรุปผลการประเมินตามแบบประเมิน 1

1.2 คณะกรรมการระดับช่วงชั้น ประเมินการปฏิบัติงานของครูกลุ่มทดลอง โดยใช้แบบประเมินผลการปฏิบัติงานของครูและคู่มือประเมินการปฏิบัติงานของครู สรุปผลการประเมินตามแบบประเมิน 2

1.3 คณะกรรมการข้ามกลุ่มงาน ประเมินครูกลุ่มทดลอง โดยใช้แบบประเมินผลการปฏิบัติงานของครูและคู่มือประเมินการปฏิบัติงานของครู สรุปผลการประเมินตามแบบประเมิน 3

1.4 คณะกรรมการระดับโรงเรียน ประเมินครูกลุ่มทดลอง โดยใช้แบบประเมินผลการปฏิบัติงานของครูและคู่มือประเมินการปฏิบัติงานของครู สรุปผลการประเมินตามแบบประเมิน 4

1.5 คณะกรรมการระดับโรงเรียนสรุปผลการประเมินครูกลุ่มทดลอง โดยนำข้อมูลที่ได้จากข้อ 1.1-1.4 มาสรุปหาค่าร้อยละ ใช้แบบสรุปผลการประเมิน 5 นำค่าร้อยละในแต่ละฉบับไปหาค่าความสอดคล้องในการประเมิน โดยพิจารณาจากค่าร้อยละในเกณฑ์คุณภาพของแต่ละฉบับที่มี

ความสอดคล้องกันระหว่าง ผู้รับการประเมินกับคณะกรรมการประเมินไม่น้อยกว่า 2 ใน 3 ของ คณะกรรมการประเมิน

2 หลังดำเนินการทดลอง ผู้ศึกษาค้นคว้าทำการเก็บรวบรวมข้อมูลจากผู้เข้าร่วมทดลองใช้รูปแบบการประเมินการปฏิบัติงาน โดยการประชุมแสดงความคิดเห็นเกี่ยวกับรูปแบบการประเมินการปฏิบัติงาน ใช้การสัมภาษณ์เป็นกลุ่ม เพื่อสรุปความคิดเห็นที่มีต่อรูปแบบการประเมินการปฏิบัติงาน ปัญหา อุปสรรคในการทดลองใช้รูปแบบ และใช้แบบประเมินความพึงพอใจด้านการมีส่วนร่วมในการใช้รูปแบบการประเมินการปฏิบัติงานโดยการมีส่วนร่วม

5. การวิเคราะห์ข้อมูล

นำข้อมูลที่ได้จากการจัดเก็บมาวิเคราะห์เปรียบเทียบเป็นรายด้าน โดยใช้โปรแกรมวิเคราะห์ค่าสถิติพื้นฐานจากเครื่องมือศึกษาค้นคว้า ของ ดร.ปกรณ กระจันบาน เพื่อหาค่าเฉลี่ยและส่วนเบี่ยงเบนมาตรฐาน และสรุปความคิดเห็นที่ได้จากการประชุมและการสัมภาษณ์ โดยการพรรณานี้เนื้อหา กำหนดเกณฑ์ในการแปลความหมายไว้ดังนี้ (บุญชม ศรีสะอาด, 2546, หน้า 162)

5.1 การวิเคราะห์ข้อมูลจากแบบประเมินความพึงพอใจการมีส่วนร่วม มีดังนี้

ค่าคะแนนตั้งแต่ 4.51 – 5.00 หมายความว่า พึงพอใจระดับมากที่สุด

ค่าคะแนนตั้งแต่ 3.51 – 4.50 หมายความว่า มีพึงพอใจระดับมาก

ค่าคะแนนตั้งแต่ 2.51 – 3.50 หมายความว่า พึงพอใจระดับปานกลาง

ค่าคะแนนตั้งแต่ 1.51 – 2.50 หมายความว่า พึงพอใจระดับน้อย

ค่าคะแนนตั้งแต่ 1.00 – 1.50 หมายความว่า พึงพอใจระดับน้อยที่สุด

5.2 การวิเคราะห์ข้อมูลจากผลการประเมินการปฏิบัติงานของครู แปลผลดังนี้

ค่าคะแนนร้อยละ 80 ขึ้นไป หมายถึง ผลการปฏิบัติงานระดับดีมาก

ค่าคะแนนระหว่างร้อยละ 70.00-79.99 หมายถึง ผลการปฏิบัติงานระดับดี

ค่าคะแนนระหว่างร้อยละ 60.00-69.99 หมายถึง ผลการปฏิบัติงานระดับพอใช้

ค่าคะแนนต่ำกว่าร้อยละ 60.00 ลงมา หมายถึง ผลการปฏิบัติงานต้องปรับปรุง

ขั้นตอนที่ 4 การประเมินและปรับปรุงรูปแบบการประเมินการปฏิบัติงานโดยการมีส่วนร่วม

1. วัตถุประสงค์

เพื่อประเมินความคิดเห็นของครูในการใช้รูปแบบการประเมินการปฏิบัติงานโดยการมีส่วนร่วม และนำข้อคิดเห็น ข้อเสนอแนะไปปรับปรุงเพื่อพัฒนารูปแบบ

ในการประเมินการใช้รูปแบบ ผู้ศึกษาค้นคว้าใช้วิธีการประเมินแบบตอบสนอง (กล่าวแล้วในบทที่ 2 หน้า 24-26) ซึ่งเป็นวิธีการประเมิน ที่ให้ความสำคัญต่อปัญหาและความต้องการของผู้มีส่วนได้ส่วนเสียของการประเมิน โดยทำการประชุมกลุ่มผู้มีส่วนได้ส่วนเสีย ได้แก่ ฝ่ายบริหาร เพื่อนร่วมงาน ครูผู้ถูกประเมิน ถึงสิ่งที่ต้องการประเมินรูปแบบการประเมินการปฏิบัติงานที่พัฒนาขึ้น โดยอาศัยเกณฑ์การประเมินที่เสนอจากคณะกรรมการสร้างมาตรฐานสำหรับการประเมินการศึกษา (Joint Committee on Standard for Education Evaluation) ซึ่งได้เสนอเกณฑ์เพื่อเป็นบรรทัดฐานของกิจกรรมการประเมิน โดยดำเนินการ 4 ด้าน คือ

1.1 มาตรฐานการใช้ประโยชน์ (Utility standards) เป็นมาตรฐานที่ก่อให้เกิดความมั่นใจได้ว่าการประเมินนั้นจะให้สารสนเทศตอบสนองต่อการนำไปใช้ของผู้ใช้ประโยชน์

1.2 มาตรฐานความเป็นไปได้ (Feasibility standards) เป็นมาตรฐานที่ก่อให้เกิดความมั่นใจได้ว่าการประเมินนั้นมีลักษณะที่เป็นจริง เป็นไปได้ในทางปฏิบัติและคุ้มค่า

1.3 มาตรฐานความเหมาะสม (Propriety standards) เป็นมาตรฐานที่ก่อให้เกิดความมั่นใจได้ว่า การประเมินนั้นเป็นไปตามกฎหมาย หลักจริยธรรม และสอดคล้องกับสาธารณะ

1.4 มาตรฐานความแม่นยำ (Accuracy standards) เป็นมาตรฐานที่ก่อให้เกิดความมั่นใจได้ว่า การประเมินนั้นใช้เทคนิควิธีการที่จะทำให้สารสนเทศที่เหมาะสมเพียงพอ

2. แหล่งข้อมูล

ครูในโรงเรียนชุมชนบ้านน้ำร้อน สำนักงานเขตพื้นที่การศึกษาเพชรบูรณ์เขต 1
ปีการศึกษา 2550 จำนวน 19 คน

3. เครื่องมือ / วิธีการสร้างเครื่องมือ

1. เครื่องมือที่ใช้ในการเก็บข้อมูลเป็นแบบประเมินความคิดเห็นของครูที่มีต่อการใช้รูปแบบการประเมิน (ภาคผนวก ข., หน้า 120 -122) มีวิธีสร้างและหาคุณภาพดังนี้

1.1 ศึกษาเอกสาร แนวคิด ทฤษฎี ผลการวิจัยและเอกสารต่างๆ ที่เกี่ยวข้อง

1.2 นำข้อมูลที่ได้จากการศึกษามาประมวลเป็นเนื้อหาในการสร้างเครื่องมือ

1.3 กำหนดขอบข่ายการประเมิน โดยสร้างข้อคำถามจำนวน 30 ข้อ ดังนี้

(1) ด้านความเป็นประโยชน์ จำนวน 7 ข้อ

(2) ด้านความเป็นไปได้ จำนวน 3 ข้อ

(3) ด้านความเหมาะสม จำนวน 8 ข้อ

(4) ด้านความถูกต้องครอบคลุม จำนวน 12 ข้อ

2. การหาคุณภาพเครื่องมือ มีการดำเนินการดังนี้

2.1 นำเครื่องมือที่สร้างขึ้นเสนออาจารย์ที่ปรึกษา เพื่อตรวจสอบความถูกต้องด้านภาษา การแปลความหมายและความตรงตามเนื้อหา (Content Validity) และปรับปรุงแก้ไข ตามข้อเสนอแนะ จัดพิมพ์เป็นแบบประเมินฉบับใหม่

2.2 นำเครื่องมือที่ปรับปรุงแก้ไขแล้วไปให้ผู้เชี่ยวชาญ จำนวน 5 ท่าน เพื่อพิจารณาลงความเห็นให้คะแนน แล้วจึงวิเคราะห์เชิงตัวเลข ด้วยวิธีหาค่าดัชนีความสอดคล้อง (IOC) ได้ค่า IOC ตั้งแต่หรือมากกว่า 0.60 ทุกข้อ (ภาคผนวก ก., หน้า 110-111) จึงถือว่าใช้ได้ เหลือข้อคำถามที่จะนำไปใช้เก็บข้อมูลจำนวน 20 ข้อ คือ ด้านความเป็นประโยชน์ 5 ข้อ ด้านความเป็นไปได้ 3 ข้อ ด้านความเหมาะสม 7 ข้อ และด้านความถูกต้องครอบคลุม 5 ข้อ

2.3 การหาค่าความเชื่อมั่น โดยการนำเครื่องมือไปทดลองใช้กับครูผู้สอนที่ไม่ใช่กลุ่มทดลองจำนวน 3 คน คือ ระดับปฐมวัย ระดับช่วงชั้นที่ 1 และช่วงชั้นที่ 2 ระดับละ 1 คน แล้วนำข้อมูลที่ได้มาหาความเชื่อมั่นโดยใช้การหาค่าสัมประสิทธิ์แอลฟา ได้ค่าความเชื่อมั่นเท่ากับ 0.9576

4. การเก็บข้อมูล

ผู้ศึกษาค้นคว้าแบบสอบถามความคิดเห็นให้กับครูกลุ่มทดลองและกลุ่มร่วมทดลอง เพื่อประเมินความคิดเห็นหลังจากการทดลอง แล้วจัดเก็บด้วยตนเอง แล้วรวบรวมข้อมูลที่ได้จากเครื่องมือทุกรายการนำมาตรวจสอบความสมบูรณ์และความถูกต้อง

5. การวิเคราะห์ข้อมูล

การวิเคราะห์ข้อมูล วิเคราะห์ข้อมูลที่ได้จากการจัดเก็บโดยใช้โปรแกรมสำเร็จรูป เพื่อหาค่าเฉลี่ย และส่วนเบี่ยงเบนมาตรฐาน สำหรับปัญหา อุปสรรคและข้อเสนอแนะใช้วิธีการวิเคราะห์แบบพรรณนาวิเคราะห์ แปลความหมายข้อมูลกำหนดเกณฑ์ค่าคะแนนไว้ดังนี้ (บุญชม ศรีสะอาด, 2546, หน้า 162)

ค่าคะแนนตั้งแต่ 4.51 – 5.00 หมายความว่า เห็นด้วยมากที่สุด

ค่าคะแนนตั้งแต่ 3.51 – 4.50 หมายความว่า เห็นด้วยมาก

ค่าคะแนนตั้งแต่ 2.51 – 3.50 หมายความว่า เห็นด้วยปานกลาง

ค่าคะแนนตั้งแต่ 1.51 – 2.50 หมายความว่า เห็นด้วยน้อย

ค่าคะแนนตั้งแต่ 1.00 – 1.50 หมายความว่า เห็นด้วยน้อยที่สุด

ตาราง 1 แสดงปฏิทินในการดำเนินการตามขั้นตอนการศึกษาค้นคว้า

ขั้นตอนดำเนินการ	กิจกรรมดำเนินการ	ระยะเวลา
1. การศึกษาปัญหาและความต้องการ	-สำรวจปัญหาที่เกิดจากการประเมินการปฏิบัติงาน	เมษายน 2550
	-ศึกษา/สรุปรูปแบบการประเมินการปฏิบัติงาน	พฤษภาคม 2550
	-ศึกษา/สรุปการสร้างเกณฑ์มาตรฐานการปฏิบัติงาน	มิถุนายน 2550
	-ปรับปรุงเกณฑ์/กำหนดเป็นเป้าหมายของโรงเรียน	กรกฎาคม 2550
	-แต่งตั้งคณะทำงานจัดทำเกณฑ์เพื่อใช้เป็นคู่มือ	สิงหาคม 2550
	-จัดทำแบบรายงานการปฏิบัติงาน	สิงหาคม 2550
2. การสร้างและหาคุณภาพรูปแบบและนวัตกรรม	-ยกร่างรูปแบบ/โครงสร้างคำถามด้านความเหมาะสม ความถูกต้อง ความสอดคล้องครอบคลุมและความเป็นประโยชน์	สิงหาคม 2550
	-หาคุณภาพของรูปแบบและคู่มือโดยผู้ทรงคุณวุฒิทำการประชุมวิพากษ์	กันยายน 2550
	-ตรวจสอบแก้ไขและปรับปรุงคู่มือตามข้อเสนอแนะ	พฤศจิกายน 2550
3. การทดลองใช้รูปแบบการประเมิน	-ทดลองใช้รูปแบบและคู่มือการประเมิน	มกราคม 2551
4. ประเมินการใช้และปรับปรุงรูปแบบ	-สรุปผลการทดลองใช้	มกราคม 2551
	-ปรับปรุงรูปแบบ คู่มือและเครื่องมือการรายงานผล	กุมภาพันธ์ 2551
	-เก็บรวบรวมข้อมูล วิเคราะห์ข้อมูล อภิปรายผล	มีนาคม 2551
	-สรุปผลเปรียบเทียบ จัดทำรายงานการศึกษาค้นคว้า	