

บทที่ 4

ผลการวิเคราะห์ข้อมูล

การศึกษาครั้งนี้มุ่งศึกษาภาวะผู้นำการเปลี่ยนแปลงของผู้บริหารสถานศึกษาและองค์กรแห่งการเรียนรู้ในโรงเรียนผู้นำการเปลี่ยนแปลงเพื่อรองรับการกระจายอำนาจสถานศึกษาประเภทที่ 1 เขตภาคเหนือตอนล่าง โดยมีความมุ่งหมายของการศึกษา 3 ประการ คือ

1. เพื่อศึกษาภาวะผู้นำการเปลี่ยนแปลงของผู้บริหารสถานศึกษาในโรงเรียนผู้นำการเปลี่ยนแปลงเพื่อรองรับการกระจายอำนาจ สถานศึกษาประเภทที่ 1 เขตภาคเหนือตอนล่าง

2. เพื่อศึกษาการเป็นองค์กรแห่งการเรียนรู้ในโรงเรียนผู้นำการเปลี่ยนแปลงเพื่อรองรับการกระจายอำนาจ สถานศึกษาประเภทที่ 1 เขตภาคเหนือตอนล่าง

3. เพื่อศึกษาความสัมพันธ์พหุคูณระหว่างภาวะผู้นำการเปลี่ยนแปลงของผู้บริหารสถานศึกษาและความเป็นองค์กรแห่งการเรียนรู้ ในโรงเรียนผู้นำการเปลี่ยนแปลงเพื่อรองรับการกระจายอำนาจ สถานศึกษาประเภทที่ 1 เขตภาคเหนือตอนล่างและการคิดอย่างมีระบบ คณะผู้ศึกษาได้นำผลการวิเคราะห์ข้อมูลตามลำดับของความมุ่งหมายของการศึกษาเป็น 4 ตอน ดังนี้

ตอนที่ 1 ผลการวิเคราะห์ข้อมูลทั่วไปเกี่ยวกับสถานภาพผู้ตอบแบบสอบถาม

ตอนที่ 2 ผลการวิเคราะห์ข้อมูลภาวะผู้นำการเปลี่ยนแปลงของผู้บริหารสถานศึกษาในโรงเรียนผู้นำการเปลี่ยนแปลงเพื่อรองรับการกระจายอำนาจ สถานศึกษาประเภทที่ 1 เขตภาคเหนือตอนล่าง

ตอนที่ 3 ผลการวิเคราะห์ข้อมูลองค์กรแห่งการเรียนรู้ในโรงเรียนผู้นำการเปลี่ยนแปลงเพื่อรองรับการกระจายอำนาจ สถานศึกษาประเภทที่ 1 เขตภาคเหนือตอนล่าง

ตอนที่ 4 ผลการวิเคราะห์ข้อมูลเพื่อศึกษาความสัมพันธ์พหุคูณระหว่างภาวะผู้นำการเปลี่ยนแปลงของผู้บริหารสถานศึกษาและองค์กรแห่งการเรียนรู้ในโรงเรียนผู้นำการเปลี่ยนแปลงเพื่อรองรับการกระจายอำนาจ สถานศึกษาประเภทที่ 1 เขตภาคเหนือตอนล่าง

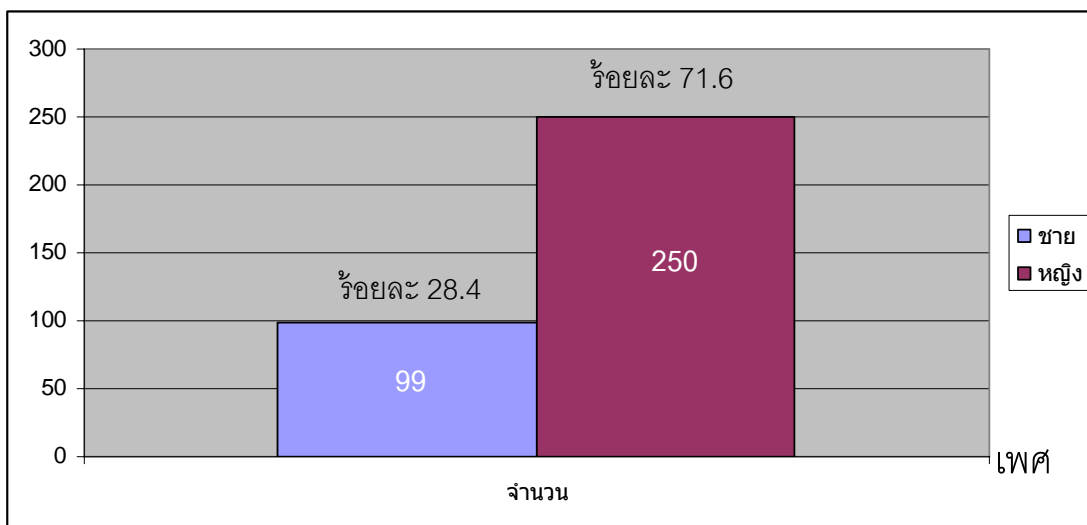
สัญลักษณ์ที่ใช้ในการวิเคราะห์ข้อมูล

\bar{X}	แทน	คะแนนเฉลี่ย
S.D.	แทน	ความเบี่ยงเบนมาตรฐาน
n	แทน	จำนวนกลุ่มตัวอย่าง
$\sum fX$	แทน	ผลรวมของคะแนนทั้งหมด
$\sum fX^2$	แทน	ผลรวมของคะแนนทั้งหมดยกกำลังสอง
p	แทน	ความน่าจะเป็น (Probability) ของการเกิดความคลาดเคลื่อนแบบที่ 1
R	แทน	สัมประสิทธิ์สหสัมพันธ์พหุคูณ
R^2	แทน	ประสิทธิภาพในการพยากรณ์
<i>Std. Error of the Estimate</i>	แทน	ความคลาดเคลื่อนมาตรฐานของการพยากรณ์
F	แทน	ค่าสถิติการแจกแจงแบบ เอฟ (<i>F</i> -distribution)
T	แทน	ค่าสถิติการแจกแจงแบบ ที (<i>T</i> -distribution)
b	แทน	สัมประสิทธิ์ถดถอยของตัวพยากรณ์ ซึ่งพยากรณ์ในรูปคะแนนดิบ
Beta	แทน	สัมประสิทธิ์ถดถอยของตัวพยากรณ์ ซึ่งพยากรณ์ในรูปคะแนนมาตรฐาน
X	แทน	ภาวะผู้นำการเปลี่ยนแปลงของผู้บริหาร ทั้ง 4 ด้าน
X_1	แทน	ด้านการสร้างบารมี
X_2	แทน	ด้านการสร้างแรงบันดาลใจ
X_3	แทน	ด้านการกระตุ้นชาวนาปัญญา
X_4	แทน	ด้านการคำนึงถึงเอกบุคคคล
Y	แทน	องค์กรแห่งการเรียนรู้ในโรงเรียนผู้นำการเปลี่ยนแปลง ทั้ง 5 ด้าน
Y_1	แทน	ด้านการเป็นบุคคลที่รอบรู้
Y_2	แทน	ด้านการมีรูปแบบความคิด
Y_3	แทน	ด้านการสร้างวิสัยทัศน์ร่วมกัน
Y_4	แทน	ด้านการเรียนรู้ร่วมกันเป็นทีม
Y_5	แทน	ด้านการคิดอย่างเป็นระบบ
<i>S.E.b.</i>	แทน	ความคลาดเคลื่อนมาตรฐานของสัมประสิทธิ์ตัวพยากรณ์
b_0	แทน	ค่าคงที่ของการพยากรณ์ในรูปคะแนนดิบ

ตอนที่ 1 ผลการวิเคราะห์ข้อมูลเกี่ยวกับสถานภาพของผู้ตอบแบบสอบถาม นำเสนอไว้ในรูปกราฟ ดังนี้

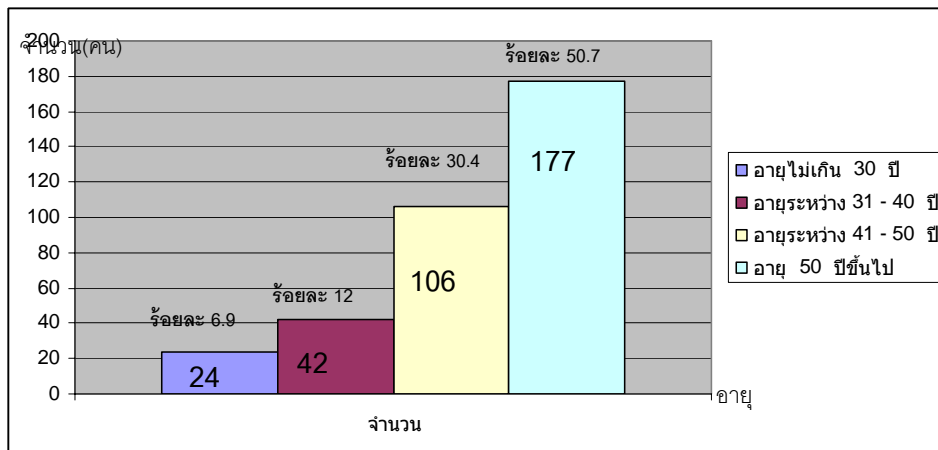
1. กราฟแสดงเพศของผู้ตอบแบบสอบถาม

จำนวน(คน)



จากกราฟ 1 ผู้ตอบแบบสอบถามที่เป็นกลุ่มตัวอย่าง เพื่อศึกษาภาวะผู้นำการเปลี่ยนแปลงของผู้บริหารสถานศึกษาและองค์กรแห่งการเรียนรู้ในโรงเรียนผู้นำการเปลี่ยนแปลงเพื่อรองรับการกระจายอำนาจ สถานศึกษาประเภทที่ 1 เขตภาคเหนือตอนล่าง พบว่า ผู้ตอบแบบสอบถามมีเพศชาย จำนวน 99 คน คิดเป็นร้อยละ 28.4 เพศหญิง จำนวน 250 คน คิดเป็นร้อยละ 71.6

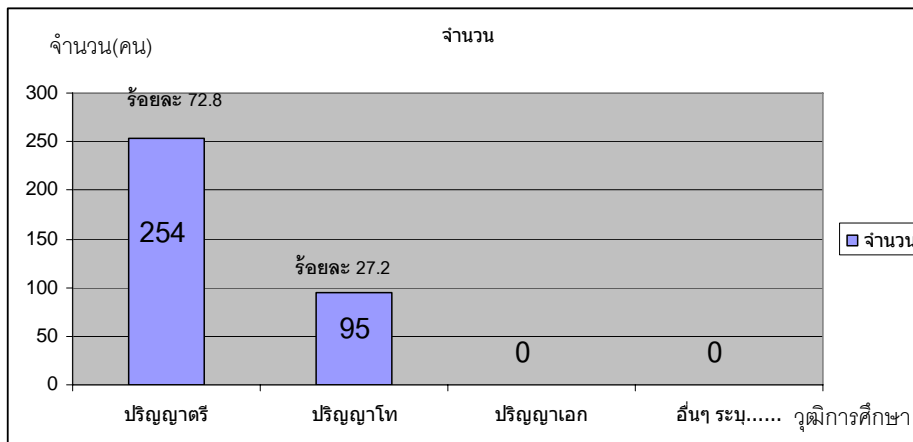
2. กราฟแสดงอายุของผู้ตอบแบบสอบถาม



จากกราฟ 2 ผู้ตอบแบบสอบถามที่เป็นกลุ่มตัวอย่าง เพื่อศึกษาภาวะผู้นำการเปลี่ยนแปลงของผู้บริหารสถานศึกษาและองค์กรแห่งการเรียนรู้ในโรงเรียนผู้นำการเปลี่ยนแปลง เพื่อรองรับการกระจายอำนาจ *สถานศึกษาประเภทที่ 1 เขตภาคเหนือตอนล่าง พบว่า ผู้ตอบแบบสอบถามมีอายุไม่เกิน 30 ปี จำนวน 24 คน คิดเป็นร้อยละ 6.9 อายุระหว่าง 31-40 ปี จำนวน 42 คน คิดเป็นร้อยละ 12 อายุระหว่าง 41-50 ปี จำนวน 106 คน คิดเป็นร้อยละ 30.4 อายุ 51 ปีขึ้นไป จำนวน 177 คน คิดเป็นร้อยละ 50.7

3. กราฟแสดงวุฒิทางการศึกษาของผู้ตอบแบบสอบถาม

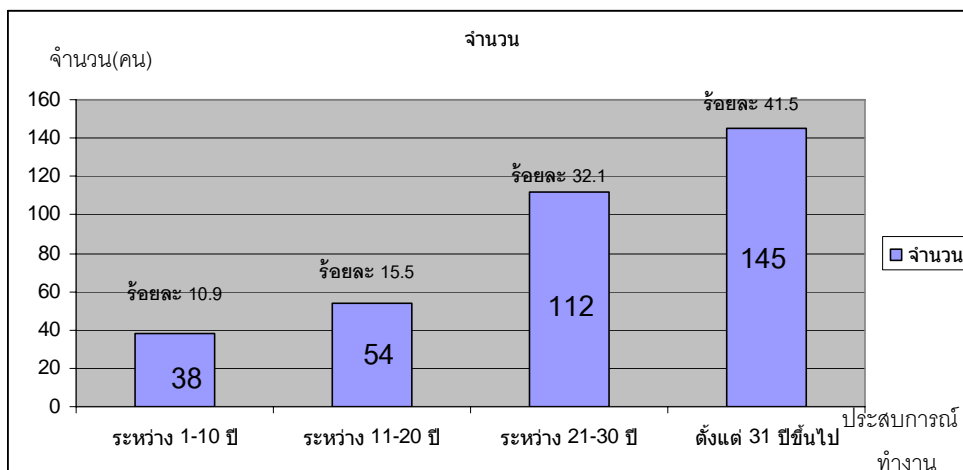
กราฟแสดงวุฒิทางการศึกษาของผู้ตอบแบบสอบถาม



จากกราฟ 3 ผู้ตอบแบบสอบถามที่เป็นกลุ่มตัวอย่าง เพื่อศึกษาภาวะผู้นำการเปลี่ยนแปลงของผู้บริหารสถานศึกษาและองค์กรแห่งการเรียนรู้ในโรงเรียนผู้นำการเปลี่ยนแปลงเพื่อรองรับการกระจายอำนาจ สถานศึกษาประเภทที่ 1 เขตภาคเหนือตอนล่าง พบว่า

ผู้ตอบแบบสอบถามมีวุฒิทางการศึกษาปริญญาตรี จำนวน 254 คน คิดเป็นร้อยละ 72.8 ปริญญาโท จำนวน 95 คน คิดเป็นร้อยละ 27.2 ปริญญาเอก จำนวน 0 คน คิดเป็นร้อยละ 0 อื่นๆ ระบุ....จำนวน 0 คน คิดเป็นร้อยละ 0

4. กราฟแสดงประสพการณ์การทำงานของผู้ตอบแบบสอบถาม



จากกราฟ 4 ผู้ตอบแบบสอบถามที่เป็นกลุ่มตัวอย่าง เพื่อศึกษาภาวะผู้นำการเปลี่ยนแปลงของผู้บริหารสถานศึกษาและองค์กรแห่งการเรียนรู้ในโรงเรียนผู้นำการเปลี่ยนแปลงเพื่อรองรับการกระจายอำนาจ สถานศึกษาประเภทที่ 1 เขตภาคเหนือตอนล่าง พบว่าผู้ตอบแบบสอบถามมีประสบการณ์ทำงานระหว่าง 1-10 ปี จำนวน 38 คน คิดเป็นร้อยละ 10.9 ระหว่าง 11-20 ปี จำนวน 54 คน คิดเป็นร้อยละ 15.5 ระหว่าง 21-30 ปี จำนวน 112 คน คิดเป็นร้อยละ 32.1 ตั้งแต่ 31 ปี ขึ้นไป จำนวน 145 คน คิดเป็นร้อยละ 41.5

ตอนที่ 2 ผลการวิเคราะห์ข้อมูลภาวะผู้นำการเปลี่ยนแปลงของผู้บริหารสถานศึกษาในโรงเรียน
ผู้นำการเปลี่ยนแปลงเพื่อรองรับการกระจายอำนาจ สถานศึกษาประเภทที่ 1 เขตภาคเหนือ
ตอนล่าง นำเสนอไว้ในตาราง 2-6

ตาราง 2 แสดงค่าเฉลี่ย ค่าความเบี่ยงเบนมาตรฐาน และภาวะผู้นำการเปลี่ยนแปลงของ
ผู้บริหารสถานศึกษาในโรงเรียนผู้นำการเปลี่ยนแปลงเพื่อรองรับการกระจายอำนาจ
สถานศึกษาประเภทที่ 1 เขตภาคเหนือตอนล่าง ในภาพรวมและจำแนกเป็นรายด้าน

ข้อที่	ภาวะผู้นำการเปลี่ยนแปลง	\bar{X}	S.D.	ระดับภาวะผู้นำ
1	ด้านการสร้างบารมี	3.96	.52	มาก
2	ด้านการสร้างแรงบันดาลใจ	3.92	.55	มาก
3	ด้านการกระตุ้นเชาว์ปัญญา	3.86	.58	มาก
4	ด้านการคำนึงถึงเอกบุคคล	3.89	.57	มาก
	รวม	3.89	.52	มาก

จากตาราง 2 ผลการวิเคราะห์ข้อมูล พบว่า ภาวะผู้นำการเปลี่ยนแปลงของผู้บริหาร
สถานศึกษาในโรงเรียนผู้นำการเปลี่ยนแปลงเพื่อรองรับการกระจายอำนาจ สถานศึกษาประเภทที่
1 เขตภาคเหนือตอนล่าง ในภาพรวมอยู่ในระดับมาก ($\bar{X} = 3.89$) เมื่อพิจารณาตามรายด้าน
พบว่า ด้านการสร้างบารมี มีค่าเฉลี่ย ($\bar{X} = 3.96$) อยู่ในระดับมาก ด้านการสร้างแรงบันดาลใจ
มีค่าเฉลี่ย ($\bar{X} = 3.92$) อยู่ในระดับมาก ด้านการกระตุ้นเชาว์ปัญญา มีค่าเฉลี่ย ($\bar{X} = 3.86$)
อยู่ในระดับมาก และด้านการคำนึงถึงเอกบุคคล มีค่าเฉลี่ย ($\bar{X} = 3.89$) อยู่ในระดับมาก

ตาราง 3 แสดงค่าเฉลี่ย ค่าความเบี่ยงเบนมาตรฐาน และภาวะผู้นำการเปลี่ยนแปลงของ
ผู้บริหารสถานศึกษาในโรงเรียนผู้นำการเปลี่ยนแปลงเพื่อรองรับการกระจายอำนาจ
สถานศึกษาประเภทที่ 1 เขตภาคเหนือตอนล่าง ในด้านการสร้างบารมี

ข้อที่	ภาวะผู้นำการเปลี่ยนแปลงด้านการสร้างบารมี	\bar{X}	S.D	ระดับภาวะผู้นำ
1	ผู้บริหารเสียสละประโยชน์ส่วนตนเพื่อประโยชน์ ของผู้ร่วมงานและองค์กร	3.92	.65	มาก
2	ผู้บริหารให้ความสำคัญกับสิ่งที่ผู้ร่วมงานเชื่อถือ	3.77	.68	มาก
3	ผู้บริหารทำให้ผู้ร่วมงานเกิดความภาคภูมิใจเมื่อ ได้ร่วมงานกัน	3.86	.68	มาก
4	ผู้บริหารแสดงให้เห็นถึงความแน่วแน่ใน อุดมการณ์ ความเชื่อ และค่านิยมของเขา	4.11	.68	มาก
5	ผู้บริหารมีความประพฤติเป็นที่น่าเคารพยกย่อง เลื่อมใส ศรัทธา แก่ผู้ร่วมงานและบุคคลทั่วไป	4.01	.65	มาก
6	ผู้บริหารมีความเฉลียวฉลาดและมีความ สามารถในการทำงาน	4.17	.64	มาก
7	ผู้บริหารมีความเชื่อมั่นในตนเองสูงและกล้า ตัดสินใจโดยคำนึงถึงผลที่ได้ทางคุณธรรมเป็น หลัก	4.13	.67	มาก
8	ผู้บริหารสร้างความรู้สึกร่วมกันกับผู้ร่วมงาน เพื่อให้เกิดความรักความสามัคคีและพร้อมที่จะ อุทิศตนเพื่อองค์กร	3.85	.67	มาก
9	ผู้บริหารประเมินสถานการณ์ได้อย่างถูกต้อง รวดเร็วทันต่อความต้องการและเหมาะสมกับ สภาพแวดล้อม	3.99	.67	มาก
10	ผู้บริหารมีความยุติธรรมให้ความเสมอภาคแก่ ผู้ร่วมงานทุกคน	3.81	.72	มาก
	รวม	3.96	.52	มาก

จากตาราง 3 ผลการวิเคราะห์ข้อมูล พบว่า ครูผู้สอนมีความคิดเห็นต่อภาวะผู้นำการเปลี่ยนแปลงของผู้บริหารสถานศึกษาในโรงเรียนผู้นำการเปลี่ยนแปลงเพื่อรองรับการกระจายอำนาจ สถานศึกษาประเภทที่ 1 เขตภาคเหนือตอนล่าง ด้านการสร้างบารมีของผู้บริหารในภาพรวม อยู่ในระดับมาก ($\bar{X} = 3.96$) และเมื่อพิจารณาเป็นรายข้อพบว่าทุกข้ออยู่ในระดับมาก โดยมีค่าเฉลี่ยระหว่าง 3.77-4.17 ตามลำดับดังนี้ ข้อที่ 6 ผู้บริหารมีความเฉลียวฉลาดและมีความสามารถในการทำงาน มีค่าเฉลี่ยสูงสุด ($\bar{X} = 4.17$) รองลงมาได้แก่ ข้อที่ 7 ผู้บริหารมีความเชื่อมั่นในตนเองสูงและกล้าตัดสินใจโดยคำนึงถึงผลที่ได้ทางคุณธรรมเป็นหลัก มีค่าเฉลี่ย ($\bar{X} = 4.13$) และข้อที่ 4 ผู้บริหารแสดงให้เห็นถึงความแน่วแน่ในอุดมการณ์ ความเชื่อ และค่านิยมของเขามีค่าเฉลี่ย ($\bar{X} = 4.11$)

ตาราง 4 แสดงค่าเฉลี่ย ค่าความเบี่ยงเบนมาตรฐาน และภาวะผู้นำการเปลี่ยนแปลงของ
ผู้บริหารสถานศึกษาในโรงเรียนผู้นำการเปลี่ยนแปลงเพื่อรองรับการกระจายอำนาจ
สถานศึกษาประเภทที่ 1 เขตภาคเหนือตอนล่าง ในด้านการสร้างแรงบันดาลใจ

ข้อที่	ภาวะผู้นำการเปลี่ยนแปลง ด้านการสร้างแรงบันดาลใจ	\bar{X}	S.D	ระดับภาวะผู้นำ
1	ผู้บริหารมีวิสัยทัศน์ที่กว้างไกล และมีความเป็นไปได้ ในทางปฏิบัติ	4.03	.71	มาก
2	ผู้บริหารสามารถสร้างความมั่นใจให้ผู้ร่วมงาน ว่า สามารถปฏิบัติงานให้บรรลุเป้าหมายตามที่กำหนด ไว้ได้	4.02	.64	มาก
3	ผู้บริหารกำหนดเป้าหมายของความสำเร็จพร้อมทั้ง กำหนดระยะเวลา	4.05	.64	มาก
4	ผู้บริหารแสดงให้เห็นภาพอนาคตที่ น่าสนใจและชัดเจน	3.93	.69	มาก
5	ผู้บริหารแสดงถึงความตั้งใจอย่างแน่วแน่ด้วยการใช้ ทุกวิธีการเพื่อจะทำงานให้สำเร็จตามที่กำหนดไว้	4.04	.68	มาก
6	ผู้บริหารใช้คำพูดและการกระทำอันเป็นการปลอบใจ ให้กำลังใจผู้ร่วมงานอยู่เสมอ	3.73	.77	มาก
7	ผู้บริหารจูงใจให้ผู้ร่วมงานเห็นความสำคัญและ ภาคภูมิใจในงาน	3.94	.70	มาก
8	ผู้บริหารสามารถสร้างบรรยากาศการสื่อสารแบบ เปิด และให้ความเชื่อถือแก่ผู้ร่วมงาน	3.78	.69	มาก
9	ผู้บริหารส่งเสริมให้ผู้ร่วมงานตั้งใจปฏิบัติงานและ พัฒนาจุดเด่นของตนเองอยู่เสมอ	3.90	.76	มาก
10	ผู้บริหารปฏิบัติต่อผู้ร่วมงานโดยคำนึงถึงความ แตกต่างระหว่างบุคคลทั้งด้านความรู้ความสามารถ และความสนใจ	3.80	.75	มาก
	รวม	3.92	.55	มาก

จากตาราง 4 ผลการวิเคราะห์ข้อมูล พบว่า ครูผู้สอนมีความคิดเห็นต่อภาวะผู้นำการเปลี่ยนแปลงของผู้บริหารสถานศึกษาในโรงเรียนผู้นำการเปลี่ยนแปลงเพื่อรองรับการกระจายอำนาจ สถานศึกษาประเภทที่ 1 เขตภาคเหนือตอนล่าง ด้านการสร้างแรงบันดาลใจของผู้บริหารในภาพรวม อยู่ในระดับมาก ($\bar{X} = 3.96$) และเมื่อพิจารณาเป็นรายข้อพบว่าทุกข้ออยู่ในระดับมาก โดยมีค่าเฉลี่ยระหว่าง 3.73 - 4.05 ตามลำดับดังนี้ ข้อที่ 3 ผู้บริหารกำหนดเป้าหมายของความสำเร็จพร้อมทั้งกำหนดระยะเวลา มีค่าเฉลี่ยสูงสุด ($\bar{X} = 4.05$) รองลงมาได้แก่ ข้อที่ 5 ผู้บริหารแสดงถึงความตั้งใจอย่างแน่วแน่ด้วยการใช้ทุกวิธีการเพื่อจะทำงานให้สำเร็จตามที่กำหนดไว้ มีค่าเฉลี่ย ($\bar{X} = 4.04$) และข้อที่ 1 ผู้บริหารมีวิสัยทัศน์ที่กว้างไกล และมีความเป็นไปได้ในทางปฏิบัติ มีค่าเฉลี่ย ($\bar{X} = 4.03$)

ตาราง 5 แสดงค่าเฉลี่ย ค่าความเบี่ยงเบนมาตรฐาน และภาวะผู้นำการเปลี่ยนแปลงของ
ผู้บริหารสถานศึกษาในโรงเรียนผู้นำการเปลี่ยนแปลงเพื่อรองรับการกระจายอำนาจ
สถานศึกษาประเภทที่ 1 เขตภาคเหนือตอนล่าง ในด้านการกระตุ้นเชาว์ปัญญา

ข้อที่	ภาวะผู้นำการเปลี่ยนแปลง ด้านการกระตุ้นเชาว์ปัญญา	\bar{X}	S.D	ระดับภาวะผู้นำ
1	ผู้บริหารส่งเสริมให้ผู้ร่วมงานนำเรื่องที่ยังไม่เกิด เป็นปัญหาขึ้นมาคิดพิจารณาเพื่อหาทางป้องกัน	3.79	.80	มาก
2	ผู้บริหารส่งเสริมให้มีการใช้เหตุผลและหลักฐาน เชิงสถิติเพื่อวิเคราะห์ปัญหาต่างๆมากกว่าใช้ จิตสำนึกคิดเอาเองว่าเป็นปัญหา	3.79	.76	มาก
3	ผู้บริหารสนับสนุนให้มีการคิดแก้ปัญหาที่เคย เกิดขึ้นมาแล้วด้วยวิธีการใหม่ๆ	3.81	.73	มาก
4	ผู้บริหารส่งเสริมให้ผู้ร่วมงานเห็นคุณค่าของ ผลงานที่สำเร็จ เพื่อให้เกิดความพยายามในการ ทำงานได้	4.00	.67	มาก
5	ผู้บริหารส่งเสริมให้ผู้ร่วมงานแสดงความคิดเห็น อย่างอิสระ	3.80	.77	มาก
6	ผู้บริหารช่วยให้ผู้ร่วมงานได้รับทราบข่าวสารที่ทัน ต่อเหตุการณ์และสามารถใช้ในการปฏิบัติงานได้	3.93	.77	มาก
7	ผู้บริหารส่งเสริมให้ผู้ร่วมงานมีการพัฒนาตนเอง โดยการศึกษาค้นคว้าหรือการเข้ารับการอบรม	4.08	.71	มาก
8	ผู้บริหารกระตุ้น และส่งเสริมให้ผู้ร่วมงาน ปฏิบัติงานโดยหมุนเวียนสับเปลี่ยนงาน เพื่อให้ เรียนรู้งานใหม่	3.66	.79	มาก
9	ผู้บริหารฝึกให้ผู้ร่วมงานทำงานอย่างเป็นระบบ และกล้าตัดสินใจอย่างมีเหตุผล	3.89	.74	มาก
10	ผู้บริหารพยายามหามุมมอง และเสนอแนะวิธีการ ใหม่ๆในการปฏิบัติงานแก่ผู้ร่วมงาน	3.87	.72	มาก
	รวม	3.86	.58	มาก

จากตาราง 5 ผลการวิเคราะห์ข้อมูล พบว่า ครูผู้สอนมีความคิดเห็นต่อภาวะผู้นำการเปลี่ยนแปลงของผู้บริหารสถานศึกษาในโรงเรียนผู้นำการเปลี่ยนแปลงเพื่อรองรับการกระจายอำนาจ สถานศึกษาประเภทที่ 1 เขตภาคเหนือตอนล่าง ด้านการกระตุ้นเชาว์ปัญญาของผู้บริหารในภาพรวม อยู่ในระดับมาก ($\bar{X} = 3.86$) และเมื่อพิจารณาเป็นรายข้อพบว่าทุกข้ออยู่ในระดับมาก โดยมีค่าเฉลี่ยระหว่าง 3.66 - 4.08 ยกเว้นข้อที่ 1 และข้อที่ 2 มีค่าเฉลี่ยเท่ากัน คือ มีค่าเฉลี่ย ($\bar{X} = 3.79$)

ตาราง 6 แสดงค่าเฉลี่ย ค่าความเบี่ยงเบนมาตรฐาน และภาวะผู้นำการเปลี่ยนแปลงของ
ผู้บริหารสถานศึกษาในโรงเรียนผู้นำการเปลี่ยนแปลงเพื่อรองรับการกระจายอำนาจ
สถานศึกษาประเภทที่ 1 เขตภาคเหนือตอนล่าง ในด้านการคำนึงถึงเอกบุคคคล

ข้อที่	ภาวะผู้นำการเปลี่ยนแปลง ด้านการคำนึงถึงเอกบุคคคล	\bar{X}	S.D	ระดับภาวะผู้นำ
1	ผู้บริหารสนับสนุนและให้คำแนะนำที่เป็น ประโยชน์ต่อความก้าวหน้าของผู้ร่วมงาน	3.97	.66	มาก
2	ผู้บริหารปฏิบัติต่อผู้ร่วมงานโดยคำนึงถึงความ แตกต่างระหว่างบุคคลทั้งในด้านความต้องการ ความสามารถและความจำเป็น	3.80	.68	มาก
3	ผู้บริหารทำหน้าที่เป็นพี่เลี้ยง ให้คำแนะนำ และฝึก พัฒนาความสามารถในการทำงานของผู้ร่วมงาน เสมอ	3.72	.72	มาก
4	ผู้บริหารให้การยอมรับนับถือในความสามารถของ ผู้ร่วมงาน	3.88	.71	มาก
5	ผู้บริหารกล่าวคำยกย่อง ชมเชยผู้ร่วมงานที่ ปฏิบัติงานดีต่อหน้าคนอื่น ๆ เสมอ	3.83	.72	มาก
6	ผู้บริหารมีวิสัยจูงใจ และสนองความต้องการของ ผู้ร่วมงานที่แตกต่างกัน ตามความเหมาะสมของ แต่ละบุคคล	3.77	.70	มาก
7	ผู้บริหารมีการพัฒนาและส่งเสริมความสามารถ ของผู้ร่วมงานโดยการสนับสนุนการศึกษาและการ อบรมเพิ่มเติม	3.89	.68	มาก
8	ผู้บริหารค้นหาปัญหาและให้คำปรึกษาเมื่อ ผู้ร่วมงานมีปัญหาในการปฏิบัติงาน	3.80	.68	มาก
9	ผู้บริหารส่งเสริมให้ผู้ร่วมงานเกิดความมั่นใจใน ตนเองโดยการมอบหมายงานพิเศษให้ปฏิบัติและ คอยให้คำแนะนำ	3.76	.70	มาก

ตาราง 6 (ต่อ) แสดงค่าเฉลี่ย ค่าความเบี่ยงเบนมาตรฐาน และภาวะผู้นำการเปลี่ยนแปลงของ
ผู้บริหารสถานศึกษาในโรงเรียนผู้นำการเปลี่ยนแปลงเพื่อรองรับการกระจายอำนาจ
สถานศึกษาประเภทที่ 1 เขตภาคเหนือตอนล่าง ในด้านการคำนึงถึงเอกบุคค

ข้อที่	ภาวะผู้นำการเปลี่ยนแปลง ด้านการคำนึงถึงเอกบุคค	\bar{X}	S.D	ระดับภาวะผู้นำ
10	ผู้บริหารสนับสนุนให้ผู้ร่วมงานทุกคนให้มีการ เรียนรู้ตลอดเวลาเพื่อสามารถเท่าทันการ เปลี่ยนแปลง	3.91	.69	มาก
	รวม	3.83	.57	มาก

จากตาราง 6 ผลการวิเคราะห์ข้อมูล พบว่า ครูผู้สอนมีความคิดเห็นต่อภาวะผู้นำการ
เปลี่ยนแปลงของผู้บริหารสถานศึกษาในโรงเรียนผู้นำการเปลี่ยนแปลงเพื่อรองรับการกระจาย
อำนาจ สถานศึกษาประเภทที่ 1 เขตภาคเหนือตอนล่าง ด้านการคำนึงถึงเอกบุคคของผู้บริหาร
ในภาพรวม อยู่ในระดับมาก ($\bar{X} = 3.83$) และเมื่อพิจารณาเป็นรายข้อพบว่าทุกข้ออยู่ในระดับ
มาก โดยมีค่าเฉลี่ยระหว่าง 3.72 – 3.97 ตามลำดับดังนี้ ข้อที่ 1 ผู้บริหารสนับสนุนและให้
คำแนะนำที่เป็นประโยชน์ต่อความก้าวหน้าของผู้ร่วมงาน มีค่าเฉลี่ยสูงสุด ($\bar{X} = 3.97$)
รองลงมาได้แก่ ข้อที่ 10 ผู้บริหารสนับสนุนให้ผู้ร่วมงานทุกคนให้มีการเรียนรู้ตลอดเวลาเพื่อ
สามารถเท่าทันการเปลี่ยนแปลง มีค่าเฉลี่ย ($\bar{X} = 3.91$) และข้อที่ 7 ผู้บริหารมีการพัฒนาและ
ส่งเสริมความสามารถของผู้ร่วมงานโดยการสนับสนุนการศึกษาและการอบรมเพิ่มเติม มีค่าเฉลี่ย
($\bar{X} = 3.89$)

ตอนที่ 3 ผลการวิเคราะห์ข้อมูลองค์กรแห่งการเรียนรู้ในโรงเรียนผู้นำการเปลี่ยนแปลงเพื่อรองรับการกระจายอำนาจ สถานศึกษาประเภทที่ 1 เขตภาคเหนือตอนล่าง นำเสนอไว้ในตาราง 7-12

ตาราง 7 แสดงค่าเฉลี่ย ค่าความเบี่ยงเบนมาตรฐาน สภาพการเป็นองค์กรแห่งการเรียนรู้ในโรงเรียนผู้นำการเปลี่ยนแปลงเพื่อรองรับการกระจายอำนาจสถานศึกษาประเภทที่ 1 เขตภาคเหนือตอนล่าง ในภาพรวมและจำแนกเป็นรายด้าน

ข้อที่	สภาพการเป็นองค์กรแห่งการเรียนรู้	\bar{X}	S.D	ระดับ
1	ด้านการเป็นบุคคลที่รอบรู้	4.02	.60	มาก
2	ด้านการมีรูปแบบความคิด	3.92	.55	มาก
3	ด้านการสร้างวิสัยทัศน์ร่วมกัน	4.05	.54	มาก
4	ด้านการเรียนรู้ร่วมกันเป็นทีม	3.94	.58	มาก
5	ด้านการคิดอย่างมีระบบ	3.97	.57	มาก
	รวม	3.98	.51	มาก

จากตาราง 7 ผลการวิเคราะห์ข้อมูล พบว่า ครูผู้สอนมีความคิดเห็นต่อสภาพการเป็นองค์กรแห่งการเรียนรู้ในโรงเรียนผู้นำการเปลี่ยนแปลงเพื่อรองรับการกระจายอำนาจ สถานศึกษาประเภทที่ 1 เขตภาคเหนือตอนล่าง ในภาพรวมอยู่ในระดับมาก ($\bar{X} = 3.98$) เมื่อพิจารณาตามรายด้านพบว่า ด้านการสร้างวิสัยทัศน์ร่วมกัน มีค่าเฉลี่ยความคิดเห็นมากที่สุด คือ มีค่าเฉลี่ย ($\bar{X} = 4.05$) รองลงมา คือ ด้านการเป็นบุคคลที่รอบรู้ มีค่าเฉลี่ย ($\bar{X} = 4.02$) ด้านการคิดอย่างมีระบบ มีค่าเฉลี่ย ($\bar{X} = 3.97$) ด้านการเรียนรู้ร่วมกันเป็นทีม มีค่าเฉลี่ย ($\bar{X} = 3.94$) และสุดท้าย คือ ด้านการมีรูปแบบการคิด มีค่าเฉลี่ย ($\bar{X} = 3.92$)

ตาราง 8 แสดงค่าเฉลี่ย ค่าความเบี่ยงเบนมาตรฐาน และสภาพการเป็นองค์กรแห่งการเรียนรู้
ในโรงเรียน ผู้นำการเปลี่ยนแปลงเพื่อรองรับการกระจายอำนาจสถานศึกษาประเภทที่
1 เขตภาคเหนือตอนล่าง ด้านการเป็นบุคคลที่รอบรู้

ข้อที่	องค์กรแห่งการเรียนรู้ด้านการเป็นบุคคลที่รอบรู้	\bar{X}	S.D	ระดับ
1	โรงเรียนให้ความสำคัญต่อการเรียนรู้ของบุคลากรอย่างต่อเนื่อง	4.05	.72	มาก
2	โรงเรียนส่งเสริมให้บุคลากรได้รับการเรียนรู้และพัฒนาตนเองทั้งภายในและภายนอกโรงเรียน	4.10	.73	มาก
3	โรงเรียนมีแหล่งการเรียนรู้ และเทคโนโลยีทางการศึกษาไว้อย่างเพียงพอกับความต้องการของบุคลากร	4.05	.69	มาก
4	โรงเรียนจัดประชุม อบรม สัมมนา และการศึกษาดูงาน เพื่อส่งเสริมการเรียนรู้อย่างสม่ำเสมอ	3.96	.80	มาก
5	บุคลากรในโรงเรียนใช้ข้อมูลเป็นฐานในการคิดวิเคราะห์ และตัดสินใจอย่างมีเหตุผล	3.90	.69	มาก
รวม		4.02	.60	มาก

จากตาราง 8 ผลการวิเคราะห์ข้อมูล พบว่า ครูผู้สอนมีความคิดเห็นต่อสภาพการเป็นองค์กรแห่งการเรียนรู้ในโรงเรียนผู้นำการเปลี่ยนแปลงเพื่อรองรับการกระจายอำนาจสถานศึกษาประเภทที่ 1 เขตภาคเหนือตอนล่าง ด้านการเป็นบุคคลที่รอบรู้ ในภาพรวมอยู่ในระดับมาก ($\bar{X} = 4.02$) และเมื่อพิจารณาเป็นรายข้อพบว่าทุกข้ออยู่ในระดับมาก โดยมีค่าเฉลี่ยระหว่าง 3.90 – 4.10 ที่มีค่าเฉลี่ยสูงสุด คือ ข้อที่ 2 โรงเรียนส่งเสริมให้บุคลากรได้รับการเรียนรู้และพัฒนาตนเองทั้งภายในและภายนอกโรงเรียน มีค่าเฉลี่ย ($\bar{X} = 4.10$) รองลงมา ข้อที่ 1 โรงเรียนให้ความสำคัญต่อการเรียนรู้ของบุคลากรอย่างต่อเนื่อง และข้อที่ 3 โรงเรียนมีแหล่งการเรียนรู้ และเทคโนโลยีทางการศึกษาไว้อย่างเพียงพอกับความต้องการของบุคลากร มีค่าเฉลี่ยเท่ากัน คือ ($\bar{X} = 4.05$) โรงเรียนจัดประชุม อบรม สัมมนา และการศึกษาดูงาน เพื่อส่งเสริมการเรียนรู้อย่างสม่ำเสมอ มีค่าเฉลี่ย ($\bar{X} = 3.96$) และสุดท้าย บุคลากรในโรงเรียนใช้ข้อมูลเป็นฐานในการคิดวิเคราะห์ และตัดสินใจอย่างมีเหตุผล มีค่าเฉลี่ย ($\bar{X} = 3.90$)

ตาราง 9 แสดงค่าเฉลี่ย ค่าความเบี่ยงเบนมาตรฐาน และสภาพการเป็นองค์แห่งการเรียนรู้ใน
โรงเรียนผู้นำการเปลี่ยนแปลงเพื่อรองรับการกระจายอำนาจสถานศึกษาประเภทที่ 1
เขตภาคเหนือตอนล่าง ด้านการมีรูปแบบความคิด

ข้อที่	องค์กรแห่งการเรียนรู้ด้านการมีรูปแบบความคิด	\bar{X}	S.D	ระดับ
1	คณะครูในโรงเรียน คิด พิจารณา ทบทวนและ ไตร่ตรอง ในสถานการณ์ต่างๆ ก่อนตัดสินใจ ดำเนินงาน	3.97	.66	มาก
2	คณะครูมีความยืดหยุ่นทางความคิด และพร้อมจะ เรียนรู้รูปแบบการทำงานใหม่ๆ อยู่เสมอ	3.95	.63	มาก
3	โรงเรียนมีระบบการจัดเก็บข้อมูลข่าวสารทั้งภายใน และภายนอกอย่างเป็นระบบ	3.94	.73	มาก
4	บุคลากรในโรงเรียนสามารถปรับความคิดความเชื่อ และค่านิยมส่วนตัว ให้สอดคล้องกับความต้องการ ในโรงเรียน	3.94	.65	มาก
5	โรงเรียนจัดกิจกรรมส่งเสริมการเสนอความคิดที่เปิด กว้างให้กับบุคลากร	3.81	.71	มาก
	รวม	3.92	.55	มาก

จากตาราง 9 ผลการวิเคราะห์ข้อมูล พบว่า ครูผู้สอนมีความคิดเห็นต่อสภาพการเป็น
องค์แห่งการเรียนรู้ในโรงเรียนผู้นำการเปลี่ยนแปลงเพื่อรองรับการกระจายอำนาจสถานศึกษา
ประเภทที่ 1 เขตภาคเหนือตอนล่าง ด้านการมีรูปแบบความคิด ในภาพรวมอยู่ในระดับมาก
($\bar{X} = 3.92$) และเมื่อพิจารณาเป็นรายข้อพบว่าทุกข้ออยู่ในระดับมาก โดยมีค่าเฉลี่ยระหว่าง
3.81 – 3.97 ที่มีค่าเฉลี่ยสูงสุด คือ ข้อที่ 1 คณะครูในโรงเรียน คิด พิจารณา ทบทวนและ
ไตร่ตรอง ในสถานการณ์ต่างๆ ก่อนตัดสินใจดำเนินงาน มีค่าเฉลี่ย ($\bar{X} = 3.97$) รองลงมา ข้อที่ 2
คณะครูมีความยืดหยุ่นทางความคิด และพร้อมจะเรียนรู้รูปแบบการทำงานใหม่ๆ อยู่เสมอ
ข้อที่ 3 โรงเรียนมีระบบการจัดเก็บข้อมูลข่าวสารทั้งภายในและภายนอกอย่างเป็นระบบ มี
ค่าเฉลี่ยเท่ากับข้อที่ 4 บุคลากรในโรงเรียนสามารถปรับความคิดความเชื่อ และค่านิยมส่วนตัว
ให้สอดคล้องกับความต้องการในโรงเรียน มีค่าเฉลี่ย คือ ($\bar{X} = 3.94$) และการศึกษาดูงานเพื่อ

ส่งเสริมการ และสุดท้าย โรงเรียนจัดกิจกรรมส่งเสริมการเสนอความคิดที่เปิดกว้างให้กับบุคลากร
มีค่าเฉลี่ย ($\bar{X} = 3.81$)

ตาราง 10 แสดงค่าเฉลี่ย ค่าความเบี่ยงเบนมาตรฐาน และสภาพการเป็นองค์แห่งการเรียนรู้ใน
โรงเรียนผู้นำการเปลี่ยนแปลงเพื่อรองรับการกระจายอำนาจสถานศึกษาประเภทที่ 1
เขตภาคเหนือตอนล่าง ด้านการสร้างวิสัยทัศน์ร่วมกัน

ข้อที่	องค์กรแห่งการเรียนรู้ ด้านการสร้างวิสัยทัศน์ร่วมกัน	\bar{X}	S.D	ระดับ
1	บุคลากรสามารถแลกเปลี่ยนความคิดเห็น และ ข้อมูลข่าวสารในการปฏิบัติงานร่วมกัน	3.92	.67	มาก
2	วิสัยทัศน์ในโรงเรียนเกิดจากการหลอมรวม วิสัยทัศน์ของบุคลากรในโรงเรียนเข้าด้วยกัน	4.01	.68	มาก
3	วิสัยทัศน์ในโรงเรียนเป็นสิ่งที่สามารถนำมา ปฏิบัติจริง	4.06	.65	มาก
4	บุคลากรปฏิบัติตามวิสัยทัศน์ในโรงเรียนที่ได้ กำหนดไว้	3.99	.64	มาก
5	บุคลากรในโรงเรียนได้มีส่วนร่วมในการ สร้างสรรค์ความสำเร็จให้กับโรงเรียน	4.25	.64	มาก
	รวม	4.05	.54	มาก

จากตาราง 10 ผลการวิเคราะห์ข้อมูล พบว่า ครูผู้สอนมีความคิดเห็นต่อสภาพการเป็น
องค์แห่งการเรียนรู้ในโรงเรียนผู้นำการเปลี่ยนแปลงเพื่อรองรับการกระจายอำนาจสถานศึกษา
ประเภทที่ 1 เขตภาคเหนือตอนล่าง ด้านการสร้างวิสัยทัศน์ร่วมกัน ในภาพรวม อยู่ในระดับมาก
($\bar{X} = 4.05$) และเมื่อพิจารณาเป็นรายข้อพบว่าทุกข้ออยู่ในระดับมาก โดยมีค่าเฉลี่ยระหว่าง
3.92 – 4.25 ที่มีค่าเฉลี่ยสูงสุด คือ ข้อที่ 5 บุคลากรในโรงเรียนได้มีส่วนร่วมในการสร้างสรรค์
ความสำเร็จให้กับโรงเรียน มีค่าเฉลี่ย ($\bar{X} = 4.25$) รองลงมา ข้อที่ 3 วิสัยทัศน์ในโรงเรียนเป็นสิ่งที่
ที่สามารถนำมาปฏิบัติจริง มีค่าเฉลี่ย ($\bar{X} = 4.06$) ข้อที่ 2 วิสัยทัศน์ในโรงเรียนเกิดจากการ
หลอมรวมวิสัยทัศน์ของบุคลากรในโรงเรียนเข้าด้วยกัน มีค่าเฉลี่ย ($\bar{X} = 4.01$) ข้อที่ 4
บุคลากรปฏิบัติตามวิสัยทัศน์ในโรงเรียนที่ได้กำหนดไว้ มีค่าเฉลี่ย คือ ($\bar{X} = 3.99$) และสุดท้าย

คือบุคลากรสามารถแลกเปลี่ยนความคิดเห็น และข้อมูลข่าวสารในการปฏิบัติงานร่วมกัน มีค่าเฉลี่ย ($\bar{X} = 3.92$)

ตาราง 11 แสดงค่าเฉลี่ย ค่าความเบี่ยงเบนมาตรฐาน และสภาพการเป็นองค์แห่งการเรียนรู้ในโรงเรียนผู้นำการเปลี่ยนแปลงเพื่อรองรับการกระจายอำนาจสถานศึกษาประเภทที่ 1 เขตภาคเหนือตอนล่าง ด้านการเรียนรู้ร่วมกันเป็นทีม

ข้อที่	องค์กรแห่งการเรียนรู้ ด้านการเรียนรู้ร่วมกันเป็นทีม	\bar{X}	S.D	ระดับ
1	บุคลากรในโรงเรียนจัดการเรียนรู้แบบบูรณาการ ทั้งทางความคิด และการปฏิบัติ	3.95	.68	มาก
2	โรงเรียนส่งเสริมให้บุคคลทั้งภายในและ ภายนอกมีส่วนร่วมในกิจกรรมการเรียนรู้และ การฝึกอบรมต่างๆ	3.96	.67	มาก
3	บุคลากรในโรงเรียนสามารถรวมพลังกัน แก้ปัญหา และจัดอุปสรรคต่างๆที่เกิดขึ้นใน การทำงานร่วมกัน	4.03	.62	มาก
4	บุคลากรในโรงเรียนมีการทำงานเป็นทีมข้าม กลุ่มสาระ หรือข้ามฝ่ายเพื่อส่งเสริมการถ่ายทอด ความรู้ระหว่างกัน	3.92	.68	มาก
5	โรงเรียนจัดประชุมสัมมนาให้บุคลากร แลกเปลี่ยนความรู้ทั้งในกลุ่มสาระการเรียนรู้ เดียวกันและข้ามกลุ่มสาระการเรียนรู้อย่าง ต่อเนื่อง	3.82	.72	มาก
	รวม	3.94	.58	มาก

จากตาราง 11 ผลการวิเคราะห์ข้อมูล พบว่า ครูผู้สอนมีความคิดเห็นต่อสภาพการเป็นองค์แห่งการเรียนรู้ในโรงเรียนผู้นำการเปลี่ยนแปลงเพื่อรองรับการกระจายอำนาจสถานศึกษาประเภทที่ 1 เขตภาคเหนือตอนล่าง ด้านการเรียนรู้ร่วมกันเป็นทีม ในภาพรวม อยู่ในระดับมาก ($\bar{X} = 3.94$) และเมื่อพิจารณาเป็นรายข้อพบว่าทุกข้ออยู่ในระดับมาก โดยมีค่าเฉลี่ยระหว่าง

3.82 – 4.03 ที่มีค่าเฉลี่ยสูงสุด คือ ข้อที่ 3 บุคลากรในโรงเรียนสามารถรวมพลังกันแก้ปัญหา และขจัดอุปสรรคต่างๆที่เกิดขึ้นในการทำงานร่วมกัน มีค่าเฉลี่ย ($\bar{X} = 4.03$) รองลงมา ข้อที่ 2 โรงเรียนส่งเสริมให้บุคคลทั้งภายในและภายนอกมีส่วนร่วมในกิจกรรมการเรียนรู้และการฝึกอบรมต่างๆ มีค่าเฉลี่ย ($\bar{X} = 3.96$) ข้อที่ 1 บุคลากรในโรงเรียนจัดการเรียนรู้แบบบูรณาการ ทั้งทางความคิด และการปฏิบัติ มีค่าเฉลี่ย ($\bar{X} = 3.95$) ข้อที่ 4 บุคลากรในโรงเรียนมีการทำงานเป็นทีมข้ามกลุ่มสาระ หรือข้ามฝ่ายเพื่อส่งเสริมการถ่ายทอดความรู้ระหว่างกัน มีค่าเฉลี่ย คือ ($\bar{X} = 3.92$) และสุดท้าย คือ โรงเรียนจัดประชุมสัมมนาให้บุคลากรแลกเปลี่ยนความรู้ทั้งในกลุ่มสาระการเรียนรู้เดียวกันและข้ามกลุ่มสาระการเรียนรู้อย่างต่อเนื่อง มีค่าเฉลี่ย ($\bar{X} = 3.82$)

ตาราง 12 แสดงค่าเฉลี่ย ค่าความเบี่ยงเบนมาตรฐาน และสภาพการเป็นองค์แห่งการเรียนรู้ในโรงเรียนผู้นำการเปลี่ยนแปลงเพื่อรองรับการกระจายอำนาจสถานศึกษาประเภทที่ 1 เขตภาคเหนือตอนล่าง ด้านการคิดอย่างมีระบบ

ข้อที่	องค์การแห่งการเรียนรู้ด้านการคิดอย่างมีระบบ	\bar{X}	S.D	ระดับ
1	โรงเรียนมีการทำงานอย่างเป็นระบบ มีการใช้ข้อมูลย้อนกลับ และมีการตรวจสอบซ้ำ	3.94	.72	มาก
2	โรงเรียนใช้ระบบอิเล็กทรอนิกส์ในการค้นคว้าหนังสือในห้องสมุด	3.96	.80	มาก
3	บุคลากรในโรงเรียนนำปัญหาในการทำงานมาแก้ไข	3.85	.63	มาก
4	มีการแก้ไขปัญหาต่างๆ ที่เกิดขึ้นภายในโรงเรียนด้วยการใช้วิจารณญาณอย่างมีเหตุผล	3.96	.63	มาก
5	โรงเรียนมีการจัดทำโครงการก่อนที่จะมีการปฏิบัติงานต่างๆเสมอ	4.13	.66	มาก
รวม		3.97	.57	มาก

จากตาราง 12 ผลการวิเคราะห์ข้อมูล พบว่า ครูผู้สอนมีความคิดเห็นต่อสภาพการเป็นองค์แห่งการเรียนรู้ในโรงเรียนผู้นำการเปลี่ยนแปลงเพื่อรองรับการกระจายอำนาจสถานศึกษาประเภทที่ 1 เขตภาคเหนือตอนล่าง ด้านการคิดอย่างมีระบบ ในภาพรวม อยู่ในระดับมาก ($\bar{X} = 3.97$) และเมื่อพิจารณาเป็นรายข้อพบว่าทุกข้ออยู่ในระดับมาก โดยมีค่าเฉลี่ยระหว่าง 3.85 – 4.13 ที่มีค่าเฉลี่ยสูงสุด คือ ข้อที่ 5 โรงเรียนมีการจัดทำโครงการก่อนที่จะมีการปฏิบัติงานต่างๆเสมอ มีค่าเฉลี่ย ($\bar{X} = 4.13$) รองลงมา ข้อที่ 2 โรงเรียนใช้ระบบอิเล็กทรอนิกส์ในการค้นคว้าหนังสือในห้องสมุด และข้อที่ 4 มีการแก้ไขปัญหาต่างๆ ที่เกิดขึ้นภายในโรงเรียนด้วยการใช้วิจารณญาณอย่างมีเหตุผล มีค่าเฉลี่ย ($\bar{X} = 3.96$) ข้อที่ 1 โรงเรียนมีการทำงานอย่างเป็นระบบ มีการใช้ข้อมูลย้อนกลับ และมีการตรวจสอบซ้ำ มีค่าเฉลี่ย ($\bar{X} = 3.94$) และสุดท้าย คือ บุคลากรในโรงเรียนนำปัญหาในการทำงานมาแก้ไข มีค่าเฉลี่ย ($\bar{X} = 3.85$)

ตอนที่ 4 ความสัมพันธ์ระหว่างภาวะผู้นำการเปลี่ยนแปลงของผู้บริหารกับองค์กรแห่งการเรียนรู้ ในโรงเรียนผู้นำการเปลี่ยนแปลงเพื่อรองรับการกระจายอำนาจ สถานศึกษาประเภทที่ 1 เขตภาคเหนือตอนล่าง ผู้ศึกษาได้วิเคราะห์และนำเสนอผล การวิเคราะห์โดยหาค่าสหสัมพันธ์แบบเพียร์สัน (r) และภาวะผู้นำการเปลี่ยนแปลงของผู้บริหารแต่ละด้านและโดยรวมกับองค์กรแห่งการเรียนรู้ในโรงเรียนผู้นำการเปลี่ยนแปลงเพื่อรองรับการกระจายอำนาจ สถานศึกษาประเภทที่ 1 เขตภาคเหนือตอนล่าง และทดสอบนัยสำคัญ ผลการวิเคราะห์ดังตารางที่ 14

ตารางที่ 13 ความสัมพันธ์สัมประสิทธิ์สหสัมพันธ์ระหว่างภาวะผู้นำการเปลี่ยนแปลงของผู้บริหารกับองค์กรแห่งการเรียนรู้ในโรงเรียน โดยภาพรวม ($n=349$)

ภาวะผู้นำการเปลี่ยนแปลงของ ผู้บริหาร	องค์กรแห่งการ เรียนรู้(Y)	ระดับความสัมพันธ์กับ องค์กรแห่งการเรียนรู้	Sig. (1-tailed) p
	r		
1. ด้านการสร้างบารมี(X_1)	.58	ปานกลาง	.000
2. ด้านการสร้างแรงบันดาลใจ(X_2)	.64	ปานกลาง	.000
3. ด้านการกระตุ้นเชาวน์ปัญญา(X_3)	.69	ปานกลาง	.000
4. ด้านการคำนึงถึงเอกบุคคคล(X_4)	.68	ปานกลาง	.000

** $p < .01$

จากตารางที่ 13 แสดงว่า ภาวะผู้นำการเปลี่ยนแปลง ได้แก่ ด้านการสร้างบารมี ด้านการสร้างแรงบันดาลใจ ด้านการกระตุ้นเชาวน์ปัญญา และด้านการคำนึงถึงเอกบุคคคล มีค่าสัมประสิทธิ์สหสัมพันธ์ระหว่าง .58 ถึง .69 โดยทุกด้านมีความสัมพันธ์กับองค์กรแห่งการเรียนรู้ในโรงเรียนผู้นำการเปลี่ยนแปลงเพื่อรองรับการกระจายอำนาจ สถานศึกษาประเภทที่ 1 เขตภาคเหนือตอนล่าง ในทางบวกอยู่ในระดับปานกลาง อย่างมีนัยสำคัญที่ระดับ .01 เมื่อพิจารณาทางด้านพบว่าด้านการสร้างบารมี ด้านการสร้างแรงบันดาลใจ ด้านการกระตุ้นเชาวน์ปัญญาและด้านการคำนึงถึงเอกบุคคคลมีความสัมพันธ์อยู่ในระดับปานกลางโดยมีด้านการกระตุ้นเชาวน์ปัญญา มีความสัมพันธ์กับองค์กรแห่งการเรียนรู้ที่เด่นที่สุด($r=0.69$)

ตารางที่ 14 เมทริกซ์สัมประสิทธิ์สหสัมพันธ์ระหว่างภาวะผู้นำของผู้บริหารสถานศึกษาและองค์กร
 แห่งการเรียนรู้ในโรงเรียนผู้นำการเปลี่ยนแปลงเพื่อรองรับการกระจายอำนาจ สถานศึกษาประเภท
 ที่ 1

	SUMLEO	X_1	X_2	X_3	X_4
SUMLEO	1.000				
X_1	.577**	1.000			
X_2	.636**	.857**	1.000		
X_3	.685**	.814**	.859**	1.000	
X_4	.680**	.760**	.825**	.887**	1.000

** มีนัยสำคัญทางสถิติที่ระดับ .01

จากตารางที่ 14 พบว่า ความสัมพันธ์ระหว่างตัวแปรย่อยของภาวะผู้นำการเปลี่ยนแปลง
 ด้วยกัน มีความสัมพันธ์อยู่ในช่วง .760 - .887 กล่าวได้ว่ามีความสัมพันธ์กันอยู่ในระดับสูง
 ในขณะที่ความสัมพัทธ์ระหว่างตัวแปรย่อยของภาวะผู้นำการเปลี่ยนแปลง กับความเป็น
 องค์กรแห่งการเรียนรู้ มีค่าอยู่ในช่วง .577 - .685 กล่าวได้ว่ามีความสัมพันธ์กันอยู่ในระดับ
 ปานกลาง

ตารางที่ 15 สัมประสิทธิ์สหสัมพันธ์ถดถอยพหุคูณแบบปกติ ของตัวแปรพยากรณ์ภาวะผู้นำการเปลี่ยนแปลงของผู้บริหารแต่ละด้าน ที่สามารถพยากรณ์องค์กรแห่งการเรียนรู้ของโรงเรียนผู้นำการเปลี่ยนแปลงเพื่อรองรับการกระจายอำนาจ สถานศึกษาประเภทที่ 1 เขตภาคเหนือตอนล่าง

ตัวแปร	ความสัมพันธ์ของ ข้อมูลดิบ	ค่าเบี่ยง มาตรฐาน	ความสัมพันธ์ค่า มาตรฐานข้อมูล	ระดับ นัยสำคัญ ทางสถิติ
	<i>b</i>	<i>S.D.</i>	<i>Beta</i>	<i>T</i>
(Constant)	1.474	.151		9.737**
X_1	-3.578E-02	.075	-.037	-.475
X_2	.120	.083	.131	1.446
X_3	.291	.086	.331	3.386**
X_4	.274	.077	.307	3.572**

$R=.705$, $R^2=.497$, *Std. Error of the Estimate*=.36181, $F = 84.846^{**}$

จากตารางที่ 15 พบว่า สัมประสิทธิ์สหสัมพันธ์ถดถอยพหุคูณแบบปกติ ของตัวแปรภาวะผู้นำการเปลี่ยนแปลงของผู้บริหารที่สามารถพยากรณ์องค์กรแห่งการเรียนรู้ในโรงเรียนผู้นำการเปลี่ยนแปลงเพื่อรองรับการกระจายอำนาจ สถานศึกษาประเภทที่ 1 เขตภาคเหนือตอนล่าง ในภาพรวมสามารถร่วมทำนายผลตัวแปรเกณฑ์ได้ร้อยละ 49.7 และสามารถร่วมกันทำนายได้อย่างมีนัยสำคัญทางสถิติที่ระดับ .01

เมื่อพิจารณารายด้านพบว่า ด้านการกระตุ้นเชาวน์ปัญญา (X_3) และด้านการคำนึงถึงเอกบุคค (X_4) สามารถร่วมกันทำนายได้อย่างมีนัยสำคัญที่ระดับ.01 ส่วนด้านการสร้างบารมี (X_1) และด้านการสร้างแรงบันดาลใจ (X_2) สามารถทำนายได้อย่างไม่มีนัยสำคัญทางสถิติ

แต่ผลการวิเคราะห์ค่าสัมประสิทธิ์ของการตัดสินใจ (R^2) = .497 ซึ่งอยู่ในระดับปานกลาง แสดงว่าตัวแปรภาวะผู้นำการเปลี่ยนแปลงของผู้บริหารทั้ง 4 ด้าน สามารถร่วมกันพยากรณ์องค์แห่งการเรียนรู้ ตามกรอบแนวคิดที่ผู้วิจัยกำหนดไว้ได้ในระดับปานกลาง

จากตารางที่ 15 สามารถสร้างสมการพยากรณ์ในรูปของคะแนนดิบและคะแนนมาตรฐาน ได้ดังต่อไปนี้

1. สมการพยากรณ์ในรูปคะแนนดิบ

$$Y = 1.474 + -.03578 (X_1) + .120 (X_2) + .291 (X_3) + .274 (X_4)$$

2. สมการพยากรณ์ในรูปคะแนนมาตรฐาน

$$Z = -.037 (Z_1) + .131 (Z_2) + .331 (Z_3) + .307 (Z_4)$$

