

## บทที่ 4

### ผลการศึกษา

การนำเสนอผลการศึกษาวិเคราะห์ข้อมูล ผู้วิจัยนำเสนอ ตามลำดับ คือ 1) ข้อมูลพื้นฐานกลุ่มตัวอย่าง 2) ผลการศึกษาเกี่ยวกับสมรรถนะของผู้บริหารสถานศึกษาของโรงเรียนผู้นำการเปลี่ยนแปลง 3) ผลการศึกษาความสำเร็จในการบริหารโดยใช้โรงเรียนเป็นฐานของโรงเรียนผู้นำการเปลี่ยนแปลง 4) ผลการวิเคราะห์สหสัมพันธ์ระหว่างตัวแปรพยากรณ์และค่าสัมประสิทธิ์สหสัมพันธ์ระหว่างตัวแปรเกณฑ์กับตัวแปรพยากรณ์ 5) ผลการวิเคราะห์ถดถอยพหุคูณ โดยในการนำเสนอผลการวิเคราะห์ข้อมูลนั้น ผู้วิจัยกำหนดสัญลักษณ์แทนตัวแปรแต่ละตัว ดังนี้

#### สัญลักษณ์ที่ใช้แทนตัวแปรในการวิจัย

##### สมรรถนะของผู้บริหารสถานศึกษา

$X_1$	แทน	การมุ่งผลสัมฤทธิ์
$X_2$	แทน	การบริการที่ดี
$X_3$	แทน	การพัฒนาตนเอง
$X_4$	แทน	การทำงานเป็นทีม
$X_5$	แทน	การวิเคราะห์และสังเคราะห์
$X_6$	แทน	การสื่อสารและการจูงใจ
$X_7$	แทน	การพัฒนาศักยภาพของบุคลากร
$X_8$	แทน	การมีวิสัยทัศน์
$y$	แทน	ความสำเร็จในการบริหารโดยใช้โรงเรียนเป็นฐาน
$R$	แทน	ค่าสัมประสิทธิ์สหสัมพันธ์พหุคูณ
$R^2$	แทน	ค่าอำนาจในการพยากรณ์
$R^2_{adj}$	แทน	ค่าอำนาจในการพยากรณ์ที่ปรับแก้
$B$	แทน	ค่าสัมประสิทธิ์การถดถอยของตัวแปรพยากรณ์ ในรูปคะแนนดิบ
$\beta$	แทน	ค่าสัมประสิทธิ์การถดถอยของตัวแปรพยากรณ์ ในรูปคะแนนดิบ
$SE_b$	แทน	ค่าความคลาดเคลื่อนมาตรฐานของสัมประสิทธิ์การถดถอยของตัวแปรพยากรณ์ในรูปคะแนนมาตรฐาน

$SE_{est}$	แทน	ค่าความคลาดเคลื่อนมาตรฐานในการพยากรณ์
$\hat{Y}$	แทน	ความสำเร็จในการบริหารโดยใช้โรงเรียนเป็นฐานที่ได้จากสมการพยากรณ์ในรูปคะแนนดิบ
$\hat{Z}$	แทน	ความสำเร็จในการบริหารโดยใช้โรงเรียนเป็นฐานที่ได้จากสมการพยากรณ์ในรูปคะแนนมาตรฐาน
A	แทน	ค่าคงที่ของสมการพยากรณ์ในรูปคะแนนดิบ
Sig.	แทน	ระดับนัยสำคัญทางสถิติ
**	แทน	มีนัยสำคัญทางสถิติที่ระดับ.01
*	แทน	มีนัยสำคัญทางสถิติที่ระดับ.05

### ข้อมูลพื้นฐานกลุ่มตัวอย่าง

ตาราง 1 แสดงกลุ่มตัวอย่างแยกตามเพศ

เพศ	จำนวนตัวอย่าง	คิดเป็นร้อยละ
ชาย	90	42.9%
หญิง	120	57.1%
<b>รวม</b>	<b>210</b>	<b>100.0%</b>

จากตาราง 1 กลุ่มตัวอย่างที่จัดเก็บข้อมูล เป็นครูผู้สอนในโรงเรียนผู้นำการเปลี่ยนแปลงในสังกัดสำนักงานเขตพื้นที่การศึกษาพิษณุโลกเขต 1 จำนวน 210 คน แบ่งแยกออกได้เป็นชาย คิดเป็นร้อยละ 42.9 และเป็นหญิง ร้อยละ 57.1

ตาราง 2 แสดงกลุ่มตัวอย่างแยกตามช่วงอายุ และเพศ

ช่วงอายุ	เพศ				รวม	
	ชาย		หญิง		จำนวน	ร้อยละของ ช่วงอายุ
	จำนวน	ร้อยละของ ช่วงอายุ	จำนวน	ร้อยละของ ช่วงอายุ		
ต่ำกว่า 25 ปี			4	100.0%	4	100.0%
คิดเป็นร้อยละ			3.3%		1.9%	
25-35 ปี	19	33.3%	38	66.7%	57	100.0%
คิดเป็นร้อยละ	21.1%		31.7%		27.1%	
36-45 ปี	33	47.1%	37	52.9%	70	100.0%
คิดเป็นร้อยละ	36.7%		30.8%		33.3%	
มากกว่า 45 ปี	38	48.1%	41	51.9%	79	100.0%
คิดเป็นร้อยละ	42.2%		34.2%		37.6%	
<b>รวม</b>	<b>90</b>	<b>42.9%</b>	<b>120</b>	<b>57.1%</b>	<b>210</b>	<b>100.0%</b>
<b>คิดเป็นร้อยละ</b>	<b>100.0%</b>		<b>100.0%</b>		<b>100.0%</b>	

จากตาราง 2 สำหรับช่วงอายุของกลุ่มตัวอย่าง พบว่า กลุ่มตัวอย่างผู้ตอบแบบสอบถามส่วนใหญ่อยู่ในช่วงอายุ มากกว่า 45 ปี คิดเป็นร้อยละ 37.6 แบ่งเป็นชาย ร้อยละ 48.1 และหญิง ร้อยละ 51.9 รองลงมาคือ ช่วงอายุระหว่าง 36 ถึง 45 ปี ร้อยละ 33.3 เป็นชาย ร้อยละ 47.1 และหญิง ร้อยละ 52.9, ช่วงอายุระหว่าง 25 ถึง 35 ปี คิดเป็นร้อยละ 27.1 เป็นชาย ร้อยละ 33.3 หญิง ร้อยละ 66.7 และอายุต่ำกว่า 25 ปี มีเพียงร้อยละ 1.9 โดยเป็นหญิงทั้งหมด

ตาราง 3 แสดงกลุ่มตัวอย่างแยกตามวุฒิการศึกษา

วุฒิการศึกษา	จำนวนตัวอย่าง	คิดเป็นร้อยละ
ต่ำกว่าปริญญาตรี	2	1.0%
ปริญญาตรี	148	70.5%
สูงกว่าปริญญาตรี	60	28.6%
<b>รวม</b>	<b>210</b>	<b>100.0%</b>

จากตาราง 3 ทางด้านวุฒิการศึกษาสูงสุดของกลุ่มตัวอย่าง ร้อยละ 70.5 ของกลุ่มตัวอย่างทั้งหมด สำเร็จการศึกษาระดับปริญญาตรี กลุ่มตัวอย่างที่สำเร็จการศึกษาสูงกว่าปริญญาตรี มีร้อยละ 28.6 ที่เหลือร้อยละ 1.0 เท่านั้นที่สำเร็จการศึกษาต่ำกว่าปริญญาตรี

ตาราง 4 แสดงกลุ่มตัวอย่างแยกตามช่วงอายุ และวุฒิการศึกษา

ช่วงอายุ	วุฒิการศึกษา					
	ต่ำกว่าปริญญาตรี		ปริญญาตรี		สูงกว่าปริญญาตรี	
	จำนวน ตัวอย่าง	ร้อยละของ ช่วงอายุ	จำนวน ตัวอย่าง	ร้อยละของ ช่วงอายุ	จำนวน ตัวอย่าง	ร้อยละของ ช่วงอายุ
ต่ำกว่า 25 ปี			4	100.0%		
ร้อยละของวุฒิ			2.7%			
25-35 ปี			43	75.4%	14	24.6%
ร้อยละของวุฒิ			29.1%		23.3%	
36-45 ปี	1	1.4%	59	84.3%	10	14.3%
ร้อยละของวุฒิ	50.0%		39.9%		16.7%	
มากกว่า 45 ปี	1	1.3%	42	53.2%	36	45.6%
ร้อยละของวุฒิ	50.0%		28.4%		60.0%	
<b>รวม</b>	<b>2</b>	<b>1.0%</b>	<b>148</b>	<b>70.5%</b>	<b>60</b>	<b>28.6%</b>
<b>ร้อยละของวุฒิ</b>	<b>100.0%</b>		<b>100.0%</b>		<b>100.0%</b>	

จากตาราง 4 ซึ่งถ้าแบ่งแยกตามช่วงอายุจะ ได้ว่า ผู้ที่สำเร็จการศึกษาระดับปริญญาตรี ส่วนใหญ่อยู่ในช่วงอายุระหว่าง 36 ถึง 45 ปี คิดเป็นร้อยละ 39.9 ช่วงอายุระหว่าง 25 ถึง 35 ปี ร้อยละ 29.1 ผู้ที่มีอายุมากกว่า 45 ปี ร้อยละ 28.4 และ อายุต่ำกว่า 25 ปี มีเพียงร้อยละ 2.7 เท่านั้น

### ข้อมูลเกี่ยวกับสมรรถนะของผู้บริหารสถานศึกษา

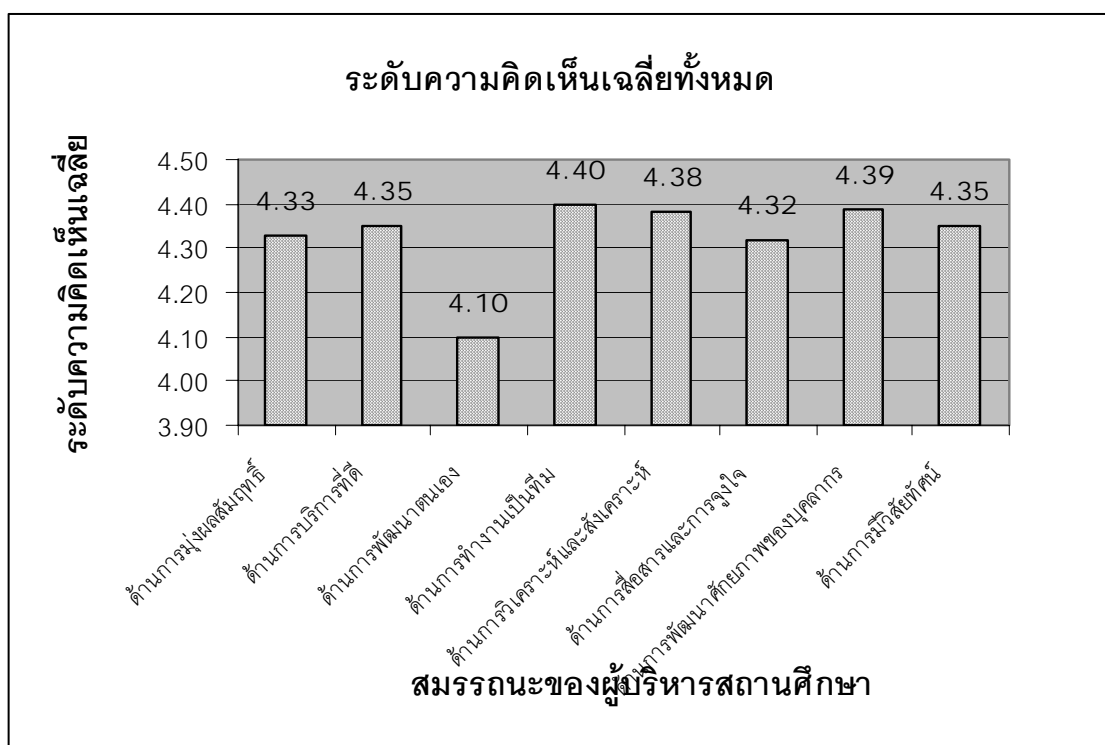
ในการศึกษาคั้งนี้ คณะผู้ศึกษาค้นคว้ามีวัตถุประสงค์หลักในการศึกษาถึงสมรรถนะของผู้บริหารสถานศึกษาที่ส่งผลต่อความสำเร็จในการบริหารโดยใช้โรงเรียนเป็นฐานของโรงเรียนผู้นำ การเปลี่ยนแปลง โดยสอบถามความคิดเห็นของครูผู้สอน ได้ผลการสำเร็จ ดังนี้

### ผลการศึกษาเกี่ยวกับสมรรถนะของผู้บริหารสถานศึกษาของโรงเรียนผู้นำ การเปลี่ยนแปลง

ตาราง 5 แสดงผลการสำเร็จความคิดเห็นที่มีต่อสมรรถนะของผู้บริหารสถานศึกษา โดยรวม

สมรรถนะของผู้บริหาร	$\bar{X}$	S.D.	ระดับ ความคิดเห็น
การมุ่งผลสัมฤทธิ์	4.33	0.37	มาก
การบริการที่ดี	4.35	0.41	มาก
การพัฒนาตนเอง	4.10	0.45	มาก
การทำงานเป็นทีม	4.40	0.52	มาก
การวิเคราะห์และสังเคราะห์	4.38	0.47	มาก
การสื่อสารและการจูงใจ	4.32	0.51	มาก
การพัฒนาศักยภาพของบุคลากร	4.39	0.50	มาก
การมีวิสัยทัศน์	4.35	0.49	มาก
<b>รวม</b>	<b>4.30</b>	<b>0.35</b>	<b>มาก</b>

จากตาราง 5 และ ภาพ 1 คณะผู้ศึกษาได้คัดเลือกดัชนีชี้วัด เกี่ยวกับสมรรถนะของ ผู้บริหารสถานศึกษาในแต่ละด้านตามที่ได้ศึกษาจากเอกสารและงานวิจัยต่าง ๆ และได้สำเร็จ ความคิดเห็นของกลุ่มตัวอย่างตามผลการสำเร็จที่ได้นำเสนอไปแล้วนั้น เห็นได้ว่าผลการศึกษาดัชนีชี้วัดเหล่านั้น มีค่าระดับความคิดเห็นเฉลี่ยทั้งหมดอยู่ในเกณฑ์ มาก เช่นเดียวกันทั้งหมด โดย สมรรถนะด้านการทำงานเป็นทีม เป็นตัวชี้วัดที่ได้รับระดับคะแนนเฉลี่ยทั้งหมดสูงที่สุด ( $\bar{X}=4.40$ ) รองลงมา ได้แก่ ด้านการพัฒนาศักยภาพของบุคลากร ( $\bar{X}=4.39$ ) ส่วนด้านการพัฒนาตนเอง มีค่าเฉลี่ยทั้งหมดต่ำที่สุด ( $\bar{X}=4.10$ ) แต่โดยภาพรวมถือว่า ตัวชี้วัดที่คณะผู้ศึกษาคัดเลือกมานั้น ตรงกับความคิดเห็นโดยรวมของกลุ่มตัวอย่างที่ทำการศึกษา



ภาพ 1 แผนภูมิสรุประดับความคิดเห็นเฉลี่ยทั้งหมดของการศึกษาด้านสมรรถนะของ ผู้บริหารสถานศึกษา

ตาราง 6 แสดงผลการสำเร็จความคิดเห็นที่มีต่อสมรรถนะของผู้บริหารสถานศึกษา  
ด้านการมุ่งผลสัมฤทธิ์

สมรรถนะของผู้บริหาร	$\bar{X}$	S.D.	ระดับ ความคิดเห็น
<b>การมุ่งผลสัมฤทธิ์</b>			
1. ความรู้ความเข้าใจในการวางแผนปฏิบัติงาน	4.46	0.57	มาก
2. ความสามารถในการวางแผนปฏิบัติงานแต่ละภารกิจ	4.43	0.55	มาก
3. ความสามารถในการปฏิบัติงานให้บรรลุตามแผน	4.32	0.59	มาก
4. ความมุ่งมั่นกระตือรือร้นในการปฏิบัติตามแผน	4.40	0.54	มาก
5. การใช้ความคิดสร้างสรรค์เพื่อพัฒนางาน	4.37	0.55	มาก
6. การยึดหลักการประหยัดในการปฏิบัติงาน	4.30	0.59	มาก
7. การนำนวัตกรรมมาใช้เพิ่มประสิทธิภาพการปฏิบัติงาน	4.35	0.53	มาก
8. การติดตามประเมินผลการดำเนินงาน	4.31	0.60	มาก
9. การปรับปรุงการปฏิบัติงานเพื่อบรรลุเป้าหมาย	4.22	0.61	มาก
10. การรายงานผลการดำเนินงาน	4.29	0.56	มาก
11. ความถูกต้องของผลการปฏิบัติงาน	4.26	0.55	มาก
12. ความครบถ้วนสมบูรณ์ของผลการปฏิบัติงาน	4.25	0.50	มาก
<b>รวม</b>	<b>4.33</b>	<b>0.37</b>	<b>มาก</b>

จากตาราง 6 พบว่า สมรรถนะของผู้บริหารด้านการมุ่งผลสัมฤทธิ์ โดยภาพรวมมีระดับความคิดเห็นอยู่ในระดับมาก ( $\bar{X}=4.33$ ) เมื่อพิจารณาเป็นรายข้อปรากฏว่า ข้อที่มีค่าเฉลี่ยสูงสุด ได้แก่ ความรู้ความเข้าใจในการวางแผนปฏิบัติงาน ( $\bar{X}=4.46$ ) รองลงมา ได้แก่ ความสามารถในการวางแผนปฏิบัติงานแต่ละภารกิจ ( $\bar{X}=4.43$ ) และข้อที่มีค่าเฉลี่ยต่ำสุด ได้แก่ การปรับปรุงแก้ไขการปฏิบัติงานเพื่อให้บรรลุเป้าหมาย ( $\bar{X}=4.22$ )

ตาราง 7 แสดงผลการสำเร็จความคิดเห็นที่มีต่อสมรรถนะของผู้บริหารสถานศึกษา  
ด้านการบริการที่ดี

สมรรถนะของผู้บริหาร	$\bar{X}$	S.D.	ระดับ ความคิดเห็น
<b>การบริการที่ดี</b>			
13. ความสามารถในการสร้างระบบการให้บริการ	4.34	0.56	มาก
14. การศึกษาความต้องการของผู้รับบริการ	4.29	0.54	มาก
15. การจัดระบบการให้บริการบนพื้นฐานข้อมูลความต้องการ	4.31	0.58	มาก
16. การจัดรูปแบบระบบการบริการที่ดี	4.35	0.55	มาก
17. ความตั้งใจเต็มใจและกระตือรือร้นในการให้บริการ	4.45	0.54	มาก
18. การศึกษาผลการให้บริการเพื่อการปรับปรุงแก้ไข	4.38	0.59	มาก
19. ความพึงพอใจของผู้รับบริการ	4.30	0.55	มาก
<b>รวม</b>	<b>4.35</b>	<b>0.41</b>	<b>มาก</b>

จากตาราง 7 พบว่า สมรรถนะของผู้บริหารด้านการบริการที่ดี โดยภาพรวมมีระดับความคิดเห็นอยู่ในระดับมาก ( $\bar{X}=4.35$ ) เมื่อพิจารณาเป็นรายข้อปรากฏว่า ข้อที่มีค่าเฉลี่ยสูงสุด ได้แก่ ความตั้งใจเต็มใจและกระตือรือร้นในการให้บริการ ( $\bar{X}=4.45$ ) รองลงมา ได้แก่ การศึกษาผลการให้บริการเพื่อการปรับปรุงแก้ไข พัฒนาการให้บริการ ( $\bar{X}=4.38$ ) และข้อที่มีค่าเฉลี่ยต่ำสุด ได้แก่ การศึกษาความต้องการของผู้รับบริการ ( $\bar{X}=4.29$ )



ตาราง 8 แสดงผลการสำเร็จความคิดเห็นที่มีต่อสมรรถนะของผู้บริหารสถานศึกษา  
ด้านการพัฒนาตนเอง

สมรรถนะของผู้บริหาร	$\bar{X}$	S.D.	ระดับ ความคิดเห็น
<b>การพัฒนาตนเอง</b>			
20. ความสามารถในการวิเคราะห์จุดเด่น จุดด้อยของตน	4.35	0.57	มาก
21. การเลือกวิธีพัฒนาตนเองให้เหมาะสม	4.32	0.56	มาก
22. ความสามารถในการใช้ภาษาไทยเพื่อการสื่อสาร	4.26	0.56	มาก
23. ความสามารถในการใช้ภาษาอังกฤษเบื้องต้น	3.93	0.68	มาก
24. ความสามารถในการใช้ Computer เบื้องต้น	3.86	0.71	มาก
25. ความสามารถในการใช้ Internet	3.80	0.70	มาก
26. ความสามารถในการใช้ e-Mail	3.75	0.68	มาก
27. ความสามารถในการเลือกใช้แหล่งเรียนรู้ที่หลากหลาย	4.17	0.54	มาก
28. ความสามารถในการแลกเปลี่ยนเรียนรู้กับเพื่อนร่วมงาน	4.27	0.55	มาก
29. ความสามารถในการประมวลความรู้และนำไปใช้	4.31	0.57	มาก
<b>รวม</b>	<b>4.10</b>	<b>0.45</b>	<b>มาก</b>

จากตาราง 8 พบว่า สมรรถนะของผู้บริหารด้านการพัฒนาตนเอง โดยภาพรวมมีระดับความคิดเห็นอยู่ในระดับมาก ( $\bar{X} = 4.10$ ) เมื่อพิจารณาเป็นรายข้อปรากฏว่า ข้อที่มีค่าเฉลี่ยสูงสุด ได้แก่ ความสามารถในการวิเคราะห์จุดเด่น จุดด้อยของตน ( $\bar{X} = 4.35$ ) รองลงมา ได้แก่ การเลือกวิธีพัฒนาตนเองให้เหมาะสมกับจุดเด่น จุดด้อย ( $\bar{X} = 4.32$ ) ข้อที่มีค่าเฉลี่ยต่ำสุด ได้แก่ ความสามารถในการใช้ e-Mail แสวงหาความรู้ ( $\bar{X} = 3.75$ )

ตาราง 9 แสดงผลการสำเร็จความคิดเห็นที่มีต่อสมรรถนะของผู้บริหารสถานศึกษา  
ด้านการทำงานเป็นทีม

สมรรถนะของผู้บริหาร	$\bar{X}$	S.D.	ระดับ ความคิดเห็น
<b>การทำงานเป็นทีม</b>			
30. ความสามารถในการวางแผนการปฏิบัติงานเป็นทีม	4.39	0.59	มาก
31. ความสามารถในการปฏิบัติงานร่วมกัน (มนุษยสัมพันธ์)	4.42	0.58	มาก
32. ความสามารถในการพัฒนาบุคลากร (ทีมงานเข้มแข็ง)	4.38	0.62	มาก
<b>รวม</b>	<b>4.40</b>	<b>0.52</b>	<b>มาก</b>

จากตาราง 9 พบว่า สมรรถนะของผู้บริหารด้านการทำงานเป็นทีม โดยภาพรวมมีระดับความคิดเห็นอยู่ในระดับมาก ( $\bar{X}=4.40$ ) เมื่อพิจารณาเป็นรายข้อปรากฏว่า ข้อที่มีค่าเฉลี่ยสูงสุด ได้แก่ ความสามารถในการปฏิบัติงานร่วมกันและมีมนุษยสัมพันธ์ ( $\bar{X}=4.42$ ) รองลงมา ได้แก่ ความสามารถในการวางแผนเพื่อการปฏิบัติงานเป็นทีม ( $\bar{X}=4.39$ ) ข้อที่มีค่าเฉลี่ยต่ำสุด ได้แก่ ความสามารถในการพัฒนาบุคลากรและสร้างสรรค์ทีมงานที่เข้มแข็ง ( $\bar{X}=4.38$ )

ตาราง 10 แสดงผลการสำเร็จความคิดเห็นที่มีต่อสมรรถนะของผู้บริหารสถานศึกษา  
ด้านการวิเคราะห์และสังเคราะห์

สมรรถนะของผู้บริหาร	$\bar{X}$	S.D.	ระดับ ความคิดเห็น
<b>การวิเคราะห์และสังเคราะห์</b>			
33. ความสามารถในการทำความเข้าใจแล้วแยกประเด็น	4.37	0.55	มาก
34. ความสามารถในการรวบรวมจัดทำอย่างเป็นระบบ	4.45	0.55	มาก
35. ความสามารถในการวิเคราะห์องค์การในภาพรวม	4.32	0.58	มาก
<b>รวม</b>	<b>4.38</b>	<b>0.47</b>	<b>มาก</b>

จากตาราง 10 พบว่า สมรรถนะของผู้บริหารด้านการวิเคราะห์และสังเคราะห์ โดยภาพรวมมีระดับความคิดเห็นอยู่ในระดับมาก ( $\bar{X}=4.38$ ) เมื่อพิจารณาเป็นรายข้อปรากฏว่า ข้อที่มีค่าเฉลี่ยสูงสุด ได้แก่ ความสามารถในการรวบรวมสิ่งต่าง ๆ จัดทำอย่างเป็นระบบเพื่อแก้ไขปัญหาหรือพัฒนางาน ( $\bar{X}=4.45$ ) รองลงมา ได้แก่ ความสามารถในการทำความเข้าใจสิ่งต่าง ๆ แล้วแยกประเด็นเป็นส่วนย่อย ตามหลักการหรือกฎเกณฑ์ที่กำหนด ( $\bar{X}=4.37$ ) และข้อที่มีค่าเฉลี่ยต่ำสุด ได้แก่ ความสามารถในการวิเคราะห์ห้องค์การ หรืองานในภาพรวมและดำเนินการแก้ไข ปัญหาอย่างเป็นระบบ ( $\bar{X}=4.32$ )

**ตาราง 11 แสดงผลการสำเร็จความคิดเห็นที่มีต่อสมรรถนะของผู้บริหารสถานศึกษาด้านการสื่อสารและการจูงใจ**

สมรรถนะของผู้บริหาร	$\bar{X}$	S.D.	ระดับ ความคิดเห็น
<b>การสื่อสารและการจูงใจ</b>			
36. ความสามารถในการพูดและเขียนในโอกาสต่าง ๆ	4.32	0.60	มาก
37. ความสามารถในการสื่อสารผ่านสื่อเทคโนโลยี	4.26	0.61	มาก
38. ความสามารถในการจูงใจ โน้มน้าวผู้อื่น	4.38	0.61	มาก
<b>รวม</b>	<b>4.32</b>	<b>0.51</b>	<b>มาก</b>

จากตาราง 11 พบว่า สมรรถนะของผู้บริหารด้านการสื่อสารและการจูงใจ ผลที่ได้จากการสำเร็จ โดยภาพรวมมีระดับความคิดเห็นอยู่ในระดับมาก ( $\bar{X}=4.32$ ) เมื่อพิจารณาเป็นรายข้อปรากฏว่า ข้อที่มีค่าเฉลี่ยสูงสุด ได้แก่ ความสามารถในการจูงใจโน้มน้าวให้ผู้อื่นเห็นด้วยยอมรับ คล้อยตามเพื่อบรรลุจุดมุ่งหมายของการสื่อสาร ( $\bar{X}=4.38$ ) รองลงมา ได้แก่ ความสามารถในการพูดและเขียนในโอกาสต่าง ๆ ( $\bar{X}=4.32$ ) และข้อที่มีค่าเฉลี่ยต่ำสุด ได้แก่ ความสามารถในการสื่อสารผ่านสื่อเทคโนโลยี ( $\bar{X}=4.26$ )

ตาราง 12 แสดงผลการสำเร็จความคิดเห็นที่มีต่อสมรรถนะของผู้บริหารสถานศึกษา  
ด้านการพัฒนาศักยภาพของบุคลากร

สมรรถนะของผู้บริหาร	$\bar{X}$	S.D.	ระดับ ความคิดเห็น
<b>การพัฒนาศักยภาพของบุคลากร</b>			
39. ความสามารถในการให้คำปรึกษา แนะนำและแก้ปัญหา	4.37	0.62	มาก
40. ความสามารถในการใช้หลักการมีส่วนร่วมในการพัฒนา	4.39	0.61	มาก
41. ความสามารถในการปฏิบัติงานเป็นแบบอย่าง	4.41	0.57	มาก
42. ความสามารถในการส่งเสริม สนับสนุน และให้โอกาส	4.40	0.58	มาก
<b>รวม</b>	<b>4.39</b>	<b>0.50</b>	<b>มาก</b>

จากตาราง 12 พบว่า สมรรถนะของผู้บริหารด้านการพัฒนาศักยภาพของบุคลากรผลที่ได้จากการสำเร็จ โดยภาพรวมมีระดับความคิดเห็นอยู่ในระดับมาก ( $\bar{X}=4.39$ ) เมื่อพิจารณาเป็นรายข้อปรากฏว่า ข้อที่มีค่าเฉลี่ยสูงสุด ได้แก่ ความสามารถในการส่งเสริม สนับสนุน และให้โอกาสเพื่อนร่วมงานได้พัฒนาในรูปแบบต่าง ๆ ( $\bar{X}=4.40$ ) รองลงมา ได้แก่ ความสามารถในการปฏิบัติงานเป็นแบบอย่าง และสร้างเครือข่ายการพัฒนาบุคลากร ( $\bar{X}=4.41$ ) และข้อที่มีค่าเฉลี่ยต่ำสุด ได้แก่ ความสามารถในการให้คำปรึกษาแนะนำและช่วยแก้ปัญหาแก่เพื่อนร่วมงาน และผู้เกี่ยวข้อง ( $\bar{X}=4.37$ )

ตาราง 13 แสดงผลการสำเร็จความคิดเห็นที่มีต่อสมรรถนะของผู้บริหารสถานศึกษา  
ด้านการมีวิสัยทัศน์

สมรรถนะของผู้บริหาร	$\bar{X}$	S.D.	ระดับ ความคิดเห็น
<b>การมีวิสัยทัศน์</b>			
43. ความสามารถในการใช้กระบวนการการมีส่วนร่วม	4.40	0.55	มาก
44. ความสามารถในการสร้างวิสัยทัศน์หรือทิศทางการพัฒนา	4.37	0.60	มาก
45. ความสามารถในการพัฒนาองค์กรให้เป็นรูปธรรม	4.34	0.59	มาก
46. ความสามารถในการปรับเปลี่ยนเทคนิคตามสภาพ	4.30	0.60	มาก
47. ความสามารถในการต่อยาววิสัยทัศน์ แนะนำ และติดตาม	4.34	0.57	มาก
<b>รวม</b>	<b>4.35</b>	<b>0.49</b>	<b>มาก</b>

จากตาราง 13 พบว่า สมรรถนะของผู้บริหารด้านการมีวิสัยทัศน์ ผลที่ได้จากการสำเร็จ โดยภาพรวมมีระดับความคิดเห็นอยู่ในระดับมาก ( $\bar{X}=4.35$ ) เมื่อพิจารณาเป็นรายข้อปรากฏว่า ข้อที่มีค่าเฉลี่ยสูงสุด ได้แก่ ความสามารถในการใช้กระบวนการ การมีส่วนร่วมในการกำหนดวิสัยทัศน์ หรือทิศทางการพัฒนาองค์กร ( $\bar{X}=4.40$ ) รองลงมา ได้แก่ ความสามารถในการสร้างสรรค์ของวิสัยทัศน์หรือทิศทางการพัฒนางาน และความสอดคล้องกับนโยบายขององค์กรที่สังกัด ( $\bar{X}=4.37$ ) และข้อที่มีค่าเฉลี่ยต่ำสุด ได้แก่ ความสามารถในการปรับเปลี่ยนเทคนิค วิธีการเมื่อมีสถานการณ์แวดล้อมเปลี่ยนแปลงไป ( $\bar{X}=4.30$ )

### ข้อมูลความสำเร็จในการบริหารสถานศึกษา

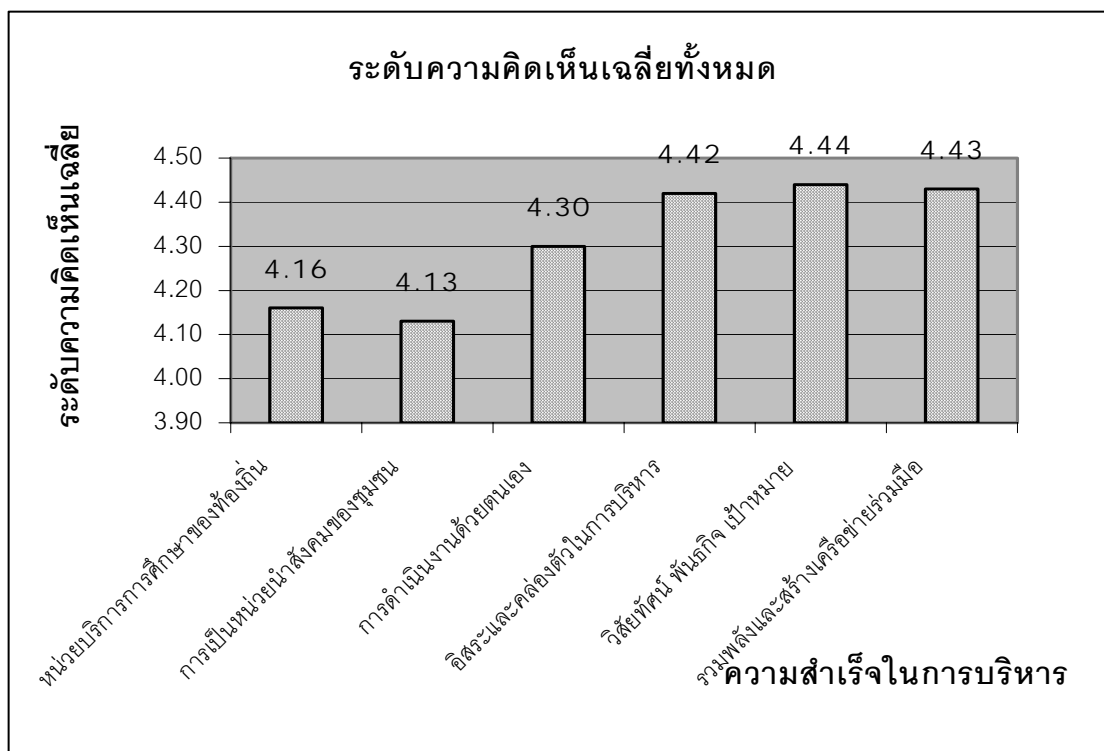
การศึกษาในด้านความสำเร็จในการบริหารโดยใช้โรงเรียนเป็นฐานนั้น คณะผู้ศึกษาได้แบ่งการศึกษาออกเป็น 6 ด้าน คือ

## ผลการศึกษาความสำเร็จในการบริหารโดยใช้โรงเรียนเป็นฐานของโรงเรียนผู้นำ การเปลี่ยนแปลง

ตาราง 14 แสดงผลการสำเร็จความคิดเห็นที่มีต่อความสำเร็จในการบริหารโดยรวม

ความสำเร็จในการบริหาร	$\bar{X}$	S.D.	ระดับ ความคิดเห็น
การเป็นหน่วยบริการทางการศึกษาของท้องถิ่น	4.16	0.56	มาก
การเป็นหน่วยนำสังคมของชุมชน	4.13	0.56	มาก
ความสามารถในการดำเนินงานได้ด้วยตนเอง	4.30	0.43	มาก
ความมีอิสระและคล่องตัวในการบริหารจัดการภายใต้ กรอบนโยบายที่กำหนดเอง	4.42	0.42	มาก
การมีวิสัยทัศน์ พันธกิจ เป้าหมาย และแผนพัฒนาที่ดี	4.44	0.50	มาก
การรวมพลังและสร้างเครือข่ายความร่วมมือ	4.43	0.51	มาก
<b>รวม</b>	<b>4.32</b>	<b>0.41</b>	<b>มาก</b>

จากตาราง 14 และ ภาพ 2 นอกจากนี้ การศึกษาความสำเร็จในการบริหารโดยใช้โรงเรียนเป็นฐาน คณะผู้ศึกษาก็ได้คัดเลือกดัชนีตัวชี้วัดเพื่อทำการศึกษาเช่นกัน และผลการศึกษาก็ออกมา คือ อยู่ในเกณฑ์ที่ดี โดยการมีวิสัยทัศน์ พันธกิจ เป้าหมาย และแผนพัฒนาที่ดี มีค่าระดับความคิดเห็นเฉลี่ยทั้งหมดสูงที่สุด ( $\bar{X}=4.44$ ) รองลงมา ได้แก่ ด้านการรวมพลังและสร้างเครือข่ายความร่วมมือ ( $\bar{X}=4.4$ -) และการเป็นหน่วยนำสังคมของชุมชน มีค่าระดับความคิดเห็นเฉลี่ยทั้งหมดต่ำที่สุด คือ ( $\bar{X}=4.13$ )



ภาพ 2 แผนภูมิสรุประดับความคิดเห็นเฉลี่ยทั้งหมดของการศึกษาความสำเร็จในการบริหารโดยใช้โรงเรียนเป็นฐาน

ตาราง 15 แสดงผลการสำเร็จความคิดเห็นที่มีต่อความสำเร็จในการบริหารด้านการเป็นหน่วยบริการทางการศึกษาของท้องถิ่น

ความสำเร็จในการบริหาร	$\bar{X}$	S.D.	ระดับ ความคิดเห็น
<b>การเป็นหน่วยบริการทางการศึกษาของท้องถิ่น</b>			
1. เรื่องเกี่ยวกับสิทธิในการจัดการศึกษาขั้นพื้นฐาน	4.23	0.60	มาก
2. ร่วมจัดการศึกษา	4.17	0.64	มาก
3. ร่วมกันจัดการศึกษาและใช้ทรัพยากรให้เกิดประโยชน์	4.14	0.69	มาก
4. ส่งเสริมสนับสนุนการจัดกิจกรรมการเรียนรู้ร่วมกัน	4.09	0.73	มาก
5. ให้ความช่วยเหลือทางด้านวิชาการ	4.12	0.70	มาก
6. ส่งเสริมการพัฒนาแหล่งเรียนรู้ทั้งด้านคุณภาพและปริมาณ	4.20	0.61	มาก
<b>รวม</b>	<b>4.16</b>	<b>0.56</b>	<b>มาก</b>

จากตาราง 15 พบว่า ความสำเร็จในการบริหารด้านการเป็นหน่วยบริการทางการศึกษาของท้องถิ่น โดยภาพรวมมีระดับความคิดเห็นอยู่ในระดับมาก ( $\bar{X}=4.16$ ) เมื่อพิจารณาเป็นรายข้อปรากฏว่า ข้อที่มีค่าเฉลี่ยสูงสุด ได้แก่ การประชาสัมพันธ์ และสร้างความเข้าใจต่อบุคคล ครอบครัว ชุมชน องค์กรชุมชน องค์กรปกครองส่วนท้องถิ่น ฯลฯ ในเรื่องเกี่ยวกับสิทธิในการจัดการศึกษาขั้นพื้นฐานการศึกษา ( $\bar{X}=4.23$ ) รองลงมา ได้แก่ การส่งเสริมและพัฒนาแหล่งเรียนรู้ทั้งด้านคุณภาพและปริมาณเพื่อการเรียนรู้ตลอดชีวิตอย่างมีประสิทธิภาพ ( $\bar{X}=4.20$ ) และข้อที่มีค่าเฉลี่ยต่ำสุด ได้แก่ การส่งเสริมสนับสนุน การจัดกิจกรรมการเรียนรู้ร่วมกันระหว่างสถานศึกษากับบุคคล ครอบครัว ชุมชน ชุมชนองค์กร องค์กรปกครองส่วนท้องถิ่น ฯลฯ ( $\bar{X}=4.09$ )

ตาราง 16 แสดงผลการสำเร็จความคิดเห็นที่มีต่อความสำเร็จในการบริหารด้านการเป็นหน่วยนำสังคมของชุมชน

ความสำเร็จในการบริหาร	$\bar{X}$	S.D.	ระดับ ความคิดเห็น
<b>การเป็นหน่วยนำสังคมของชุมชน</b>			
7. จัดกระบวนการเรียนรู้ร่วมกับบุคคล ครอบครัว และชุมชน	4.19	0.63	มาก
8. สร้างเสริมความเข้มแข็งของชุมชน ด้วยกระบวนการเรียนรู้	4.07	0.79	มาก
9. ส่งเสริมให้ชุมชนมีการจัดการศึกษาอบรม	4.00	0.79	มาก
10. ส่งเสริมให้ชุมชนมีการแสวงหาความรู้ ข้อมูล ข่าวสาร	4.10	0.64	มาก
11. พัฒนาชุมชนให้สอดคล้องกับสภาพปัญหา ความต้องการ	4.22	0.64	มาก
12. หาวิธีการสนับสนุนการแลกเปลี่ยนประสบการณ์	4.21	0.59	มาก
<b>รวม</b>	<b>4.13</b>	<b>0.56</b>	<b>มาก</b>

จากตาราง 16 พบว่า ความสำเร็จในการบริหารด้านการเป็นหน่วยนำสังคมของชุมชน โดยภาพรวมมีระดับความคิดเห็นอยู่ในระดับมาก ( $\bar{X}=4.13$ ) เมื่อพิจารณาเป็นรายข้อปรากฏว่าข้อที่มีค่าเฉลี่ยสูงสุด ได้แก่ การพัฒนาชุมชนให้สอดคล้องกับสภาพปัญหาและความต้องการ ( $\bar{X}=4.22$ ) รองลงมา ได้แก่ การหาวิธีการสนับสนุนให้มีการแลกเปลี่ยนประสบการณ์ระหว่างชุมชน ( $\bar{X}=4.21$ ) และข้อที่มีค่าเฉลี่ยต่ำสุด ได้แก่ ส่งเสริมให้ชุมชนมีการจัดการศึกษาอบรม ( $\bar{X}=4.00$ )



ตาราง 17 แสดงผลการสำเร็จความคิดเห็นที่มีต่อความสำเร็จในการบริหาร  
ด้านความสามารถในการดำเนินงานได้ด้วยตนเอง

ความสำเร็จในการบริหาร	$\bar{X}$	S.D.	ระดับ ความคิดเห็น
<b>ความสามารถในการดำเนินงานได้ด้วยตนเอง</b>			
13. มีรูปแบบโครงสร้างส่วนงานที่เหมาะสมกับบริบท	4.28	0.54	มาก
14. มีทรัพยากรทางการศึกษาที่เหมาะสมตามความจำเป็น	4.22	0.55	มาก
15. มีบุคลากรที่เหมาะสมตามความจำเป็น	4.21	0.57	มาก
16. มีความเชี่ยวชาญด้านการกำกับดูแล สนับสนุน	4.20	0.60	มาก
17. มีศักยภาพเพียงพอที่จะบริหารงานด้วยตนเอง	4.33	0.60	มาก
18. จัดบริหารและพัฒนาการศึกษาได้อย่างเข้มแข็ง	4.35	0.56	มาก
19. กรรมการสถานศึกษาเป็นที่ยอมรับของชุมชน	4.40	0.59	มาก
20. ผู้บริหารมีความรู้ ความสามารถ เป็นที่ยอมรับ	4.38	0.62	มาก
21. ข้าราชการครูและบุคลากรทางการศึกษา เป็นที่ยอมรับ	4.34	0.56	มาก
<b>รวม</b>	<b>4.30</b>	<b>0.43</b>	<b>มาก</b>

จากตาราง 17 พบว่า ความสำเร็จในการบริหารด้านความสามารถในการดำเนินงานได้ด้วยตนเอง โดยภาพรวมมีระดับความคิดเห็นอยู่ในระดับมาก ( $\bar{X}=4.30$ ) เมื่อพิจารณาเป็นรายข้อปรากฏว่า ข้อที่มีค่าเฉลี่ยสูงสุด ได้แก่ คณะกรรมการสถานศึกษาขั้นพื้นฐานมีความรู้ความสามารถ เป็นที่ยอมรับของชุมชนและสังคม ( $\bar{X}=4.40$ ) รองลงมาได้แก่ ผู้บริหาร มีความรู้ความสามารถ เป็นที่ยอมรับของชุมชนและสังคม ( $\bar{X}=4.38$ ) และข้อที่มีค่าเฉลี่ยต่ำสุด ได้แก่ เป็นองค์กรที่มีความเชี่ยวชาญด้านการกำกับดูแล สนับสนุน ส่งเสริมประสานงาน ( $\bar{X}=4.20$ )

ตาราง 18 แสดงผลการสำเร็จความคิดเห็นที่มีต่อความสำเร็จในการบริหารด้านความมีอิสระและคล่องตัวในการบริหารจัดการภายใต้กรอบนโยบายที่กำหนดเอง

ความสำเร็จในการบริหาร	$\bar{X}$	S.D.	ระดับ ความคิดเห็น
<b>ความมีอิสระและคล่องตัวในการบริหารจัดการภายใต้กรอบนโยบายที่กำหนดเอง</b>			
22. สถานศึกษามีความพร้อมและเหมาะสม	4.39	0.54	มาก
23. สถานศึกษามีการบริหารและจัดการการศึกษาด้วยตนเอง	4.41	0.51	มาก
24. สถานศึกษามีความเป็นเอกภาพด้านมาตรฐาน	4.44	0.54	มาก
25. สถานศึกษามีการประกันคุณภาพ	4.49	0.56	มาก
26. สถานศึกษามุ่งเน้นการมีส่วนร่วมของชุมชน	4.37	0.59	มาก
27. สถานศึกษามุ่งเน้นการบริหารและการจัดการศึกษา	4.40	0.62	มาก
28. สถานศึกษามีการสร้างกลไกการบริหารเพื่อเพิ่มคุณภาพ	4.37	0.60	มาก
29. ผู้บริหารสถานศึกษารับผิดชอบในการตัดสินใจ	4.44	0.63	มาก
30. สถานศึกษามีอิสระในการตัดสินใจในงานวิชาการ	4.40	0.60	มาก
31. สถานศึกษามีอิสระในการตัดสินใจในงานงบประมาณ	4.43	0.57	มาก
32. สถานศึกษามีอิสระในการตัดสินใจในงานบุคคล	4.46	0.57	มาก
33. สถานศึกษามีอิสระในการตัดสินใจในการบริหารทั่วไป	4.49	0.53	มาก
<b>รวม</b>	<b>4.42</b>	<b>0.42</b>	<b>มาก</b>

จากตาราง 18 พบว่า ความสำเร็จในการบริหารด้านความมีอิสระและคล่องตัวในการบริหารจัดการภายใต้กรอบนโยบายที่กำหนดเอง โดยภาพรวมมีระดับความคิดเห็นอยู่ในระดับมาก ( $\bar{X}=4.42$ ) เมื่อพิจารณาเป็นรายข้อปรากฏว่า ข้อที่มีค่าเฉลี่ยสูงสุด ได้แก่ สถานศึกษามีการประกันคุณภาพในสถานศึกษาเพื่อรองรับการประเมินคุณภาพภายนอก มีการตรวจสอบและเปิดเผยต่อสาธารณชนเป็นที่ยอมรับของสังคม ( $\bar{X}=4.49$ ) และ สถานศึกษามีอิสระในการตัดสินใจโดยสมบูรณ์ในการบริหารทั่วไป ( $\bar{X}=4.49$ ) รองลงมา ได้แก่ สถานศึกษามีอิสระในการตัดสินใจโดยสมบูรณ์ในการบริหารงานบุคคล ( $\bar{X}=4.46$ ) และข้อที่มีค่าเฉลี่ยต่ำสุด ได้แก่ สถานศึกษามุ่งเน้นการมีส่วนร่วมของชุมชน และผู้มีส่วนได้เสีย โดยการสร้างเครือข่ายความร่วมมือกับหน่วยงาน องค์กรและบุคคลทั้งภาครัฐและเอกชน และการร่วมกลุ่มสถานศึกษา ( $\bar{X}=4.37$ )

ตาราง 19 แสดงผลการสำเร็จความคิดเห็นที่มีต่อความสำเร็จในการบริหาร  
ด้านการมีวิสัยทัศน์ พันธกิจ เป้าหมาย และแผนพัฒนาที่ดี

ความสำเร็จในการบริหาร	$\bar{X}$	S.D.	ระดับ ความคิดเห็น
<b>การมีวิสัยทัศน์ พันธกิจ เป้าหมาย และแผนพัฒนาที่ดี</b>			
34. สถานศึกษามีการสร้างกลไกที่นำไปสู่ความสำเร็จ	4.50	0.53	มาก
35. สถานศึกษามีการปรับเปลี่ยนการบริหาร เป็นมุ่งผลสัมฤทธิ์	4.38	0.65	มาก
36. มีดัชนีชี้วัดความสำเร็จของงานอย่างเป็นรูปธรรม	4.43	0.59	มาก
37. ผู้บริหารสถานศึกษามีภาวะผู้นำเต็มศักยภาพ	4.47	0.62	มาก
38. ผู้บริหารสถานศึกษาเป็นนักประสาน ในการสร้างความสัมพันธ์	4.43	0.64	มาก
39. สถานศึกษามีวิสัยทัศน์ที่กว้างไกล	4.45	0.61	มาก
<b>รวม</b>	<b>4.44</b>	<b>0.50</b>	<b>มาก</b>

จากตาราง 19 พบว่า ความสำเร็จในการบริหารด้านการมีวิสัยทัศน์ พันธกิจ เป้าหมาย และแผนพัฒนาที่ดี โดยภาพรวมมีระดับความคิดเห็นอยู่ในระดับมาก ( $\bar{X}=4.44$ ) เมื่อพิจารณาเป็นรายข้อปรากฏว่า ข้อที่มีค่าเฉลี่ยสูงสุด ได้แก่ สถานศึกษามีการสร้างกลไกการบริหารที่นำไปสู่ความสำเร็จ ( $\bar{X}=4.50$ ) รองลงมา ได้แก่ ผู้บริหารสถานศึกษามีภาวะผู้นำเต็มศักยภาพ และเป็นผู้บริหารมืออาชีพมีความสามารถเป็นผู้นำทางวิชาการ ( $\bar{X}=4.47$ ) และข้อที่มีค่าเฉลี่ยต่ำสุด ได้แก่ สถานศึกษามีการปรับเปลี่ยนการบริหารเป็นการบริหารแบบมุ่งผลสัมฤทธิ์ ( $\bar{X}=4.38$ )

ตาราง 20 แสดงผลการสำเร็จความคิดเห็นที่มีต่อความสำเร็จในการบริหาร  
ด้านการรวมพลังและสร้างเครือข่ายความร่วมมือ

ความสำเร็จในการบริหาร	$\bar{X}$	S.D.	ระดับ ความคิดเห็น
<b>การรวมพลังและสร้างเครือข่ายความร่วมมือ</b>			
40. มีการรวมพลังในการดำเนินงาน โดยสร้างเครือข่าย	4.42	0.60	มาก
41. มีการรวมกลุ่มสถานศึกษาเพื่อเพิ่มประสิทธิภาพ	4.40	0.59	มาก
42. มุ่งเน้นการมีส่วนร่วมได้ส่วนเสียต่อการตัดสินใจ ในสถานศึกษา	4.45	0.56	มาก
<b>รวม</b>	<b>4.43</b>	<b>0.51</b>	<b>มาก</b>

จากตาราง 20 พบว่า ความสำเร็จในการบริหารด้านการรวมพลังและสร้างเครือข่าย  
ความร่วมมือ โดยภาพรวมมีระดับความคิดเห็นอยู่ในระดับมาก ( $\bar{X}=4.43$ ) เมื่อพิจารณา  
เป็นรายข้อปรากฏว่า ข้อที่มีค่าเฉลี่ยสูงสุด ได้แก่ สถานศึกษามุ่งเน้นให้หน่วยงาน องค์กร และ  
บุคคล มีส่วนได้ส่วนเสียต่อการตัดสินใจต่าง ๆ ที่เกิดขึ้นในสถานศึกษาในลักษณะการสร้าง  
ฉันทามติจากผู้มีส่วนร่วม ( $\bar{X}=4.45$ ) รองลงมา ได้แก่ สถานศึกษามีการรวมพลังในการดำเนินงาน  
โดยสร้างเครือข่ายความร่วมมือกับองค์กร/บุคคลทั้งภาครัฐและเอกชน ( $\bar{X}=4.42$ ) และข้อที่มี  
ค่าเฉลี่ยต่ำสุด ได้แก่ กลุ่มตัวอย่างมีระดับความคิดเห็นมาก ได้แก่ สถานศึกษามีการรวมกลุ่ม  
สถานศึกษาเพื่อใช้เป็นแนวทางในการเพิ่มประสิทธิภาพ ( $\bar{X}=4.40$ )

ตาราง 21 แสดงผลค่าสัมประสิทธิ์สหสัมพันธ์ระหว่างตัวแปรพยากรณ์  
และค่าสัมประสิทธิ์สหสัมพันธ์ระหว่างตัวแปรเกณฑ์กับตัวแปรพยากรณ์

ตัวแปร	สมรรถนะ								การมี วิสัยทัศน์
	ความสำเร็จ ในการบริหาร ..SBM	การมุ่ง ผลสัมฤทธิ์	การบริการ ที่ดี	การ พัฒนา ตนเอง	การ ทำงาน เป็นทีม	การวิเคราะห์ และ สังเคราะห์	การสื่อสาร และการจูงใจ	การพัฒนา ศักยภาพ ของบุคลากร	
	y	X <sub>1</sub>	X <sub>2</sub>	X <sub>3</sub>	X <sub>4</sub>	X <sub>5</sub>	X <sub>6</sub>	X <sub>7</sub>	X <sub>8</sub>
y	1.000								
X <sub>1</sub>	.404	1.000							
X <sub>2</sub>	.582	.601	1.000						
X <sub>3</sub>	.654	.508	.589	1.000					
X <sub>4</sub>	.654	.426	.539	.629	1.000				
X <sub>5</sub>	.698	.496	.633	.625	.739	1.000			
X <sub>6</sub>	.614	.424	.501	.681	.609	.726	1.000		
X <sub>7</sub>	.718	.445	.532	.588	.650	.705	.634	1.000	
X <sub>8</sub>	.708	.496	.602	.582	.651	.708	.584	.741	1.000

\*\* P ≤ .01

\* P ≤ .05

จากตาราง 21 พบว่า ค่าสหสัมพันธ์ระหว่างตัวแปรพยากรณ์ด้วยกันทั้ง 8 ตัว จำนวน 28 คู่ มีนัยสำคัญทางสถิติ ทั้ง 28 ค่าสัมประสิทธิ์สหสัมพันธ์ มีขนาดตั้งแต่ 0.424 ถึง 0.741 โดยตัวแปรพยากรณ์ที่มีค่าความสัมพันธ์กันสูงสุด 3 ลำดับแรก ได้แก่ ด้านการพัฒนาศักยภาพของบุคลากรกับการมีวิสัยทัศน์ รองลงมา ด้านการทำงานเป็นทีมกับด้านการวิเคราะห์และสังเคราะห์ และด้านการวิเคราะห์และสังเคราะห์กับการสื่อสารและการจูงใจ มีค่าสัมประสิทธิ์สหสัมพันธ์ 0.741, 0.739 และ 0.726 ตามลำดับ

สำหรับค่าสหสัมพันธ์ระหว่างตัวแปรเกณฑ์กับตัวแปรพยากรณ์จำนวน 8 ค่า มีนัยสำคัญทางสถิติ ทั้ง 8 ค่า ค่าสัมประสิทธิ์สหสัมพันธ์ มีขนาดตั้งแต่ 0.404 ถึง 0.718 โดยตัวแปรพยากรณ์ที่มีค่าความสัมพันธ์ทางบวกกับตัวแปรเกณฑ์สูงสุด 3 ลำดับแรก ได้แก่ ด้านการพัฒนาศักยภาพของบุคลากร ( $X_7$ ) ด้านการมีวิสัยทัศน์ ( $X_8$ ) และด้านการวิเคราะห์และสังเคราะห์ ( $X_5$ ) มีค่าสัมประสิทธิ์สหสัมพันธ์ เท่ากับ 0.718, 0.708 และ 0.698 ตามลำดับ ส่วนตัวแปรพยากรณ์ที่มีความสัมพันธ์กับตัวแปรเกณฑ์ต่ำสุด ได้แก่ ด้านการมุ่งผลสัมฤทธิ์ ( $X_1$ ) มีค่าสหสัมพันธ์ เท่ากับ 0.404

**ตาราง 22 แสดงผลค่าสัมประสิทธิ์การถดถอยของตัวแปรพยากรณ์ในรูปคะแนนดิบ และคะแนนมาตรฐาน ค่าประสิทธิ์สหสัมพันธ์พหุคูณ ค่าอำนาจในการพยากรณ์ ค่าความคลาดเคลื่อนมาตรฐานในการพยากรณ์ และค่าคงที่ของสมการพยากรณ์ในรูปคะแนนดิบ**

ตัวแปรพยากรณ์	b	SE <sub>b</sub>	$\beta$	t	Sig.
$X_1$	-.114	.059	-.104	-1.946	.053
$X_2$	.109	.061	.111	1.807	.072
$X_3$	.193	.058	.215	3.338	.001
$X_4$	.067	.052	.086	1.293	.197
$X_5$	.116	.068	.135	1.692	.092
$X_6$	.014	.053	.017	.256	.798
$X_7$	.208	.055	.257	3.758	.000
$X_8$	.179	.057	.217	3.124	.002
R = 0.83	S.E. <sub>est</sub> = 0.24			F = 49.11	
R <sup>2</sup> = 0.66	R <sup>2</sup> <sub>edj</sub> = 0.65			a = 1	

จากตาราง 22 พบว่าตัวแปรพยากรณ์ทั้ง 8 ตัว นั้น มีตัวแปรพยากรณ์ที่มีค่าสัมประสิทธิ์การถดถอยของตัวแปรพยากรณ์ มีนัยสำคัญทางสถิติที่ระดับ .05 จำนวน 3 ตัว ประกอบด้วยตัวแปรพยากรณ์ด้านการพัฒนาตนเอง ( $X_3$ ) ด้านการพัฒนาศักยภาพของบุคลากร ( $X_7$ ) และด้านการมีวิสัยทัศน์ ( $X_8$ )

ค่าสหสัมพันธ์พหุคูณของตัวแปรเกณฑ์ กับตัวแปรพยากรณ์กับตัวแปรพยากรณ์ 3 ตัว มีค่าเท่ากับ 0.83 อำนาจในการพยากรณ์ เท่ากับ ร้อยละ 95 โดยมีความคลาดเคลื่อนในการพยากรณ์ ( $SE_{est}$ ) เท่ากับ 0.24 และมีค่าคงที่ของสมการพยากรณ์ในรูปคะแนนดิบ (a) เท่ากับ 1 สามารถสร้างสมการพยากรณ์ ความสำเร็จใจการบริหารโดยใช้โรงเรียนเป็นฐานของโรงเรียนผู้นำ การเปลี่ยนแปลง ในรูปคะแนนดิบ และคะแนนมาตรฐาน ตามลำดับ ดังนี้

$$\hat{Y} = .995^{**} + -.114 X_1 + .109 X_2 + .193^{**} X_3 + .067 X_4 + .116 X_5 + .014 X_6 + .208^{**} X_7 + .179^{**} X_8$$

$$\hat{Z} = -.104 X_1 + .111 X_2 + .215^{**} X_3 + .086 X_4 + .135 X_5 + .017 X_6 + .257^{**} X_7 + .217^{**} X_8$$