

## บทที่ 2

### เอกสารและงานวิจัยที่เกี่ยวข้อง

เอกสารและงานวิจัยที่เกี่ยวข้องสำหรับการศึกษาปัญหาการดำเนินงานประกันคุณภาพ การศึกษาของบุคลากรในสถานศึกษา สังกัดสำนักงานคณะกรรมการการอาชีวศึกษา ภาคเหนือ ผู้ศึกษาค้นคว้าได้ศึกษาเอกสารและงานวิจัยที่เกี่ยวข้องดังนี้

1. การประกันคุณภาพการศึกษา
  - 1.1 ความหมายการประกันคุณภาพการศึกษา
  - 1.2 แนวคิดการประกันคุณภาพการศึกษา
  - 1.3 หลักการประกันคุณภาพการศึกษา
  - 1.4 คุณภาพ และมาตรฐานของการอาชีวศึกษา
  - 1.5 การดำเนินการจัดระบบประกันคุณภาพการศึกษาภายในสถานศึกษา
  - 1.6 การจัดทำรายงานประเมินตนเองหรือรายงานประจำปี
2. โครงสร้างสำนักงานคณะกรรมการการอาชีวศึกษา
3. ปัจจัยการบริหารสถานศึกษา
4. แนวคิด และทฤษฎีเกี่ยวกับทัศนคติ
5. งานวิจัยที่เกี่ยวข้อง

#### 1. การประกันคุณภาพการศึกษา

การประกันคุณภาพสำหรับประเทศที่เจริญแล้วถือเป็นเรื่องที่สำคัญและมีการทำ ต่อเนื่องมานับร้อยปีซึ่งไม่ใช่เรื่องใหม่ เพียงแต่ประเทศไทยเพิ่งจะมีการตื่นตัวกันมากในช่วงของ การปฏิรูปการศึกษา(ดร.วิจิตร ศรีสอ้าน, 2544, หน้า 63) ศึกษาการจัดการศึกษาให้มีคุณภาพ และได้มาตรฐานสอดคล้องกับความต้องการของบุคคลและสังคมมีความสำคัญยิ่ง การพัฒนา คุณภาพการศึกษาจำเป็นต้องบริหารจัดการศึกษาในเชิงคุณภาพการศึกษาเป็นกลไก ที่เสริมและผลักดันให้กระบวนการทำงานในทุกกระดับและบุคลากรที่เกี่ยวข้องดำเนินไปอย่างสอดคล้อง

รับกันเป็นระบบ ( กรมวิชาการ, 2544, หน้า 1-3 ) ผสมผสานอยู่ในกระบวนการบริหารและจัดการเรียนการสอนตามปกติของสถานศึกษาเพื่อพัฒนาคุณภาพของผู้เรียนอย่างต่อเนื่องตลอดเวลา การประเมินคุณภาพภายในจึงเป็นงานสำคัญของสถานศึกษา โดยสถานศึกษาเพื่อผู้เรียนและสังคมโดยรวม( สำนักงานคณะกรรมการการศึกษาแห่งชาติ, 2545, หน้า 2 )

ในการศึกษาค้นคว้าครั้งนี้ ผู้ศึกษาค้นคว้าได้ศึกษาเรื่องการประกันคุณภาพการศึกษาในประเด็นต่าง ๆ ดังนี้

### 1.1 ความหมายการประกันคุณภาพการศึกษา

ได้มีนักวิชาการหลายท่านให้ความหมายการประกันคุณภาพการศึกษาไว้ ดังนี้

กลุ่มพัฒนามาตรฐานพัฒนาคุณภาพการศึกษา ศาสนา และวัฒนธรรม เขตการศึกษา 3 ( 2541 : 6 ) กล่าวว่า การประกันคุณภาพการศึกษา หมายถึงกระบวนการที่จะยกระดับมาตรฐานจนสถานบันการศึกษานั้นได้รับรองมาตรฐาน สามารถสร้างความเชื่อมั่นได้ว่าเป็นสถานบันที่สามารถจัดการศึกษาได้อย่างมีคุณภาพ ผู้จบการศึกษามีคุณภาพตามมาตรฐานที่กำหนด

สำนักงานคณะกรรมการการศึกษาเอกชน (วารินทร์ สิ้นสูงสุด, 2542, หน้า 116 , อ้างอิงมาจาก สำนักงานคณะกรรมการการศึกษาเอกชน, 2540) กล่าวว่า การประกันคุณภาพการศึกษา หมายถึง การให้ความมั่นใจแก่ผู้รับบริการและหน่วยงานที่เกี่ยวข้องว่าโรงเรียนเอกชนมีแนวทางจัด และพัฒนาการศึกษาที่ชัดเจนและสอดคล้องกับหลักการ นโยบายและจุดเน้นของแผนการศึกษาที่ดีของผู้เรียนแต่ละคนและทุกคน

สภาสถาบันราชภัฏ (<http://www.rajabhat.ac.th/ga/ga2.htm>) ได้กล่าวถึงการประกันคุณภาพการศึกษา หมายถึง การประกันว่าสถาบัน คณะหรือโปรแกรม ดำเนินงานได้ผลตามเกณฑ์ที่ตั้งไว้ก่อนเป็นการล่วงหน้าหรือการประกันว่าสถาบันดำเนินงานบรรลุผลตามพันธกิจ และเป็นไปตามความคาดหวังของนักศึกษาผู้ปกครอง ผู้สนับสนุนหรือสังคมโดยส่วนรวม

กษมา วรวรรณ ณ อยุธยา (2541, หน้า 16) ให้ความหมายไว้ว่าการประกันคุณภาพการศึกษา หมายถึงระบบประกันคุณภาพที่เกิดขึ้นเพื่อให้มั่นใจได้ว่าการจัดการศึกษาจะบรรลุจุดสำคัญคือ เด็กได้รับการพัฒนาที่สมดุลทั้งทางด้านร่างกาย จิตใจ และสติปัญญา อย่างน้อยในระดับพื้นฐานที่เด็กไทยทุกคนพึงได้รับและมีโอกาสพัฒนาเต็มตามศักยภาพของแต่ละคน

ทบวงมหาวิทยาลัย (วารินทร์ สิ้นสูงสุด, 2542, หน้า 116 , อ้างอิงใน ทบวงมหาวิทยาลัย.2541) ได้กล่าวว่าการประกันคุณภาพการศึกษา คือกิจกรรมหรือแนวปฏิบัติใดๆ ที่หากได้ดำเนินการตามระเบียบและแผนที่ตั้งไว้แล้วจะทำให้เกิดความมั่นใจว่าจะได้ผลผลิตของการศึกษาที่มีคุณภาพตามคุณลักษณะที่พึงประสงค์

สมศักดิ์ สิ้นธุระเวชญ์ (2542, หน้า 152) ได้กล่าวไว้ว่า การประกันคุณภาพการศึกษา (quality assessment ) คือกระบวนการหรือแนวปฏิบัติในการตรวจสอบคุณภาพการศึกษาตามมาตรฐานที่กำหนด ประกอบด้วย การทบทวนคุณภาพการศึกษาของโรงเรียน (external school review) การประเมินเพื่อรับรองมาตรฐานการศึกษาของโรงเรียน (accreditation) การประเมินผลการพัฒนาคุณภาพการศึกษาในภาพรวม หรือการประเมินคุณภาพการศึกษา ( total quality education )

สงบ ลักษณะ ( <http://www.onesqa.or.th/article/index1.html> ) ได้กล่าวถึงความหมายการประกันคุณภาพการศึกษาไว้ว่า เป็นกระบวนการวางแผน และกระบวนการจัดการของผู้รับผิดชอบจัดการศึกษาที่จะรับประกันให้สังคมเชื่อมั่นว่าจะพัฒนาให้ผู้เรียนเกิดการเรียนรู้ ให้ครบถ้วนตามมาตรฐานคุณภาพที่ระบุไว้ในหลักสูตร และตรงกับความมุ่งหวังของสังคม

จากความหมายข้างต้นนี้ สรุปได้ว่า การประกันคุณภาพการศึกษาเป็นกระบวนการในการตรวจสอบและรับรองการจัดการศึกษาของสถานศึกษาเพื่อสร้างความมั่นใจให้กับสังคมถึงคุณภาพของนักเรียนที่ได้จากสถานศึกษานั้น

## 1.2 แนวคิดการประกันคุณภาพการศึกษา

ได้มีนักวิชาการหลายท่านได้กล่าวไว้เกี่ยวกับแนวคิดการประกันคุณภาพการศึกษาได้ดังนี้

อำรุง จันทวานิช ( 2542, หน้า 79 – 80 ) ได้กล่าวถึงแนวคิดในการประกันคุณภาพว่าการศึกษายเป็นวิธีการหรือกลยุทธ์ที่กำหนดแนวปฏิบัติหรือแนวทางในการดำเนินงานในการจัดการศึกษาที่เป็นหลักประกันว่านักเรียนมีคุณภาพตามมาตรฐานการศึกษาและเป็นที่ยอมรับของสังคม ประกอบด้วยการดำเนินงาน 3 ประการ คือ

1. การควบคุมคุณภาพ (Quality Control ) คือกระบวนการหรือการปฏิบัติที่นำการศึกษาเข้าสู่คุณภาพ ประกอบด้วย

1.1 การกำหนดมาตรฐาน ด้านผลผลิต บัณฑิตและกระบวนการ

1.2 การพัฒนาเข้าสู่มาตรฐาน หมายถึงการพัฒนาบัณฑิตทางการศึกษาต่าง ๆ ได้แก่ การพัฒนาครูผู้สอน ผู้บริหารสถานศึกษา คณาจารย์ ผู้บริหารทางการศึกษา และการสนับสนุนปัจจัยที่ส่งเสริมการจัดการศึกษาของสถานศึกษา

2. การตรวจสอบและการแทรกแซงคุณภาพการศึกษา ( Quality Audit and Intervention) คือ กระบวนการหรือแนวปฏิบัติในการดำเนินงานเพื่อการปรับปรุงคุณภาพการศึกษาประกอบด้วย

2.1 การประเมินความก้าวหน้าของการจัดการศึกษาและการจัดทำรายงานของสถานศึกษาต่อประชาชนและหน่วยงานที่เกี่ยวข้อง มีลักษณะเป็นการติดตามและตรวจสอบของสถานศึกษา(Internal Audit)

2.2 การติดตามหรือตรวจสอบของหน่วยงานที่เกี่ยวข้อง (External Audit)

2.3 มาตรฐานการปรับปรุงคุณภาพสถานศึกษาที่มีคุณภาพที่ไม่ถึงเกณฑ์มาตรฐานของหน่วยงานที่เกี่ยวข้อง (quality intervention)

3. การประเมินคุณภาพของนักศึกษา (Quality Intervention) คือกระบวนการหรือแนวปฏิบัติในการควบคุมคุณภาพนักศึกษาตามมาตรฐานนักศึกษาที่กำหนด ประกอบด้วย

3.1 การทบทวนคุณภาพนักศึกษาของสถานศึกษา (External School Review)

3.2 การประเมินผลการพัฒนาคุณภาพการศึกษาในภาพรวมหรือประเมินคุณภาพการศึกษา (Total Quality Assessment)

การดำเนินการทั้ง 3 ประการ เป็นกระบวนการที่มีความสัมพันธ์และส่งผลซึ่งกันและกัน ขบวนการแทรกแซงคุณภาพการศึกษา สามารถดำเนินการทั้งในระหว่างกิจกรรม การควบคุมคุณภาพการศึกษาและในกิจกรรมการประเมินคุณภาพการศึกษา

กรมวิชาการ (2544, หน้า 5-8) ได้กล่าวถึงแนวคิดเกี่ยวกับการประกันคุณภาพการศึกษาไว้ดังนี้

การประกันคุณภาพ (Quality assessment) เป็นศัพท์ทางวิชาการที่วงการศึกษายืมมาจากวงการธุรกิจและอุตสาหกรรมและนำเข้ามาใช้เพื่อการบริหารและการจัดการเชิงคุณภาพในทางอุตสาหกรรมโดยแบ่งออกเป็น 2 ประการใหญ่ๆ คือ แบบที่เน้นการตรวจจับ (Detection) อันได้แก่ การตรวจสอบคุณภาพ (Quality Inspection) และการควบคุมคุณภาพ (Quality Control) ทั้งสองกิจกรรมนี้เน้นพัฒนาความแม่นยำของเครื่องมือและประสิทธิภาพของเทคนิคที่ใช้ในการตรวจจับความผิดที่เกิดขึ้น จุดอ่อนของการบริการและจัดการเชิงคุณภาพแบบนี้คือการลงมือกระทำหลังจากข้อผิดพลาดหรือปัญหาที่เกิดขึ้นแล้ว (Retrospective หรือ Reactive) การบริหารและการจัดการเชิงคุณภาพแบบที่สองที่เป็นสิ่งที่เพิ่งจะเกิดขึ้นสองในทศวรรษหลังนี้มีลักษณะที่เน้นการป้องกันก่อนที่ความผิดจะเกิดขึ้น (Preventive หรือ Proactive) แบ่งย่อยออกได้ 2 ประเภท คือ การประกันคุณภาพและการจัดการเชิงคุณภาพและการจัดการเชิงคุณภาพทั่วทั้งระบบ (Total Quality Management หรือ TQM)

การจัดการเชิงคุณภาพทั่วทั้งระบบเป็นระบบแนวคิดการบริหารการจัดการที่ครอบคลุมกิจกรรมทั้งปวงที่ตอบสนองของความคาดหวังและความต้องการต่างๆ ของลูกค้าและชุมชนและเป้าหมายขององค์กรได้อย่างมีประสิทธิภาพ และคุ้มค่าที่สุดโดยการพัฒนาและใช้ประโยชน์สูงสุดจากศักยภาพของพนักงาน ทุกๆ คนในอันที่จะมุ่งไปสู่การปรับปรุงคุณภาพอย่างต่อเนื่อง การประกันคุณภาพเป็นวิวัฒนาการที่ต่อเนื่องมาจากการตรวจสอบและการควบคุมเชิงคุณภาพ การประกันคุณภาพยังมีการเน้นความสำคัญของคุณภาพและประสิทธิภาพของเครื่องมือวัดและเทคนิควิธีวัดสิ่งๆ ที่เพิ่มขึ้นมาก็คือการสร้างความมั่นใจโดยการมีมาตรการป้องกันไม่ให้เกิดความผิดพลาดเกิดขึ้นโดยเริ่มตั้งแต่ขั้นออกแบบ และการปฏิบัติให้เกิดการปรับปรุงพัฒนาคุณภาพอย่างต่อเนื่อง (Continuous Improvement)

ความสัมพันธ์ต่อเนื่องระหว่างการประเมินคุณภาพและการประกันคุณภาพมองได้อย่างชัดเจนในบริบทของการศึกษา เมอร์กาทรอยด์ และมอร์แกน (Murgatroyd – Mogan, 1994) ได้จำแนกลักษณะเด่นของการประกันคุณภาพการศึกษาไว้ 5 ประการ คือ

1. มาตรฐานการศึกษากำหนดโดยผู้เชี่ยวชาญภายนอก
2. มาตรฐานเขียนในรูปความคาดหวังที่โรงเรียนจะต้องบรรลุถึง
3. มาตรฐานต้องสามารถประเมินได้โดยใช้เกณฑ์ที่เป็นปรนัย
4. มาตรฐานต้องใช้อย่างเสมอภาค ไม่มีการยกเว้นโดยปราศจากเหตุผล
5. การประกันคุณภาพการศึกษาจะประกอบด้วยการตรวจสอบและทบทวน (audit and review) การทดสอบด้วยแบบทดสอบมาตรฐานและการประเมินคุณภาพการศึกษา

สำนักงานคณะกรรมการการศึกษาแห่งชาติ (2543, หน้า 7-8) ได้กล่าวถึงแนวคิดเกี่ยวกับระบบการประกันคุณภาพทางการศึกษาไว้ มีการดำเนินงาน 3 ขั้นตอน ดังนี้

1. การควบคุมคุณภาพเป็นการกำหนดมาตรฐานคุณภาพและการพัฒนาสถานศึกษาให้เข้าสู่มาตรฐาน
2. การตรวจสอบคุณภาพเป็นการตรวจสอบและติดตามผลการดำเนินงานให้เป็นไปตามมาตรฐานที่กำหนด
3. การประเมินคุณภาพเป็นการประเมินคุณภาพของสถานศึกษาโดยหน่วยงานที่กำกับดูแลในเขตพื้นที่ ซึ่งถึงแม้จะเป็นบุคคลภายนอก แต่ยังถือว่าเป็นการประเมินภายใน เพราะดำเนินการโดยหน่วยงานที่อยู่ในสายการบริหารสถานศึกษา ซึ่งจะดำเนินการตรวจสอบสถานศึกษาเป็นระยะๆ ตามที่กำหนดจากหน่วยงานต้นสังกัด เพื่อให้ความช่วยเหลือและส่งเสริมสนับสนุนให้สถานศึกษามีการพัฒนาคุณภาพอันเป็นการเตรียมความพร้อมก่อนรับการประเมินภายนอกจากสำนักงานรับรองมาตรฐานและประเมินคุณภาพการศึกษา

แนวคิดตามหลักบริหารการประกันคุณภาพภายในเป็นกระบวนการบริหารจัดการเพื่อให้บรรลุเป้าหมายในการพัฒนาคุณภาพให้เป็นไปตามมาตรฐานที่ต้องการ ผู้บริหารและครูมีการร่วมกันกำหนดเป้าหมายที่ชัดเจน วางแผน (Plan) ปฏิบัติตามแผน (Do) ตรวจสอบและประเมิน (Check) และปฏิบัติการหลังจากทบทวนแก้ไขปรับปรุงแล้ว (Action) เพื่อพัฒนาปรับปรุงคุณภาพให้ดีขึ้นตลอดเวลา

สำนักงานคณะกรรมการการประถมศึกษาแห่งชาติ (2545, หน้า 105) ได้กล่าวว่า การประกันคุณภาพภายในสถานศึกษามีแนวคิดตั้งอยู่บนพื้นฐานของการป้องกันเพื่อให้การดำเนินการของสถานศึกษามีประสิทธิภาพให้ได้ผลผลิตอันได้แก่ผู้เรียนที่มีคุณภาพ โดยมีกระบวนการดำเนินงานที่เป็นกลไกสำคัญอยู่ 3 ขั้นตอน คือ

1. การควบคุมคุณภาพการศึกษา เป็นกระบวนการหรือแนวปฏิบัติที่จะนำการศึกษาเข้าสู่คุณภาพที่มุ่งเน้นเรื่องการกำหนดมาตรฐานด้านผลผลิตกระบวนการและปัจจัยรวมทั้งทำแผนแม่บทและแผนการปฏิบัติการที่มุ่งการนำโรงเรียนเข้าสู่มาตรฐาน

2. การตรวจสอบคุณภาพการศึกษาเป็นกระบวนการหรือแนวปฏิบัติในการดำเนินงานเพื่อปรับปรุงคุณภาพการศึกษาที่มุ่งเน้น

2.1 การดำเนินงานตามแผนที่วางไว้และติดตามประเมินความก้าวหน้าของโรงเรียนรวมทั้งจัดทำรายงานโรงเรียนต่อประชาชนและหน่วยงานที่เกี่ยวข้องซึ่งเป็นลักษณะการติดตามและตรวจสอบการดำเนินงานของโรงเรียนโดยโรงเรียนเอง

2.2 การนิเทศเพื่อสนับสนุนช่วยเหลือหน่วยงานที่เกี่ยวข้อง

2.3 มาตรฐานการปรับปรุงของคุณภาพโรงเรียนที่มีคุณภาพไม่ถึงเกณฑ์มาตรฐานของหน่วยงานที่เกี่ยวข้อง

3. การประเมินคุณภาพการศึกษา เป็นกระบวนการหรือแนวปฏิบัติในการตรวจสอบคุณภาพการศึกษาตามมาตรฐานที่กำหนดโดยหน่วยงานต้นสังกัดที่มุ่งเน้น

3.1 การประเมินผลการพัฒนาคุณภาพภายในภาพรวมหรือการประเมินคุณภาพการศึกษา

3.2 การเตรียมโรงเรียนเพื่อการรับรองการประเมินภายนอก

วิทยาลัยพยาบาลบรมราชชนนี นครพนม มหาวิทยาลัยนครพนม (<http://www.bcnn.ac.th/qa/rib.html>) กล่าวไว้ว่า การประกันคุณภาพการศึกษาคือการประกันคุณภาพการศึกษาเป็นกระบวนการบริหารจัดการที่มีการพัฒนาปรับปรุงอย่างต่อเนื่อง เพื่อพัฒนาระบบการศึกษาให้มีคุณภาพ ซึ่งจะเป็นการสร้างเชื่อมั่นให้แก่ผู้รับบริการทางการศึกษาโดยตรงได้แก่ นักศึกษา ผู้ปกครอง และผู้รับบริการทางอ้อม ได้แก่ สถานประกอบการ ประชาชน และสังคม ซึ่งระบบการประกันคุณภาพการศึกษามีแนวคิดในการดำเนินงาน 3 ขั้นตอน คือ





### 1.3 หลักการประกันคุณภาพการศึกษา

ได้มีผู้กล่าวไว้เกี่ยวกับหลักการประกันคุณภาพการศึกษา ดังนี้

สมศักดิ์ สิ้นธุระเวชญ์ (2542, หน้า 151 – 152) ได้กล่าวถึงหลักการการประกันคุณภาพการศึกษาไว้ดังนี้

1. รัฐกระจายอำนาจการกำหนดนโยบายการบริหาร งานวิชาการ งบประมาณ บุคลากรและทรัพยากรในเขตพื้นที่การศึกษาสถานศึกษาทุกระดับและทุกประเภท

2. รัฐสนับสนุนให้ผู้ปกครอง ผู้นำชุมชน องค์กรปกครองท้องถิ่น ได้มีส่วนร่วมในการรับผิดชอบในการจัดการศึกษา

3. รัฐต้องจัดให้มีการควบคุมคุณภาพการศึกษา มีระบบการตรวจสอบและแทรกแซงคุณภาพการศึกษาและระบบประเมินคุณภาพการศึกษา

สำนักงานคณะกรรมการการศึกษาแห่งชาติ (2543, หน้า 11) ได้กล่าวถึงหลักการเกี่ยวกับระบบการประเมินคุณภาพทางการศึกษาไว้ ดังนี้

1. จุดมุ่งหมายของการประกันคุณภาพภายใน คือ การที่สถานศึกษาร่วมกันพัฒนาปรับปรุงคุณภาพให้เป็นไปตามมาตรฐานการศึกษาไม่ใช่การจับผิดหรือทำให้บุคลากรเสียหน้า โดยเป้าหมายสำคัญอยู่ที่การพัฒนาคุณภาพให้เกิดขึ้นกับผู้เรียน

2. การที่จะบรรลุเป้าหมายตามข้อ 1 ต้องทำให้ การประกันคุณภาพการศึกษาเป็นส่วนหนึ่งของกระบวนการการบริหารจัดการและการทำงานของบุคลากรทุกคนในสถานศึกษาไม่ใช่เป็นกระบวนการที่แยกส่วนมากจากการดำเนินงานตามปกติของสถานศึกษาโดยสถานศึกษาจะต้องวางแผนพัฒนาและปฏิบัติการที่มีเป้าหมายชัดเจนตามแผนตรวจสอบประเมินผลและพัฒนาปรับปรุงอย่างต่อเนื่อง มีระบบ มีความโปร่งใส และมีจิตสำนึกในการพัฒนาคุณภาพการทำงาน

3. การประกันคุณภาพเป็นหน้าที่ของบุคลากรทุกคนในสถานศึกษา ไม่ว่าจะเป็นผู้บริหาร ครู – อาจารย์ และบุคลากรอื่น ๆ ในสถานศึกษา โดยการดำเนินงานจะต้องให้ผู้เกี่ยวข้อง เช่น ผู้เรียน ชุมชน เขตพื้นที่ หรือหน่วยงานที่กำกับดูแล เข้ามามีส่วนร่วมในการกำหนดเป้าหมายวางแผน ติดตามประเมินผล พัฒนาปรับปรุง ช่วยกันคิด ช่วยกันทำ ช่วยกันผลักดันให้สถานศึกษามีคุณภาพ เป็นไปตามความต้องการของ สังคม และประเทศชาติ

กรมวิชาการ ( 2544, หน้า 13 – 16 ) ได้กล่าวถึงหลักการการประกันคุณภาพภายในสถานศึกษาไว้ดังนี้

1. คุณภาพการศึกษาในบริบทของการประกันคุณภาพจะเน้นการสร้างควมพึงพอใจให้กับผู้บริโคทั้งภายในและภายนอก

2. การประกันคุณภาพการศึกษาเป็นการบริหารจัดการศึกษาทั้งระบบของสถานศึกษาและเป็นยุทธศาสตร์เชิงรุกที่เน้นเชิงวางแผนและเตรียมการป้องกันล่วงหน้าก่อนที่ปัญหาจะเกิดขึ้นไม่ใช่การแก้สถานการณ์เฉพาะหน้าเพื่อตอบสนองต่อปัญหาที่เกิดขึ้นแล้ว

3. การประกันคุณภาพการศึกษาเป็นการสร้างความมั่นใจที่ตั้งอยู่บนรากฐานของหลักวิชาหลักฐานข้อเท็จจริงที่สามารถตรวจสอบได้ กระบวนการวิเคราะห์และประมวลผลที่เป็นวิทยาศาสตร์หลักธรรมและความสมเหตุสมผล

4. การตรวจสอบ การวัดและประเมินผลในบริบทของการประกันคุณภาพ มีจุดประสงค์สำคัญเพื่อให้ได้ซึ่งข้อมูลย้อนกลับสำหรับใช้ในการวางแผนเพื่อการปรับปรุงคุณภาพอย่างต่อเนื่องมิใช่การจับผิด หรือการตัดสินให้รางวัลหรือการลงโทษ

5. คุณภาพของการออกแบบ ( มาตรฐานการศึกษา หลักสูตรและแผนการสอน ) และกระบวนการทำงาน ( การเรียนการสอน การบริหารหลักสูตร ครูและบุคลากรทางการศึกษา ) เป็นองค์ประกอบสำคัญที่นำไปสู่การพัฒนาคุณภาพผู้เรียน

6. การประกันคุณภาพการศึกษาเน้นความสำคัญของการสร้างความรู้ ทักษะ และความมั่นใจแก่บุคลากรที่เกี่ยวข้องทั้งภายในและภายนอกสถานศึกษา เพื่อสร้างโอกาสให้เกิดการมีส่วนร่วมอย่างมีประสิทธิภาพและประสิทธิผล

7. การประกันคุณภาพการศึกษาให้ความสัมพันธ์ต่อการประสานสัมพันธ์ภายในระหว่างหน่วยงานทางการศึกษาทุกระดับ และการร่วมมือของหน่วยงานและองค์กรต่างๆ ในเขตพื้นที่การศึกษา จังหวัด

8. ภาวะความเป็นผู้นำและความเอาจริงเอาจัง ของผู้บริหารสถานศึกษาและการกระจายอำนาจความรับผิดชอบที่เหมาะสมเป็นปัจจัยสำคัญของการประกันคุณภาพการศึกษา

จากที่กล่าวมาข้างต้นสรุปได้ว่า หลักการการประกันคุณภาพการศึกษาคือการที่สถานศึกษาร่วมกันปรับปรุงคุณภาพให้เป็นไปตามมาตรฐานการศึกษา โดยมีการประกันคุณภาพ

การศึกษาเป็นส่วนหนึ่งของกระบวนการบริหารจัดการ และการทำงานของบุคลากรทุกคนในสถานศึกษาเป็นส่วนหนึ่งของกระบวนการบริหารจัดการ และการทำงานของบุคลากรทุกคนในสถานศึกษาโดยให้ผู้เกี่ยวข้องเช่น ผู้เรียน ชุมชน หน่วยงาน เข้ามามีส่วนร่วมในการกำหนดเป้าหมาย วางแผน ติดตาม ประเมินผล ช่วยกันคิดช่วยกันทำ เน้นการสร้างสภาพจิตใจให้กับผู้บริโภคน เป็นการสร้างความมั่นใจที่ตั้งอยู่บนรากฐานของหลักวิชา หลักฐานข้อเท็จจริงที่สามารถตรวจสอบได้

#### 1.4 คุณภาพและมาตรฐานของการอาชีวศึกษา

การจัดการอาชีวศึกษาให้ได้คุณภาพตามต้องการนั้น ได้กำหนดมาตรฐานซึ่งเป็นข้อกำหนด ขอบเขต คุณลักษณะ ระดับคุณภาพ ในการจัดการอาชีวศึกษา 3 ประเภท ได้แก่ มาตรฐานอาชีพ มาตรฐานวิชาชีพ และมาตรฐานการอาชีวศึกษา

**มาตรฐานอาชีพ** (Occupational Standard :OS) หมายถึง สมรรถนะงานหลักและงานย่อยของแต่ละอาชีพ ประกอบด้วยเกณฑ์การปฏิบัติงาน ขอบเขตของงาน ความรู้ที่ต้องใช้ และผลงานที่เป็นรูปธรรม

มาตรฐานอาชีพ เป็นมาตรฐานที่กำหนดโดยเจ้าของอาชีพหรือองค์กรทางวิชาชีพ โดยกำหนดสมรรถนะในงานหลักหรือความสามารถในการปฏิบัติงาน (COMPETENCY BASED) ของอาชีพนั้น ๆ ในหลักการหรือเทคนิคที่นิยมใช้ในการวิเคราะห์ ได้แก่ FUNCTIONAL ANALYSIS เป็นกรอบแนวทางในการพัฒนาหลักสูตร การจัดการเรียนการสอนและฝึกอบรมนักเรียนในอาชีพนหนึ่ง ๆ สามารถกำหนดสมรรถนะต่าง ๆ ออกเป็นระดับหลายระดับตามที่คณะกรรมการกำหนด เช่น กำหนดเป็น 5 ระดับ โดยระดับ 1 เป็นงานประจำค่อนข้างง่ายและพัฒนาขึ้นเป็นลำดับจนถึงระดับ 5 ซึ่งเป็นระดับที่ซับซ้อนของงานในอาชีพนมากที่สุด

**มาตรฐานวิชาชีพ** (VOCATIONAL STANDARD: VS) หมายถึง ข้อกำหนดคุณลักษณะที่พึงประสงค์ของบุคคลด้านวิชาชีพ เพื่อใช้เป็นเกณฑ์ในการกำกับ ดูแล ตรวจสอบ ประเมินผลและประกันคุณภาพผู้สำเร็จการศึกษาด้านอาชีวศึกษา

มาตรฐานวิชาชีพเป็นมาตรฐานเพื่อการพัฒนาหลักสูตรและการจัดการเรียนการสอนที่สอดคล้องกับความต้องการ โดยการมีส่วนร่วมขององค์กรทางวิชาชีพในการจัดทำ

มาตรฐานนั้น ต้องพิจารณาจากมาตรฐานอาชีพ (Occupational Standard : OS) ที่กำหนดจากสมรรถนะของงานหลักแต่ละอาชีพ ร่วมกับองค์ประกอบของการจัดการศึกษาทั้ง 3 ด้าน คือ ทั้งความรู้ ทักษะ และกิจนิสัย เพื่อนำมากำหนดเป็นสมรรถนะหรือความสามารถการศึกษาวิชาชีพของผู้เรียนด้านอาชีวศึกษา โดยการดำเนินการร่วมกันของบุคลากรทางด้านการศึกษาและบุคลากรจากองค์กรทางวิชาชีพระดับประกาศนียบัตรวิชาชีพ (ปวช.) ระดับประกาศนียบัตรวิชาชีพชั้นสูง(ปวส.) และระดับปริญญาสายเทคโนโลยีหรือสายปฏิบัติการ

มาตรฐานการอาชีวศึกษา (Insttutional Standards : IS) หมายถึง ข้อกำหนดในการจัดการอาชีวศึกษาเพื่อเป็นเกณฑ์ในการกำกับดูแลตรวจสอบ ประเมินผลและประกันคุณภาพการจัดการอาชีวศึกษา

### **อุดมการณ์และหลักการในการจัดการอาชีวศึกษา**

อุดมการณ์และหลักการในการจัดการอาชีวศึกษา และการฝึกอบรมวิชาชีพคือการพัฒนาคนระดับกึ่งฝีมือ ระดับฝีมือ ระดับเทคนิคและระดับเทคโนโลยี เพื่อให้เกิดคุณภาพตามสมรรถนะอาชีพที่กำหนดไว้โดยจัดในสถานศึกษาของรัฐ สถานศึกษาของเอกชน สถานประกอบการหรือโดยความร่วมมือระหว่างสถานศึกษากับสถานประกอบการ อย่างต่อเนื่องและมีประสิทธิภาพตามมาตรฐานสากล ทั้งนี้จะต้องสอดคล้องกับแผนพัฒนาเศรษฐกิจและสังคมแห่งชาติ แผนการศึกษาแห่งชาติ ปรัชญาการอาชีวศึกษา ภายใต้การสนับสนุนทรัพยากรตามหลักเศรษฐกิจพอเพียงเพื่อผลิตกำลังคนที่มีคุณภาพให้มีศักยภาพในการพัฒนาประเทศ

รัฐธรรมนูญแห่งราชอาณาจักรไทย พุทธศักราช 2540 พระราชบัญญัติการศึกษา พ.ศ.2542 และแก้ไขเพิ่มเติม (ฉบับที่ 2) และนโยบายด้านการศึกษาของรัฐบาลให้ยึดหลักการจัดการศึกษาเพื่อพัฒนาสังคมไทยให้เป็นสังคมแห่งการเรียนรู้ และเพื่อให้คนไทยทั้งปวงได้รับโอกาสเท่าเทียมกันทางพึ่งตนเองได้ และสามารถแข่งขันได้ในระดับนานาชาติการศึกษา พัฒนาได้อย่างต่อเนื่องตลอดชีวิตอันเป็นเงื่อนไขไปสู่ระบบเศรษฐกิจฐานความรู้ สามารถ

เพื่อให้เป็นไปตามอุดมการณ์และหลักการในการจัดการอาชีวศึกษาดังกล่าว จึงได้กำหนดมาตรฐานและตัวบ่งชี้เพื่อเป็นเกณฑ์ในการกำกับดูแล ตรวจสอบ และประเมินผล สำหรับการประกันคุณภาพภายในสถานศึกษา จำนวน 6 มาตรฐาน 34 ตัวบ่งชี้

## มาตรฐานที่ 1 ผู้เรียนและผู้สำเร็จการศึกษาวิชาชีพ

ข้อกำหนดที่ 1 สถานศึกษาควรจัดการพัฒนาผู้เรียนและผู้สำเร็จการศึกษาโดยมี 8 ข้อกำหนด และ 8 ตัวบ่งชี้

ข้อกำหนด : ความรู้และทักษะวิชาชีพตามหลักสูตรที่เหมาะสมกับเศรษฐกิจสังคมและเทคโนโลยีที่เปลี่ยนแปลงไป

ตัวบ่งชี้ : ร้อยละของผู้เรียนที่มีผลสัมฤทธิ์ทางการเรียนตามเกณฑ์ที่กำหนดตามชั้นปี

ข้อกำหนด : ความรู้ความเข้าใจในหลักการด้านคณิตศาสตร์และวิทยาศาสตร์ให้สามารถนำมาประยุกต์ใช้ในงานอาชีพได้

ตัวบ่งชี้ : ร้อยละของผู้เรียนที่สามารถประยุกต์หลักการทางวิทยาศาสตร์ และคณิตศาสตร์มาใช้แก้ปัญหาในการปฏิบัติงานอาชีพอย่างเป็นระบบ

ข้อกำหนด : ทักษะในการใช้ภาษาสื่อสารได้อย่างถูกต้องเหมาะสม

ตัวบ่งชี้ : ร้อยละของผู้เรียนที่มีทักษะในการใช้ภาษาสื่อสารด้านการฟัง การอ่าน การเขียน และการสนทนาทั้งภาษาไทยและภาษาต่างประเทศ

ข้อกำหนด : ความรู้ทักษะการใช้เทคโนโลยีที่จำเป็นในการศึกษาค้นคว้าและปฏิบัติงานวิชาชีพได้อย่างเหมาะสม

ตัวบ่งชี้ : ร้อยละของผู้เรียนที่มีความสามารถใช้ความรู้และเทคโนโลยีที่จำเป็นในการศึกษาค้นคว้า และปฏิบัติงานวิชาชีพได้อย่างเหมาะสม

ข้อกำหนด : คุณธรรม จริยธรรม ค่านิยมที่ฝังงานในวิชาชีพ การมีบุคลิกภาพที่เหมาะสมและมีมนุษยสัมพันธ์ที่ดี

ตัวบ่งชี้ : ร้อยละของผู้เรียนที่มีคุณธรรม จริยธรรม ค่านิยมที่ฝังงานในวิชาชีพ มีบุคลิกภาพที่เหมาะสมและมีมนุษยสัมพันธ์ที่ดี

ข้อกำหนด : ความรู้และทักษะตามมาตรฐานวิชาชีพ และหลักสูตรสำหรับผู้สำเร็จการศึกษา

ตัวบ่งชี้ : ร้อยละของผู้สำเร็จการศึกษามีผลสัมฤทธิ์ทางการเรียนตามเกณฑ์การสำเร็จการศึกษา

ตัวบ่งชี้ : ร้อยละของผู้สำเร็จการศึกษาก่อนผ่านการประเมินมาตรฐานวิชาชีพ

ข้อกำหนด : ความรู้ทักษะในการหางานทำ การศึกษาต่อและการประกอบอาชีพอิสระ

ตัวบ่งชี้ : ร้อยละของผู้สำเร็จการศึกษาที่ได้งานทำในสถานประกอบการ / ประกอบอาชีพอิสระ และศึกษาต่อภายใน 1 ปี

ข้อกำหนด : คุณลักษณะของผู้สำเร็จการศึกษาที่สถานประกอบการหรือหน่วยงานพึงพอใจ

ตัวบ่งชี้ : ระดับความพึงพอใจของสถานประกอบการที่มีต่อคุณลักษณะที่พึงประสงค์ด้านคุณธรรมจริยธรรม และจรรยาบรรณในวิชาชีพของผู้สำเร็จการศึกษา

## **มาตรฐานที่ 2 หลักสูตรและการจัดการเรียนการสอน**

ข้อกำหนดที่ 2 สถานศึกษาควรพัฒนาหลักสูตรและการจัดการเรียนการสอน โดยมี 7 ข้อกำหนด 12 ตัวบ่งชี้

ข้อกำหนด : ร่วมมือกับสถานประกอบการในการพัฒนาหลักสูตรฐานสมรรถนะที่สอดคล้องกับความต้องการของตลาดแรงงาน

ตัวบ่งชี้ : ระดับคุณภาพของหลักสูตรฐานสมรรถนะของสถานศึกษาที่มีการพัฒนาตามความต้องการของตลาดแรงงาน

ข้อกำหนด : จัดกระบวนการเรียนรู้ที่เน้นผู้เรียนเป็นสำคัญ โดยส่งเสริมให้ผู้เรียนได้พัฒนาตนเองตามธรรมชาติ และเต็มศักยภาพ

ตัวบ่งชี้ : ระดับคุณภาพของการจัดการเรียนรู้ที่หลากหลาย โดยเน้นผู้เรียนเป็นสำคัญในการฝึกทักษะวิชาชีพ มีการฝึกปฏิบัติจริง เพื่อให้ผู้เรียนได้พัฒนาตามธรรมชาติ เต็มตามศักยภาพและพึงพอใจต่อคุณภาพการสอน

ตัวบ่งชี้ : ร้อยละของงบประมาณที่สถานศึกษาจัดซื้อวัสดุฝึก อุปกรณ์สำหรับการจัดการเรียนการสอนอย่างเหมาะสม

ข้อกำหนด : จัดระบบคอมพิวเตอร์ให้เหมาะสมและเพียงพอในแต่ละสาขาวิชา

ตัวบ่งชี้ : ระดับความเหมาะสมและเพียงพอของระบบคอมพิวเตอร์ในแต่ละสาขาวิชา

ข้อกำหนด : จัดสถานที่เรียน สถานที่ฝึกปฏิบัติงาน สถานที่ศึกษาค้นคว้าให้เหมาะสมกับสาขาวิชา ทั้งในสถานศึกษา สถานประกอบการและแหล่งการเรียนรู้อื่นๆ

ตัวบ่งชี้ : ระดับความเหมาะสมในการจัดอาคารเรียน อาคารประกอบ ห้องเรียน ห้องปฏิบัติการ ศูนย์วิทยบริการ โรงฝึกงาน พื้นที่ฝึกปฏิบัติงานเหมาะสมกับวิชาที่เรียน มีบรรยากาศที่เอื้อต่อการเรียนรู้ และเกิดประโยชน์สูงสุด

ข้อกำหนด : จัดระบบความปลอดภัยของสภาพแวดล้อมและสิ่งอำนวยความสะดวกที่เอื้อต่อการเรียนรู้

ตัวบ่งชี้ : ระดับคุณภาพการจัดระบบความปลอดภัยของสภาพแวดล้อม สิ่งอำนวยความสะดวกที่เอื้อต่อการเรียนรู้ในสถานศึกษา

ข้อกำหนด : พัฒนาศักยภาพทุกคนของสถานศึกษาในงานที่เกี่ยวข้องอย่างเป็นระบบและต่อเนื่อง

ตัวบ่งชี้ : ร้อยละของบุคลากรภายในสถานศึกษาในงานที่เกี่ยวข้องอย่างเป็นระบบและต่อเนื่อง

ข้อกำหนด : ระดมทรัพยากรจากทั้งภายในและภายนอกสถานศึกษาร่วมกันจัดการศึกษาทั้งในระบบและทวิภาคีอย่างมีประสิทธิภาพ

ตัวบ่งชี้ : จำนวนครั้งหรือปริมาณในการระดมทรัพยากรจากแหล่งต่างๆ ทั้งภายในและภายนอกสถานศึกษา เพื่อสนับสนุนการจัดการศึกษาอย่างมีประสิทธิภาพ

ตัวบ่งชี้ : จำนวนสถานประกอบการที่มีการจัดการศึกษาระบบทวิภาคีและระบบปกติ

ตัวบ่งชี้ : จำนวนคน – ชั่วโมงของผู้เชี่ยวชาญ ผู้ทรงคุณวุฒิ หรือภูมิปัญญาท้องถิ่นที่มีส่วนร่วมในการพัฒนาผู้เรียน

ตัวบ่งชี้ : อัตราส่วนทุนของผู้สอนประจำที่มีคุณวุฒิด้านวิชาชีพต่อผู้เรียนในแต่ละสาขาวิชา

ตัวบ่งชี้ : อัตราส่วนของผู้สอนประจำต่อผู้เรียน

### มาตรฐานที่ 3 กิจกรรมพัฒนาผู้เรียน

ข้อกำหนดที่ 3 สถานศึกษาควรกำหนดแนวทางในการดูแลผู้เรียนและจัดกิจกรรม โดยมี 3 ข้อกำหนด 5 ตัวบ่งชี้

ข้อกำหนด : จัดทำระบบการดูแลให้คำปรึกษาผู้เรียนอย่างต่อเนื่องและมีประสิทธิภาพ

ตัวบ่งชี้ : จำนวนครั้งของการจัดให้ผู้เรียนพบอาจารย์ที่ปรึกษา

ตัวบ่งชี้ : ร้อยละของผู้เรียนที่ออกกลางคันเมื่อเทียบกับแรกเข้า

ข้อกำหนด : จัดกิจกรรมส่งเสริมด้านวิชาการ คุณธรรม จริยธรรม และค่านิยมที่ดีงาม  
ในวิชาชีพ รวมทั้งด้านบุคลิกภาพและมนุษยสัมพันธ์

ตัวบ่งชี้ : จำนวนครั้งและประเภทของกิจกรรมที่ส่งเสริมด้านวิชาการ คุณธรรม  
จริยธรรม และค่านิยมที่ดีงามในวิชาชีพ รวมทั้งด้านบุคลิกภาพและมนุษยสัมพันธ์

ข้อกำหนด : จัดกิจกรรมส่งเสริมการอนุรักษ์สิ่งแวดล้อม วัฒนธรรมประเพณี และ  
ทำนุบำรุงศิลปวัฒนธรรม

ตัวบ่งชี้ : จำนวนครั้งและประเภทของกิจกรรมที่ส่งเสริมการอนุรักษ์สิ่งแวดล้อม  
วัฒนธรรมประเพณี และทำนุบำรุงศิลปวัฒนธรรม

#### **มาตรฐานที่ 4 บริการวิชาชีพสู่สังคม**

ข้อกำหนดที่ 4 สถานศึกษาคควรมีการบริการวิชาชีพสู่สังคม โดยมี 2 ข้อกำหนด 2  
ตัวบ่งชี้

ข้อกำหนด : บริการวิชาชีพที่เหมาะสมตามความต้องการของชุมชน สังคม องค์กร  
ทั้งภาครัฐและเอกชนเพื่อการพัฒนาประเทศอย่างต่อเนื่อง

ตัวบ่งชี้ : จำนวนและประสิทธิผลของกิจกรรม / โครงการที่ให้บริการวิชาชีพและ  
ส่งเสริมความรู้ในการพัฒนาชุมชนและท้องถิ่น และกิจกรรม / โครงการฝึกทักษะวิชาชีพเพื่อการ  
ประกอบอาชีพของประชาชน

ข้อกำหนด : จัดสรรงบประมาณเพื่อการบริหารวิชาชีพอย่างเป็นระบบและสอดคล้อง  
กับแผนการบริหารวิชาชีพที่กำหนด

ตัวบ่งชี้ : ร้อยละของงบประมาณในการจัดกิจกรรม / โครงการที่ให้บริการวิชาชีพและ  
ส่งเสริมความรู้ในการพัฒนาชุมชนและท้องถิ่น และกิจกรรม / โครงการที่ให้บริการวิชาชีพและ  
ส่งเสริมความรู้ในการพัฒนาชุมชนและท้องถิ่น และกิจกรรม / โครงการฝึกทักษะวิชาชีพเพื่อการ  
ประกอบอาชีพของประชาชนต้องดำเนินการทั้งหมด

#### **มาตรฐานที่ 5 นวัตกรรมและการวิจัย**

ข้อกำหนดที่ 5 สถานศึกษาคควรมีการจัดการเกี่ยวกับนวัตกรรมและการวิจัย โดยมี  
3 ข้อกำหนด 3 ตัวบ่งชี้



ข้อกำหนด : ส่งเสริม สนับสนุนให้มีการสร้างและพัฒนานวัตกรรม สิ่งประดิษฐ์ งานวิจัย และโครงการที่นำไปใช้ในการพัฒนาการเรียนการสอน ชุมชน สังคมและประเทศชาติ

ตัวบ่งชี้ : จำนวนนวัตกรรม สิ่งประดิษฐ์ งานวิจัยและโครงการที่นำไปใช้ประโยชน์ในการพัฒนาการเรียน การสอน การประกอบอาชีพและ/หรือการพัฒนาชุมชน ท้องถิ่นและประเทศ ซึ่งนำไปสู่การแข่งขันในระดับชาติ

ข้อกำหนด : จัดสรรงบประมาณในการสร้าง พัฒนา และเผยแพร่ นวัตกรรม สิ่งประดิษฐ์ งานวิจัยและโครงการที่นำไปใช้ประโยชน์ในการพัฒนาการเรียน การสอน ชุมชน สังคมและประเทศชาติ

ตัวบ่งชี้ : ร้อยละของงบประมาณ ที่ใช้ในการสร้าง พัฒนา และเผยแพร่ นวัตกรรม สิ่งประดิษฐ์งานวิจัยและโครงการต่อบำเหน็จการทั้งหมด

ข้อกำหนด : จัดการเผยแพร่ข้อมูลเกี่ยวกับการสร้างและพัฒนานวัตกรรม สิ่งประดิษฐ์ งานวิจัย และโครงการที่นำไปใช้ในการพัฒนาการเรียนการสอน ชุมชน สังคม และประเทศชาติ

ตัวบ่งชี้ : จำนวนครั้งและช่องทางในการเผยแพร่ข้อมูลข่าวสารเกี่ยวกับนวัตกรรม สิ่งประดิษฐ์ งานวิจัยและโครงการที่นำไปใช้ในการพัฒนาการเรียนการสอน ชุมชน สังคม และประเทศชาติ

## มาตรฐานที่ 6 ภาวะผู้นำและการจัดการ

ข้อกำหนดที่ 6 ผู้บริหารควรมีภาวะผู้นำและการจัดการศึกษาในสถานศึกษา 3 ข้อกำหนด 3 ตัวบ่งชี้

ข้อกำหนด : ใช้ภาวะผู้นำและการมีวิสัยทัศน์ของผู้บริหารในการผสมผสานความร่วมมือของบุคลากรในสถานศึกษา และหน่วยงาน หรือบุคคลภายนอกให้เข้ามามีส่วนร่วมในการจัดการศึกษา

ตัวบ่งชี้ : ระดับคุณภาพการบริหารงานของผู้บริหารที่สอดคล้องกับแผนยุทธศาสตร์ และการมีส่วนร่วมของประชาคมอาชีวศึกษาด้วยความโปร่งใส ตรวจสอบได้

ข้อกำหนด : จัดระบบการดูแลบุคลากรของสถานศึกษาด้านคุณธรรม จริยธรรม ตามจรรยาบรรณมาตรฐานวิชาชีพ

ตัวบ่งชี้ : ร้อยละของบุคลากรในสถานศึกษาที่สามารถปฏิบัติตามจรรยาบรรณตามมาตรฐานวิชาชีพได้อย่างถูกต้องเหมาะสม

ข้อกำหนด : จัดระบบสารสนเทศและการจัดการความรู้เพื่อการพัฒนาสถานศึกษาอย่างเหมาะสม

ตัวบ่งชี้ : ระดับคุณภาพของการจัดระบบสารสนเทศ และการจัดการความรู้ของสถานศึกษา

### ระบบการประกันคุณภาพการอาชีวศึกษา

**การประกันคุณภาพการอาชีวศึกษา** เป็นการสร้างความมั่นใจว่าคุณภาพของผู้สำเร็จการศึกษาได้เป็นไปตามมาตรฐานการอาชีวศึกษา ตรงกับความต้องการของนักศึกษา ผู้ปกครอง ตลอดจนตลาดแรงงานและสังคม โดยมีองค์ประกอบสำคัญในการดำเนินงาน ได้แก่ การควบคุมคุณภาพ การตรวจสอบคุณภาพ และการประเมินคุณภาพ โดยใช้หลักของการบริหารเพื่อทำให้พันธกิจของสถานศึกษาสามารถดำเนินการให้เป็นไปตามเป้าหมายได้อย่างเป็นระบบและมีความต่อเนื่อง ด้วยความร่วมมือของบุคลากรทุกฝ่ายในสถานศึกษา ประกอบด้วย การดำเนินงาน 2 ระบบ ได้แก่ การประกันคุณภาพภายในสถานศึกษา และการประเมินคุณภาพภายนอก

### องค์ประกอบของการประกันคุณภาพ ประกอบด้วย

#### 1. การควบคุมคุณภาพ (Quality Control)

1.1 การกำหนดมาตรฐานการอาชีวศึกษา ตัวบ่งชี้คุณภาพ และเกณฑ์การประเมิน

1.2 พัฒนาเข้าสู่มาตรฐาน เป็นการจัดทำแผนพัฒนาคุณภาพสถานศึกษา (ธรรมนูญสถานศึกษา) แผนปฏิบัติการประจำปี และแผนต่าง ๆ เพื่อกำกับการดำเนินงานของสถานศึกษา

2. **การตรวจสอบคุณภาพ (Internal Audit)** โดยการกำกับ ติดตาม ตรวจสอบ ทบทวน เป็นการกำหนดระบบการประเมินตนเอง เพื่อพัฒนาปรับปรุงแก้ไขผลการดำเนินงาน ของสถานศึกษา

3. **การประเมินคุณภาพ (Quality Assessment)** เป็นการประเมินประสิทธิภาพและ ประสิทธิภาพของการดำเนินงานตามข้อ 1 แบ่งเป็น 2 ส่วน คือ ส่วนหนึ่งเป็นการประเมินโดย หน่วยงานที่กำกับ ดูแล หน่วยงานต้นสังกัด เป็นการประเมินคุณภาพภายในและอีกส่วนหนึ่ง เป็นการประเมินโดยสำนักรับรองมาตรฐานและประเมินคุณภาพการศึกษา ซึ่งเป็นองค์กรอิสระ เป็นการประเมินคุณภาพภายนอก

**การประกันคุณภาพภายในสถานศึกษา** จะทำให้สถานศึกษาสังกัดสำนักงาน คณะกรรมการการอาชีวศึกษามีระบบการบริหารจัดการที่มีประสิทธิภาพ มีการทำงานอย่างมี ทิศทาง โดยการกำหนดมาตรฐานการอาชีวศึกษาเป็นกรอบแนวทางการดำเนินงานอย่างมี เป้าหมาย และแผนการดำเนินงานที่ชัดเจนการดำเนินงานตามแผนเพื่อให้เป็นไปตามเป้าหมาย นั้น ต้องมีการกำกับ ติดตาม ตรวจสอบ และการประเมินคุณภาพภายในหรือการประเมินตนเอง เพื่อให้มีการตรวจสอบในสิ่งที่สถานศึกษาได้วางแผนไว้ในแต่ละปีมีจุดมุ่งหมายที่สำคัญคือ สถานศึกษาจะได้มีการพัฒนาปรับปรุงให้เป็นไปตามเป้าหมายอยู่ตลอดเวลา โดยใช้กระบวนการ ดำเนินงาน PDCA (Plan - Do - Check - Action)

**การประเมินคุณภาพภายนอก** เป็นส่วนหนึ่งของการประเมินคุณภาพ (Quality Assessment) ในระบบการประกันคุณภาพการศึกษา โดยผู้ประเมินคือบุคคลหรือหน่วยงาน ภายนอกสถานศึกษา ที่สำนักงานรับรองมาตรฐานและประเมินคุณภาพการศึกษารับรอง / แต่งตั้ง

### **แนวทางปฏิบัติในสถานศึกษา**

การประกันคุณภาพภายในสถานศึกษาเป็นการตรวจสอบการดำเนินงานขององค์กรเพื่อ ตัดสินว่างานเป็นไปตามเกณฑ์หรือไปตามความคาดหวังของหน่วยงานหรือไม่ โดยใช้การประเมิน ตรวจสอบ ดังนั้น การประเมินคุณภาพที่ดีจะนำไปสู่การประกันคุณภาพภายในที่มีประสิทธิภาพ ก่อนที่จะให้องค์กรภายนอกเข้ามาตรวจสอบและรับรองมาตรฐาน

## แนวทางปฏิบัติในสถานศึกษาเพื่อมุ่งสู่ความสำเร็จการประกันคุณภาพภายในมีขั้นตอนการดำเนินงานดังนี้คือ

**เตรียมความพร้อม** ด้านบุคลากรและทรัพยากรอื่น ๆ รวมถึงตั้งคณะกรรมการทำงาน และกำหนดบทบาทหน้าที่รับผิดชอบ

1. ความพร้อมด้านบุคลากร เกี่ยวกับความรู้ ความเข้าใจเกี่ยวกับความสำคัญของการประกันคุณภาพภายใน แรงจูงใจในการทำการประกันคุณภาพภายในสถานศึกษา โดยสถานศึกษาควรจัดประชุมชี้แจงความจำเป็นและความสำคัญในการประกันคุณภาพภายในสถานศึกษา ให้บุคลากรทุกคนทราบ และจัดบุคลากรรับผิดชอบประเมินมาตรฐานตามตัวบ่งชี้

2. ความพร้อมด้านทรัพยากรอื่น ๆ ได้แก่ งบประมาณ สิ่งอำนวยความสะดวก เช่น ห้องจัดตั้งสำนักงานประกันคุณภาพภายใน สื่ออุปกรณ์ที่จำเป็นสำหรับการประมวลผล เนื่องจากการประกันคุณภาพภายในส่วนใหญ่จะเป็นขบวนการประเมินที่เกี่ยวข้องกับการจัดเก็บข้อมูลโดยใช้เครื่องมือ (แบบสอบถาม , แบบสัมภาษณ์ , แบบบันทึก , แบบสังเกต ฯลฯ) ดังนั้นสถานศึกษาจะต้องจัดเตรียมงบประมาณสำหรับการประกันคุณภาพภายในโดยเฉพาะ และจะต้องจัดห้องหรือสำนักงานประกันคุณภาพภายในไว้โดยเฉพาะ รวมถึงสื่ออุปกรณ์ต่าง ๆ เพื่อความสะดวกและเป็นระบบในการดำเนินการ

3. การกำหนดผู้รับผิดชอบ และกำหนดบทบาทหน้าที่ ที่ต้องรับผิดชอบ ถึงแม้ว่าการประกันคุณภาพภายในของสถานศึกษาเป็นภาระหน้าที่ของบุคลากรทุกคนก็ตาม การแต่งตั้งคณะทำงานโดยเฉพาะจะทำให้การดำเนินงานคล่องตัว สะดวก รวดเร็ว โดยเฉพาะในส่วนการจัดเก็บรวบรวมข้อมูล การวิเคราะห์ และสรุปผลในภาพรวมของสถานศึกษาตามมาตรฐานที่กำหนด

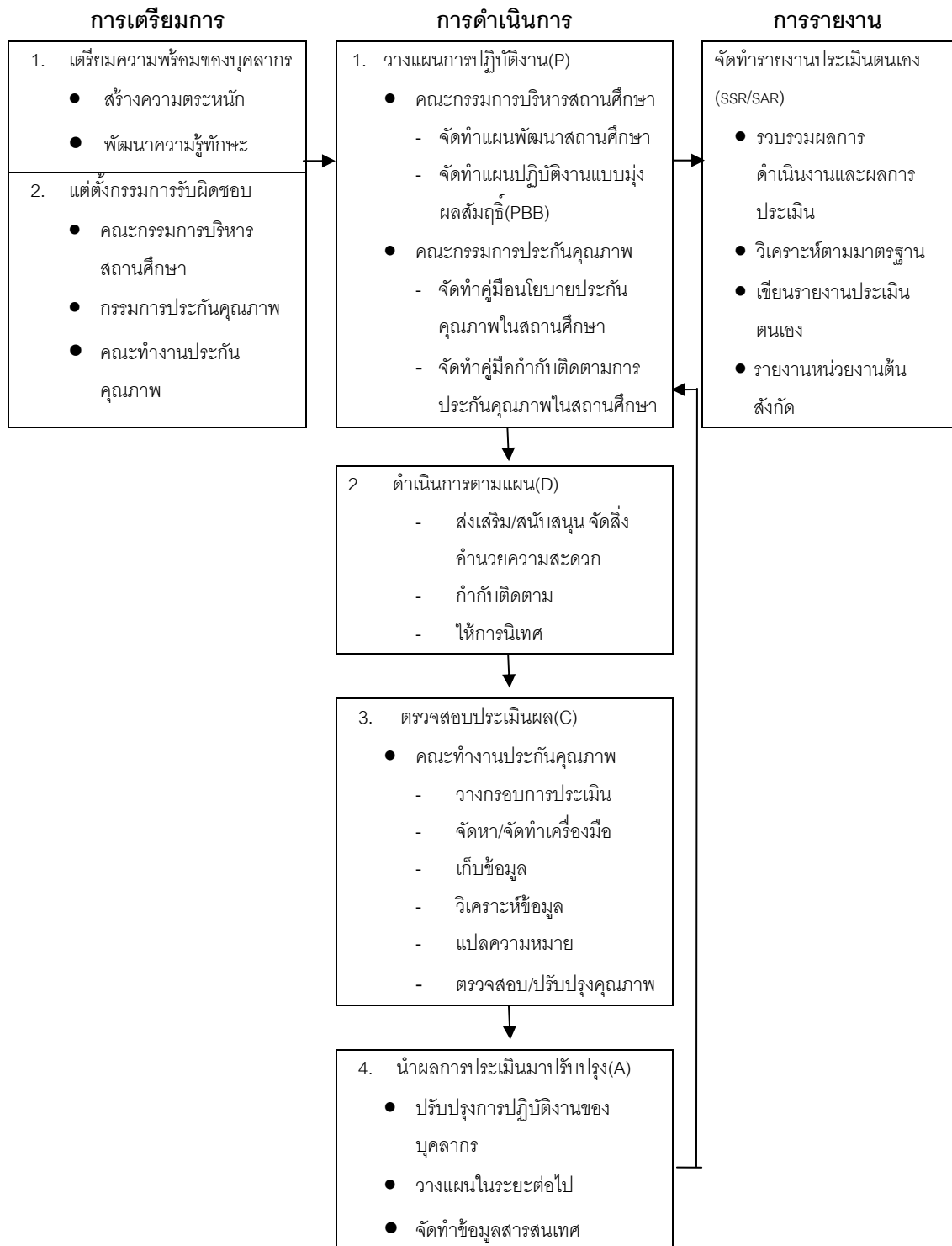
1) คณะกรรมการบริหารสถานศึกษา มีหน้าที่พิจารณากำหนดมาตรฐานและตัวบ่งชี้และการประกันคุณภาพภายใน จัดทำแผนพัฒนาสถานศึกษา แผนปฏิบัติงานประจำปี กำหนดคณะทำงานเพื่อดำเนินการประกันคุณภาพภายใน

2) คณะกรรมการประกันคุณภาพภายใน มีหน้าที่วิเคราะห์มาตรฐาน จัดทำคู่มือนโยบาย คู่มือกำกับติดตาม และเขียนรายงานการประเมินผลตนเอง (SSR)

3) คณะทำงานประกันคุณภาพภายใน รับผิดชอบการประเมินตามมาตรฐาน และตัวบ่งชี้ที่กำหนด(ผู้บริหาร และบุคลากรทุกคนในสถานศึกษา)

#### 1.5 การดำเนินการจัดระบบประกันคุณภาพการศึกษาภายในสถานศึกษา

กรมอาชีวศึกษา(2545, หน้า 8-14)ได้กำหนดรายละเอียดไว้ว่าในการดำเนินการประกันคุณภาพภายในสถานศึกษา อันดับแรกต้องเน้นการผสมผสานภายในสถานศึกษาเป็นสำคัญ บุคลากรในสถานศึกษาและผู้ที่เกี่ยวข้องจะต้องร่วมกันวางแผน ร่วมกันปฏิบัติ ร่วมกันตรวจสอบ ประเมินผล และร่วมกันนำผลการประเมินไปปรับปรุงแก้ไข โดยมีรายละเอียดขั้นตอนการดำเนินการดังนี้



ภาพ 2 แผนภูมิขั้นตอนการดำเนินการประกันคุณภาพ

### การเตรียมการก่อนดำเนินการประกันคุณภาพภายใน

การเตรียมการของสถานศึกษาก่อนดำเนินการประกันคุณภาพภายใน ควรเริ่มที่ การเตรียมบุคลากรของสถานศึกษาก่อนเป็นอันดับแรก ซึ่งมีขั้นตอนที่สำคัญดังต่อไปนี้

1. การเตรียมความพร้อมด้านความตระหนักที่มีต่อการประกันคุณภาพการศึกษา ทั้งการประกันคุณภาพภายในและประกันคุณภาพภายนอก โดยเฉพาะการประกันคุณภาพ ภายในสถานศึกษาซึ่งถือว่าเป็นส่วนหนึ่งของการบริหารจัดการในสถานศึกษาที่บุคลากรทุกคน จะต้องปฏิบัติเป็นปกติอยู่แล้ว แต่เนื่องจากเรื่องการประกันคุณภาพการศึกษาเป็นเรื่องใหม่ที่อยู่ ระหว่างการดำเนินการจึงควรจะต้องหาข้อมูลในสถานศึกษาของตนเองว่าบุคลากรส่วนใหญ่มี ความรู้ความเข้าใจเรื่องการประกันคุณภาพมากน้อยแค่ไหน ถ้ายังมีบุคลากรที่ไม่เข้าใจ สถานศึกษาควรจะได้มีการวางแผนพัฒนาอย่างต่อเนื่อง จนเป็นที่พอใจของคณะกรรมการพัฒนา สถานศึกษา ขณะเดียวกันควรมีการสร้างบุคลากรแกนนำในการประกันคุณภาพภายในพร้อมกับ มีการกระตุ้นให้ทุกฝ่ายได้เข้ามามีส่วนร่วมในการประกันคุณภาพทุกคน

2. การมอบหมายความรับผิดชอบ สถานศึกษาควรแต่งตั้งคณะทำงานหรือ คณะกรรมการประกันคุณภาพภายในสถานศึกษา บุคลากรทุกคนมีส่วนร่วมในการรับผิดชอบแต่ ละมาตรฐานเพื่อทำหน้าที่ประสานงานและรวบรวมข้อมูลจากฝ่ายต่าง ๆ ตามความเหมาะสม คณะกรรมการแต่ละชุดควรมีการจัดทำแผนปฏิบัติการอย่างชัดเจนเกี่ยวกับมาตรฐานด้านผู้สำเร็จ การศึกษาและผู้เรียน มาตรฐานด้านกระบวนการและมาตรฐานด้านปัจจัยนอกจาก คณะกรรมการชุดดังกล่าวจะต้องร่วมกันออกแบบหรือสร้างเครื่องมือรวบรวมข้อมูลตามตัวบ่งชี้ ของแต่ละมาตรฐาน มีการวางแผนเก็บรวบรวมข้อมูล วิเคราะห์ข้อมูล ประเมินผลการดำเนินงาน และเขียนรายงานการประเมินตนเอง

### การดำเนินการประกันคุณภาพภายใน

การดำเนินการในขั้นนี้ถือว่าเป็นตอนที่มีความสำคัญมาก หลังจากการเตรียมความพร้อมของบุคลากรแล้วจะต้องเริ่มดำเนินการต่อไป ซึ่งประกอบด้วยขั้นตอนย่อย ๆ 4 ขั้นตอน คือ การวางแผน (Plan) การปฏิบัติตามแผน (Do) การตรวจสอบ ติดตามประเมินผล(Check) และ การพัฒนาปรับปรุง ((Action) รายละเอียดของแต่ละขั้นตอนมีดังนี้

1. การวางแผน (Plan) เป็นการเริ่มต้นจากความร่วมมือกันระหว่างบุคลากรภายใน และภายนอกสถานศึกษาเพื่อกำหนดเป้าหมาย มาตรฐาน และตัวบ่งชี้สำหรับการประกันคุณภาพ ภายใน แนวทางการดำเนินงาน ผู้รับผิดชอบ ระยะเวลา งบประมาณ และทรัพยากรที่ต้องใช้ สถานศึกษาในสังกัดสำนักงานคณะกรรมการการอาชีวศึกษามีการจัดทำแผนพัฒนาระยะสั้นและ ระยะยาว แผนระยะยาวได้แก่แผนพัฒนาคุณภาพการศึกษา แผนยุทธศาสตร์ เป็นแผนที่

ครอบคลุมการดำเนินงานทั้งหมดของสถานศึกษาเพื่อใช้เป็นแผนแม่บทสำคัญกำหนดทิศทางในการพัฒนาสถานศึกษาไปสู่เป้าหมาย ภายในระยะเวลาที่กำหนด เช่น 3-5 ปี จากแผนระยะยาวดังกล่าวนำมากำหนดเป็นแผนปฏิบัติการประจำปี ซึ่งเป็นแผนระยะสั้นใน 1 ปี จากแผนปฏิบัติการประจำปีอาจจะมีการจัดทำแผนย่อย ๆ เพื่อความสะดวกในการบริหารจัดการ ได้แก่ แผนการจัดการเรียนการสอน แผนพัฒนาอาคารสถานที่ แผนการประเมินคุณภาพการศึกษา แผนงานด้านงบประมาณ เป็นต้น เมื่อกำหนดเป้าหมายหรือมาตรฐานของการดำเนินการประกันคุณภาพภายในแล้วก็นำมาตรฐานที่กำหนดมาจัดเรียงลำดับความสำคัญตามความจำเป็นเพื่อกำหนดกิจกรรม บุคลากร ทรัพยากร และระยะเวลาดำเนินการได้เหมาะสม ทำให้การดำเนินงานในทุก ๆ ขั้นตอนเป็นไปอย่างมีประสิทธิภาพ ต่อจากนั้นเป็นขั้นของการกำหนดวิธีปฏิบัติงานหรือกิจกรรมที่จะทำให้บรรลุเป้าหมายที่ต้องการ ตัวบ่งชี้ที่บ่งบอกถึงความสำเร็จของกิจกรรมนั้น กิจกรรมทั้งหลายควรมีการกำหนดให้เหมาะสม สอดคล้องกับกิจกรรมส่งเสริมคุณธรรม จริยธรรมและอื่นๆ ควรมีความสมดุลอีกก่อให้เกิดประโยชน์สูงสุดสำหรับผู้เรียน

2. การปฏิบัติตามแผน (Do) เป็นที่ยอมรับกันโดยทั่วไปว่าหากการวางแผนของหน่วยงานทำได้ดีและมีความเหมาะสมสอดคล้องกับผู้ปฏิบัติรวมทั้งปัจจัยเกี่ยวข้องอื่นๆ แล้วอาจพยากรณ์ได้ว่างานนั้นสำเร็จไปแล้วร้อยละ 50 ของงานทั้งหมด ดังนั้นในขั้นนี้จึงเป็นหน้าที่ของผู้บริหารสถานศึกษาจะให้การส่งเสริมสนับสนุนให้บุคลากรทำงานอย่างมีความสุข มีการจัดสิ่งอำนวยความสะดวกหรือทรัพยากรที่ไม่เพียงพอให้ มีการกำกับ ติดตาม ให้ขวัญกำลังใจกับผู้ใต้บังคับบัญชาทั้งในระดับรายบุคคล หรือระดับกลุ่ม นอกจากนั้นในกรณีที่ผู้บริหารสามารถให้การนิเทศกับผู้ใต้บังคับบัญชาเพื่อให้งานเป็นไปอย่างมีประสิทธิภาพก็จะเป็นการดีอย่างยิ่ง โดยเฉพาะงานการเรียนการสอนในสถานศึกษาที่ควรจะต้องดำเนินไปอย่างเหมาะสมมากที่สุด ในกรณีที่ท่านไม่สามารถให้การนิเทศได้ด้วยตัวเอง อาจจะเชิญผู้เชี่ยวชาญมาให้การนิเทศแทน หรือส่งบุคลากรของสถานศึกษาไปรับการอบรมในเรื่องที่ยังไม่มีความรู้หรือไม่เชี่ยวชาญเพียงพอ

3. การตรวจสอบประเมินผล (Check) การประเมินผลที่กระทำได้อย่างเหมาะสมจะทำให้ได้ข้อมูลที่มีคุณค่าสำหรับการจัดทำสารสนเทศสำหรับการพัฒนาสถานศึกษาต่อไป นอกจากนั้นยังเป็นการฝึกฝนการประเมินตนเองของบุคลากรในสถานศึกษาให้มีความชำนาญมากขึ้น การประเมินนั้นจะต้องเริ่มตั้งแต่การกำหนดกรอบการประเมินว่าจะประเมินอย่างไร ใครเป็นผู้ประเมิน ระยะเวลาการประเมินเครื่องมือที่ใช้ การวิเคราะห์ การเขียนรายงาน ทั้งนี้



จะต้องสอดคล้องกับมาตรฐานที่สถานศึกษากำหนดไว้เป็นกรอบสำหรับการทำประกันคุณภาพภายในสถานศึกษา โดยเฉพาะเครื่องมือที่ใช้ในการรวบรวมข้อมูลนั้นจะต้องมีการสำรวจเป็นเบื้องต้นก่อนว่ามีใครจัดทำไว้แล้วบ้างหรือไม่สอดคล้องกับบริบทการประกันคุณภาพภายในของสถานศึกษามากน้อยแค่ไหน สามารถนำมาใช้จริง แต่หากไม่มีเครื่องมือรวบรวมข้อมูลที่เหมาะสม บุคลากรในสถานศึกษาที่รับผิดชอบเรื่องการประกันคุณภาพภายในจะต้องร่วมมือกันในการสร้างเครื่องมือรวบรวมข้อมูลที่เหมาะสม บุคลากรส่วนใหญ่เข้าใจได้ง่าย ตัวอย่างของเครื่องมือที่ใช้ได้แก่ แบบทดสอบ แบบสอบถาม แบบสัมภาษณ์ แบบสำรวจ แบบสังเกต แบบตรวจสอบรายการหรือแบบประเมิน เป็นต้น การสร้างเครื่องมือที่ใช้รวบรวมข้อมูลได้อย่างเหมาะสม และมีระบบการวางแผนการเก็บรวบรวมข้อมูลที่ดี ย่อมจะทำให้ได้ข้อมูลที่สอดคล้องกับวัตถุประสงค์ของการประเมินตามตัวบ่งชี้แต่ละมาตรฐาน และนำมาวิเคราะห์ทั้งระดับรายละเอียดย่อย ๆ เป็นรายบุคคลรายกิจกรรม หรือโครงการกับการวิเคราะห์ในภาพรวมของแต่ละมาตรฐานทั้งหมดรวมเป็นภาพของสถาบันหรือสถานศึกษา ทำการประเมินผลการดำเนินงานในแต่ละมาตรฐาน และสรุปผลในภาพรวมของการดำเนินการในภาพรวมของการดำเนินการประกันคุณภาพของสถาบันจากมาตรฐานทั้งหมด

4. การนำผลการประเมินมาปรับปรุงงาน (Action) หลังจากประเมินผลการดำเนินงานตามกรอบมาตรฐานการประเมินของสถานศึกษาแล้ว สถานศึกษาควรนำผลการประเมินมาวิเคราะห์หาจุดเด่น จุดด้อยของตนเองในแต่ละมาตรฐาน และพิจารณาว่าเกี่ยวข้องกับบุคลากรที่รับผิดชอบกลุ่มใด หรือคนใดบ้าง จัดการประชุมบุคลากรของสถานศึกษาแล้วแจ้งผลการวิเคราะห์ รายงานการประเมินให้ทราบ อาจจะแจ้งผลในภาพรวมแล้วเรียกพบเป็นกลุ่มเฉพาะเพื่อชี้แจงในรายละเอียดอีกครั้ง และควรร่วมกันพิจารณาว่าทุกคนได้ทราบว่าการดำเนินการประกันคุณภาพต้องทำอย่างไรบ้าง ตัวบ่งชี้ใดหรือมาตรฐานใดที่สถานศึกษาดำเนินการแล้วอยู่ในระดับดีก็ได้หมายความว่าในปีถัดไปสถานศึกษา จะไม่ต้องทำกิจกรรมเหมือนกับปีที่ผ่านมาอีกแล้ว แต่คงต้องมาร่วมกันพิจารณาใหม่ว่าจะรักษาผลการดำเนินการในระดับดีนี้ไว้ได้อย่างไร โครงการใด กิจกรรมประเภทใดที่จะต้องคงไว้ หรือถ้าจะพยายามทำให้เกิดผลดีที่สุดจะต้องดำเนินการอย่างไร จะต้องวางแผนปรับปรุงแก้ไขส่วนใด ส่วนมาตรฐาน ตัวบ่งชี้ ที่สถานศึกษา

ดำเนินการได้อยู่ในระดับพอใช้ ผู้รับผิดชอบคงต้องวางแผนพัฒนาปรับปรุงส่วนต่าง ๆ ที่เกี่ยวข้อง เพื่อดำเนินการให้ดีขึ้นในปีต่อไป สำหรับมาตรฐาน ตัวบ่งชี้ที่สถานศึกษายังทำได้ไม่ดีคือต้องปรับปรุงแก้ไขหรืออาจกล่าวว่าเป็นจุดอ่อนของสถานศึกษา ซึ่งจะต้องดำเนินการปรับปรุงเป็นอันดับแรก ส่วนจะดำเนินการในมาตรฐานหรือตัวบ่งชี้ใดก่อนนั้นคงต้องมาวิเคราะห์ความจำเป็นเร่งด่วน เมื่อบุคลากรผู้รับผิดชอบได้ดำเนินการวางแผนพัฒนาปรับปรุงในส่วนที่ตนเองรับผิดชอบแล้วก็ควรจะได้มีการนำแผนของแต่ละมาตรฐานหรือแต่ละกลุ่มมาพิจารณาร่วมกัน เพื่อกำหนดเป็นแผนปฏิบัติการในภาพรวมของสถานศึกษาให้เหมาะสมกับช่วงเวลา บุคลากร งบประมาณ โครงการ หรือกิจกรรมใดที่สามารถยุบรวมกันได้ก็ปรับแผนร่วมกัน จะทำให้แนวทางการปฏิบัติตามแผนเป็นไปอย่างมีประสิทธิภาพและทุกฝ่ายได้รับรู้ร่วมกัน

### การจัดทำรายงานการประเมินตนเองหรือรายงานประจำปี

หลังจากที่สถานศึกษาได้ประเมินผลการดำเนินการมาตรฐานและตัวบ่งชี้ที่กำหนด แล้วสถานศึกษาต้องจัดทำรายงานการประเมินตนเอง (Self - Assessment Report : SAR ,Self-Study Report : SSR) ตาม พ.ร.บ. การศึกษาเรียกว่ารายงานประจำปี ซึ่งสถานศึกษาจะต้องรวบรวมข้อมูลหลักฐานการดำเนินงาน ผลการดำเนินงาน และแนวทางการพัฒนาปรับปรุงแก้ไข ในต่อไปเพื่อพร้อมรับการประเมินภายนอกจากสำนักงานรับรองมาตรฐานและประเมินคุณภาพการศึกษา (องค์การมหาชน) เนื้อหาสาระในรายงานการประเมินตนเองหรือรายงานประจำปี ควรมีหัวข้อดังนี้

1. บทสรุปสำหรับผู้บริหาร เป็นการสรุปย่อรายละเอียดทั้งข้อมูลทั่วไปของสถานศึกษา วิธีดำเนินการ ผลการประเมิน และแนวทางการแก้ปัญหา อย่างย่อๆ ประมาณ 3-5 หน้า มีลักษณะคล้ายบทคัดย่อของวิทยานิพนธ์
2. ข้อมูลสภาพทั่วไปของสถานศึกษา เช่น ประวัติการก่อตั้งหรือความเป็นมา สถานที่ตั้งสังกัด หลักสูตร ประเภทและสาขาวิชาที่เปิดสอน ระดับที่เปิดสอน โครงสร้างการบริหารงาน ข้อมูลบุคลากร นักเรียนนักศึกษา งบประมาณ รางวัลหรือผลงานที่สถานศึกษาภาคภูมิใจ รวมทั้งข้อมูลผู้ปกครอง สภาพชุมชนที่อยู่โดยรอบสถานศึกษา ประมาณ 3-5 หน้า
3. ข้อมูลแสดงวิสัยทัศน์ เป้าหมายหรือมาตรฐานการประกันคุณภาพภายในและแผนงานของสถานศึกษา ความยาวประมาณ 3-5 หน้า

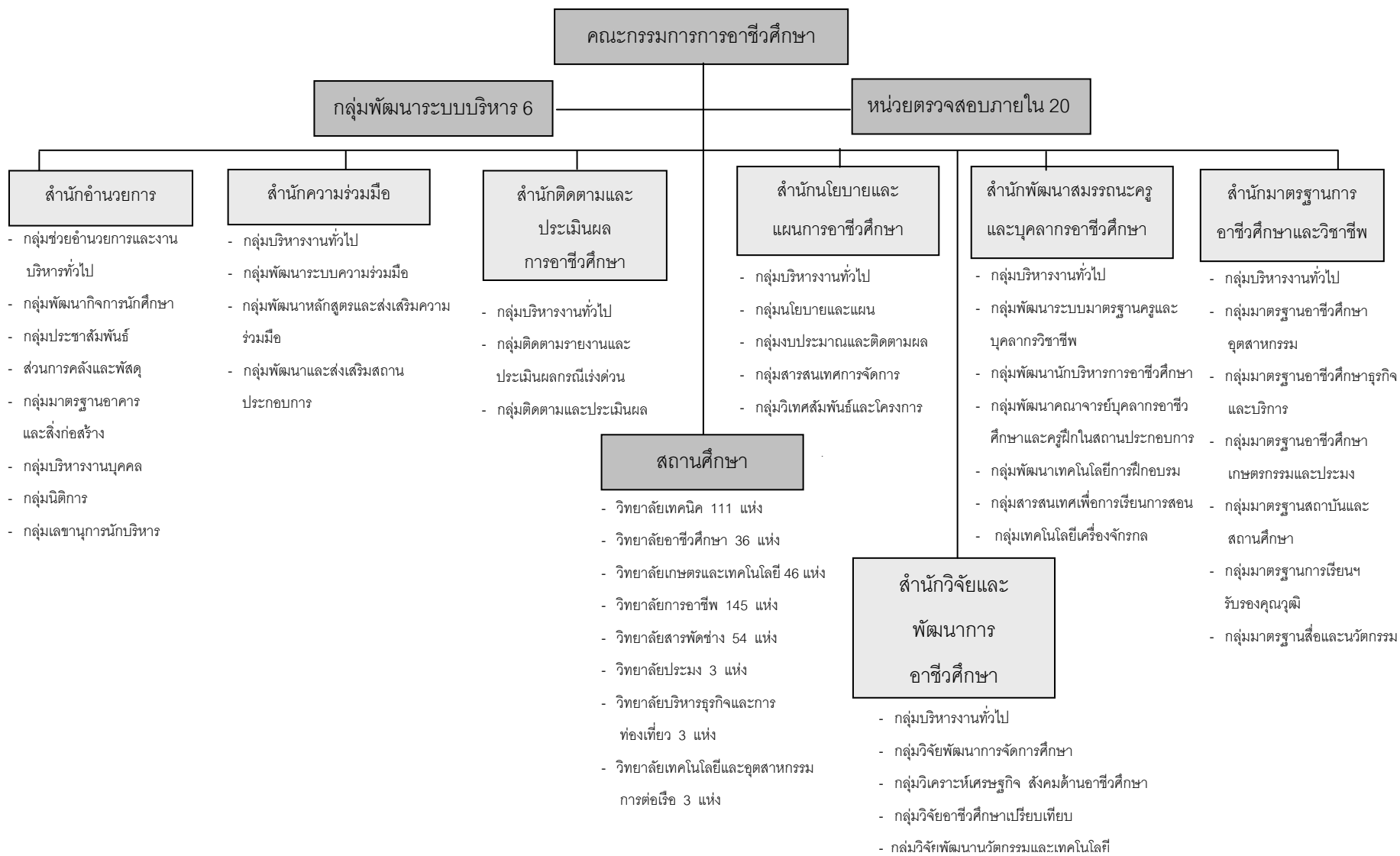
4. วิธีดำเนินการ ผลการดำเนินการและผลการประเมินตามมาตรฐานและตัวบ่งชี้ โดยแต่ละตัวควรรายงานร่องรอยของความตระหนัก (Awarenes) ความพยายาม (Attenpt) และผลสัมฤทธิ์ของการดำเนินการ (Achievement) แล้วประเมินผลแต่ละตัวบ่งชี้ หลังจากนั้นประเมินในภาพรวมของมาตรฐานทุกมาตรฐาน

5. สรุปผลการประเมินรายมาตรฐานแต่ละด้านคือ ด้านผู้สำเร็จการศึกษาและผู้เรียนด้านกระบวนการและด้านปัจจัย โดยให้แต่ละด้านควรบอกถึงจุดเด่น เเงื่อนไขที่นำไปสู่ความสำเร็จจุดที่ต้องปรับปรุง สาเหตุและแนวทางแก้ไขปรับปรุงด้วย

6. ภาคผนวก เป็นการนำเสนอข้อมูลที่สำคัญ เช่น วิธีการและเครื่องมือที่ใช้คำสั่ง แต่งตั้งคณะกรรมการประกันคุณภาพภายในของสถานศึกษา(กรมอาชีวศึกษา, 2544, หน้า 6-10)

## 2. โครงสร้างสำนักงานคณะกรรมการการอาชีวศึกษา

สำนักงานคณะกรรมการการอาชีวศึกษา กระทรวงศึกษาธิการ แบ่งการทำงานดังภาพ 3



ภาพ 3 โครงสร้างสำนักงานคณะกรรมการการอาชีวศึกษา

### 3. ปัจจัยการบริหารสถานศึกษา

การศึกษาเป็นการพัฒนาสู่ความเจริญงอกงามทั้งร่างกาย อารมณ์ จิตใจ สังคมและสติปัญญา เป็นการถ่ายทอดและจัดประสบการณ์ในหมู่มวลชนและสมาชิก ตั้งแต่ระดับอนุบาล เป็นต้นไป การบริหารสถานศึกษาจึงเป็นปัจจัยหลักในการพัฒนาสังคมของมนุษย์ สถานศึกษาระดับการศึกษาขั้นพื้นฐาน เป็นหน่วยงานของสำนักงานคณะกรรมการการศึกษาขั้นพื้นฐานซึ่งมีหน้าที่ในการจัดการศึกษาภาคบังคับในระดับประถมศึกษา การศึกษาระดับมัธยมศึกษาตอนต้น และการศึกษาระดับมัธยมศึกษาตอนปลาย ตามหลักสูตรสถานศึกษาขั้นพื้นฐาน ซึ่งสถานศึกษามีภารกิจในการบริหารงานในการบริหารงานให้บรรลุวัตถุประสงค์ ตามนโยบายของสำนักงานคณะกรรมการการศึกษาขั้นพื้นฐานได้มีนักวิชาการให้ความหมายของการบริหาร ดังนี้

สำนักงานคณะกรรมการการประถมศึกษาแห่งชาติ ( 2541, หน้า 6 ) ให้ความหมายว่าการบริหาร หมายถึง กิจกรรมที่บุคคลตั้งแต่ 2 คนขึ้นไปร่วมมือกันดำเนินการเพื่อให้บรรลุวัตถุประสงค์ โดยใช้กระบวนการอย่างมีระบบ ใช้ทรัพยากรและเทคนิคอย่างเหมาะสมซึ่งมีปัจจัยในการบริหาร 4 ประการหรือ 4 M'S คือ

1. คน (Man)คนเป็นทรัพยากรที่สำคัญที่สุดในบรรดาปัจจัยทั้งหมด เพราะคนจะเป็นตัวจักรสำคัญที่ทำให้กระบวนการบริหารและโครงการดำเนินการไปสู่เป้าหมายได้สำเร็จ ซึ่งคนจะต้องเป็นผู้มีความรู้ความสามารถเฉพาะงาน มีความรับผิดชอบในงานที่ได้รับมอบหมาย และสามารถดำเนินการสอดคล้องประสานงานกันเป็นอย่างดี

2. เงิน (Money)การบริหารงานจะต้องมีเงิน เป็นปัจจัยสนับสนุนให้แผนงานและโครงการดำเนินไปสู่เป้าหมายวัตถุประสงค์

3. วัสดุอุปกรณ์ (Materials) หมายถึง เครื่องมือและวัสดุอุปกรณ์ที่สนับสนุนในการทำงาน ซึ่งจะต้องมีครบ และใช้การได้ตามความต้องการ จะต้องเป็นอุปกรณ์ที่ใช้งานง่ายสะดวก มีคุณภาพและทันสมัย

4. การจัดการ (Management)หมายถึง วิธีดำเนินงาน เช่น การจัดกิจกรรม รับผิดชอบแบ่งงานตามขั้นตอน และวิธีการปฏิบัติงาน

ทรัพยากรการบริหาร (administrative resources) หมายถึง ทรัพยากรที่ทำให้เกิดการ บริหาร ทั้งนี้มีทั้งทรัพยากรที่เป็นมนุษย์และมีไม่มนุษย์ ซึ่งอย่างน้อยที่สุดมีอยู่ 4 อย่าง คือ คน

(Men) เงิน (Money) วัสดุสิ่งของ (Material) และการจัดการ (Management) หรือเรียกสั้น ๆ ว่า 4 M's ทรัพยากรการบริหารแต่ละอย่างมีความสำคัญในตัวของมันเอง และพึ่งพาอาศัยซึ่งกันและกัน จะขาดเสียอย่างหนึ่งอย่างใดหาได้ไม่ เช่น ถ้าไม่มีเงินไม่มีวัสดุ เราก็ไม่อาจทำอะไรได้ หรือแม้มีเงินมีวัสดุพร้อม แต่ไม่มีผู้บริหารหรือมีการจัดการนำเอาทรัพยากรดังกล่าวมาประกอบการบริหารก็ไม่เกิดขึ้นเช่นเดียวกันทรัพยากรการบริหารจึงมีความสำคัญ (อุทัย หิรัญโต, ม.ป.ป., หน้า 8)

วิจิตร ศรีสอ้าน และอวยชัย ชะมา (อ้างอิงใน ศักดิ์ชัย จันทักษ์, 2542, หน้า 11) ได้กล่าวถึงปัจจัยทั้งสี่ที่เป็นทรัพยากรในการบริหารว่าการที่จัดว่าปัจจัยทั้งสี่ที่เป็นปัจจัยพื้นฐานในการบริหารก็เพราะเหตุว่าในการบริหารเกือบทุกประเภทจำเป็นต้องอาศัยคน เงิน วัสดุสิ่งของ และวิธีจัดการเป็นองค์ประกอบที่สำคัญ ไม่ว่าจะบริหารนั้นจะเป็นการบริหารราชการ การบริหารธุรกิจ หรือการบริหารองค์กรประเภทใดก็ตาม โดยบุคลากรนั้นได้รับการพิจารณาว่าเป็นปัจจัยที่สำคัญที่สุดในการบริหาร ทั้งนี้เพราะบุคลากรเป็นผู้จัดหาทรัพยากรทางการบริหารอื่นๆ ถ้าบุคลากรในหน่วยงานใดมีความเก่งกล้าสามารถแล้วปัจจัยด้านอื่น ๆ ก็จะเป็นไปตามมาเอง

นพพงษ์ บุญจิตราดุลย์ (2534, หน้า 40-41) กล่าวถึง ทรัพยากรของการบริหาร การศึกษาว่า การจัดการศึกษานั้นถ้าพิจารณาในฐานะเป็นธุรกิจแบบหนึ่งก็นับว่าเป็นธุรกิจที่มีขอบเขตกว้างขวางและซับซ้อนมากที่สุดใบบรรดาธุรกิจทั้งหลาย ถ้าหากเทียบกับธุรกิจอื่น ๆ เช่น การค้าการอุตสาหกรรม หรือแม้แต่การจัดระบบการปกครองก็ตามจะเห็นว่าในการทำธุรกิจเราต้องใช้ทรัพยากรในการดำเนินงานที่เรียกว่า 4 M's กล่าวคือ

1. บุคลากร (Man) เป็นทรัพยากรที่เป็นตัวเป็นตน หมายถึง กำลังคนที่องค์การมีอยู่จะต้องมีจำนวนพอเพียงและมีคุณภาพทั้งความรู้ความสามารถอันเป็นพื้นฐานให้สอดคล้องกับงานที่จะต้องปฏิบัติ รวมถึงความสามารถความเสียสละ ความคิดริเริ่มสร้างสรรค์ ซึ่งถือเป็นปัจจัยที่สำคัญที่สุด

2. เงิน (Money) ทรัพยากรทางการจัดการเรื่องของเงินทุนเป็นเรื่องที่สำคัญมากอย่างหนึ่ง หมายถึง งบประมาณ ที่จะต้องใช้ดำเนินงานต้องพอเพียง ในด้านการจัดการเป็นหน้าที่ของฝ่ายการเงินจะต้องหาทุนมาใช้ในการดำเนินงานและมาเป็นค่าใช้จ่าย เพื่อประโยชน์สูงสุดสำหรับสมาชิกและประชาชน ดังนั้นองค์กรที่มีแหล่งที่มาของเงินทุนที่ดีจะได้เปรียบทางการจัดการ

3. วัสดุอุปกรณ์ (Materials) หมายถึง วัสดุอุปกรณ์เครื่องมือ ต้องมีจำนวนพอเพียง สอดคล้องกับภารกิจนั้น รวมไปถึงอาคารสถานที่ที่ใช้ในการดำเนินการด้วย

4. การจัดการ (Management) ทรัพยากรทางด้านการจัดการ พิจารณาถึงความเหมาะสมของการผสมผสานระหว่างทรัพยากรทั้งหมดที่มีอยู่อย่างมีประสิทธิภาพ หมายถึง ความรู้เกี่ยวกับการจัดการ

จากที่กล่าวมาข้างต้นสรุปได้ว่าบุคลากร เงิน วัสดุอุปกรณ์และการจัดการปัจจัยทั้งสี่ที่เป็นทรัพยากรที่สำคัญในการบริหารการศึกษาให้มีคุณภาพ

#### 4. แนวคิดและทฤษฎีเกี่ยวกับทัศนคติ

แนวคิดที่เกี่ยวกับทัศนคติ ในส่วนนี้จะเสนอแนวคิดเกี่ยวกับความหมายของทัศนคติ ลักษณะของทัศนคติ องค์ประกอบของทัศนคติ

##### ความหมายของทัศนคติ

ทัศนคติ (Attitude) เป็นศัพท์ทางการศึกษาด้านจิตวิทยา เป็นความเชื่อความรู้สึกร่วมเชิงประเมินค่า และเป็นเครื่องแสดงพฤติกรรมของบุคคลที่มีต่อเป้าหมายต่างๆ ซึ่งได้มีผู้ให้ความหมายของทัศนคติ ไว้ดังนี้

พจนานุกรมฉบับราชบัณฑิตยสถาน (2525, หน้า 389) ระบุว่า “ทัศนคติ” เป็นคำสมาสระหว่างคำว่า “ทัศน” ซึ่งแปลว่า ความเห็น ส่วนคำว่า “คติ” ซึ่งแปลว่าแบบอย่าง หรือลักษณะ และเมื่อรวมกันแล้วแปลว่า ลักษณะของความเห็น ซึ่งหมายถึงความรู้สึกส่วนตัวที่เห็นด้วยหรือไม่เห็นด้วย ต่อเรื่องใดเรื่องหนึ่ง หรือ บุคคลใดบุคคลหนึ่ง

กมลรัตน์ หล้าสุวรรณ (2527, หน้า 172) ได้ให้ความหมายของทัศนคติว่า ทัศนคติ คือ ความรู้สึกของบุคคลที่ได้จากการเรียนรู้ ประสบการณ์ แล้วแสดงภาวะของร่างกายและจิตใจในด้านความพร้อมที่จะสนองต่อบุคคลหรือสิ่งต่างๆ กล่าวคือ แสดงความพร้อมที่จะเข้าหาเมื่อเกิดความรู้สึกชอบ หรือแสดงความพร้อมที่จะหลีกเลี่ยงเมื่อเกิดความรู้สึกไม่ชอบเรียกว่าทัศนคติที่ไม่ดีหรือทางลบ

งามตา วณิชทานนท์ (2535, หน้า 264-265) กล่าวว่า ทศนคติ คือลักษณะของจิตประเภทหนึ่งของเรามีองค์ประกอบ 3 ประการ คือ องค์ประกอบด้านการรู้คิดเชิงประเมินค่าเกี่ยวกับสิ่งหนึ่งสิ่งใดในทำนองประโยชน์หรือโทษ องค์ประกอบด้านการรู้สึกโน้มเอียงไปในทางที่มิชอบหรือไม่ชอบต่อสิ่งใด องค์ประกอบด้านอารมณ์ เมื่อเกิดอารมณ์ชอบหรือไม่ชอบต่อสิ่งใดบุคคลก็ย่อมมีความพร้อมที่จะตอบสนองต่อสิ่งนั้น ในทางขัดขวางหรือสนับสนุนทศนคติของบุคคลต่อสิ่งหนึ่ง ๆ จะมีความสอดคล้องกันทั้ง 3 องค์ประกอบ

ชูชีพ อ่อนโคกสูง (2522, หน้า 108) ได้ให้ความหมายว่า ทศนคติ คือ ความพร้อมที่จะตอบสนองหรือแสดงความรู้สึกต่อวัตถุ สิ่งของ สัมผัสอื่น ๆ ตลอดจนสถานการณ์ต่างๆ ซึ่งความรู้สึกหรือการตอบสนองดังกล่าวอาจเป็นไปในทางที่ชอบ (เข้าไปหา) หรือไม่ชอบ (หลีกเลี่ยงถอยหนี) สรุปได้ว่า “ทศนคติ” หมายถึง ความรู้สึกนึกคิด ความคิดเห็น และความพร้อมที่จะกระทำของบุคคล หรือท่าทีที่มีต่อสิ่งใดสิ่งหนึ่งที่เป็นผลมาจากประสบการณ์หรือจากสิ่งแวดล้อมที่ตนได้รับรู้หรือได้เห็น ความรู้และความคิดเห็นดังกล่าวนั้นก่อให้เกิดความรู้สึกทางอารมณ์เป็นไปในทางที่เห็นด้วยหรือไม่เห็นด้วย ชอบหรือไม่ชอบซึ่งจะทำให้บุคคลนั้น ๆ มีการตอบสนองหรือแสดงปฏิกิริยา ซึ่งเป็นได้ทั้งในทางสนับสนุนหรือต่อต้าน ขัดแย้ง ฉะนั้น “ทศนคติ” จึงดูได้จากการแสดงออกต่อเป้าหมาย ในทางใดทางหนึ่งทั้งนี้ย่อมจะเกิดจากกระบวนการเรียนรู้หรือจากประสบการณ์ของแต่ละบุคคล ว่ามีความรู้ความเข้าใจต่อสิ่งต่างๆ เหล่านี้มากน้อยเพียงใด

### **องค์ประกอบของทศนคติ**

องค์ประกอบของทศนคติที่สำคัญมี 3 องค์ประกอบคือ (มหาวิทยาลัยรามคำแหง, 2537, หน้า 505-506 ; แสงเดือน ทวีสิน, 2539, หน้า 83-84, ล้วน สายยศ และอังคณา สายยศ, 2543, หน้า 56-60 )

1. องค์ประกอบทางด้านสติปัญญา (Cognitive Component) คำว่า ปัญญาในที่นี้หมายถึง ข้อมูลเกี่ยวกับความคิด ความเข้าใจ ซึ่งจะมีส่วนกำหนดทศนคติของบุคคลเพราะการที่บุคคลชอบสิ่งใดสิ่งหนึ่ง ก็ย่อมรู้ว่าสิ่งนั้นมีค่าและมีประโยชน์ต่อเขา ดังนั้นองค์ประกอบทางด้านสติปัญญาจึงเป็นพื้นฐานส่วนหนึ่งในการกำหนดทศนคติของบุคคล
2. องค์ประกอบทางด้านความรู้สึก (Affective Component) องค์ประกอบทางความรู้สึกจะคล้อยตามความองค์ประกอบทางสติปัญญา คือ คนมักชอบหรือไม่ชอบตามข้อมูลที่



รู้มา แต่บางครั้งก็ไม่สามารถมีอิทธิพลเหนือความรู้สึกได้ เช่น อาชีพ วิศวกรมีเงินเดือนสูงกว่า อาชีพครู แต่รู้สึกว่าอาชีพครูมีเกียรติมากกว่า ดังนั้นจึงชอบอาชีพครูมากกว่า

3. องค์ประกอบทางด้านพฤติกรรม(Behavioral component) องค์ประกอบทางด้านนี้เป็นองค์ประกอบที่สำคัญเพราะเป็นตัวที่แสดงออกถึงทัศนคติอย่างแท้จริง โดยจะดูการเลือกปฏิบัติของบุคคลผู้นั้น

ดังนั้นองค์ประกอบทั้งของทัศนคติทั้ง 3 ประการ สามารถแสดงให้เห็นถึงทัศนคติของบุคคลได้อย่างแท้จริงถ้าขาดองค์ประกอบใดองค์ประกอบหนึ่ง จะเป็นการศึกษาทัศนคติที่ไม่สมบูรณ์

### ลักษณะของทัศนคติ

ทัศนคติมีลักษณะดังนี้ (ลัวน สายยศ และอังคณา สายยศ, 2543, หน้า 57-58, อ้างอิงจาก Shaw&Wright.1967)

1. ทัศนคติขึ้นอยู่กับการประเมินมโนภาพของบุคคลแล้วเกิดเป็นพฤติกรรมแรงจูงใจ ทัศนคติเป็นเพียงความรู้สึกในมโนภาพจากการประเมิน ยังไม่ใช้พฤติกรรม ตัวทัศนคติไม่ใช้แรงจูงใจ แต่เป็นตัวการทำให้เกิดแรงจูงใจในการแสดงพฤติกรรม มี 4 กลุ่ม คือ

1.1 Positive – Approach เช่น ความเป็นเพื่อน ความรัก

1.2 Negative – Approach เช่น การโจมตี คำว่า

1.3 Positive – Avoidance เป็นลักษณะทัศนคติที่ดีเป็นทางบวก แต่อยากจะหลบหลีก หรือไม่รบกวน

1.4 Negative – Avoidance เป็นทัศนคติที่ไม่ดี เป็นแบบไม่อยากพบเห็นหน้า คืออยากหลีกเลี่ยงหนีไปให้ไกล

2. ทัศนคติเปลี่ยนแปลงความเข้มข้นตามแนวของทิศทางตั้งแต่บวกถึงลบ ศูนย์ของความเข้มข้นคือ การที่ไม่มีความรู้สึก หรือเป็นกลางระหว่างลบกับบวก ซึ่งจะเป็นปัญหาต่อการแปรผลเพราะจะทำให้เกิดความคลาดเคลื่อนในการตอบ ( Central Error)

3. ทัศนคติเกิดจากเรียนรู้มากกว่าที่จะเกิดขึ้นมาเอง แต่กำเนิดซึ่งจะเกิดจากการเรียนรู้ ปฏิสัมพันธ์รอบๆตัว ถ้าเรียนรู้ว่าสิ่งนั้นมีคุณค่าก็จะเกิดทัศนคติในทางที่ดี แต่ถ้าเรียนรู้ว่าสิ่งนั้นไม่มีคุณค่าก็จะเกิดทัศนคติที่ไม่ดี

4. ทัศนคติขึ้นอยู่กับกลุ่มสิ่งเล้าเฉพาะอย่าง สิ่งเล้าอาจจะเป็น สัตว์ สิ่งของ สถาบัน มโนภาพ อุดมการณ์ อาชีพหรือสิ่งต่างๆ ทัศนคติจะมีลักษณะอย่างไรขึ้นอยู่กับสิ่งเล้าที่ได้สัมผัสเรียนรู้มากน้อยแตกต่างกัน

5. ทักษะที่ค่าสหสัมพันธ์ภายในเปลี่ยนแปลงไปตามกลุ่มคือ กลุ่มที่มีลักษณะเดียวกัน ทักษะจะมีความสัมพันธ์สูง กลุ่มที่มีลักษณะแตกต่างกัน ทักษะจะมีความสัมพันธ์ต่ำ แสดงให้เห็นว่ากลุ่มที่มีทักษะที่ดีต่อสิ่งเดียวกันย่อมมีความสัมพันธ์กันด้วย

6. ทักษะที่มีลักษณะมั่นคงและทนทานเปลี่ยนยากนั่นคือ ถ้าเป็นทักษะดี จริงๆแล้ว การเปลี่ยนแปลงจะช้าและยาก

จากที่กล่าวมา สรุปได้ว่า ความรู้สึกนึกคิด ความคิดเห็น ที่ได้จากการเรียนรู้ ประสบการณ์ และความพร้อมที่จะกระทำของบุคคล แล้วแสดงภาวะของร่างกายและจิตใจในด้านความพร้อมที่จะสนองต่อบุคคลหรือสิ่งต่างๆ

## 5. งานวิจัยที่เกี่ยวข้อง

มุขัมมัดดาอุด บิลร่าหมาน (2545 : บทคัดย่อ) ได้ทำการวิจัยเรื่อง การประเมินการดำเนินงานโครงการประกันคุณภาพการศึกษาของโรงเรียนมัธยมศึกษา สังกัดกรมสามัญศึกษา จังหวัดสงขลา ผลการวิจัยพบว่า

1. การดำเนินงานโครงการประกันคุณภาพการศึกษาของโรงเรียนมัธยมศึกษาสังกัดกรมสามัญศึกษา จังหวัดสงขลา มีความก้าวหน้าในระดับปานกลาง

2. ลักษณะส่วนบุคคลของผู้รับผิดชอบโครงการประกันคุณภาพการศึกษา ที่มีความสัมพันธ์กับความก้าวหน้าในการดำเนินงานโครงการประกันคุณภาพการศึกษา คือ ระยะเวลาที่รับผิดชอบโครงการประกันคุณภาพการศึกษา

3. ปัจจัยที่มีความสัมพันธ์กับความก้าวหน้าในการดำเนินงานโครงการประกันคุณภาพการศึกษา ได้แก่ ระยะเวลาดำเนินงานและความคิดเห็นของบุคลากรในโรงเรียนเกี่ยวกับโครงการประกันคุณภาพการศึกษา โดยมีความสัมพันธ์ในทางบวกกับความก้าวหน้าในการดำเนินโครงการประกันคุณภาพการศึกษา

4. ปัญหาและอุปสรรคในการดำเนินงานโครงการประกันคุณภาพการศึกษา ได้แก่

4.1 ปัญหาด้านบุคลากร ได้แก่ ครูอาจารย์ขาดความรู้ความเข้าใจเกี่ยวกับการประกันคุณภาพการศึกษา และการปฏิบัติงานของครูอาจารย์ต้องได้รับการปรับปรุงให้สอดคล้องกับการประกันคุณภาพการศึกษา

4.2 ปัญหาด้านบริหารจัดการ ได้แก่ ครูอาจารย์และเจ้าหน้าที่ไม่ทำงานเป็นทีม และไม่ได้รับการติดตามและประเมินผลการดำเนินงาน

4.3 ปัญหาด้านวัสดุอุปกรณ์ ได้แก่ ปัญหาการพัฒนาระบบสารสนเทศเพื่อการประกันคุณภาพการศึกษาและสิ่งอำนวยความสะดวกในการปฏิบัติงาน

4.4 ปัญหาด้านงบประมาณ ได้แก่ การจัดหางบประมาณ / การเข้าถึงแหล่งเงินทุน สนับสนุนการดำเนินงานโครงการประกันคุณภาพการศึกษา

ฐิติทรัพย์ พระแก้ว (2545 : บทคัดย่อ) ได้ทำการวิจัยเรื่อง การประเมินผลการประกันคุณภาพการศึกษาของโรงเรียนวัฒโนทัยพายัพ จังหวัดเชียงใหม่ ผลการวิจัยพบว่า

1. การดำเนินงานตามโครงการประกันคุณภาพการศึกษา ก่อให้เกิดประสิทธิผลอยู่ในระดับสูง

2. ครูอาจารย์มีความพึงพอใจต่อการดำเนินงานตามโครงการประกันคุณภาพการศึกษาในระดับมาก

3. ปัจจัยด้านการดำเนินงาน ด้านผู้ปฏิบัติงาน ด้านสภาพแวดล้อม ด้านการจัดสถานที่เรียน สถานที่กิจกรรม และด้านการจัดสาธารณูปโภค มีอิทธิพลต่อระดับประสิทธิผลของการดำเนินงานตามโครงการประกันคุณภาพการศึกษา

4. ปัญหาและอุปสรรคในการดำเนินงานตามโครงการประกันคุณภาพการศึกษา ได้แก่

4.1 ด้านบริหารจัดการ ได้แก่ ผู้ปฏิบัติงานได้รับมอบหมายภาระงานนอกเหนือจากงานประจำมากเกินไปจนรู้สึกขัดแย้งและต้านอำนาจบังคับบัญชาของผู้บริหารโรงเรียน ยิ่งกว่านี้ไม่มีการวางแผนในการดำเนินงานโครงการประกันคุณภาพการศึกษาที่ชัดเจนและเป็นระบบ

4.2 ด้านผู้บริหาร ได้แก่ ผู้บริหารขาดภาวะผู้นำ ไม่สร้างแรงจูงใจและไม่สร้างทีมงาน

4.3 ด้านครูอาจารย์ ได้แก่ ความต้องการของครู-อาจารย์ขัดแย้งกับวิธีการดำเนินงานของโรงเรียน ความรับผิดชอบในการปฏิบัติงานตามโครงการประกันคุณภาพการศึกษาของครูอาจารย์ไม่ชัดเจน และครูอาจารย์ไม่มีน้ำใจต่อการทำงานเป็นทีม

4.4 ด้านนักเรียน ได้แก่ นักเรียนยังไม่มีส่วนร่วมในการทำกิจกรรม 5 ส อย่างจริงจังและโรงเรียนไม่ปลูกฝังและกระตุ้นให้นักเรียนรักษาสภาพแวดล้อมอย่างต่อเนื่อง

4.5 อุปสรรคในการดำเนินงาน ได้แก่ ครูอาจารย์ขาดความมั่นใจในการทำงานให้แก่โครงการประกันคุณภาพการศึกษาและยังขาดความตระหนักในความสำคัญของการใช้หลัก 5 ส

วรัญญา ชัยพิกุล (2546 : บทคัดย่อ) ได้ทำการวิจัยเรื่อง ความพร้อมในการรับการประเมินภายนอกของโรงเรียนในสังกัดสำนักงานการประถมศึกษาอำเภอฮอด จังหวัดเชียงใหม่ ผลการวิจัยพบว่า

การจัดระบบบริหารและสารสนเทศ การพัฒนามาตรฐานการศึกษา และการดำเนินการตรวจสอบและทบทวนคุณภาพการศึกษา มีความพร้อมในระดับน้อย การดำเนินงานตามแผนพัฒนาคุณภาพการศึกษา มีความพร้อมในระดับปานกลาง สำหรับการจัดทำแผนพัฒนาคุณภาพการศึกษามีความพร้อมในระดับมาก ส่วนปัญหาที่พบคือ การขาดอุปกรณ์ที่ทันสมัยในการจัดเก็บข้อมูล บุคลากรขาดความรู้ ความเข้าใจ และไม่เห็นความสำคัญในการจัดทำแผนพัฒนาคุณภาพการศึกษา ภารกิจการงานมากเกินไปปฏิบัติงานไม่เป็นไปตามแผนการขาดการกำกับ ติดตาม และตรวจสอบจากหน่วยงานที่เกี่ยวข้อง

เกื้อ กระแสโสม (2547 : บทคัดย่อ) ได้ทำการวิจัยเรื่อง การพัฒนาการรับรองผู้ประเมินภายนอกตามแนวคิดที่เน้นสมรรถภาพสำหรับการประเมินสถานศึกษา ผลการวิจัยพบว่า

1. สมรรถภาพที่จำเป็นของผู้ประเมินภายนอกสำหรับการประเมินสถานศึกษา ในระดับการศึกษาขั้นพื้นฐาน ประกอบด้วย สมรรถภาพ 3 ด้าน ดังนี้ สมรรถภาพด้านความรู้ ประกอบด้วย (1) ความรู้เกี่ยวกับการจัดการศึกษาตามพระราชบัญญัติการศึกษาแห่งชาติ พ.ศ. 2542 ซึ่งเกี่ยวข้องกับการประเมินคุณภาพภายนอก (2) ความรู้เกี่ยวกับบทบาท หน้าที่ของผู้ประเมินภายนอกและหน่วยงานที่เกี่ยวข้อง (3) ความรู้เกี่ยวกับหลักการ วิธีการประเมินคุณภาพภายนอก สมรรถภาพด้านทักษะ ประกอบด้วย (1) ทักษะการวางแผนการประเมินคุณภาพภายนอก (2) ทักษะการดำเนินการประเมินคุณภาพภายนอก (3) ทักษะการสรุปผลการประเมินคุณภาพภายนอกและเขียนรายงานการประเมินคุณภาพภายนอกสถานศึกษา (4) ทักษะการสื่อสารและการสร้างความสัมพันธ์ (5) ทักษะทางการคิดเชิงตรรกะและการคิดวิเคราะห์

(6) ทักษะการทำงานเป็นทีมสมรรถภาพด้านคุณลักษณะ ประกอบด้วย (1) ความเป็นกัลยาณมิตร ในการประเมินคุณภาพภายนอก และ (2) จรรยาบรรณในการประเมินคุณภาพภายนอก

2. แบบสอบที่พัฒนาขึ้น มีความเที่ยงตามสูตรสัมประสิทธิ์แอลฟาของครอนบาคใน สมรรถภาพ 3 ด้าน อยู่ในช่วง 0.672 – 0.692 ข้อสอบส่วนใหญ่มีค่าสัมประสิทธิ์สหสัมพันธ์ ทางบวกกับคะแนนรวมอย่างมีนัยสำคัญทางสถิติที่ระดับ .01 แบบสอบมีความตรงตามโครงสร้าง อยู่ในระดับดี ( $X^2 = 5.67$ ,  $df = 12$ ,  $P = 0.93$ ,  $GFI = 0.99$ ,  $AGFI = 0.95$ ,  $RMR = 0.01$ ) แบบ สอบสมรรถภาพด้านความรู้มีความตรงตามเกณฑ์สัมพัทธ์กับคะแนนจากแบบสอบวัดความรู้ของ สำนักงานรับรองมาตรฐานและประเมินคุณภาพการศึกษา (องค์การมหาชน) อย่างมีนัยสำคัญทาง สถิติที่ระดับ .01 ( $r_{xy} = 0.609$ ) แบบสอบสามารถจำแนกผู้สอบกลุ่มรอบรู้มากและรอบรู้น้อยได้ อย่างมีนัยสำคัญทางสถิติที่ระดับ .01

3. คะแนนจุดตัดของแบบสอบถามจากการกำหนดโดยวิธีใช้ทฤษฎีการตัดสินใจ ใน สมรรถภาพด้านความรู้ ด้านทักษะ ด้านคุณลักษณะ และสมรรถภาพโดยรวมทุกด้าน

วรรณภา วรรณมาศ (2547) ได้ศึกษาเกี่ยวกับการประกันคุณภาพภายในโรงเรียนบ้าน หนองเจ อำเภอบางขัน จังหวัดนครศรีธรรมราช ประชากรที่ใช้ในการศึกษาคั้งนี้ ได้แก่ ผู้บริหาร โรงเรียน ครูผู้สอน นักเรียน ผู้ปกครอง คณะกรรมการสถานศึกษาขั้นพื้นฐาน โรงเรียนบ้าน หนองเจ จำนวนทั้งสิ้น 523 คน ผลการวิจัยพบว่า

1. การประเมินด้านวิสัยทัศน์และภารกิจตามความคิดเห็นของผู้บริหารสถานศึกษา ครูผู้สอนกรรมการสถานศึกษาขั้นพื้นฐาน ผู้ปกครอง และนักเรียนโดยภาพรวมสูงกว่าเกณฑ์ กล่าวคือ วิสัยทัศน์มีความสอดคล้องกับสภาพสถานศึกษาและสภาวะปัจจุบันคือมีวิสัยทัศน์ที่ สอดคล้องกับสภาพศึกษาและสภาวะปัจจุบันที่ชัดเจน การมีส่วนร่วมในการกำหนดวิสัยทัศน์และ ภารกิจของผู้ที่เกี่ยวข้อง มีการกำหนดวิสัยทัศน์และภารกิจโดยมีความร่วมมือจากบุคลากรบาง ฝ่าย ได้แก่ ผู้บริหาร ครูผู้สอน คณะกรรมการสถานศึกษาขั้นพื้นฐาน การรับทราบ/ยอมรับใน วิสัยทัศน์และภารกิจของ ผู้เกี่ยวข้อง ผู้เกี่ยวข้องบางฝ่าย ได้แก่ ผู้บริหาร ครูผู้สอน คณะกรรมการสถานศึกษาขั้นพื้นฐานรับทราบยอมรับในวิสัยทัศน์และภารกิจ และพบว่าในการ กำหนดวิสัยทัศน์และภารกิจมีการกำหนดโดยร่วมมือของผู้บริหาร ครูผู้สอน และคณะกรรมการ

สถานศึกษาขั้นพื้นฐาน โดยร่วมกันศึกษาสภาพปัจจุบันและวิเคราะห์นำมากำหนดวิสัยทัศน์

2. การประเมินด้านแผนพัฒนาคุณภาพการศึกษาตามความคิดเห็นของผู้บริหารสถานศึกษา ครูผู้สอน กรรมการสถานศึกษาขั้นพื้นฐาน ผู้ปกครอง และนักเรียน โดยภาพรวมสูงกว่าเกณฑ์ กล่าวคือ การมีส่วนร่วมของบุคลากรทุกฝ่ายในการจัดทำแผนพัฒนาคุณภาพการศึกษา มีการจัดทำแผนพัฒนาคุณภาพการศึกษา โดยมีความร่วมมือจากบุคลากรบางฝ่าย ได้แก่ ผู้บริหาร ครูผู้สอน คณะกรรมการสถานศึกษาขั้นพื้นฐาน การรับทราบ/ยอมรับแผนพัฒนาคุณภาพการศึกษาของบุคลากรที่เกี่ยวข้อง ผู้ที่เกี่ยวข้องบางฝ่าย ได้แก่ผู้บริหาร ครูผู้สอน คณะกรรมการสถานศึกษาขั้นพื้นฐานรับทราบ/ยอมรับในแผนพัฒนาคุณภาพการศึกษา การวางแผนพัฒนาคุณภาพการศึกษาได้สอดคล้องกับวิสัยทัศน์และภารกิจ การวางแผนพัฒนาคุณภาพสถานศึกษามีความสอดคล้องกับวิสัยทัศน์และภารกิจที่สามารถปฏิบัติได้มากกว่าครึ่ง แผนพัฒนาคุณภาพการศึกษานองความต้องการของชุมชน แผนพัฒนาคุณภาพสถานศึกษานองความต้องการของชุมชนได้เป็นส่วนใหญ่ โครงการ/กิจกรรมมีความสัมพันธ์กับแผนพัฒนาคุณภาพการศึกษา โครงการ/กิจกรรมมีความสัมพันธ์กับแผนพัฒนาคุณภาพสถานศึกษาสามารถนำไปปฏิบัติได้เกือบทั้งหมด

3. ผลการประเมินด้านการเรียนการสอนตามความคิดเห็นของ ผู้บริหารสถานศึกษา ครูผู้สอน กรรมการสถานศึกษาขั้นพื้นฐาน ผู้ปกครอง นักเรียน โดยภาพรวมสูงกว่า กล่าวคือ การจัดการเรียนการสอนให้ผู้เรียนได้รับพัฒนาสุนทรีย์ภาพอย่างครบถ้วน จัดทำแผนการสอน/แผนการจัดการเรียน โครงการ/กิจกรรมเพื่อพัฒนาสุนทรีย์ภาพด้านดนตรี ศิลปะและกีฬาครบทั้ง 3 ด้าน และจัดกิจกรรมการเรียนการสอนได้อย่างสอดคล้องกับที่กำหนดไว้ 2 ด้าน จัดกิจกรรมที่ส่งเสริมคุณธรรมจริยธรรมของผู้เรียน จัดทำแผนการสอน/แผนการจัดการเรียน โครงการ/กิจกรรมเพื่อฝึกส่งเสริมคุณธรรมและจริยธรรมของผู้เรียน อย่างต่อเนื่องอย่างสม่ำเสมอ และจัดกิจกรรมการเรียนการสอนได้ ส่งเสริมความคิดเป็นประชาธิปไตย ทำงานร่วมกับผู้อื่นและความรับผิดชอบต่อกลุ่มร่วมกัน จัดทำแผนการสอน/แผนการจัดการเรียน โครงการ/กิจกรรมที่ส่งเสริมความเป็นประชาธิปไตย การทำงานร่วมกับผู้อื่น และความรับผิดชอบร่วมกัน ครบทั้ง 3 ด้าน และจัดกิจกรรมการเรียนการสอนได้สอดคล้องกับแผนที่จัดทำไว้เป็นส่วนใหญ่ มีการประเมินพัฒนาการ

ผู้เรียนด้วยวิธีที่หลากหลายและต่อเนื่อง มีการประเมินพัฒนาการผู้เรียนด้วยวิธีการที่หลากหลาย ทุกกลุ่มประสบการณ์แต่ไม่ต่อเนื่อง จัดกิจกรรมการเรียนการสอนน่าสนใจทำให้อยากมาโรงเรียน และเข้าร่วมกิจกรรม ส่วนมีสิ่งอำนวยความสะดวก และเทคโนโลยีที่สนับสนุนการเรียนรู้ของผู้เรียน ต่ำกว่าเกณฑ์คือมีวัสดุอุปกรณ์ที่ค่อนข้างสมบูรณ์แต่ยังไม่เพียงพอ มีความปลอดภัย สวัสดิการ และการบริการผู้เรียนที่ต่ำกว่าเกณฑ์คือมีแผน/โครงการความปลอดภัยและบริการผู้เรียนแต่ไม่ดำเนินการตามแผน จัดกิจกรรมการเรียนการสอนได้หลากหลายเหมาะกับธรรมชาติของผู้เรียน ต่ำกว่าเกณฑ์คือ จัดทำแผนการสอน/แผนการเรียนที่มีกิจกรรมหลากหลายเหมาะกับธรรมชาติของผู้เรียนบางวิชาและจัดกิจกรรมการเรียนการสอนตามแผนการสอน/แผนการจัดการเรียนจัดกิจกรรมการเรียนการสอนที่กระตุ้นให้ผู้เรียนรู้จักศึกษาหาความรู้และแสวงหาคำตอบด้วยตนเองต่ำกว่าเกณฑ์คือ จัดทำแผนการสอน/แผนการจัดการเรียนรู้ที่กระตุ้นให้ผู้เรียนรู้จักศึกษาหาความรู้และแสวงหาคำตอบด้วยตนเองเกือบครบทุกวิชา และจัดกิจกรรมดังกล่าวบางวิชาที่เป็น เช่นนี้ โรงเรียนได้รับจัดสรรเกี่ยวกับสื่อ น้อยมากจึงควรมีการของบประมาณในส่วนนี้เพิ่มอีกส่วน การจัดกิจกรรมการเรียนการสอนได้หลากหลายเหมาะกับธรรมชาติของผู้เรียนเป็นเพราะผู้บริหารได้กำหนดให้ครูจัดทำแผนการสอนที่สมบูรณ์ที่สุดให้ได้เพียงวิชาเดียวก็พอในแต่ละปีการศึกษา ส่งผลให้ครูจัดทำแผนการสอนไม่ครบทุกวิชา ครูจึงต้องพัฒนาให้จัดทำแผนการสอนให้ครบทุกวิชาและจัดกิจกรรมตามแผนการสอน

ผลการประเมินจากการสังเกตการจัดกิจกรรมการเรียนการสอนโดยภาพรวมสูงกว่าเกณฑ์มีความปลอดภัยสวัสดิการและการบริการผู้เรียน มีแผนงาน/โครงการความปลอดภัย สวัสดิการและการบริการผู้เรียนและดำเนินการตามแผนได้เกือบครบถ้วนทั่วถึงและต่อเนื่อง จัดกิจกรรมได้หลากหลายเหมาะสมกับธรรมชาติของผู้เรียน จัดทำแผนการสอนแผนการจัดการเรียนที่มีกิจกรรมหลากหลายเหมาะกับธรรมชาติผู้เรียนครบทุกรายวิชาและจัดกิจกรรมการสอนตามแผนการสอนแผนการจัดการเรียนเกือบครบทุกวิชา จัดการเรียนการสอนให้ผู้เรียนได้รับการพัฒนาสุนทรียภาพอย่างครบถ้วน จัดทำแผนการสอน/แผนการจัดการเรียน โครงการ/กิจกรรมเพื่อพัฒนาสุนทรียภาพด้านดนตรี ศิลปะ และกีฬาครบทั้ง 3 ด้าน และกิจกรรมการเรียนการสอนได้อย่างสอดคล้องกับที่กำหนดไว้ 2 ด้าน จัดกิจกรรมการเรียนที่กระตุ้นให้ผู้เรียนรู้จักศึกษาหา

ความรู้และแสวงหาคำตอบด้วยตนเอง จัดทำแผนการสอน/แผนการจัดการเรียนที่กระตุ้นให้ ผู้เรียนรู้จักศึกษาหาความรู้และแสวงหาคำตอบด้วยตนเองแต่ไม่หลากหลายครบทุกวิชาและจัด กิจกรรมดังกล่าวไม่ครบทุกวิชา จัดกิจกรรมที่ส่งเสริมคุณธรรม จริยธรรมของผู้เรียน จัดทำ แผนการสอน/แผนการจัดการเรียน โครงการ/กิจกรรมเพื่อฝึกและส่งเสริมคุณธรรมและจริยธรรม ของผู้เรียนอย่างเพียงพอต่อเนื่องอย่างสม่ำเสมอ และกิจกรรมการเรียนการสอนสอดคล้องกับแผน เกือบทั้งหมดส่งเสริมความเป็นประชาธิปไตย ทำงานร่วมกับผู้อื่น และความรับผิดชอบต่อกลุ่ม ร่วมกัน จัดทำแผนการสอน/แผนการจัดการเรียน โครงการ/กิจกรรมที่ส่งเสริมความเป็น ประชาธิปไตย การทำงานร่วมกับผู้อื่นและความรับผิดชอบต่อกลุ่มร่วมกันครบทั้ง 3 ด้าน และจัด กิจกรรมการเรียนการสอนได้สอดคล้องเพียง 2 ด้าน มีการประเมินพัฒนาการผู้เรียนด้วยวิธีการที่ หลากหลายและต่อเนื่องมี การประเมินพัฒนาการผู้เรียนด้วยวิธีการที่หลากหลายทุกกลุ่ม ประสิทธิภาพแต่ไม่ต่อเนื่อง จัดกิจกรรมการเรียนการสอนน่าสนใจทำให้ผู้เรียนอยากมาโรงเรียน และเข้าร่วมกิจกรรม จัดกิจกรรมการเรียนการสอน/โครงการ/กิจกรรมที่สนองความสนใจของ ผู้เรียนไม่เพียงพอแต่ต่อเนื่อง ส่วนมีสิ่งอำนวยความสะดวก และเทคโนโลยีที่สนับสนุนการเรียนรู้ ของผู้เรียน ต่ำกว่าเกณฑ์ คือ มีสื่อวัสดุอุปกรณ์เพื่อการเรียนรู้ที่ค่อนข้างสมบูรณ์แต่ยังไม่เพียงพอ และพบว่ามีการจัดกิจกรรมการเรียนการสอนโดยเน้นผู้เรียนเป็นสำคัญ ครูมีการวิเคราะห์หลักสูตร กำหนดการสอน เขียนแผนการเรียนรู้ ครูได้ใช้สื่อที่ผลิตขึ้นเอง สื่อสำเร็จรูปและสื่อที่นักเรียนและ ครูช่วยกันผลิตขึ้น ครูเปิดโอกาสให้นักเรียนได้แสดงออกและพูดโดยตอบในชั้นเรียน นักเรียนได้ ทำงานกลุ่ม ทำรายงาน และทำโครงการในเรื่องที่สนใจ มีกิจกรรมอบรมคุณธรรมจริยธรรมในทุก สัปดาห์ และมีกิจกรรมชมรมนักเรียนได้เรียนรู้จากแหล่งเรียนรู้ในโรงเรียนและนอกโรงเรียน

4. ผลการประเมินด้านการเรียนรู้ ความก้าวหน้า และผลการเรียนรู้ ผลการประเมินด้าน การเรียนรู้ ความก้าวหน้า และผลการเรียนรู้ของนักเรียน ชั้น ป.2, ป.3 , ป.5 และ ป.6 โดย ภาพรวมต่ำกว่าเกณฑ์ ในรายวิชา ก.พ.อ. และ ส.ล.น สูงกว่าเกณฑ์ในรายวิชา ส.ป.ช. คณิตศาสตร์ ภาษาไทย และภาษาอังกฤษต่ำกว่าเกณฑ์

ผลการประเมินด้านการเรียนรู้ ความก้าวหน้า และผลการเรียนรู้ของนักเรียน ชั้น ป.1 และ ป.4 โดยภาพรวมต่ำกว่าเกณฑ์ในกลุ่มสาระการเรียนรู้ศิลปะสูงกว่าเกณฑ์ ส่วนกลุ่มสาระ



การเรียนรู้สุขศึกษา พลศึกษา กลุ่มสาระการเรียนรู้การงานอาชีพ และเทคโนโลยี กลุ่มสาระการเรียนรู้สังคม ศาสนา และวัฒนธรรม กลุ่มสาระการเรียนรู้ภาษาอังกฤษต่ำกว่าเกณฑ์ ที่เป็นเช่นนี้ เพราะว่ามีนักเรียนร้อยละ 40 นับถือศาสนาอิสลามและใช้ภาษามลายูท้องถิ่นทำให้ขาดทักษะในการสื่อสารทำให้ผลสัมฤทธิ์ทางการเรียน สอดคล้องกับข้อค้นพบของสถาบันส่งเสริมวิทยาศาสตร์และเทคโนโลยี เกี่ยวกับการทำข้อสอบคณิตศาสตร์ วิทยาศาสตร์ของสมาคมนานาชาติเพื่อการประเมินผลทางการศึกษาพบว่าเด็กไทยทำคะแนนได้ดีสำหรับข้อสอบแบบเลือกตอบ หรือข้อสอบที่ใช้ความจำ แต่ไม่สามารถทำข้อสอบที่เป็นโจทย์ปัญหาในการวิเคราะห์และการเรียงเรียงความคิดออกมาเป็นคำพูดได้ แสดงให้เห็นถึงคุณภาพของเด็กไทยที่จำเป็นต้องได้รับการพัฒนาที่ปรับปรุงให้ดีขึ้น

5. ผลการประเมินด้านการบริหารและจัดการตามความคิดเห็นของผู้บริหาร สถานศึกษาครูผู้สอน กรรมการสถานศึกษาขั้นพื้นฐานและผู้ปกครองโดยภาพรวมสูงกว่าเกณฑ์ มีโครงสร้างการบริหารงานที่ชัดเจน สถานศึกษามีแผนภูมิโครงสร้างการบริหารภายใน สถานศึกษาที่ชัดเจนเอื้อต่อการปฏิบัติงานได้อย่างมีประสิทธิภาพ และมีเอกสารคำสั่งมอบหมายงานที่บรรยายงานไว้อย่างชัดเจน และบุคลากรส่วนใหญ่มีความเข้าใจในบทบาทหน้าที่และภารกิจของตน มีการกำหนดวิสัยทัศน์ภารกิจและแผนพัฒนาคุณภาพการศึกษา มีการกำหนดวิสัยทัศน์และแผนพัฒนาคุณภาพการศึกษาที่มีความสอดคล้องกันสามารถนำไปปฏิบัติได้เป็นส่วนใหญ่ และพบว่ามีกรณีพิเศษ ติดตาม และประเมินผลทุกภาคเรียนและมีการนำผลการประเมินมาใช้ปรับปรุงและพัฒนางานที่เป็นเช่นนี้เป็นเพราะโรงเรียนได้รับการประเมินคุณภาพภายนอกจาก สมศ. ในรอบแรกแล้ว และได้มีการปรับปรุงในแต่ละด้านหลังจากที่ สมศ. ได้ให้ข้อเสนอแนะไว้

ผกาพันธุ์ แห่งทองคำ (2548, หน้า บทคัดย่อ) ได้ศึกษาเกี่ยวกับสภาพและปัญหาการประกันคุณภาพในศูนย์บริการการศึกษานอกโรงเรียนอำเภอ พบว่า

1. สภาพการประกันคุณภาพภายในของศูนย์บริการการศึกษานอกโรงเรียนอำเภอตามความคิดเห็นของผู้บริหารและครูผู้สอนโดยรวมและรายด้านทุกด้าน พบว่า มีการดำเนินการประกันคุณภาพภายในอยู่ในระดับมาก

2. ปัญหาการประกันคุณภาพภายในของศูนย์บริการการศึกษานอกโรงเรียนอำเภอตามความคิดเห็นของผู้บริหารและครูผู้สอนโดยรวมและรายด้านทุกด้าน พบว่า มีปัญหาการประกันคุณภาพภายในอยู่ในระดับปานกลาง

3. ผลการเปรียบเทียบปัญหาการประกันคุณภาพภายในของศูนย์บริการการศึกษานอกโรงเรียนอำเภอ จำแนกตามตำแหน่ง ผู้บริหารและครูผู้สอน พบว่า ผู้บริหารและครูผู้สอนมีความคิดเห็นต่อปัญหาการประกันคุณภาพภายในโดยรวมและรายด้านไม่แตกต่างกัน

4. ผลการเปรียบเทียบปัญหาการประกันคุณภาพภายในของศูนย์บริการการศึกษานอกโรงเรียนอำเภอ จำแนกตามประสบการณ์ของผู้บริหารและครูผู้สอน พบว่า ผู้บริหารและครูผู้สอน มีประสบการณ์การทำงานต่างกันมีความคิดเห็นเกี่ยวกับปัญหาการประกันคุณภาพภายในโดยรวมและรายด้านไม่แตกต่างกัน

5. ผลการเปรียบเทียบปัญหาการประกันคุณภาพภายในของศูนย์บริการการศึกษานอกโรงเรียนอำเภอ จำแนกตามระยะทาง พบว่า ผู้บริหารและครูผู้สอนที่อยู่ในศูนย์บริการการศึกษานอกโรงเรียนที่มีระยะทางห่างจากตัวจังหวัดต่างกันมีความคิดเห็นเกี่ยวกับปัญหาการประกันคุณภาพภายในโดยรวมและรายด้านไม่แตกต่างกัน

รังสิมา เมฆมงคล (2550, หน้า บทคัดย่อ) ได้ศึกษาเกี่ยวกับปัจจัยที่ส่งผลต่อการมีส่วนร่วมในการประกันคุณภาพภายในของบุคลากรสายบริการ มหาวิทยาลัยนเรศวร พบว่าปัจจัยที่ส่งผลต่อการมีส่วนร่วมในการประกันคุณภาพภายในของบุคลากรสายการบริการมหาวิทยาลัยนเรศวร ขึ้นอยู่กับปัจจัยหลายประการด้วยกัน แต่ปัจจัยสำคัญที่ควรจะต้องส่งเสริม และสนับสนุนคือด้านความเข้าใจในการประกันคุณภาพ บรรยากาศของหน่วยงาน ภาวะผู้นำของผู้บริหาร และความผูกพันต่อหน่วยงาน เพราะเมื่อบุคลากรมีความความเข้าใจในเรื่องการประกันคุณภาพเป็นอย่างดี สามารถปฏิบัติงานด้วยความสบายใจ มีความสุข มีความรู้สึกศรัทธาใน

องค์กร ภาคภูมิใจที่ได้ปฏิบัติงานในองค์กรนี้ รวมไปถึงอิทธิพลจากผู้บริหารที่มีต่อบุคลากร ดังนั้นการดำเนินการประกันคุณภาพการศึกษาของมหาวิทยาลัยนเรศวร จะประสบผลสำเร็จได้ดียิ่งขึ้น ผู้บริหารและผู้มีส่วนเกี่ยวข้องจะต้องสนใจ และสนับสนุนปัจจัยดังกล่าวเป็นสำคัญ

จากงานวิจัยขั้นต้น สรุปได้ว่า การดำเนินงานการประกันคุณภาพในหน่วยงาน การศึกษาต่างๆ ผู้บริหารและครูผู้สอนมีความเห็นเกี่ยวกับปัญหาด้านการดำเนินงานการประกันคุณภาพการศึกษาที่ไม่แตกต่างกัน แต่จะประสบปัญหาที่แตกต่างกัน เช่น การขาดอุปกรณ์ที่ทันสมัยในการเก็บข้อมูล บุคลากรขาดความรู้ความสามารถขาดความเข้าใจและขาดความมั่นใจในการทำงาน