

บทที่ 4

ผลการวิจัย

การนำเสนอผลการวิเคราะห์ข้อมูล การสร้างเสริมองค์กรแห่งการเรียนรู้ของโรงเรียนสาธิต ระดับมัธยมศึกษา ในสถาบันอุดมศึกษาของรัฐ คณะผู้วิจัยนำเสนอ ดังนี้

การนำเสนอผลการวิเคราะห์ข้อมูลครั้งนี้ คณะผู้วิจัยได้กำหนดสัญลักษณ์แทนค่าสถิติและตัวแปรต่างๆ ดังนี้

\bar{X} แทน ค่าเฉลี่ย (Mean)

S.D. แทน ค่าส่วนเบี่ยงเบนมาตรฐานของตัวแปรแต่ละกลุ่ม (Standard Deviation)

F แทน ค่าการทดสอบนัยสำคัญทางสถิติของค่าเฉลี่ยด้วยการวิเคราะห์ความแปรปรวนทางเดียว(Analysis of Variance)

p แทน ความน่าจะเป็น (Probability) ที่จะเกิดเหตุการณ์นั้นในการสุ่ม 100 ครั้ง

* แทน ค่าการมีนัยสำคัญที่ระดับ .05

** แทน ค่าการมีนัยสำคัญที่ระดับ .01

ผลการวิเคราะห์ข้อมูล

ผลการวิเคราะห์ข้อมูลของแบบสอบถาม จำนวน 267 ฉบับ คณะผู้วิจัยนำเสนอผลการวิจัยออกเป็น 5 ตอน ดังนี้

ตอนที่ 1 ผลการวิเคราะห์ข้อมูลทั่วไปของผู้ตอบแบบสอบถาม

ตอนที่ 2 ผลการศึกษาการสร้างเสริมองค์กรแห่งการเรียนรู้และการเป็นองค์กรแห่งการเรียนรู้ของโรงเรียนสาธิต ระดับมัธยมศึกษา ในสถาบันอุดมศึกษาของรัฐ

ตอนที่ 3 ผลการศึกษาภาวะผู้นำการเปลี่ยนแปลงของผู้บริหารโรงเรียนสาธิต ระดับมัธยมศึกษา ในสถาบันอุดมศึกษาของรัฐ

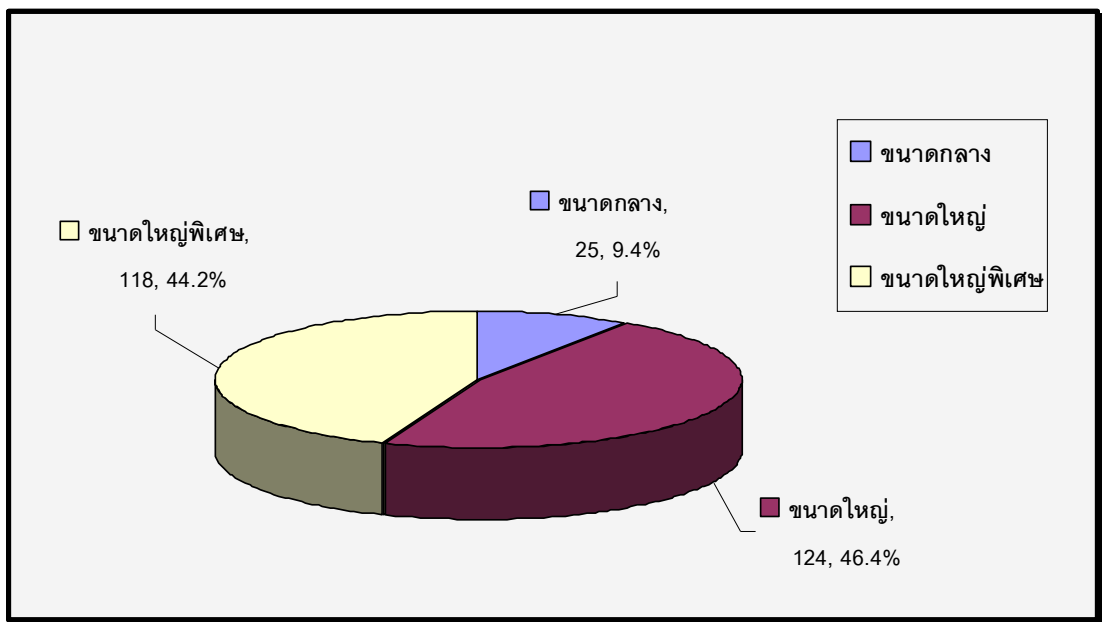
ตอนที่ 4 ผลการวิเคราะห์เปรียบเทียบการสร้างเสริมองค์กรแห่งการเรียนรู้และการเป็นองค์กรแห่งการเรียนรู้ของโรงเรียนสาธิต ระดับมัธยมศึกษา ในสถาบันอุดมศึกษาของรัฐ

ตอนที่ 5 ผลการวิเคราะห์ความสัมพันธ์ระหว่างภาวะผู้นำการเปลี่ยนแปลงกับการสร้างเสริมองค์กรแห่งการเรียนรู้และการเป็นองค์กรแห่งการเรียนรู้ ของโรงเรียนสาธิต ระดับมัธยมศึกษา ในสถาบันอุดมศึกษาของรัฐ

ตอนที่ 1 ผลการวิเคราะห์ข้อมูลทั่วไปของผู้ตอบแบบสอบถาม

1.1 จำนวนกลุ่มตัวอย่างจำแนกตามขนาดสถานศึกษา ปรากฏผลดังกราฟ 1

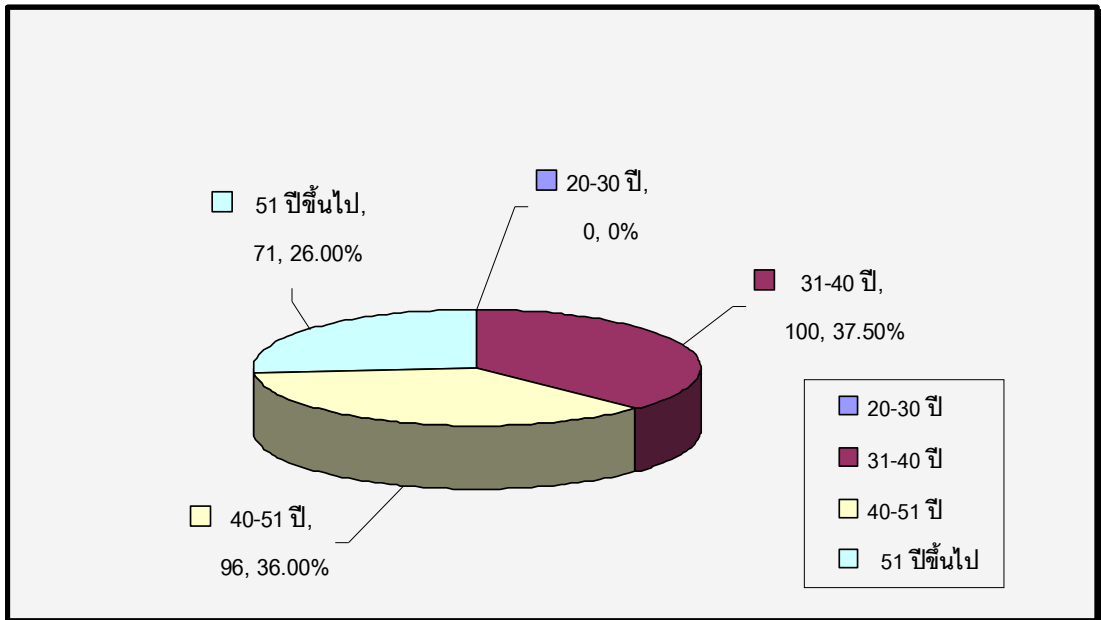
กราฟ 1 แสดงจำนวนและร้อยละของกลุ่มตัวอย่างจำแนกตามขนาดสถานศึกษา



จากกราฟ 1 กลุ่มตัวอย่างของการวิจัยครั้งนี้ คือ ครูของโรงเรียนสาธิต ระดับมัธยมศึกษาในสถาบันอุดมศึกษาของรัฐ ประจำปีการศึกษา 2551 จำนวนผู้ตอบแบบสอบถาม 267 คน พบว่า กลุ่มตัวอย่างเป็นโรงเรียนขนาดกลาง จำนวน 25 คน คิดเป็นร้อยละ 9.4 เป็นโรงเรียนขนาดใหญ่ จำนวน 124 คน คิดเป็นร้อยละ 46.4 และเป็นโรงเรียนขนาดใหญ่พิเศษ จำนวน 118 คน คิดเป็นร้อยละ 44.2

1.2 จำนวนกลุ่มตัวอย่าง จำแนกตามอายุ ปรากฏผลดังกราฟ 2

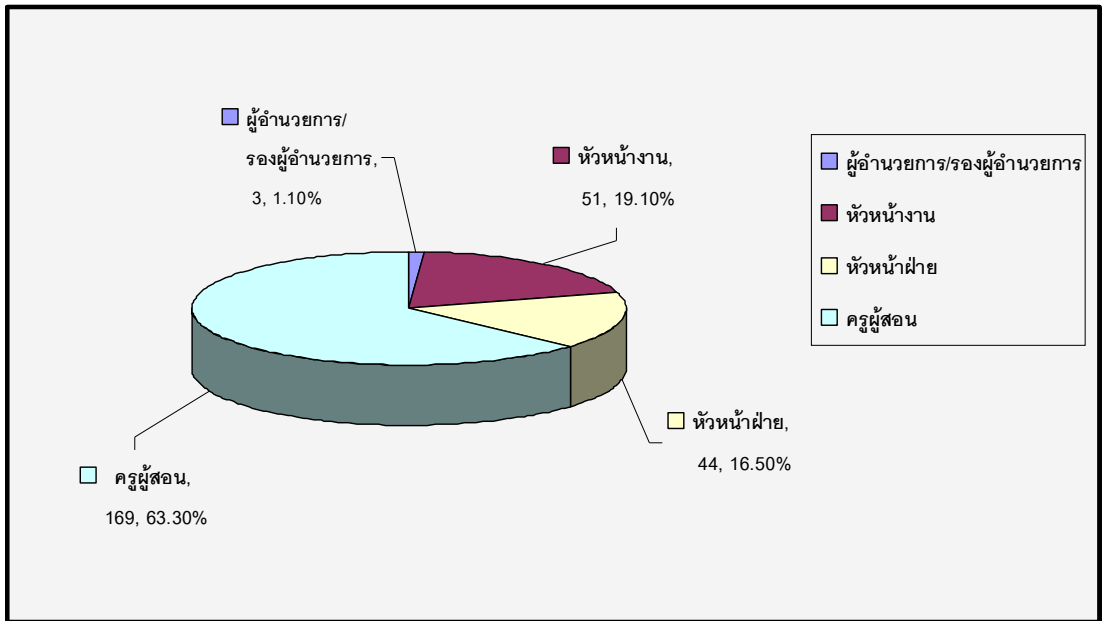
กราฟ 2 แสดงจำนวนและร้อยละของกลุ่มตัวอย่างจำแนกตามอายุ



จากกราฟ 2 กลุ่มตัวอย่างของการวิจัยครั้งนี้ คือ ครูของโรงเรียนสาธิตระดับมัธยมศึกษา ในสถาบันอุดมศึกษาของรัฐ ประจำปีการศึกษา 2551 จำนวนผู้ตอบแบบสอบถาม 267 คน พบว่า กลุ่มตัวอย่างมีอายุ 31 - 40 ปี จำนวน 100 คน คิดเป็นร้อยละ 37.50 กลุ่มตัวอย่างมีอายุ 41 - 50 ปี จำนวน 96 คน คิดเป็นร้อยละ 36.00 และกลุ่มตัวอย่างมีอายุ 51 ปีขึ้นไป จำนวน 71 คน คิดเป็นร้อยละ 26.60

1.3 จำนวนกลุ่มตัวอย่าง จำแนกตามตำแหน่งของผู้ตอบแบบสอบถาม ปรัชญาผลดังกราฟ 3

กราฟ 3 แสดงจำนวนและร้อยละของกลุ่มตัวอย่างจำแนกตามตำแหน่งของผู้ตอบแบบสอบถาม



กราฟ 3 กลุ่มตัวอย่างของการวิจัยครั้งนี้ คือ ครูของโรงเรียนสาธิตระดับมัธยมศึกษาในสถาบันอุดมศึกษาของรัฐ ประจำปีการศึกษา 2551 จำนวนผู้ตอบแบบสอบถาม 267 คน พบว่ากลุ่มตัวอย่างที่เป็นผู้อำนวยการ/รองผู้อำนวยการ มีจำนวน 3 คน คิดเป็น ร้อยละ 1.10 กลุ่มตัวอย่างที่เป็นหัวหน้างาน มีจำนวน 51 คน คิดเป็นร้อยละ 19.10 กลุ่มตัวอย่างที่เป็นหัวหน้าฝ่าย มีจำนวน 44 คน คิดเป็นร้อยละ 16.50 และกลุ่มตัวอย่างที่เป็นครูผู้สอน มีจำนวน 169 คน คิดเป็นร้อยละ 63.30

ตอนที่ 2 ผลการศึกษาการสร้างเสริมองค์กรแห่งการเรียนรู้และการเป็นองค์กรแห่งการเรียนรู้ของโรงเรียนสาธิต ระดับมัธยมศึกษา ในสถาบันอุดมศึกษาของรัฐ ปรากฏผล ดังนี้

2.1 การสร้างเสริมองค์กรแห่งการเรียนรู้ของโรงเรียนสาธิต ระดับมัธยมศึกษา ในสถาบันอุดมศึกษาของรัฐ ภาพรวม

ตาราง 2 แสดงผลการวิเคราะห์ค่าเฉลี่ย ส่วนเบี่ยงเบนมาตรฐาน และระดับการปฏิบัติ การสร้างเสริมองค์กรแห่งการเรียนรู้ของโรงเรียนสาธิต ระดับมัธยมศึกษา ในสถาบันอุดมศึกษาของรัฐ ในภาพรวม

n = 267

| การสร้างเสริมองค์กร แห่งการเรียนรู้ | ระดับการปฏิบัติ | | |
|--|-----------------|------|-------|
| | \bar{X} | S.D. | แปลผล |
| ด้านการวิเคราะห์สภาพการณ์ ในปัจจุบัน | 3.69 | 0.96 | มาก |
| ด้านการกำหนดกลยุทธ์ในการ สร้างองค์กรแห่งการเรียนรู้ | 3.72 | 0.99 | มาก |
| ด้านการกำหนดแผนงานที่ ชัดเจน | 3.77 | 1.00 | มาก |
| ด้านการสร้างบรรยากาศเปิด | 3.71 | 0.98 | มาก |
| ด้านพัฒนาพื้นฐานองค์กรแห่ง การเรียนรู้ | 3.58 | 0.99 | มาก |
| ด้านพัฒนาบุคลากรในระดับ ผู้นำองค์กร | 3.58 | 1.03 | มาก |
| ด้านมอบหมายพันธกิจ | 3.73 | 0.96 | มาก |
| ด้านสร้างวัฒนธรรมด้านการ พัฒนาและปรับปรุงงานให้ดีขึ้น ตลอดเวลา | 3.71 | 0.93 | มาก |
| ด้านการประเมินผล | 3.71 | 0.97 | มาก |
| ภาพรวม | 3.69 | 0.96 | มาก |

จากตาราง 2 พบว่า การสร้างเสริมองค์กรแห่งการเรียนรู้ของโรงเรียนสาธิต ระดับมัธยมศึกษา ในสถาบันอุดมศึกษาของรัฐ ภาพรวมมีการปฏิบัติอยู่ในระดับมาก ($\bar{X} = 3.69$) และเมื่อพิจารณาเป็นรายด้าน พบว่า มีค่าเฉลี่ยระหว่าง 3.58 - 3.77 ซึ่งอยู่ในระดับมากทุกด้าน โดยการสร้างเสริมองค์กรแห่งการเรียนรู้ของโรงเรียนสาธิตระดับมัธยมศึกษา ในสถาบันอุดมศึกษาของรัฐ ด้านการกำหนดแผนงานที่ชัดเจน มีค่าเฉลี่ยมากที่สุด ($\bar{X} = 3.77$) รองลงมา คือ ด้านมอบหมายพันธกิจมีค่าเฉลี่ย ($\bar{X} = 3.73$) และด้านพัฒนาพื้นฐานองค์กรแห่งการเรียนรู้กับด้านพัฒนาบุคลากรในระดับผู้นำองค์กร มีค่าเฉลี่ยน้อยที่สุด ($\bar{X} = 3.58$)

2.1.1 การสร้างเสริมองค์กรแห่งการเรียนรู้ของโรงเรียนสาธิต ระดับมัธยมศึกษา ในสถาบันอุดมศึกษาของรัฐ ด้านการวิเคราะห์สภาพการณ์ในปัจจุบัน

ตาราง 3 แสดงผลการวิเคราะห์ค่าเฉลี่ย ส่วนเบี่ยงเบนมาตรฐาน และระดับการปฏิบัติ การสร้างเสริมองค์กรแห่งการเรียนรู้ของโรงเรียนสาธิต ระดับมัธยมศึกษา ในสถาบันอุดมศึกษาของรัฐ ด้านการวิเคราะห์สภาพการณ์ในปัจจุบัน

n = 267

| ด้านการวิเคราะห์สภาพการณ์ ในปัจจุบัน | ระดับการปฏิบัติ | | |
|---|-----------------|------|-------|
| | \bar{X} | S.D. | แปลผล |
| 1. มีการวิเคราะห์สภาพการณ์ ปัจจุบันของสถานศึกษาใน เรื่องจุดแข็ง จุดอ่อน โอกาส และอุปสรรค | 3.68 | 0.98 | มาก |
| 2. มีการวิเคราะห์ข้อมูลและ ดำเนินการเผยแพร่ | 3.73 | 0.92 | มาก |
| 3. มีกระบวนการศึกษาและ กำหนดค่านิยมขององค์กร | 3.60 | 1.02 | มาก |
| 4. มีการวางแผนเพื่อสร้าง องค์กรแห่งการเรียนรู้ | 3.74 | 0.98 | มาก |
| เฉลี่ยรายด้าน | 3.69 | 0.96 | มาก |

จากตาราง 3 พบว่า การสร้างเสริมองค์กรแห่งการเรียนรู้ของโรงเรียนสาธิต ระดับมัธยมศึกษา ในสถาบันอุดมศึกษาของรัฐ ด้านการวิเคราะห์สภาพการณ์ในปัจจุบัน ภาพรวมมีการปฏิบัติอยู่ในระดับมาก ($\bar{X} = 3.69$) และเมื่อพิจารณาเป็นรายข้อพบว่ามีค่าเฉลี่ยระหว่าง 3.60 - 3.74 ซึ่งอยู่ในระดับมากทุกด้าน โดยการสร้างเสริมองค์กรแห่งการเรียนรู้ของโรงเรียนสาธิต ระดับมัธยมศึกษา ในสถาบันอุดมศึกษาของรัฐ ด้านการวิเคราะห์สภาพการณ์ในปัจจุบัน ข้อ 4 มีการวางแผนเพื่อสร้างองค์กรแห่งการเรียนรู้ มีค่าเฉลี่ยมากที่สุด ($\bar{X} = 3.74$) รองลงมาคือ ข้อ 2 มีการวิเคราะห์ข้อมูลและดำเนินการเผยแพร่ มีค่าเฉลี่ย ($\bar{X} = 3.73$) และข้อ 3 มีกระบวนการศึกษาและกำหนดค่านิยมขององค์กร มีค่าเฉลี่ยน้อยที่สุด ($\bar{X} = 3.60$)

2.1.2 การสร้างเสริมองค์กรแห่งการเรียนรู้ของโรงเรียนสาธิต ระดับมัธยมศึกษา ในสถาบันอุดมศึกษาของรัฐ ด้านการวิเคราะห์สภาพการณ์ในปัจจุบัน

ตาราง 4 แสดงผลการวิเคราะห์ค่าเฉลี่ย ส่วนเบี่ยงเบนมาตรฐาน และระดับการปฏิบัติ การสร้างเสริมองค์กรแห่งการเรียนรู้ของโรงเรียนสาธิต ระดับมัธยมศึกษา ในสถาบันอุดมศึกษาของรัฐ ด้านการกำหนดกลยุทธ์ในการสร้างองค์กรแห่งการเรียนรู้

n = 267

| ด้านการกำหนดกลยุทธ์ในการ สร้างองค์กรแห่งการเรียนรู้ | ระดับการปฏิบัติ | | |
|---|-----------------|------|-------|
| | \bar{X} | S.D. | แปลผล |
| 5. มีกิจกรรมที่กระตุ้นให้ บุคลากรเรียนรู้อยู่ตลอดเวลา | 3.78 | 1.00 | มาก |
| 6. มีการประชุมหรือ แลกเปลี่ยนความรู้อยู่เสมอ | 3.75 | 1.02 | มาก |
| 7. มีกิจกรรมทำให้บุคลากรได้ เรียนรู้ร่วมกันทั้งหน่วยงาน อย่างสม่ำเสมอ | 3.64 | 1.05 | มาก |
| เฉลี่ยรายด้าน | 3.72 | 0.99 | มาก |

จากตาราง 4 พบว่า การสร้างเสริมองค์กรแห่งการเรียนรู้ของโรงเรียนสาธิต ระดับมัธยมศึกษา ในสถาบันอุดมศึกษาของรัฐ ด้านการกำหนดกลยุทธ์ในการสร้างองค์กรแห่งการเรียนรู้ ภาพรวมมีการปฏิบัติอยู่ในระดับมาก ($\bar{X} = 3.72$) และเมื่อพิจารณาเป็นรายข้อพบว่า มีค่าเฉลี่ยระหว่าง 3.64 - 3.78 ซึ่งอยู่ในระดับมากทุกด้าน โดยการสร้างเสริมองค์กรแห่งการเรียนรู้ของโรงเรียนสาธิต ระดับมัธยมศึกษา ในสถาบันอุดมศึกษาของรัฐ ด้านการกำหนดกลยุทธ์ในการสร้างองค์กรแห่งการเรียนรู้ ข้อ 5 มีกิจกรรมที่กระตุ้นให้บุคลากรเรียนรู้อยู่ตลอดเวลา มีค่าเฉลี่ยมากที่สุด ($\bar{X} = 3.78$) รองลงมา คือ ข้อ 6 มีการประชุมหรือแลกเปลี่ยนความรู้อยู่เสมอ มีค่าเฉลี่ย ($\bar{X} = 3.75$) และข้อ 7 มีกิจกรรมทำให้บุคลากรได้เรียนรู้ร่วมกันทั้งหน่วยงานอย่างสม่ำเสมอมีค่าเฉลี่ยน้อยที่สุด ($\bar{X} = 3.64$)

2.1.3 การสร้างเสริมองค์กรแห่งการเรียนรู้ของโรงเรียนสาธิต ระดับมัธยมศึกษา ในสถาบันอุดมศึกษาของรัฐ ด้านการกำหนดแผนงานที่ชัดเจน

ตาราง 5 แสดงผลการวิเคราะห์ค่าเฉลี่ย ส่วนเบี่ยงเบนมาตรฐานและระดับการปฏิบัติ การสร้างเสริมองค์กรแห่งการเรียนรู้ของโรงเรียนสาธิต ระดับมัธยมศึกษา ในสถาบันอุดมศึกษาของรัฐ ด้านการกำหนดแผนงานที่ชัดเจน

n = 267

| ด้านการกำหนดแผนงาน ที่ชัดเจน | ระดับการปฏิบัติ | | |
|--|-----------------|------|-------|
| | \bar{X} | S.D. | แปลผล |
| 8.มีแผนงานการเรียนรู้ที่ ชัดเจน | 3.71 | 1.07 | มาก |
| 9.มีการจัดทำโครงสร้างการ บริหารงานเป็นทีม | 3.76 | 1.03 | มาก |
| 10.มีการวางแผนโดยคำนึงถึง อุปกรณ์ เวลาและงบประมาณ | 3.83 | 1.00 | มาก |
| เฉลี่ยรายด้าน | 3.77 | 1.00 | มาก |

จากตาราง 5 พบว่า การสร้างเสริมองค์กรแห่งการเรียนรู้ของโรงเรียนสาธิต ระดับมัธยมศึกษา ในสถาบันอุดมศึกษาของรัฐ ด้านการกำหนดแผนงานที่ชัดเจน ภาพรวมมีการปฏิบัติอยู่ในระดับมาก ($\bar{X} = 3.77$) และเมื่อพิจารณาเป็นรายข้อพบว่า มีค่าเฉลี่ยระหว่าง 3.71 - 3.83 ซึ่งอยู่ในระดับมากทุกด้าน โดยการสร้างเสริมองค์กรแห่งการเรียนรู้ของโรงเรียนสาธิต ระดับมัธยมศึกษา ในสถาบันอุดมศึกษาของรัฐ ด้านการกำหนดแผนงานที่ชัดเจน ข้อ 10 มีการวางแผนโดยคำนึงถึง อุปกรณ์ เวลาและงบประมาณ มีค่าเฉลี่ยมากที่สุด ($\bar{X} = 3.83$) รองลงมาคือ ข้อ 9 มีการจัดทำโครงสร้างการบริหารงานเป็นทีมมีค่าเฉลี่ย ($\bar{X} = 3.76$) และข้อ 8 มีแผนงานการเรียนรู้ที่ชัดเจน มีค่าเฉลี่ยน้อยที่สุด ($\bar{X} = 3.71$)

2.1.4 การสร้างเสริมองค์กรแห่งการเรียนรู้ของโรงเรียนสาธิต ระดับมัธยมศึกษา ในสถาบันอุดมศึกษาของรัฐ ด้านการสร้างบรรยากาศเปิด

ตาราง 6 แสดงผลการวิเคราะห์ค่าเฉลี่ย ส่วนเบี่ยงเบนมาตรฐาน และระดับการปฏิบัติ การสร้างเสริมองค์กรแห่งการเรียนรู้ของโรงเรียนสาธิต ระดับมัธยมศึกษา ในสถาบันอุดมศึกษาของรัฐ ด้านการสร้างบรรยากาศเปิด

n = 267

| ด้านการสร้างบรรยากาศเปิด | ระดับการปฏิบัติ | | |
|--|-----------------|------|-------|
| | \bar{X} | S.D. | แปลผล |
| 11.มีการสร้างบรรยากาศในองค์กรให้สามารถแสดงความคิดเห็นได้ตลอดเวลา | 3.17 | 1.02 | มาก |
| 12.บุคลากรมีโอกาสรับรู้ผลกระทบที่จะมีต่อองค์กรและสมาชิกทุกคน | 3.71 | 0.99 | มาก |
| เฉลี่ยรายด้าน | 3.71 | 0.98 | มาก |

จากตาราง 6 พบว่า การสร้างเสริมองค์กรแห่งการเรียนรู้ของโรงเรียนสาธิต ระดับมัธยมศึกษา ในสถาบันอุดมศึกษาของรัฐ ด้านการสร้างบรรยากาศเปิด ภาพรวมมีการปฏิบัติอยู่ในระดับมาก ($\bar{X} = 3.71$) และเมื่อพิจารณาเป็นรายข้อพบว่ามีค่าเฉลี่ยระหว่าง 3.17 - 3.71 ซึ่งอยู่ในระดับมากทุกด้าน โดยการสร้างเสริมองค์กรแห่งการเรียนรู้ของโรงเรียนสาธิต ระดับมัธยมศึกษา ในสถาบันอุดมศึกษาของรัฐ ด้านการสร้างบรรยากาศเปิด ข้อ 12 บุคลากรมีโอกาสรับรู้ผลกระทบที่จะมีต่อองค์กรและสมาชิกทุกคนมีค่าเฉลี่ยมากที่สุด ($\bar{X} = 3.71$) และข้อ 11 มีการสร้างบรรยากาศในองค์กรให้สามารถแสดงความคิดเห็นได้ตลอดเวลา มีค่าเฉลี่ยน้อยที่สุด ($\bar{X} = 3.17$)

2.1.5 การสร้างเสริมองค์กรแห่งการเรียนรู้ของโรงเรียนสาธิต ระดับมัธยมศึกษา
 ในสถาบันอุดมศึกษาของรัฐ ด้านพัฒนาพื้นฐานองค์กรแห่งการเรียนรู้

ตาราง 7 แสดงผลการวิเคราะห์ค่าเฉลี่ย ส่วนเบี่ยงเบนมาตรฐาน และระดับการปฏิบัติ การ
 สร้างเสริมองค์กรแห่งการเรียนรู้ของโรงเรียนสาธิต ระดับมัธยมศึกษา ใน
 สถาบันอุดมศึกษาของรัฐ ด้านพัฒนาพื้นฐานองค์กรแห่งการเรียนรู้

n = 267

| ด้านพัฒนาพื้นฐานองค์กร แห่งการเรียนรู้ | ระดับการปฏิบัติ | | |
|--|-----------------|------|-------|
| | \bar{X} | S.D. | แปลผล |
| 13.มีการพัฒนาวิธีการคิดของ ครูให้เป็นระบบ | 3.41 | 1.08 | มาก |
| 14.มีการสร้างหรือปรับ วิสัยทัศน์ร่วมกัน | 3.56 | 1.00 | มาก |
| 15.มีการเรียนรู้ร่วมกันเป็นทีม | 3.59 | 1.05 | มาก |
| 16.มีกระบวนการคิดเป็น ขั้นตอนและต่อเนื่อง | 3.76 | 0.96 | มาก |
| เฉลี่ยรายด้าน | 3.58 | 0.99 | มาก |

จากตาราง 7 พบว่า การสร้างเสริมองค์กรแห่งการเรียนรู้ของโรงเรียนสาธิต ระดับ
 มัธยมศึกษา ในสถาบันอุดมศึกษาของรัฐ ด้านพัฒนาพื้นฐานองค์กรแห่งการเรียนรู้ ภาพรวมมี
 การปฏิบัติอยู่ในระดับมาก ($\bar{X} = 3.58$) และเมื่อพิจารณาเป็นรายข้อพบว่ามีค่าเฉลี่ยระหว่าง
 3.41 - 3.76 ซึ่งอยู่ในระดับมากทุกด้าน โดยการสร้างเสริมองค์กรแห่งการเรียนรู้ของโรงเรียน
 สาธิต ระดับมัธยมศึกษา ในสถาบันอุดมศึกษาของรัฐ ด้านพัฒนาพื้นฐานองค์กรแห่งการเรียนรู้
 ข้อ 16 มีกระบวนการคิดเป็นขั้นตอนและต่อเนื่อง มีค่าเฉลี่ยมากที่สุด ($\bar{X} = 3.76$) รองลงมา คือ
 ข้อ 15 มีการเรียนรู้ร่วมกันเป็นทีม มีค่าเฉลี่ย ($\bar{X} = 3.59$) และข้อ 13 มีการพัฒนาวิธีการคิด
 ของครูให้เป็นระบบ มีค่าเฉลี่ยน้อยที่สุด ($\bar{X} = 3.41$)

2.1.6 การสร้างเสริมองค์กรแห่งการเรียนรู้ของโรงเรียนสาธิต ระดับมัธยมศึกษา ในสถาบันอุดมศึกษาของรัฐ ด้านพัฒนาบุคลากรในระดับผู้นำองค์กร

ตาราง 8 แสดงผลการวิเคราะห์ค่าเฉลี่ย ส่วนเบี่ยงเบนมาตรฐาน และระดับการปฏิบัติ การสร้างเสริมองค์กรแห่งการเรียนรู้ของโรงเรียนสาธิต ระดับมัธยมศึกษา ในสถาบันอุดมศึกษาของรัฐ ด้านพัฒนาบุคลากรในระดับผู้นำองค์กร

n = 267

| ด้านพัฒนาบุคลากรใน ระดับผู้นำองค์กร | ระดับการปฏิบัติ | | |
|--|-----------------|------|-------|
| | \bar{X} | S.D. | แปลผล |
| 17. มีการส่งเสริมความเป็น ผู้นำของบุคลากรในระดับผู้นำ ให้มีภาวะผู้นำ | 3.58 | 1.03 | มาก |
| ภาพรวม | 3.58 | 1.03 | มาก |

จากตาราง 8 พบว่า การสร้างเสริมองค์กรแห่งการเรียนรู้ของโรงเรียนสาธิต ระดับมัธยมศึกษา ในสถาบันอุดมศึกษาของรัฐ ด้านพัฒนาบุคลากรในระดับผู้นำองค์กร อยู่ในระดับมาก ($\bar{X}=3.58$)

2.1.7 การสร้างเสริมองค์กรแห่งการเรียนรู้ของโรงเรียนสาธิต ระดับมัธยมศึกษา ในสถาบันอุดมศึกษาของรัฐ ด้านมอบหมายพันธกิจ

ตาราง 9 แสดงผลการวิเคราะห์ค่าเฉลี่ย ส่วนเบี่ยงเบนมาตรฐาน และระดับการปฏิบัติ การสร้างเสริมองค์กรแห่งการเรียนรู้ของโรงเรียนสาธิต ระดับมัธยมศึกษา ในสถาบันอุดมศึกษาของรัฐ ด้านมอบหมายพันธกิจ

n = 267

| ด้านมอบหมายพันธกิจ | ระดับการปฏิบัติ | | |
|---|-----------------|------|-------|
| | \bar{X} | S.D. | แปลผล |
| 18.มีการมอบอำนาจการตัดสินใจให้กับผู้รับผิดชอบอย่างเต็มที่ | 3.75 | 0.96 | มาก |
| 19.มีการมอบหมายภาระหน้าที่ให้กับผู้รับผิดชอบอย่างชัดเจน | 3.85 | 0.99 | มาก |
| 20.มีการชี้แจงกระบวนการทำงานของบุคลากรในองค์กร | 3.59 | 1.04 | มาก |
| เฉลี่ยรายด้าน | 3.73 | 0.96 | มาก |

จากตาราง 9 พบว่า การสร้างเสริมองค์กรแห่งการเรียนรู้ของโรงเรียนสาธิต ระดับมัธยมศึกษา ในสถาบันอุดมศึกษาของรัฐ ด้านมอบหมายพันธกิจภาพรวมมีการปฏิบัติอยู่ในระดับมาก ($\bar{X} = 3.73$) และเมื่อพิจารณาเป็นรายข้อพบว่ามีความเฉลี่ยระหว่าง 3.59 - 3.85 ซึ่งอยู่ในระดับมากทุกด้าน โดยการสร้างเสริมองค์กรแห่งการเรียนรู้ของโรงเรียนสาธิต ระดับมัธยมศึกษา ในสถาบันอุดมศึกษาของรัฐ ด้านมอบหมายพันธกิจ ข้อ 19 มีการมอบหมายภาระหน้าที่ให้กับผู้รับผิดชอบอย่างชัดเจน มีค่าเฉลี่ยมากที่สุด ($\bar{X} = 3.85$) รองลงมา คือ ข้อ 18 มีการมอบอำนาจการตัดสินใจให้กับผู้รับผิดชอบอย่างเต็มที่ที่มีค่าเฉลี่ย ($\bar{X} = 3.75$) และข้อ 20 มีการชี้แจงกระบวนการทำงานของบุคลากรในองค์กร มีค่าเฉลี่ยน้อยที่สุด ($\bar{X} = 3.59$)

2.1.8 การสร้างเสริมองค์กรแห่งการเรียนรู้ของโรงเรียนสาธิต ระดับมัธยมศึกษา ในสถาบันอุดมศึกษาของรัฐ ด้านสร้างวัฒนธรรมด้านการพัฒนาและปรับปรุงให้ดีขึ้นตลอดเวลา

ตาราง 10 แสดงผลการวิเคราะห์ค่าเฉลี่ย ส่วนเบี่ยงเบนมาตรฐานและระดับการปฏิบัติ การสร้างเสริมองค์กรแห่งการเรียนรู้ของโรงเรียนสาธิต ระดับมัธยมศึกษา ในสถาบันอุดมศึกษาของรัฐ ด้านสร้างวัฒนธรรมด้านการพัฒนาและปรับปรุงให้ดีขึ้นตลอดเวลา

n = 267

| ด้านสร้างวัฒนธรรมด้านการพัฒนาและปรับปรุงให้ดีขึ้นตลอดเวลา | ระดับการปฏิบัติ | | |
|---|-----------------|------|-------|
| | \bar{X} | S.D. | แปลผล |
| 21.มีการหาแนวทางพัฒนาและปรับปรุงงานให้ดีขึ้น | 3.74 | 0.98 | มาก |
| 22.เปิดโอกาสให้บุคลากรในหน่วยงานได้แก้ไขงานที่บกพร่อง | 3.68 | 0.96 | มาก |
| เฉลี่ยรายด้าน | 3.71 | 0.93 | มาก |

จากตาราง 10 พบว่า การสร้างเสริมองค์กรแห่งการเรียนรู้ของโรงเรียนสาธิต ระดับมัธยมศึกษา ในสถาบันอุดมศึกษาของรัฐ ด้านสร้างวัฒนธรรมด้านการพัฒนาและปรับปรุงให้ดีขึ้นตลอดเวลาภาพรวมมีการปฏิบัติอยู่ในระดับมาก ($\bar{X} = 3.71$) และเมื่อพิจารณาเป็นรายข้อพบว่ามียค่าเฉลี่ยระหว่าง 3.68 - 3.74 ซึ่งอยู่ในระดับมากทุกด้าน โดยการสร้างเสริมองค์กรแห่งการเรียนรู้ของโรงเรียนสาธิต ระดับมัธยมศึกษา ในสถาบันอุดมศึกษาของรัฐ ด้านสร้างวัฒนธรรมด้านการพัฒนาและปรับปรุงให้ดีขึ้นตลอดเวลา ข้อ 21 มีการหาแนวทางพัฒนาและปรับปรุงงานให้ดีขึ้นมีค่าเฉลี่ยมากที่สุด ($\bar{X} = 3.74$) และข้อ 22 เปิดโอกาสให้บุคลากรในหน่วยงานได้แก้ไขงานที่บกพร่องมีค่าเฉลี่ยน้อยที่สุด ($\bar{X} = 3.68$)

2.1.9 การสร้างเสริมองค์กรแห่งการเรียนรู้ของโรงเรียนสาธิต ระดับมัธยมศึกษา ในสถาบันอุดมศึกษาของรัฐ ด้านการประเมินผล

ตาราง 11 แสดงผลการวิเคราะห์ค่าเฉลี่ย ส่วนเบี่ยงเบนมาตรฐานและระดับการปฏิบัติ การสร้างเสริมองค์กรแห่งการเรียนรู้ของโรงเรียนสาธิต ระดับมัธยมศึกษา ในสถาบันอุดมศึกษาของรัฐ ด้านการประเมินผล

n = 267

| การประเมินผล | ระดับการปฏิบัติ | | |
|---|-----------------|------|-------|
| | \bar{X} | S.D. | แปลผล |
| 23.มีการนำผลการประเมินไปใช้ให้เกิดประโยชน์ต่อองค์กร | 3.80 | 0.97 | มาก |
| 24.มีการกำหนดเกณฑ์การประเมินผลล่วงหน้า | 3.62 | 1.03 | มาก |
| เฉลี่ยรายด้าน | 3.71 | 0.97 | มาก |

จากตาราง 11 พบว่า การสร้างเสริมองค์กรแห่งการเรียนรู้ของโรงเรียนสาธิต ระดับมัธยมศึกษา ในสถาบันอุดมศึกษาของรัฐ ด้านการประเมินผลภาพรวมมีการปฏิบัติอยู่ในระดับมาก ($\bar{X} = 3.71$) และเมื่อพิจารณาเป็นรายข้อพบว่ามีค่าเฉลี่ยระหว่าง 3.62 - 3.80 ซึ่งอยู่ในระดับมากทุกข้อ โดยการสร้างเสริมองค์กรแห่งการเรียนรู้ของโรงเรียนสาธิต ระดับมัธยมศึกษา ในสถาบันอุดมศึกษาของรัฐ ด้านการประเมินผล ข้อ 23 มีการนำผลการประเมินไปใช้ให้เกิดประโยชน์ต่อองค์กรมีค่าเฉลี่ยมากที่สุด ($\bar{X} = 3.80$) และข้อ 24 มีการกำหนดเกณฑ์การประเมินผลล่วงหน้า มีค่าเฉลี่ยน้อยที่สุด ($\bar{X} = 3.62$)

2.2 การเป็นองค์กรแห่งการเรียนรู้ของโรงเรียนสาธิต ระดับมัธยมศึกษา ใน
สถาบันอุดมศึกษาของรัฐ

2.2.1 การเป็นองค์กรแห่งการเรียนรู้ของโรงเรียนสาธิต ระดับมัธยมศึกษา ใน
สถาบันอุดมศึกษาของรัฐ ภาพรวม

ตาราง 12 แสดงผลการวิเคราะห์ค่าเฉลี่ย ส่วนเบี่ยงเบนมาตรฐานและระดับการปฏิบัติ การเป็น
องค์กรแห่งการเรียนรู้ของโรงเรียนสาธิต ระดับมัธยมศึกษา ในสถาบันอุดมศึกษาของ
รัฐ ในภาพรวมรายด้าน

n = 267

| การเป็นองค์กรแห่งการเรียนรู้ | ระดับการปฏิบัติ | | |
|-------------------------------|-----------------|------|-------|
| | \bar{X} | S.D. | แปลผล |
| ด้านการเป็นบุคคลที่รอบรู้ | 3.65 | 0.89 | มาก |
| ด้านการมีแบบแผนความคิด | 3.72 | 0.94 | มาก |
| ด้านการมีวิสัยทัศน์ร่วมกัน | 3.79 | 0.87 | มาก |
| ด้านการเรียนรู้ร่วมกันเป็นทีม | 3.63 | 0.87 | มาก |
| ด้านการคิดอย่างเป็นระบบ | 3.57 | 0.89 | มาก |
| ภาพรวม | 3.68 | 0.86 | มาก |

จากตาราง 12 พบว่า การเป็นองค์กรแห่งการเรียนรู้ของโรงเรียนสาธิต ระดับ
มัธยมศึกษา ในสถาบันอุดมศึกษาของรัฐ ภาพรวมมีการปฏิบัติอยู่ในระดับมาก ($\bar{X} = 3.68$)
และเมื่อพิจารณาเป็นรายด้านพบว่ามีค่าเฉลี่ยระหว่าง 3.57 - 3.79 ซึ่งอยู่ในระดับมากทุกด้าน
โดยการเป็นองค์กรแห่งการเรียนรู้ของโรงเรียนสาธิต ระดับมัธยมศึกษา ในสถาบันอุดมศึกษาของ
รัฐ ด้านการมีวิสัยทัศน์ร่วมกัน มีค่าเฉลี่ยมากที่สุด ($\bar{X} = 3.79$) รองลงมา คือ ด้านการมีแบบ
แผนความคิดมีค่าเฉลี่ย ($\bar{X} = 3.72$) และด้านการคิดอย่างเป็นระบบ มีค่าเฉลี่ยน้อยที่สุด
($\bar{X} = 3.57$)

2.2.2 การเป็นองค์กรแห่งการเรียนรู้ของโรงเรียนสาธิต ระดับมัธยมศึกษา ในสถาบันอุดมศึกษาของรัฐ ด้านการเป็นบุคคลรอบรู้

ตาราง 13 แสดงผลการวิเคราะห์ค่าเฉลี่ย ส่วนเบี่ยงเบนมาตรฐาน และระดับการปฏิบัติ การเป็นองค์กรแห่งการเรียนรู้ของโรงเรียนสาธิต ระดับมัธยมศึกษา ในสถาบันอุดมศึกษาของรัฐ ด้านการเป็นบุคคลรอบรู้

n = 267

| ด้านการเป็นบุคคลที่รอบรู้ | ระดับการปฏิบัติ | | |
|--|-----------------|------|---------|
| | \bar{X} | S.D. | แปลผล |
| 1.บุคลากรพัฒนาความรู้ความสามารถของตนเองอยู่เสมอ | 3.85 | 0.89 | มาก |
| 2.บุคลากรกระตือรือร้นสนใจและใฝ่หาเรียนรู้สิ่งใหม่ๆ | 3.78 | 0.87 | มาก |
| 3.บุคลากรสอน ฝึก และแนะนำงานให้กับเพื่อนครู | 3.20 | 1.04 | ปานกลาง |
| 4.บุคลากรแสวงหาโอกาสในการเข้าร่วมกิจกรรมทั้งในและนอกหน่วยงาน | 3.77 | 0.91 | มาก |
| เฉลี่ยรายด้าน | 3.65 | 0.89 | มาก |

จากตาราง 13 พบว่า การเป็นองค์กรแห่งการเรียนรู้ของโรงเรียนสาธิต ระดับมัธยมศึกษา ในสถาบันอุดมศึกษาของรัฐ ด้านการเป็นบุคคลรอบรู้ ภาพรวมมีการปฏิบัติอยู่ในระดับมาก ($\bar{X} = 3.65$) และเมื่อพิจารณาเป็นรายข้อพบว่ามีค่าเฉลี่ยระหว่าง 3.20 - 3.85 ซึ่งอยู่ในระดับมาก 3 ข้อและระดับปานกลาง 1 ข้อ โดยการเป็นองค์กรแห่งการเรียนรู้ของโรงเรียนสาธิต ระดับมัธยมศึกษา ในสถาบันอุดมศึกษาของรัฐ ด้านการเป็นบุคคลรอบรู้ ข้อ 1 บุคลากรพัฒนาความรู้ ความสามารถของตนเองอยู่เสมอ มีค่าเฉลี่ยมากที่สุด ($\bar{X} = 3.85$) รองลงมา คือ ข้อ 2 บุคลากรกระตือรือร้นสนใจและใฝ่หาเรียนรู้สิ่งใหม่ๆ มีค่าเฉลี่ย ($\bar{X} = 3.78$) และข้อ 3 บุคลากรสอน ฝึก และแนะนำงานให้กับเพื่อนครู มีค่าเฉลี่ยน้อยที่สุด ($\bar{X} = 3.20$)

2.2.3 การเป็นองค์กรแห่งการเรียนรู้ของโรงเรียนสาธิต ระดับมัธยมศึกษา ในสถาบันอุดมศึกษาของรัฐ ด้านการมีแบบแผนความคิด

ตาราง 14 แสดงผลการวิเคราะห์ค่าเฉลี่ย ส่วนเบี่ยงเบนมาตรฐาน และระดับการปฏิบัติ การเป็นองค์กรแห่งการเรียนรู้ของโรงเรียนสาธิต ระดับมัธยมศึกษา ในสถาบันอุดมศึกษาของรัฐ ด้านการมีแบบแผนความคิด

n = 267

| ด้านการมีแบบแผนความคิด | ระดับการปฏิบัติ | | |
|--|-----------------|------|-------|
| | \bar{X} | S.D. | แปลผล |
| 5.บุคลากรได้นำแนวคิดใหม่ๆ มาพัฒนางานให้ดีขึ้น | 3.67 | 1.02 | มาก |
| 6.บุคลากรมีแบบแผนการตัดสินใจและแก้ไขปัญหาด้วยตนเอง | 3.77 | 0.89 | มาก |
| เฉลี่ยรายด้าน | 3.72 | 0.94 | มาก |

จากตาราง 14 พบว่า การเป็นองค์กรแห่งการเรียนรู้ของโรงเรียนสาธิต ระดับมัธยมศึกษา ในสถาบันอุดมศึกษาของรัฐ ด้านการมีแบบแผนความคิด ภาพรวมมีการปฏิบัติอยู่ในระดับมาก ($\bar{X} = 3.72$) และเมื่อพิจารณาเป็นรายข้อพบว่ามีค่าเฉลี่ยระหว่าง 3.67 - 3.77 ซึ่งอยู่ในระดับมากทุกข้อ โดยการเป็นองค์กรแห่งการเรียนรู้ของโรงเรียนสาธิต ระดับมัธยมศึกษา ในสถาบันอุดมศึกษาของรัฐ ด้านการมีแบบแผนความคิด ข้อ 6 บุคลากรมีแบบแผนการตัดสินใจและแก้ไขปัญหาด้วยตนเอง มีค่าเฉลี่ยมากที่สุด ($\bar{X} = 3.77$) และข้อ 5 บุคลากรได้นำแนวคิดใหม่ๆ มาพัฒนางานให้ดีขึ้น มีค่าเฉลี่ยน้อยที่สุด ($\bar{X} = 3.67$)

2.2.4 การเป็นองค์กรแห่งการเรียนรู้ของโรงเรียนสาธิต ระดับมัธยมศึกษา
 ในสถาบันอุดมศึกษาของรัฐ ด้านการมีวิสัยทัศน์ร่วม

ตาราง 15 แสดงผลการวิเคราะห์ค่าเฉลี่ย ส่วนเบี่ยงเบนมาตรฐาน และระดับการปฏิบัติ
 การเป็นองค์กรแห่งการเรียนรู้ของโรงเรียนสาธิต ระดับมัธยมศึกษา ใน
 สถาบันอุดมศึกษาของรัฐ ด้านการมีวิสัยทัศน์ร่วม

n = 267

| ด้านการมีวิสัยทัศน์ร่วม | ระดับการปฏิบัติ | | |
|--|-----------------|------|-------|
| | \bar{X} | S.D. | แปลผล |
| 7.มีวิสัยทัศน์ของหน่วยงานที่ ทุกคนร่วมกันกำหนด | 3.76 | 0.99 | มาก |
| 8.สมาชิกรู้เป้าหมายของ หน่วยงานในอนาคต | 3.93 | 0.84 | มาก |
| 9.มีกิจกรรมให้สมาชิกองค์กร ได้แลกเปลี่ยนวิสัยทัศน์ร่วมกัน | 3.67 | 0.87 | มาก |
| เฉลี่ยรายด้าน | 3.79 | 0.87 | มาก |

จากตาราง 15 พบว่า การเป็นองค์กรแห่งการเรียนรู้ของโรงเรียนสาธิต ระดับ
 มัธยมศึกษา ในสถาบันอุดมศึกษาของรัฐ ด้านการมีวิสัยทัศน์ร่วมภาพรวม มีการปฏิบัติอยู่ใน
 ระดับมาก ($\bar{X} = 3.72$) และเมื่อพิจารณาเป็นรายข้อพบว่ามีค่าเฉลี่ยระหว่าง 3.93 - 3.67 ซึ่ง
 อยู่ในระดับมากทุกข้อ โดยการเป็นองค์กรแห่งการเรียนรู้ของโรงเรียนสาธิต ระดับมัธยมศึกษา ใน
 สถาบันอุดมศึกษาของรัฐ ด้านการมีวิสัยทัศน์ร่วม ข้อ 8 สมาชิกรู้เป้าหมายของหน่วยงานใน
 อนาคต มีค่าเฉลี่ยมากที่สุด ($\bar{X} = 3.93$) รองลงมา คือ ข้อ 7 มีวิสัยทัศน์ของหน่วยงานที่ทุกคน
 ร่วมกันกำหนดค่าเฉลี่ย ($\bar{X} = 3.76$) และข้อ 9 มีกิจกรรมให้สมาชิกองค์กรได้แลกเปลี่ยน
 วิสัยทัศน์ร่วมกันมีค่าเฉลี่ยน้อยที่สุด ($\bar{X} = 3.67$)

2.2.5 การเป็นองค์กรแห่งการเรียนรู้ของโรงเรียนสาธิต ระดับมัธยมศึกษา ในสถาบันอุดมศึกษาของรัฐ ด้านการเรียนรู้ร่วมกันเป็นทีม

ตาราง 16 แสดงผลการวิเคราะห์ค่าเฉลี่ย ส่วนเบี่ยงเบนมาตรฐานและระดับการปฏิบัติ การเป็นองค์กรแห่งการเรียนรู้ของโรงเรียนสาธิต ระดับมัธยมศึกษา ในสถาบันอุดมศึกษาของรัฐ ด้านการเรียนรู้ร่วมกันเป็นทีม

n = 267

| ด้านการเรียนรู้ร่วมกันเป็นทีม | ระดับการปฏิบัติ | | |
|--|-----------------|------|-------|
| | \bar{X} | S.D. | แปลผล |
| 10.มีการส่งเสริมการทำงานด้วยระบบทีมงาน | 3.74 | 0.89 | มาก |
| 11.มีการแลกเปลี่ยนความรู้ความคิดเห็นในทีมงาน | 3.52 | 0.93 | มาก |
| เฉลี่ยรายด้าน | 3.63 | 0.87 | มาก |

จากตาราง 16 พบว่า การเป็นองค์กรแห่งการเรียนรู้ของโรงเรียนสาธิต ระดับมัธยมศึกษา ในสถาบันอุดมศึกษาของรัฐ ด้านการเรียนรู้ร่วมกันเป็นทีม ภาพรวมมีการปฏิบัติอยู่ในระดับมาก ($\bar{X} = 3.63$) และเมื่อพิจารณาเป็นรายข้อพบว่ามีค่าเฉลี่ยระหว่าง 3.52 - 3.74 ซึ่งอยู่ในระดับมากทุกข้อ โดยการเป็นองค์กรแห่งการเรียนรู้ของโรงเรียนสาธิต ระดับมัธยมศึกษา ในสถาบันอุดมศึกษาของรัฐ ด้านการเรียนรู้ร่วมกันเป็นทีม ข้อ 10 มีการส่งเสริมการทำงานด้วยระบบทีมงาน มีค่าเฉลี่ยมากที่สุด ($\bar{X} = 3.74$) และข้อ 11 มีการแลกเปลี่ยนความรู้ ความคิดเห็นในทีมงานมีค่าเฉลี่ยน้อยที่สุด ($\bar{X} = 3.52$)

2.2.6 การเป็นองค์กรแห่งการเรียนรู้ของโรงเรียนสาธิต ระดับมัธยมศึกษา ในสถาบันอุดมศึกษาของรัฐ ด้านการคิดอย่างเป็นระบบ

ตาราง 17 แสดงผลการวิเคราะห์ค่าเฉลี่ย ส่วนเบี่ยงเบนมาตรฐานและระดับการปฏิบัติ การเป็นองค์กรแห่งการเรียนรู้ของโรงเรียนสาธิต ระดับมัธยมศึกษา ในสถาบันอุดมศึกษาของรัฐ ด้านการคิดอย่างเป็นระบบ

n = 267

| ด้านการคิดอย่างเป็นระบบ | ระดับการปฏิบัติ | | |
|--|-----------------|------|---------|
| | \bar{X} | S.D. | แปลผล |
| 12.มีการวิเคราะห์หรือแสดงความคิดเห็นเกี่ยวกับการเปลี่ยนแปลงต่างๆหรือสิ่งใหม่ๆในการปฏิบัติงาน | 3.68 | 0.92 | มาก |
| 13.ส่งเสริมให้บุคลากรปรับปรุงและพัฒนาการทำงานที่ตนเองรับผิดชอบให้เป็นระบบมากขึ้น | 3.47 | 0.91 | ปานกลาง |
| เฉลี่ยรายด้าน | 3.57 | 0.89 | มาก |

จากตาราง 17 พบว่า การเป็นองค์กรแห่งการเรียนรู้ของโรงเรียนสาธิต ระดับมัธยมศึกษา ในสถาบันอุดมศึกษาของรัฐ ด้านการคิดอย่างเป็นระบบ ภาพรวมมีการปฏิบัติอยู่ในระดับมาก ($\bar{X} = 3.57$) และเมื่อพิจารณาเป็นรายข้อพบว่ามีค่าเฉลี่ยระหว่าง 3.47 - 3.68 ซึ่งอยู่ในระดับมาก 1 ข้อและระดับปานกลาง 1 ข้อ โดยการเป็นองค์กรแห่งการเรียนรู้ของโรงเรียนสาธิต ระดับมัธยมศึกษา ในสถาบันอุดมศึกษาของรัฐ ด้านการคิดอย่างเป็นระบบ ข้อ 12 มีการวิเคราะห์หรือแสดงความคิดเห็นเกี่ยวกับการเปลี่ยนแปลงต่างๆหรือสิ่งใหม่ๆในการปฏิบัติงานมีค่าเฉลี่ยมากที่สุด ($\bar{X} = 3.68$) และ ข้อ 13 ส่งเสริมให้บุคลากรปรับปรุงและพัฒนาการทำงานที่ตนเองรับผิดชอบให้เป็นระบบมากขึ้นมีค่าเฉลี่ยน้อยที่สุด ($\bar{X} = 3.47$)

ตอนที่ 3 ผลการศึกษาภาวะผู้นำการเปลี่ยนแปลงของผู้บริหารโรงเรียนสาธิต ระดับมัธยมศึกษา ในสถาบันอุดมศึกษาของรัฐ ภาพรวม ปραกฏผลดังนี้

ตาราง 18 แสดงผลการวิเคราะห์ค่าเฉลี่ย ส่วนเบี่ยงเบนมาตรฐานและระดับการปฏิบัติ ภาวะผู้นำการเปลี่ยนแปลงของผู้บริหารโรงเรียนสาธิต ระดับมัธยมศึกษา ในสถาบันอุดมศึกษาของรัฐ ในภาพรวม

| ภาวะผู้นำการเปลี่ยนแปลง ของผู้บริหารโรงเรียนสาธิต | ระดับการปฏิบัติ | | |
|--|-----------------|------|-------|
| | \bar{X} | S.D. | แปลผล |
| 1. ผู้บริหารทำความรู้จัก คุ้นเคย กับบุคลากรใน หน่วยงาน | 3.81 | 0.88 | มาก |
| 2. มีการมอบหมายงานให้คณะ ครูปฏิบัติตามความรู้ ความสามารถของแต่ละคน | 3.90 | 0.83 | มาก |
| 3. ใช้ข้อมูลทั้งบวกและลบ ประกอบการพัฒนาปรับปรุง งาน | 3.65 | 0.93 | มาก |
| 4. มีความมุ่งมั่นฟันฝ่าอุปสรรค | 3.55 | 0.99 | มาก |
| 5. มีความอ่อนน้อมถ่อมตน | 3.89 | 0.94 | มาก |
| 6. มีความเชี่ยวชาญใน ระดับสูง | 3.73 | 0.94 | มาก |
| 7. มีการกำหนดวิสัยทัศน์และ มาตรฐานของงานที่ชัดเจน | 3.56 | 0.97 | มาก |
| 8. มีการจูงใจบุคลากรทุกคนให้ ทำงานอย่างทุ่มเทเพื่อบรรลุ วิสัยทัศน์ | 3.58 | 1.02 | มาก |

ตาราง 18 (ต่อ) แสดงผลการวิเคราะห์ค่าเฉลี่ย ส่วนเบี่ยงเบนมาตรฐานและระดับการปฏิบัติ ภาวะผู้นำการเปลี่ยนแปลงของผู้บริหารโรงเรียนสาธิต ระดับมัธยมศึกษา ในสถาบันอุดมศึกษาของรัฐ ในภาพรวม

| ภาวะผู้นำการเปลี่ยนแปลง ของผู้บริหารโรงเรียนสาธิต | ระดับการปฏิบัติ | | |
|---|-----------------|------|-------|
| | \bar{X} | S.D. | แปลผล |
| 9.สามารถบริหารบุคลากรและ ทรัพยากรได้อย่างมี ประสิทธิภาพ | 3.73 | 1.03 | มาก |
| 10.สามารถบริหารทรัพยากร ให้บรรลุเป้าหมายขององค์กร | 3.57 | 1.08 | มาก |
| 11.สามารถทำงานเป็นที่มาได้ | 3.89 | 0.89 | มาก |
| 12.สามารถร่วมงานกับ บุคลากรในแต่ละฝ่าย | 3.82 | 0.87 | มาก |
| 13.ช่วยเหลือทีมงานให้บรรลุ เป้าหมายขององค์กร | 3.94 | 0.89 | มาก |
| 14.ใช้ความรู้ความสามารถ ของตนเองในการสร้างผลผลิต | 3.90 | 0.82 | มาก |
| 15.มีพฤติกรรมในการทำงาน ที่ดีก่อให้เกิดประโยชน์ต่อ องค์กร | 4.04 | 0.81 | มาก |
| ภาพรวม | 3.77 | 0.88 | มาก |

จากตาราง 18 พบว่า ภาวะผู้นำการเปลี่ยนแปลงของผู้บริหารโรงเรียนสาธิต ระดับมัธยมศึกษา ในสถาบันอุดมศึกษาของรัฐ ภาพรวมอยู่ในระดับมาก ($\bar{X}=3.77$) และเมื่อพิจารณาเป็นรายข้อพบว่ามีค่าเฉลี่ยระหว่าง 3.55 - 4.04 ซึ่งอยู่ในระดับมากทุกข้อ โดยภาวะผู้นำการเปลี่ยนแปลงของผู้บริหารโรงเรียนสาธิต ระดับมัธยมศึกษา ในสถาบันอุดมศึกษาของรัฐ ข้อ 15 มีพฤติกรรมในการทำงานที่ดีก่อให้เกิดประโยชน์ต่อองค์กร มีค่าเฉลี่ยมากที่สุด

| การสร้างเสริม องค์กรแห่งการ เรียนรู้ | ขนาดสถานศึกษา | | | | | | ค่า F | ค่า p | คู่ที่ แตก ต่าง |
|--|------------------------------|------|-----------|------|----------------------|------|----------|-------|-----------------------|
| | ขนาดกลาง | | ขนาดใหญ่ | | ขนาดใหญ่ พิเศษ(3) | | | | |
| | (1) | (2) | (3) | (4) | (5) | (6) | | | |
| | \bar{X} | S.D. | \bar{X} | S.D. | \bar{X} | S.D. | | | |
| มอบหมายพันธกิจ | 3.28 | 0.95 | 3.94 | 0.86 | 3.61 | 1.01 | 6.93* | .001 | 1 < |
| | ปานกลาง | | มาก | | มาก | | | | 2,3 |
| สร้างวัฒนธรรม | 3.22 | 0.45 | 4.03 | 0.74 | 3.47 | 1.07 | 16.24* | .000 | 1 < |
| ด้านการพัฒนาและ ปรับปรุงงานให้ดีขึ้น | ปานกลาง | | มาก | | มาก | | | | 2,3 |
| ตลอดเวลา | | | | | | | | | |
| การประเมินผล | 3.42 | 0.42 | 3.87 | 0.91 | 3.60 | 1.09 | 3.75 | .025 | 1 < |
| | ปานกลาง | | มาก | | มาก | | | | 2,3 |
| รวม | 3.35 | 0.59 | 3.92 | 0.87 | 3.52 | 1.05 | 7.31* | .001 | 1 < |
| | ปานกลาง | | มาก | | มาก | | | | 2,3 |
| ภาพรวมทั้งหมด | $\bar{X} = 3.69$ S.D. = 0.96 | | | | | | ระดับมาก | | |

*P<.01

จากตาราง 19 แสดงการสร้างเสริมองค์กรแห่งการเรียนรู้ของโรงเรียนสาธิต ระดับมัธยมศึกษา ในสถาบันอุดมศึกษาของรัฐ จำแนกตามขนาดสถานศึกษา ดังนี้

สถานศึกษาขนาดกลาง

การสร้างเสริมองค์กรแห่งการเรียนรู้ของโรงเรียนสาธิต ระดับมัธยมศึกษา ในสถาบันอุดมศึกษาของรัฐ สถานศึกษาขนาดกลาง ภาพรวมอยู่ในระดับปานกลาง ($\bar{X} = 3.35$) และเมื่อพิจารณาเป็นรายด้านพบว่ามีความเฉลี่ยระหว่าง 2.56 - 3.94 ซึ่งอยู่ในระดับปานกลางทุกด้าน โดยด้านการสร้างบรรยากาศเปิด มีค่าเฉลี่ยมากที่สุด ($\bar{X} = 3.94$) รองลงมา คือ ด้านการประเมินผล ($\bar{X} = 3.42$) และด้านการพัฒนาบุคลากรในระดับผู้นำองค์กร มีค่าเฉลี่ยน้อยที่สุด ($\bar{X} = 2.56$)

สถานศึกษาขนาดใหญ่

การสร้างเสริมองค์กรแห่งการเรียนรู้ของโรงเรียนสาธิต ระดับมัธยมศึกษา ในสถาบันอุดมศึกษาของรัฐ สถานศึกษาขนาดใหญ่ ภาพรวมอยู่ในระดับมาก ($\bar{X} = 3.92$) และเมื่อพิจารณาเป็นรายด้านพบว่า มีค่าเฉลี่ยระหว่าง 3.83 - 4.04 ซึ่งอยู่ในระดับมากทุกด้าน โดยด้านการกำหนดกลยุทธ์ในการสร้างองค์กรแห่งการเรียนรู้และด้านการกำหนดแผนงานที่ชัดเจน มีค่าเฉลี่ยมากที่สุด ($\bar{X} = 4.04$) รองลงมา คือ การสร้างวัฒนธรรมด้านการพัฒนาและปรับปรุงงานให้ดีขึ้นตลอดเวลา ($\bar{X} = 4.03$) และการพัฒนาบุคลากรในระดับผู้นำองค์กร มีค่าเฉลี่ยน้อยที่สุด ($\bar{X} = 3.83$)

สถานศึกษาขนาดใหญ่พิเศษ

การสร้างเสริมองค์กรแห่งการเรียนรู้ของโรงเรียนสาธิต ระดับมัธยมศึกษา ในสถาบันอุดมศึกษาของรัฐ สถานศึกษาขนาดใหญ่พิเศษ ภาพรวมอยู่ในระดับมาก ($\bar{X} = 3.52$) และเมื่อพิจารณาเป็นรายด้านพบว่า มีค่าเฉลี่ยระหว่าง 3.27 - 3.61 ซึ่งอยู่ในระดับปานกลาง 2 ด้านและระดับมาก 7 ด้าน โดยมอบหมายพันธกิจ มีค่าเฉลี่ยมากที่สุด ($\bar{X} = 3.61$) รองลงมา คือ ด้านการประเมินผล ($\bar{X} = 3.60$) และด้านการพัฒนาพื้นฐานขององค์กรแห่งการเรียนรู้มีค่าเฉลี่ยน้อยที่สุด ($\bar{X} = 3.27$)

ตาราง 20 แสดงผลการเปรียบเทียบการเป็นองค์กรแห่งการเรียนรู้ของโรงเรียนสาธิต ระดับมัธยมศึกษา ในสถาบันอุดมศึกษาของรัฐภาพรวมรายด้าน จำแนกตามขนาดสถานศึกษา

| การเป็นองค์กร แห่งการเรียนรู้ | ขนาดสถานศึกษา | | | | | | ค่า F | ค่า p | คู่ที่ ต่าง |
|-----------------------------------|---------------|------|------------------|-------------|------------------|----------|-------|-------|----------------|
| | ขนาดกลาง | | ขนาดใหญ่ | | ขนาดใหญ่พิเศษ(3) | | | | |
| | (1) | | (2) | | (3) | | | | |
| | \bar{X} | S.D. | \bar{X} | S.D. | \bar{X} | S.D. | | | |
| ด้านการเป็น บุคคลที่รอบรู้ | 3.33 | 0.54 | 3.89 | 0.81 | 3.47 | 0.97 | 9.19* | .000 | 1,2<3 |
| | ปานกลาง | | มาก | | ปานกลาง | | | | |
| ด้านการมีแบบ แผนความคิด | 3.60 | 0.47 | 3.85 | 0.91 | 3.61 | 1.03 | 2.21 | .111 | - |
| | มาก | | มาก | | มาก | | | | |
| ด้านการมี วิสัยทัศน์ร่วมกัน | 3.46 | 0.53 | 3.78 | 0.96 | 3.87 | 0.81 | 2.28 | .104 | - |
| | ปานกลาง | | มาก | | มาก | | | | |
| ด้านการเรียนรู้ ร่วมกันเป็นทีม | 3.60 | 0.66 | 3.58 | 0.90 | 3.70 | 0.89 | 0.61 | .544 | - |
| | มาก | | มาก | | มาก | | | | |
| ด้านการคิด อย่างเป็นระบบ | 3.36 | 0.70 | 3.79 | 0.85 | 3.38 | 0.92 | 7.43 | .001 | 2<3 |
| | ปานกลาง | | มาก | | ปานกลาง | | | | |
| รวม | 3.44 | 0.54 | 3.80 | 0.86 | 3.60 | 0.91 | 2.48* | .085 | - |
| | ปานกลาง | | มาก | | มาก | | | | |
| ภาพรวม | | | $\bar{X} = 3.68$ | S.D. = 0.86 | | ระดับมาก | | | |

จากตาราง 20 แสดงการเป็นองค์กรแห่งการเรียนรู้ของโรงเรียนสาธิต ระดับมัธยมศึกษา ในสถาบันอุดมศึกษาของรัฐ จำแนกตามขนาดสถานศึกษา ดังนี้

การเป็นองค์กรแห่งการเรียนรู้ของโรงเรียนสาธิต ระดับมัธยมศึกษา ในสถาบันอุดมศึกษาของรัฐ สถานศึกษาขนาดกลาง ภาพรวมอยู่ในระดับปานกลาง ($\bar{X} = 3.44$) และเมื่อพิจารณาเป็นรายด้านพบว่ามีความเฉลี่ยระหว่าง 3.33 - 3.60 ซึ่งอยู่ในระดับปานกลางทุกด้าน โดยด้านการมีแบบแผนความคิดและด้านการเรียนรู้ร่วมกันเป็นทีมมีความเฉลี่ยมากที่สุด ($\bar{X} = 3.60$) รองลงมา คือ ด้านการมีวิสัยทัศน์ร่วมกัน ($\bar{X} = 3.46$) และด้านการเป็นบุคคลที่รอบรู้มีความเฉลียวน้อยที่สุด ($\bar{X} = 3.33$)

การเป็นองค์กรแห่งการเรียนรู้ของโรงเรียนสาธิต ระดับมัธยมศึกษา ในสถาบันอุดมศึกษาของรัฐ สถานศึกษาขนาดใหญ่ ภาพรวมอยู่ในระดับมาก ($\bar{X} = 3.80$) และเมื่อพิจารณาเป็นรายด้านพบว่ามีความเฉลี่ยระหว่าง 3.58 - 3.89 ซึ่งอยู่ในระดับมากทุกด้าน โดยด้านการเป็นบุคคลที่รอบรู้มีความเฉลี่ยมากที่สุด ($\bar{X} = 3.89$) รองลงมา คือ ด้านการมีแบบแผนความคิด ($\bar{X} = 3.85$) และด้านการเรียนรู้ร่วมกันเป็นทีม มีความเฉลียวน้อยที่สุด ($\bar{X} = 3.58$)

การเป็นองค์กรแห่งการเรียนรู้ของโรงเรียนสาธิต ระดับมัธยมศึกษา ในสถาบันอุดมศึกษาของรัฐ สถานศึกษาขนาดใหญ่พิเศษ ภาพรวมอยู่ในระดับมาก ($\bar{X} = 3.60$) และเมื่อพิจารณาเป็นรายด้านพบว่ามีความเฉลี่ยระหว่าง 3.38 - 3.87 ซึ่งอยู่ในระดับมาก 3 ด้าน ระดับปานกลาง 2 ด้าน โดยด้านการมีวิสัยทัศน์ร่วมกัน มีความเฉลี่ยมากที่สุด ($\bar{X} = 3.87$) รองลงมา คือ การเรียนรู้ร่วมกันเป็นทีม ($\bar{X} = 3.70$) การคิดอย่างเป็นระบบ มีความเฉลียวน้อยที่สุด ($\bar{X} = 3.38$)

ตอนที่ 5 ผลการวิเคราะห์ความสัมพันธ์ระหว่างภาวะผู้นำการเปลี่ยนแปลงกับการสร้างเสริมองค์กรแห่งการเรียนรู้และการเป็นองค์กรแห่งการเรียนรู้ ของโรงเรียนสาธิต ระดับมัธยมศึกษา ในสถาบันอุดมศึกษาของรัฐ

ตาราง 21 แสดงความสัมพันธ์ระหว่างภาวะผู้นำการเปลี่ยนแปลงกับการสร้างเสริมองค์กรแห่งการเรียนรู้ ของโรงเรียนสาธิต ระดับมัธยมศึกษา ในสถาบันอุดมศึกษาของรัฐ

n = 267

| ความสัมพันธ์ | ค่าสหสัมพันธ์ | P |
|--|---------------|------|
| ภาวะผู้นำการเปลี่ยนแปลงของ ผู้บริหารกับการสร้างเสริม องค์กรแห่งการเรียนรู้ | 0.94 | .000 |

*P<.01

จากตาราง 21 พบว่า ภาวะผู้นำการเปลี่ยนแปลงมีความสัมพันธ์ทางบวกกับการสร้างเสริมองค์กรแห่งการเรียนรู้ในระดับสูงมาก โดยมีค่าสัมประสิทธิ์สหสัมพันธ์(r) = .94 อย่างมีนัยสำคัญทางสถิติที่ระดับ .01

ตาราง 22 แสดงความสัมพันธ์ระหว่างภาวะผู้นำการเปลี่ยนแปลงกับการเป็นองค์กรแห่งการเรียนรู้ ของโรงเรียนสาธิตระดับมัธยมศึกษา ในสถาบันอุดมศึกษาของรัฐ

| ความสัมพันธ์ | ค่าสหสัมพันธ์ | P |
|--|---------------|------|
| ภาวะผู้นำการเปลี่ยนแปลงของ ผู้บริหารกับการเป็นองค์กรแห่ง การเรียนรู้ | 0.96 | .000 |

*P<.01

จากตาราง 22 ภาวะผู้นำการเปลี่ยนแปลงมีความสัมพันธ์ทางบวกกับการเป็นองค์กรแห่งการเรียนรู้ในระดับสูงมาก โดยมีค่าสัมประสิทธิ์สหสัมพันธ์(r) = .96 อย่างมีนัยสำคัญทางสถิติที่ระดับ .01