

บทที่ 4

ผลการวิเคราะห์ข้อมูล

ในการศึกษาค้นคว้าครั้งนี้ เป็นการศึกษาสภาพปัญหาการบริหารภูมิปัญญาท้องถิ่นในโรงเรียน สังกัดสำนักงานเขตพื้นที่การศึกษาสุโขทัย เขต 1 กลุ่มตัวอย่างที่ใช้ในการศึกษาครั้งนี้ ได้แก่ ผู้บริหารโรงเรียน สังกัดสำนักงานเขตพื้นที่การศึกษาสุโขทัย เขต 1 จำนวน 108 คน หัวหน้ากลุ่มสาระสังคมศึกษา ศาสนาและวัฒนธรรมศึกษา จำนวน 108 คน ครูผู้สอนจำนวน 108 คน จากทั้งหมด 108 โรงเรียน ผู้ศึกษาค้นคว้าได้ดำเนินการเก็บข้อมูลเป็นข้อคำถามเกี่ยวกับการบริหารภูมิปัญญาท้องถิ่นของโรงเรียน ลักษณะของแบบสอบถามเป็นมาตราส่วนประมาณค่า (Rating scale) 4 อันดับ และทำการวิเคราะห์ข้อมูลด้วยโปรแกรม SPSS for windows การเสนอผลการวิเคราะห์ข้อมูล แบ่งออกเป็น 3 ตอน ดังนี้

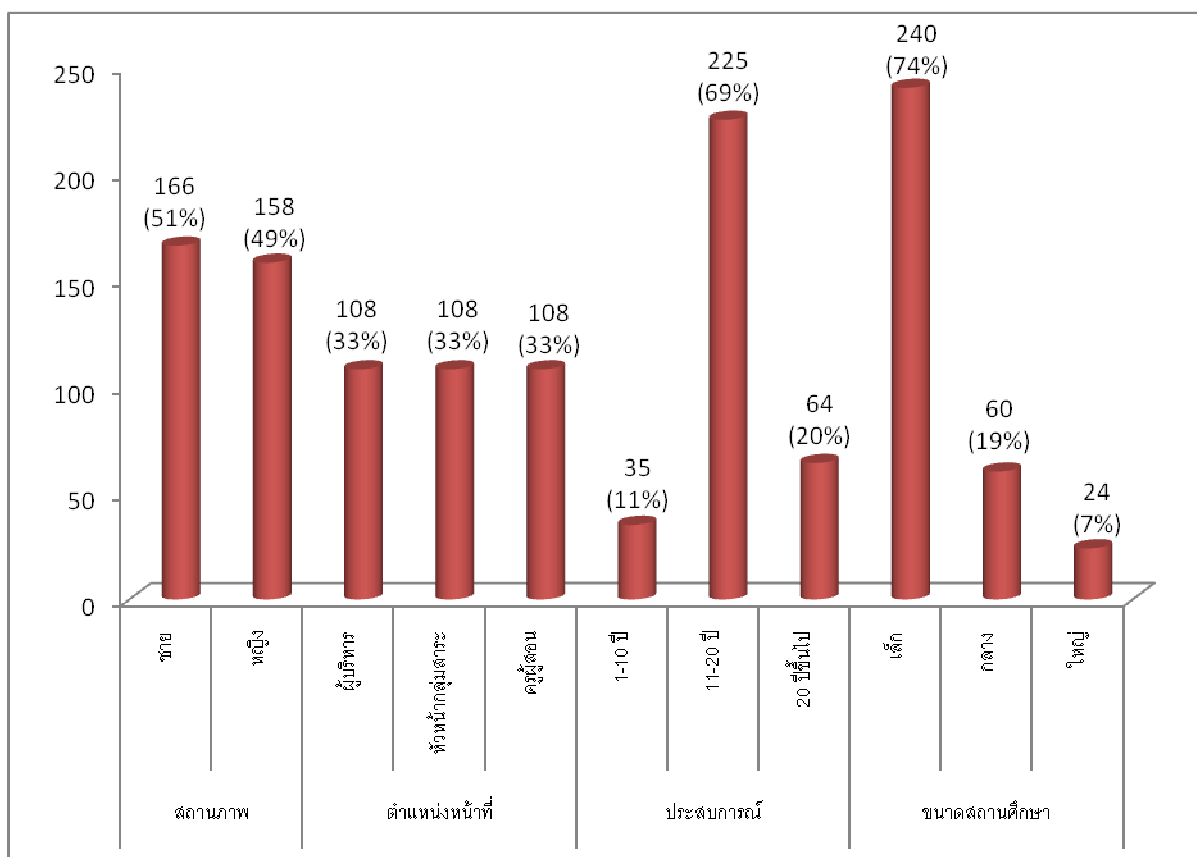
ตอนที่ 1 ข้อมูลทั่วไปผู้ตอบแบบสอบถาม จำแนกตามสถานภาพ

ตอนที่ 2 ผลการศึกษาสภาพปัญหาการบริหารภูมิปัญญาท้องถิ่นในโรงเรียน สังกัดสำนักงานเขตพื้นที่การศึกษาสุโขทัย เขต 1

ตอนที่ 3 ผลการเปรียบเทียบสภาพปัญหาการบริหารภูมิปัญญาท้องถิ่นในโรงเรียน สังกัดสำนักงานเขตพื้นที่การศึกษาสุโขทัย เขต 1 ตามขนาดโรงเรียน
ดังมีรายละเอียดดังต่อไปนี้

ตอนที่ 1 ข้อมูลทั่วไปผู้ตอบแบบสอบถาม จำแนกตามสถานภาพ

แผนภูมิ 1 ข้อมูลพื้นฐานของผู้ให้ข้อมูล จำแนกตามสถานภาพ ตำแหน่งหน้าที่ ประสบการณ์การทำงานและขนาดโรงเรียน



จากแผนภูมิ 1 แสดงให้เห็นว่า เพศของผู้ตอบแบบสอบถาม จำนวน 324 คน พบว่าเป็นชาย จำนวน 166 คน คิดเป็นร้อยละ 51.23 เป็นหญิง จำนวน 158 คน คิดเป็นร้อยละ 48.77 ด้านตำแหน่งหน้าที่ของผู้ตอบแบบสอบถาม จำนวน 324 คน พบว่าเป็นผู้บริหาร จำนวน 108 คน คิดเป็นร้อยละ 33.33 หัวหน้ากลุ่มสาระสังคมศึกษา/หัวหน้าระดับวิชา จำนวน 108 คน คิดเป็นร้อยละ 33.33 ครูผู้สอน จำนวน 108 คน คิดเป็นร้อยละ 33.33 ด้านประสบการณ์การทำงาน 1 – 10 ปี จำนวน 35 คน คิดเป็นร้อยละ 10.80 ประสบการณ์ 11 – 20 ปี จำนวน 225 คน คิดเป็นร้อยละ 69.44 ประสบการณ์ 20 ปีขึ้นไป จำนวน 64 คน คิดเป็นร้อยละ 19.75 และด้านขนาดโรงเรียน พบว่า ผู้ตอบแบบสอบถามในโรงเรียนขนาดเล็ก จำนวน 240 คิดเป็นร้อยละ 74 ผู้ตอบ

แบบสอบถามในโรงเรียนขนาดกลาง จำนวน 60 คน คิดเป็นร้อยละ 19 ผู้ตอบแบบสอบถามในโรงเรียนขนาดใหญ่ จำนวน 24 คน คิดเป็นร้อยละ 7

ตอนที่ 2 ผลการศึกษาสภาพปัญหาการบริหารภูมิปัญญาท้องถิ่นในโรงเรียน สังกัดสำนักงานเขตพื้นที่การศึกษาสุโขทัย เขต 1 มีรายละเอียดดังต่อไปนี้

2.1 ภาพรวมของปัญหาการบริหารภูมิปัญญาท้องถิ่นในโรงเรียน

ตาราง 1 แสดงค่าเฉลี่ย ค่าส่วนเบี่ยงเบนมาตรฐานและระดับ สภาพปัญหาการบริหารภูมิปัญญาท้องถิ่นในโรงเรียน ตามความคิดของผู้บริหารโรงเรียน หัวหน้ากลุ่มสาระสังคมศึกษา ศาสนาและวัฒนธรรม และครูผู้สอน สังกัดสำนักงานเขตพื้นที่การศึกษาสุโขทัย เขต 1 โดยรวม

สภาพปัญหาการบริหารภูมิปัญญาท้องถิ่นในโรงเรียน	n = 324		
	\bar{X}	S.D.	ระดับ
1. ด้านนักเรียน	2.25	0.72	น้อย
2. ด้านกระบวนการจัดการเรียนรู้	2.21	0.73	น้อย
3. ด้านครู	2.14	0.89	น้อย
4. ด้านการบริหาร	2.01	0.80	น้อย
รวม	2.15	0.79	น้อย

จากตาราง 1 แสดงให้เห็นว่าปัญหาการบริหารภูมิปัญญาท้องถิ่นในโรงเรียน สังกัดสำนักงานเขตพื้นที่การศึกษาสุโขทัย เขต 1 ในภาพรวม มีระดับน้อยทั้งภาพรวม ($\bar{X} = 2.15$) และรายด้าน พบว่า มีปัญหาการบริหารภูมิปัญญาท้องถิ่นเรียงลำดับจากที่มีค่าเฉลี่ยต่ำที่สุดไปยังค่าเฉลี่ยสูงสุด คือ ด้านการบริหาร ($\bar{X} = 2.01$) ด้านครู ($\bar{X} = 2.14$) ด้านกระบวนการจัดการเรียนรู้ ($\bar{X} = 2.21$) และด้านนักเรียนเป็นสาเหตุของปัญหาการบริหารภูมิปัญญาท้องถิ่นที่มีค่าเฉลี่ยสูงที่สุด ($\bar{X} = 2.25$) ตามลำดับ

2.2 การบริหารภูมิปัญญาท้องถิ่น

ตาราง 2 แสดงค่าเฉลี่ย ค่าส่วนเบี่ยงเบนมาตรฐานและระดับ สภาพปัญหาการบริหารภูมิปัญญาท้องถิ่นในโรงเรียน ตามความคิดของผู้บริหารสถานศึกษา หัวหน้ากลุ่มสาระสังคมศึกษา ศาสนาและวัฒนธรรม และครูผู้สอน สังกัดสำนักงานเขตพื้นที่การศึกษาสุโขทัย เขต 1 ด้านการบริหาร

สภาพปัญหาการบริหารภูมิปัญญาท้องถิ่นในโรงเรียน	n = 324		
	\bar{X}	S.D.	ระดับ
1. แต่งตั้งผู้รับผิดชอบเกี่ยวกับภูมิปัญญาท้องถิ่นเป็นลายลักษณ์อักษร	2.46	0.55	น้อย
2. จัดสรรบุคลากร/ครูผู้สอนที่มีความรู้ด้านภูมิปัญญาท้องถิ่น	2.39	0.59	น้อย
3. กำหนดแผนการดำเนินการแนวทางการบริหารภูมิปัญญาท้องถิ่น	2.38	0.71	น้อย
4. จัดทำทำเนียบภูมิปัญญาท้องถิ่นในเขตบริการของโรงเรียน	2.23	0.84	น้อย
5. จัดประชุมร่วมกันระหว่างผู้บริหารกับครูผู้สอนภูมิปัญญาท้องถิ่น	1.96	0.96	น้อย
6. นำข้อมูลภูมิปัญญาท้องถิ่นในเขตพื้นที่บริการของโรงเรียนไปวิเคราะห์เพื่อปรับฐานข้อมูล	1.89	0.90	น้อย
7. ประเมิน ทบทวน บทบาทและความสำคัญของภูมิปัญญาท้องถิ่นในโรงเรียน	1.84	0.61	น้อย
8. จัดอบรมพัฒนาบุคลากรด้านภูมิปัญญาท้องถิ่นในโรงเรียนด้วยวิธีต่าง ๆ	1.79	0.99	น้อย
9. ประเมินผลการปฏิบัติงานของผู้รับผิดชอบภูมิปัญญาท้องถิ่นในโรงเรียน	1.57	0.87	น้อย
10. ตรวจสอบการใช้ข้อมูลภูมิปัญญาท้องถิ่นอย่างเป็นปัจจุบัน	1.57	0.93	น้อย
รวม	2.01	0.80	น้อย

จากตาราง 2 แสดงให้เห็นว่า สภาพปัญหาการบริหารภูมิปัญญาท้องถิ่นในโรงเรียน ตามความคิดเห็นของผู้บริหารสถานศึกษา หัวหน้ากลุ่มสาระสังคมศึกษา ศาสนาและวัฒนธรรม และครูผู้สอน สังกัดสำนักงานเขตพื้นที่การศึกษาสุโขทัย เขต 1 การบริหาร พบว่าในภาพรวมมีปัญหาอยู่ในระดับน้อย ($\bar{X} = 1.96$) เมื่อพิจารณาสภาพปัญหาที่มีค่าเฉลี่ยมากที่สุด 5 อันดับ เรียงลำดับจากมากไปน้อย ได้แก่ การแต่งตั้งผู้รับผิดชอบเกี่ยวกับภูมิปัญญาท้องถิ่นเป็นลายลักษณ์อักษร ($\bar{X} = 2.46$) การจัดสรรบุคลากร/ครูผู้สอนที่มีความรู้ด้านภูมิปัญญาท้องถิ่น ($\bar{X} = 2.39$) การกำหนดแผนการดำเนินการแนวทางการบริหารภูมิปัญญาท้องถิ่น ($\bar{X} = 2.38$) การจัดทำทำเนียบภูมิปัญญาท้องถิ่นในเขตบริการของโรงเรียน ($\bar{X} = 2.23$) และ การจัดประชุมร่วมกันระหว่างผู้บริหารกับครูผู้สอนภูมิปัญญาท้องถิ่น ($\bar{X} = 1.96$) ตามลำดับ

2.3 ปัญหาเกี่ยวกับครูในการบริหารภูมิปัญญาท้องถิ่นในโรงเรียน

ตาราง 3 แสดงค่าเฉลี่ย ค่าส่วนเบี่ยงเบนมาตรฐานและระดับ สภาพปัญหาการบริหารภูมิปัญญาท้องถิ่นในโรงเรียน ตามความคิดเห็นของผู้บริหารสถานศึกษา หัวหน้ากลุ่มสาระสังคมศึกษา ศาสนาและวัฒนธรรม และครูผู้สอน สังกัดสำนักงานเขตพื้นที่การศึกษาสุโขทัย เขต 1 ด้านครู

สภาพปัญหาภูมิปัญญาท้องถิ่นในโรงเรียน	n = 108		
	\bar{X}	S.D.	ระดับ
1. การนำภูมิปัญญาท้องถิ่นมาพัฒนาการเรียนการสอนเป็นไปตามหลักสูตรที่กำหนดไว้	2.60	0.51	ปานกลาง
2. จัดทำแผนการเรียนรู้เรื่องภูมิปัญญาท้องถิ่นอย่างเป็นระบบ	2.48	0.72	น้อย
3. จัดการประชุมร่วมกับระหว่างผู้บริหารกับครูผู้สอนภูมิปัญญาท้องถิ่น	2.04	0.93	น้อย
4. ดูแล รักษา และปรับปรุงวัสดุ อุปกรณ์ด้านภูมิปัญญาท้องถิ่นในสภาพที่ใช้งานได้	2.00	1.06	น้อย
5. ตรวจสอบข้อมูลภูมิปัญญาท้องถิ่นอย่างเป็นปัจจุบัน	1.94	0.60	น้อย
6. จัดวัสดุ อุปกรณ์ด้านภูมิปัญญาท้องถิ่นอย่างเป็นระบบ	1.79	1.05	น้อย
รวม	2.14	0.81	น้อย

จากตาราง 3 แสดงให้เห็นว่า สภาพปัญหาการบริหารภูมิปัญญาท้องถิ่นในโรงเรียนตามความคิดเห็นของผู้บริหารสถานศึกษา หัวหน้ากลุ่มสาระสังคมศึกษา ศาสนาและวัฒนธรรม และครูผู้สอน สังกัดสำนักงานเขตพื้นที่การศึกษาสุโขทัย เขต 1 ด้านครู พบว่า ในภาพรวมมีปัญหาคืออยู่ในระดับน้อย ($\bar{X} = 2.14$) เมื่อพิจารณารายข้อพบว่า ข้อที่ 5 การนำภูมิปัญญาท้องถิ่นมาพัฒนาการเรียนการสอนเป็นไปตามหลักสูตรที่กำหนดไว้ เป็นสาเหตุของปัญหาการบริหารภูมิปัญญาท้องถิ่นอยู่ในระดับมาก ($\bar{X} = 2.60$)

2.4 สภาพปัญหาการจัดการเรียนการสอน

ตาราง 4 แสดงค่าเฉลี่ย ค่าส่วนเบี่ยงเบนมาตรฐานและระดับ สภาพปัญหาการบริหารภูมิปัญญาท้องถิ่นในโรงเรียน ตามความคิดของผู้บริหารสถานศึกษา หัวหน้ากลุ่มสาระสังคมศึกษา ศาสนาและวัฒนธรรม และครูผู้สอน สังกัดสำนักงานเขตพื้นที่การศึกษาสุโขทัย เขต 1 ด้านกระบวนการจัดการเรียนรู้

สภาพปัญหาการบริหารภูมิปัญญาท้องถิ่นในโรงเรียน	n = 108		
	\bar{X}	S.D.	ระดับ
1. มีการจัดทำแผนการจัดการจัดการเรียนรู้ภูมิปัญญาท้องถิ่น	2.51	0.57	ปานกลาง
2. มีการจัดให้นักเรียนได้เรียนรู้ภูมิปัญญาท้องถิ่นจากแหล่งหรือศูนย์ภูมิปัญญาท้องถิ่น	2.43	0.56	น้อย
3. ปลุกจิตสำนึกให้นักเรียนได้เห็นคุณค่าในภูมิปัญญาท้องถิ่นของตน	2.41	0.75	น้อย
4. ใช้สื่อการเรียนการสอนภูมิปัญญาท้องถิ่นเพื่อใช้ในการจัดการเรียนรู้	2.37	0.57	น้อย
5. วางแผนการเรียนรู้ร่วมกับครูภูมิปัญญาท้องถิ่น	2.24	0.66	น้อย
6. ร่วมมือกับบุคลากรด้านภูมิปัญญาท้องถิ่นปรับปรุงระบบงานและวิธีการจัดการเรียนการสอน	2.21	0.61	น้อย
7. ใช้กระบวนการการเรียนรู้ที่หลากหลาย	2.18	0.76	น้อย
8. ครูภูมิปัญญาท้องถิ่นอุทิศเวลาในการมีส่วนร่วมในการจัดการเรียนรู้	2.12	0.79	น้อย
9. เชิญครูภูมิปัญญาท้องถิ่นในเขตพื้นที่มาเป็นวิทยากรในการจัดการเรียนการสอน	2.02	0.84	น้อย
10. การให้ชุมชนมีส่วนร่วมในการจัดการเรียนรู้	1.99	0.72	น้อย
11. วัดและประเมินผลการเรียนรู้ภูมิปัญญาท้องถิ่นอย่างมีระบบ	1.86	0.81	น้อย
รวม	2.21	0.70	น้อย

จากตาราง 4 แสดงให้เห็นว่าสภาพปัญหาการบริหารภูมิปัญญาท้องถิ่นในโรงเรียน ตามความคิดเห็นของผู้บริหารสถานศึกษา หัวหน้ากลุ่มสาระสังคมศึกษา ศาสนาและวัฒนธรรม และครูผู้สอน สังกัดสำนักงานเขตพื้นที่การศึกษาสุโขทัย เขต 1 ด้านกระบวนการจัดการเรียนรู้ พบว่าในภาพรวมมีปัญหาอยู่ในระดับน้อย ($\bar{X} = 2.21$) เมื่อพิจารณาสภาพปัญหาการบริหารภูมิปัญญาท้องถิ่นพบว่าปัญหาอยู่ในระดับปานกลางทุกข้อยกเว้น มีการจัดทำแผนการจัดการเรียนรู้ภูมิปัญญาท้องถิ่น ซึ่งเป็นสาเหตุของปัญหาการบริหารภูมิปัญญาท้องถิ่นอยู่ในระดับมาก ($\bar{X} = 2.51$) และเป็นปัญหาที่มีค่าเฉลี่ยอยู่ในระดับน้อยที่สุด คือข้อที่ 11 การวัดและประเมินผล การเรียนรู้ภูมิปัญญาท้องถิ่นอย่างมีระบบ ($\bar{X} = 1.86$)

2.5 สภาพปัญหาด้านนักเรียนในการบริหารภูมิปัญญาท้องถิ่นในโรงเรียน

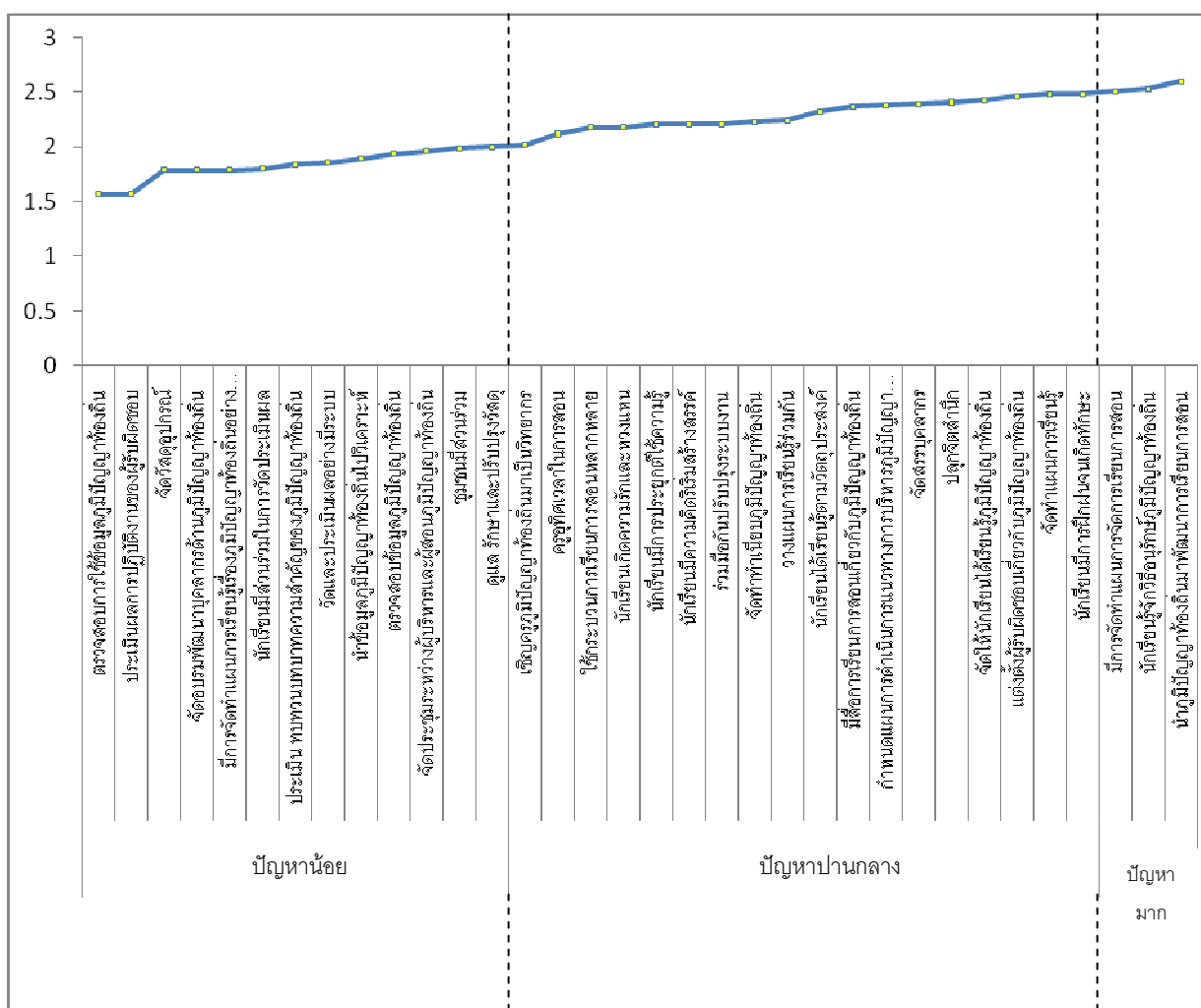
ตาราง 5 แสดงค่าเฉลี่ย ค่าส่วนเบี่ยงเบนมาตรฐานและระดับ สภาพปัญหาการบริหารภูมิปัญญาท้องถิ่นในโรงเรียน ตามความคิดเห็นของผู้บริหารสถานศึกษา หัวหน้ากลุ่มสาระสังคมศึกษา ศาสนาและวัฒนธรรม และครูผู้สอน สังกัดสำนักงานเขตพื้นที่การศึกษาสุโขทัย เขต 1 ด้านนักเรียน

สภาพปัญหาการบริหารภูมิปัญญาท้องถิ่นในโรงเรียน	n = 324		
	\bar{X}	S.D.	ระดับ
1. มีการส่งเสริมให้นักเรียนอนุรักษ์และสืบทอดภูมิปัญญาท้องถิ่น	2.53	0.52	ปานกลาง
2. นักเรียนมีการฝึกฝนให้เกิดทักษะและความสามารถเกี่ยวกับภูมิปัญญาท้องถิ่น	2.48	0.54	น้อย
3. นักเรียนมีการเรียนรู้ตรงตามวัตถุประสงค์การเรียนการสอน	2.32	0.79	น้อย
4. นักเรียนมีความคิดริเริ่ม สร้างสรรค์ พัฒนาภูมิปัญญาท้องถิ่น	2.21	0.72	น้อย
5. นักเรียนมีการประยุกต์ใช้ภูมิปัญญาท้องถิ่นในชีวิตประจำวัน	2.21	0.72	น้อย
6. นักเรียนเกิดความรัก และห่วงแหนในภูมิปัญญาท้องถิ่นของตน	2.18	0.82	น้อย
7. การให้นักเรียนมีส่วนร่วมในการวัดและประเมินผลการเรียนรู้	1.80	0.63	น้อย
รวม	2.25	0.68	น้อย

จากตาราง 5 แสดงให้เห็นว่าสภาพปัญหาการบริหารภูมิปัญญาท้องถิ่นในโรงเรียน ตามความคิดเห็นของผู้บริหารสถานศึกษา หัวหน้ากลุ่มสาระสังคมศึกษา ศาสนาและวัฒนธรรม และครูผู้สอน สังกัดสำนักงานเขตพื้นที่การศึกษาสุโขทัย เขต 1 ด้านนักเรียน พบว่า ภาพรวมของปัญหาอยู่ในระดับน้อย ($\bar{X} = 2.25$) ยกเว้นข้อที่ 1 มีการส่งเสริมให้นักเรียนอนุรักษ์และสืบทอดภูมิปัญญาท้องถิ่น เป็นสาเหตุของปัญหาการบริหารภูมิปัญญาท้องถิ่นอยู่ในระดับมาก ($\bar{X} = 2.53$) และข้อที่ 7 เป็นสาเหตุของปัญหาการบริหารภูมิปัญญาท้องถิ่นมีค่าเฉลี่ยอยู่ในระดับน้อยที่สุด ($\bar{X} = 1.80$) คือ การให้นักเรียนมีส่วนร่วมในการวัดและประเมินผลการเรียนรู้

2.6 สรุปสภาพปัญหาการบริหารภูมิปัญญาท้องถิ่น

แผนภูมิ 2 เปรียบเทียบระดับของสภาพปัญหาการบริหารภูมิปัญญาท้องถิ่นในภาพรวมทั้ง 4 ด้าน คือ ด้านการบริหาร ด้านครู ด้านกระบวนการจัดการเรียนรู้และด้านนักเรียน เรียงลำดับจากค่าเฉลี่ย (\bar{X}) สภาพปัญหาในระดับน้อยไปหามาก



ตอนที่ 3 ผลการเปรียบเทียบสภาพปัญหาการภูมิปัญญาท้องถิ่นในโรงเรียน สังกัดสำนักงานเขตพื้นที่การศึกษาสุโขทัย เขต 1 ตามขนาดโรงเรียน

3.1 ภาพรวมของสภาพปัญหาการบริหารภูมิปัญญาท้องถิ่นในโรงเรียน

ตาราง 6 แสดงการเปรียบเทียบสภาพปัญหาการบริหารภูมิปัญญาท้องถิ่นในโรงเรียน ตามความคิดของผู้บริหารสถานศึกษา หัวหน้ากลุ่มสาระสังคมศึกษา ศาสนาและวัฒนธรรม และครูผู้สอน สังกัดสำนักงานเขตพื้นที่การศึกษาสุโขทัย เขต 1 โดยจำแนกตามขนาดของโรงเรียนของผู้ตอบแบบสอบถาม โดยรวม

สภาพปัญหาการบริหาร ภูมิปัญญาท้องถิ่นในโรงเรียน	ขนาดโรงเรียน									F	Sig	คู่ที่แตกต่าง
	ขนาดเล็ก			ขนาดกลาง			ขนาดใหญ่					
	\bar{X}_1	S.D. ₁	ระดับ	\bar{X}_2	S.D. ₂	ระดับ	\bar{X}_3	S.D. ₃	ระดับ			
1. ด้านการบริหาร	1.70	0.73	น้อย	2.06	0.74	น้อย	2.28	0.79	น้อย	8.80**	0.01	1<2,3
2. ด้านครู	1.92	0.79	น้อย	2.23	0.74	น้อย	2.40	0.81	น้อย	3.23**	0.00	1<2,3
3. ด้านกระบวนการ จัดการเรียนรู้	2.01	0.63	น้อย	2.28	0.69	น้อย	2.52	0.65	ปานกลาง	4.16**	0.01	1<2,3
4. ด้านนักเรียน	1.98	0.52	น้อย	2.38	0.67	น้อย	2.38	0.68	น้อย	7.48**	0.01	1<2,3
รวม	1.90	0.67	น้อย	2.24	0.71	น้อย	2.4	0.73	น้อย	5.91**	0.01	1<2,3

** แตกต่างกันอย่างมีนัยสำคัญทางสถิติที่ระดับ 0.01

จากตาราง 6 แสดงให้เห็นว่า ตามความคิดเห็นของผู้บริหารสถานศึกษา หัวหน้ากลุ่มสาระสังคมศึกษา ศาสนาและวัฒนธรรม และครูผู้สอน สังกัดสำนักงานเขตพื้นที่การศึกษาสุโขทัย เขต 1 โดยจำแนกตามขนาดของโรงเรียนของผู้ตอบแบบสอบถาม ในภาพรวมและในรายด้านพบว่า สภาพปัญหาด้านการบริหารภูมิปัญญาท้องถิ่นในโรงเรียนที่มีขนาดต่างกันมีความแตกต่างกันอย่างมีนัยสำคัญทางสถิติที่ระดับ 0.01 และสภาพปัญหาด้านการบริหารภูมิปัญญาท้องถิ่นของโรงเรียนขนาดเล็กมีปัญหาในการบริหารภูมิปัญญาท้องถิ่นน้อยกว่าโรงเรียนขนาดกลางและโรงเรียนขนาดใหญ่ทั้งรายด้านและในภาพรวม

ตาราง 7 การเปรียบเทียบสภาพปัญหาการบริหารภูมิปัญญาท้องถิ่นด้านการบริหารในโรงเรียน สังกัดสำนักงานเขตพื้นที่การศึกษาสุโขทัย เขต 1 ตามขนาดโรงเรียน

สภาพปัญหาด้านการบริหาร	โรงเรียน									F	Sig	คูที่แตกต่างกัน
	ขนาดเล็ก			ขนาดกลาง			ขนาดใหญ่					
	\bar{X}_1	S.D. ₁	ระดับ	\bar{X}_2	S.D. ₂	ระดับ	\bar{X}_3	S.D. ₃	ระดับ			
1. กำหนดแผนการดำเนินการแนวทางการบริหารภูมิปัญญาท้องถิ่น	1.29	1.23	น้อย	2.52	0.50	กลาง	2.50	0.91	กลาง	25.53**	0.00	1<2,3
2. แต่งตั้งผู้รับผิดชอบเกี่ยวกับภูมิปัญญาท้องถิ่นเป็นลายลักษณ์อักษร	2.18	0.40	น้อย	2.60	0.50	กลาง	2.58	0.90	กลาง	7.80**	0.00	1<2,3
3. จัดทำทำเนียบภูมิปัญญาท้องถิ่นในเขตบริการของโรงเรียน	2.21	0.41	น้อย	2.19	0.99	น้อย	2.50	1.00	กลาง	0.69	0.51	
4. จัดสรรบุคลากร/ครูผู้สอนที่มีความรู้ด้านภูมิปัญญาท้องถิ่น	2.29	0.46	น้อย	2.39	0.63	น้อย	2.75	0.62	กลาง	2.87	0.06	
5. จัดอบรมพัฒนาบุคลากรด้านภูมิปัญญาท้องถิ่นในโรงเรียนด้วยวิธีต่าง ๆ	1.05	1.18	น้อย	1.82	0.98	น้อย	2.25	0.97	น้อย	8.78**	0.00	1<2,3
6. จัดประชุมร่วมกันระหว่างผู้บริหารกับครูผู้สอนภูมิปัญญาท้องถิ่น	1.97	0.68	น้อย	1.87	1.09	น้อย	2.33	0.99	น้อย	1.18	0.31	
7. ตรวจสอบการใช้ข้อมูลภูมิปัญญาท้องถิ่นอย่างเป็นปัจจุบัน	0.89	0.92	น้อย	1.89	0.75	น้อย	2.08	0.52	น้อย	21.20**	0.00	1<2,3
8. นำข้อมูลภูมิปัญญาท้องถิ่นในเขตพื้นที่บริการของโรงเรียนไปวิเคราะห์เพื่อปรับฐานข้อมูล	2.42	0.55	น้อย	1.60	0.80	น้อย	1.75	0.62	น้อย	16.30*	0.00	1>2,3
9. ประเมินผลการปฏิบัติงานของผู้รับผิดชอบภูมิปัญญาท้องถิ่นในโรงเรียน	0.95	1.01	น้อย	1.85	0.57	น้อย	2.08	0.52	น้อย	20.65**	0.00	1<2,3
10. ประเมิน ทบทวน บทบาทและความสำคัญของภูมิปัญญาท้องถิ่นในโรงเรียน	1.79	0.47	น้อย	1.84	0.63	น้อย	2.00	0.85	น้อย	0.54	0.58	
รวม	1.70	0.73	น้อย	2.06	0.74	น้อย	2.28	0.79	น้อย	8.80**	0.01	1<2,3

** แตกต่างกันอย่างมีนัยสำคัญทางสถิติที่ระดับ 0.01

จากตาราง 7 แสดงให้เห็นว่าสภาพปัญหาการบริหารภูมิปัญญาท้องถิ่นด้านการบริหารของโรงเรียนขนาดเล็ก สังกัดสำนักงานเขตพื้นที่การศึกษาสุโขทัย เขต 1 ตามขนาด พบว่าในภาพรวม โรงเรียนขนาดเล็ก ขนาดกลางและขนาดใหญ่ แตกต่างกันอย่างมีนัยสำคัญทางสถิติที่ระดับ 0.01 ทั้งในภาพรวมและตามรายการสภาพปัญหา ได้แก่ การกำหนดแผนการดำเนินการแนวทางการบริหารภูมิปัญญาท้องถิ่น การแต่งตั้งผู้รับผิดชอบเกี่ยวกับภูมิปัญญาท้องถิ่นเป็นลายลักษณ์อักษร การจัดอบรมพัฒนาบุคลากรด้านภูมิปัญญาท้องถิ่นในโรงเรียนด้วยวิธีต่าง ๆ การตรวจสอบการใช้ข้อมูลภูมิปัญญาท้องถิ่นอย่างเป็นปัจจุบัน การนำข้อมูลภูมิปัญญาท้องถิ่นในเขตพื้นที่บริการของโรงเรียนไปวิเคราะห์เพื่อปรับฐานข้อมูล และการประเมินผลการปฏิบัติงานของผู้รับผิดชอบภูมิปัญญาท้องถิ่นในโรงเรียน

ตาราง 8 การเปรียบเทียบรายคู่สภาพปัญหาการบริหารภูมิปัญญาท้องถิ่นในโรงเรียน สังกัดสำนักงานเขตพื้นที่การศึกษาสุโขทัย เขต 1 ด้านการบริหาร ข้อ 1

ขนาด สถานศึกษา	ค่าเฉลี่ย	ขนาดเล็ก	ขนาดกลาง	ขนาดใหญ่
ขนาดเล็ก	1.29	-	-1.23**	-1.21**
ขนาดกลาง	2.52		-	0.02
ขนาดใหญ่	2.50			-

**P<0.01

จากตาราง 8 แสดงให้เห็นว่า สภาพปัญหาการบริหารภูมิปัญญาท้องถิ่นด้านการบริหารเกี่ยวกับการกำหนดแผนการดำเนินการแนวทางการบริหารภูมิปัญญาท้องถิ่นของโรงเรียนขนาดเล็ก น้อยกว่าโรงเรียนขนาดกลางและขนาดใหญ่อย่างมีนัยสำคัญทางสถิติที่ระดับ 0.01

ตาราง 9 การเปรียบเทียบรายคู่สภาพปัญหาการบริหารภูมิปัญญาท้องถิ่นในโรงเรียน สังกัดสำนักงานเขตพื้นที่การศึกษายุทธศาสตร์ เขต 1 ด้านการบริหาร ข้อ 2

ขนาด สถานศึกษา	ค่าเฉลี่ย	ขนาดเล็ก	ขนาดกลาง	ขนาดใหญ่
		2.18	2.60	2.58
ขนาดเล็ก	2.18	-	-0.41**	-0.40
ขนาดกลาง	2.60		-	0.01
ขนาดใหญ่	2.58			-

**P< 0.01

จากตาราง 9 แสดงให้เห็นว่า สภาพปัญหาการบริหารภูมิปัญญาท้องถิ่นด้านการบริหารเกี่ยวกับการแต่งตั้งผู้รับผิดชอบเกี่ยวกับภูมิปัญญาท้องถิ่นเป็นลายลักษณ์อักษรของโรงเรียนขนาดเล็ก น้อยกว่าโรงเรียนขนาดกลางและขนาดใหญ่อย่างมีนัยสำคัญทางสถิติที่ระดับ 0.01

ตาราง 10 การเปรียบเทียบรายคู่สภาพปัญหาการบริหารภูมิปัญญาท้องถิ่นในโรงเรียน สังกัดสำนักงานเขตพื้นที่การศึกษายุทธศาสตร์ เขต 1 ด้านการบริหาร ข้อ 5

ขนาด สถานศึกษา	ค่าเฉลี่ย	ขนาดเล็ก	ขนาดกลาง	ขนาดใหญ่
		1.05	1.82	2.25
ขนาดเล็ก	1.05	-	-0.77**	-1.20**
ขนาดกลาง	1.82		-	-0.43
ขนาดใหญ่	2.25			-

**P< 0.01

จากตาราง 10 แสดงให้เห็นว่า สภาพปัญหาการบริหารภูมิปัญญาท้องถิ่นด้านการบริหารเกี่ยวกับการจัดอบรมพัฒนาบุคลากรด้านภูมิปัญญาท้องถิ่นในโรงเรียนด้วยวิธีการต่างๆของโรงเรียนขนาดเล็ก น้อยกว่าโรงเรียนขนาดกลางและขนาดใหญ่อย่างมีนัยสำคัญทางสถิติที่ระดับ 0.01

ตาราง 11 การเปรียบเทียบรายคู่สภาพปัญหาการบริหารภูมิปัญญาท้องถิ่นในโรงเรียน สังกัดสำนักงานเขตพื้นที่การศึกษาศุโขทัย เขต 1 ด้านการบริหาร ข้อ 7

ขนาด สถานศึกษา	ค่าเฉลี่ย	ขนาดเล็ก	ขนาดกลาง	ขนาดใหญ่
		0.89	1.89	2.08
ขนาดเล็ก	0.89	-	-0.99*	-1.19*
ขนาดกลาง	1.89		-	-0.20
ขนาดใหญ่	2.08			-

*P < 0.01

จากตาราง 11 แสดงให้เห็นว่า สภาพปัญหาการบริหารภูมิปัญญาท้องถิ่นด้านการบริหารเกี่ยวกับการตรวจสอบการใช้ข้อมูลภูมิปัญญาท้องถิ่นอย่างเป็นปัจจุบันของโรงเรียนขนาดเล็ก น้อยกว่าโรงเรียนขนาดกลางและขนาดใหญ่อย่างมีนัยสำคัญทางสถิติที่ระดับ 0.01

ตาราง 12 การเปรียบเทียบรายคู่สภาพปัญหาการบริหารภูมิปัญญาท้องถิ่นในโรงเรียน สังกัดสำนักงานเขตพื้นที่การศึกษาศุโขทัย เขต 1 ด้านการบริหาร ข้อ 8

ขนาด สถานศึกษา	ค่าเฉลี่ย	ขนาดเล็ก	ขนาดกลาง	ขนาดใหญ่
		2.42	1.60	1.75
ขนาดเล็ก	2.42	-	0.82**	0.67**
ขนาดกลาง	1.60		-	0.15
ขนาดใหญ่	1.75			-

**P < 0.01

จากตาราง 12 แสดงให้เห็นว่า สภาพปัญหาการบริหารภูมิปัญญาท้องถิ่นด้านการบริหารเกี่ยวกับการนำข้อมูลภูมิปัญญาท้องถิ่นในเขตพื้นที่บริการของโรงเรียนไปวิเคราะห์เพื่อรับฐานข้อมูลของโรงเรียนขนาดเล็ก มากกว่าโรงเรียนขนาดกลางและขนาดใหญ่อย่างมีนัยสำคัญทางสถิติที่ระดับ 0.01

ตาราง 13 การเปรียบเทียบรายคู่สภาพปัญหาการบริหารภูมิปัญญาท้องถิ่นในโรงเรียน สังกัดสำนักงานเขตพื้นที่การศึกษาสุโขทัย เขต 1 ด้านการบริหาร ข้อ 9

ขนาด สถานศึกษา	ค่าเฉลี่ย	ขนาดเล็ก	ขนาดกลาง	ขนาดใหญ่
		0.95	1.85	2.08
ขนาดเล็ก	0.95	-	-0.91**	-1.14**
ขนาดกลาง	1.85		-	-0.23
ขนาดใหญ่	2.08			-

**P < 0.01

จากตาราง 13 แสดงให้เห็นว่า สภาพปัญหาการบริหารภูมิปัญญาท้องถิ่นด้านการบริหารเกี่ยวกับการประเมินผลการปฏิบัติงานของผู้รับผิดชอบภูมิปัญญาท้องถิ่นในโรงเรียนของโรงเรียนขนาดเล็ก น้อยกว่าโรงเรียนขนาดกลางและขนาดใหญ่อย่างมีนัยสำคัญทางสถิติที่ระดับ 0.01

ตาราง 14 การเปรียบเทียบสภาพปัญหาการบริหารภูมิปัญญาท้องถิ่นด้านครูในโรงเรียน สังกัดสำนักงานเขตพื้นที่การศึกษาสุโขทัย เขต 1 ตามขนาดโรงเรียน

สภาพปัญหาด้านครู	โรงเรียน									F	Sig	คู่ที่ แตกต่างกัน
	ขนาดเล็ก			ขนาดกลาง			ขนาดใหญ่					
	\bar{X}_1	S.D. ₁	ระดับ	\bar{X}_2	S.D. ₂	ระดับ	\bar{X}_3	S.D. ₃	ระดับ			
1. จัดการประชุมร่วมกับระหว่างผู้บริหารกับครูผู้สอนภูมิปัญญาท้องถิ่น	1.89	0.60	น้อย	2.11	1.09	น้อย	2.17	0.94	น้อย	0.76	0.47	
2. จัดทำแผนการเรียนรู้เรื่องภูมิปัญญาท้องถิ่นอย่างเป็นระบบ	2.42	0.86	น้อย	2.48	0.62	น้อย	2.67	0.78	กลาง	0.52	0.60	
3. จัดวัสดุ อุปกรณ์ด้านภูมิปัญญาท้องถิ่นอย่างเป็นระบบ	1.29	1.23	น้อย	2.00	0.83	น้อย	2.33	0.89	น้อย	8.08**	0.01	1<2,3
4. ดูแล รักษา และปรับปรุงวัสดุ อุปกรณ์ด้านภูมิปัญญาท้องถิ่นในสภาพที่ใช้งานได้	1.32	1.25	น้อย	2.32	0.70	น้อย	2.50	0.91	กลาง	15.34**	0.01	1<2,3
5. การนำภูมิปัญญาท้องถิ่นมาพัฒนาการเรียนการสอนเป็นไปตามหลักสูตรที่กำหนดไว้	2.66	0.48	น้อย	2.55	0.50	กลาง	2.67	0.65	กลาง	0.66	0.52	
6. ตรวจสอบข้อมูลภูมิปัญญาท้องถิ่นอย่างเป็นปัจจุบัน	1.95	0.32	น้อย	1.90	0.72	น้อย	2.08	0.67	น้อย	0.45	0.64	
รวม	1.92	0.79	น้อย	2.23	0.74	น้อย	2.40	0.81	น้อย	3.23**	0.01	1<2,3

** แตกต่างกันอย่างมีนัยสำคัญทางสถิติที่ระดับ 0.01

จากตาราง 14 แสดงให้เห็นว่าสภาพปัญหาการบริหารภูมิปัญญาท้องถิ่นในโรงเรียนสังกัดสำนักงานเขตพื้นที่การศึกษาสุโขทัย เขต 1 ตามขนาดโรงเรียน ด้านครู พบว่าในภาพรวมโรงเรียนขนาดเล็ก ขนาดกลางและขนาดใหญ่ มีสภาพปัญหาการบริหารภูมิปัญญาท้องถิ่นในโรงเรียนแตกต่างกันอย่างมีนัยสำคัญทางสถิติที่ระดับ 0.01 และสภาพปัญหาแต่ละข้อที่แตกต่างกัน ได้แก่ การจัดวัสดุ อุปกรณ์ด้านภูมิปัญญาท้องถิ่นอย่างเป็นระบบ และการดูแลรักษา และปรับปรุงวัสดุ อุปกรณ์ด้านภูมิปัญญาท้องถิ่นในสภาพที่ใช้งานได้

ตาราง 15 การเปรียบเทียบรายคู่สภาพปัญหาการบริหารภูมิปัญญาท้องถิ่นในโรงเรียน สังกัดสำนักงานเขตพื้นที่การศึกษาสุโขทัย เขต 1 ด้านครู ข้อ 3

ขนาดโรงเรียน	ค่าเฉลี่ย	ขนาดเล็ก	ขนาดกลาง	ขนาดใหญ่
		1.29	2.00	2.33
ขนาดเล็ก	1.29	-	-0.71**	-1.04**
ขนาดกลาง	2.00		-	-0.33
ขนาดใหญ่	2.33			-

**P < 0.01

จากตาราง 15 แสดงให้เห็นว่า สภาพปัญหาการบริหารภูมิปัญญาท้องถิ่นในโรงเรียนสังกัดสำนักงานเขตพื้นที่การศึกษาสุโขทัย เขต 1 ด้านครู มีปัญหาเกี่ยวกับการจัดวัสดุ อุปกรณ์ด้านภูมิปัญญาท้องถิ่นอย่างเป็นระบบ ในโรงเรียนขนาดเล็ก น้อยกว่า โรงเรียนขนาดกลางและขนาดใหญ่ อย่างมีนัยสำคัญทางสถิติที่ระดับ 0.01

ตาราง 16 การเปรียบเทียบรายคู่สภาพปัญหาการบริหารภูมิปัญญาท้องถิ่นในโรงเรียน สังกัดสำนักงานเขตพื้นที่การศึกษาสุโขทัย เขต 1 ด้านครู ข้อ 4

ขนาดโรงเรียน	ค่าเฉลี่ย	ขนาดเล็ก	ขนาดกลาง	ขนาดใหญ่
		1.32	2.32	2.50
ขนาดเล็ก	1.32	-	-1.01**	-1.18**
ขนาดกลาง	2.32		-	-0.18
ขนาดใหญ่	2.50			-

**P < 0.01

จากตาราง 16 แสดงให้เห็นว่า สภาพปัญหาการบริหารภูมิปัญญาท้องถิ่นในโรงเรียนสังกัดสำนักงานเขตพื้นที่การศึกษาสุโขทัย เขต 1 ด้านครู ในโรงเรียนขนาดเล็ก มีปัญหาเกี่ยวกับการดูแล รักษา และปรับปรุงวัสดุ อุปกรณ์ด้านภูมิปัญญาท้องถิ่นในสภาพที่ใช้งานได้น้อยกว่าโรงเรียนขนาดกลางและขนาดใหญ่ อย่างมีนัยสำคัญทางสถิติที่ระดับ 0.01

ตาราง 17 การเปรียบเทียบสภาพปัญหาการบริหารภูมิปัญญาท้องถิ่นด้านกระบวนการจัดการเรียนรู้ในโรงเรียน สังกัดสำนักงานเขตพื้นที่การศึกษาศุโขทัย เขต 1 ตามขนาดโรงเรียน

สภาพปัญหาด้านกระบวนการจัดการเรียนรู้	โรงเรียน									F	Sig	คู่ที่ แตกต่างกัน
	ขนาดเล็ก			ขนาดกลาง			ขนาดใหญ่					
	\bar{X}_1	S.D. ₁	ระดับ	\bar{X}_2	S.D. ₂	ระดับ	\bar{X}_3	S.D. ₃	ระดับ			
1. มีการจัดทำแผนการจัดการจัดการเรียนรู้ภูมิปัญญาท้องถิ่น	2.66	0.48	กลาง	2.39	0.58	น้อย	2.67	0.65	กลาง	3.31*	0.04	2<1,3
2. ร่วมมือกับบุคลากรด้านภูมิปัญญาท้องถิ่นปรับปรุงระบบงานและวิธีการจัดการเรียนการสอน	2.13	0.53	น้อย	2.21	0.63	น้อย	2.50	0.67	กลาง	1.71	0.19	
3. เชิญครูภูมิปัญญาท้องถิ่นในเขตพื้นที่มาเป็นวิทยากรในการจัดการเรียนรู้	1.66	0.82	น้อย	2.15	0.88	น้อย	2.50	0.67	กลาง	6.86*	0.02	1<2,3
4. วางแผนการเรียนรู้ร่วมกับครูภูมิปัญญาท้องถิ่น	2.18	0.39	น้อย	2.23	0.78	น้อย	2.50	0.67	กลาง	1.08	0.34	
5. มีการจัดให้นักเรียนได้เรียนรู้ภูมิปัญญาท้องถิ่นจากแหล่ง	2.21	0.41	น้อย	2.48	0.62	น้อย	2.83	0.39	กลาง	6.86*	0.02	1<2,3
6. ใช้สื่อการเรียนการสอนภูมิปัญญาท้องถิ่นเพื่อใช้ในการจัดการเรียนรู้	2.18	0.46	น้อย	2.44	0.59	น้อย	2.58	0.67	กลาง	3.41*	0.04	1<2,3
7. ใช้กระบวนการการเรียนรู้ที่หลากหลาย	1.71	0.77	น้อย	2.40	0.64	น้อย	2.50	0.67	กลาง	13.37**	0.00	1<2,3
8. ครูภูมิปัญญาท้องถิ่นอุทิศเวลาในการมีส่วนร่วมในการจัดการเรียนรู้	2.08	0.99	น้อย	2.55	0.50	กลาง	2.75	0.62	กลาง	6.51*	0.02	1<2,3
9. ครูภูมิปัญญาท้องถิ่นอุทิศเวลาในการมีส่วนร่วมในการจัดการเรียนรู้	1.95	0.70	น้อย	2.13	0.84	น้อย	2.58	0.67	กลาง	3.08*	0.05	1<2,3
10. การให้ชุมชนมีส่วนร่วมในการจัดการเรียนรู้	1.84	0.59	น้อย	2.06	0.79	น้อย	2.08	0.67	น้อย	1.25	0.29	
11. วัดและประเมินผลการเรียนรู้ภูมิปัญญาท้องถิ่นอย่างมีระบบ	1.50	0.80	น้อย	2.00	0.77	น้อย	2.25	0.75	น้อย	6.60*	0.02	1<2,3
รวม	2.01	0.63	น้อย	2.28	0.69	น้อย	2.52	0.65	กลาง	1.44**	0.01	1<2,3

* แตกต่างกันอย่างมีนัยสำคัญทางสถิติที่ระดับ 0.05 , ** แตกต่างกันอย่างมีนัยสำคัญทางสถิติที่ระดับ 0.01

จากตาราง 17 แสดงให้เห็นว่าสภาพปัญหาการบริหารภูมิปัญญาท้องถิ่นในโรงเรียน สังกัดสำนักงานเขตพื้นที่การศึกษาสุโขทัย เขต 1 ตามขนาดโรงเรียน ด้านกระบวนการจัดการเรียนรู้ พบว่าในภาพรวมโรงเรียนขนาดเล็ก ขนาดกลางและขนาดใหญ่ แตกต่างกันอย่างมีนัยสำคัญทางสถิติที่ระดับ 0.05 จำแนกตามสภาพปัญหาด้านกระบวนการจัดการเรียนรู้รายชื่อ ได้แก่ มีการเชิญครูภูมิปัญญาท้องถิ่นในเขตพื้นที่มาเป็นวิทยากรในการจัดการเรียนการสอน มีการจัดให้นักเรียนได้เรียนรู้ภูมิปัญญาท้องถิ่นจากแหล่งหรือศูนย์ภูมิปัญญาท้องถิ่น มีการใช้กระบวนการการเรียนรู้ที่หลากหลาย ครูภูมิปัญญาท้องถิ่นอุทิศเวลาในการมีส่วนร่วมในการจัดการเรียนรู้ และมีการวัดและประเมินผลการเรียนรู้ภูมิปัญญาท้องถิ่นอย่างมีระบบ

ตาราง 18 การเปรียบเทียบรายค่าสภาพปัญหาการบริหารภูมิปัญญาท้องถิ่นในโรงเรียน สังกัดสำนักงานเขตพื้นที่การศึกษาสุโขทัย เขต 1 ด้านกระบวนการจัดการเรียนรู้ ข้อ 3

ขนาดโรงเรียน	ค่าเฉลี่ย	ขนาดเล็ก	ขนาดกลาง	ขนาดใหญ่
		1.66	2.15	2.50
ขนาดเล็ก	1.66	-	-0.49*	-0.84*
ขนาดกลาง	2.15		-	-0.35
ขนาดใหญ่	2.50			-

*P < 0.05

จากตาราง 18 แสดงให้เห็นว่า สภาพปัญหาการบริหารภูมิปัญญาท้องถิ่นด้านกระบวนการจัดการเรียนรู้ของโรงเรียน สังกัดสำนักงานเขตพื้นที่การศึกษาสุโขทัย เขต 1 ของโรงเรียนขนาดเล็กมีปัญหาเกี่ยวกับการเชิญครูภูมิปัญญาท้องถิ่นในเขตพื้นที่มาเป็นวิทยากรในการจัดการเรียนการสอน น้อยกว่าโรงเรียนขนาดกลางและขนาดใหญ่ อย่างมีนัยสำคัญทางสถิติที่ระดับ 0.05

ตาราง 19 การเปรียบเทียบรายคู่สภาพปัญหาการบริหารภูมิปัญญาท้องถิ่นในโรงเรียน สังกัดสำนักงานเขตพื้นที่การศึกษาศุโขทัย เขต 1 ด้านกระบวนการจัดการเรียนรู้ ข้อ 5

ขนาดโรงเรียน	ค่าเฉลี่ย	ขนาดเล็ก	ขนาดกลาง	ขนาดใหญ่
		2.21	2.48	2.83
ขนาดเล็ก	2.21	-	-0.27	-0.62*
ขนาดกลาง	2.48		-	-0.35
ขนาดใหญ่	2.83			-

*P < 0.05

จากตาราง 19 แสดงให้เห็นว่า สภาพปัญหาการบริหารภูมิปัญญาท้องถิ่นในโรงเรียน สังกัดสำนักงานเขตพื้นที่การศึกษาศุโขทัย เขต 1 ด้านกระบวนการจัดการเรียนรู้ ของโรงเรียนขนาดเล็ก มีปัญหาเกี่ยวกับการจัดให้นักเรียนได้เรียนรู้ภูมิปัญญาท้องถิ่นจากแหล่งหรือศูนย์ภูมิปัญญาท้องถิ่น น้อยกว่า โรงเรียนกลางและโรงเรียนขนาดใหญ่ อย่างมีนัยสำคัญทางสถิติที่ระดับ 0.05

ตาราง 20 การเปรียบเทียบรายคู่สภาพปัญหาการบริหารภูมิปัญญาท้องถิ่นในโรงเรียน สังกัดสำนักงานเขตพื้นที่การศึกษาศุโขทัย เขต 1 ด้านกระบวนการจัดการเรียนรู้ ข้อ 6

ขนาดโรงเรียน	ค่าเฉลี่ย	ขนาดเล็ก	ขนาดกลาง	ขนาดใหญ่
		2.18	2.44	2.58
ขนาดเล็ก	2.18	-	-0.69*	-0.79*
ขนาดกลาง	2.44		-	-0.10
ขนาดใหญ่	2.58			-

*P < 0.05

จากตาราง 20 แสดงให้เห็นว่า สภาพปัญหาการบริหารภูมิปัญญาท้องถิ่นของโรงเรียน สังกัดสำนักงานเขตพื้นที่การศึกษาศุโขทัย เขต 1 ด้านกระบวนการจัดการเรียนรู้ ของโรงเรียนขนาดเล็ก มีปัญหาเกี่ยวกับการใช้สื่อการเรียนการสอนภูมิปัญญาท้องถิ่นเพื่อใช้ในการจัดการเรียนรู้น้อยกว่า โรงเรียนขนาดกลางและขนาดใหญ่ อย่างมีนัยสำคัญทางสถิติที่ระดับ 0.05

ตาราง 21 การเปรียบเทียบรายคู่สภาพปัญหาการบริหารภูมิปัญญาท้องถิ่นในโรงเรียน สังกัดสำนักงานเขตพื้นที่การศึกษาสุโขทัย เขต 1 ด้านกระบวนการจัดการเรียนรู้ ข้อ 7

ขนาดโรงเรียน	ค่าเฉลี่ย	ขนาดเล็ก	ขนาดกลาง	ขนาดใหญ่
		1.17	2.40	2.50
ขนาดเล็ก	1.17	-	-1.23**	-1.33**
ขนาดกลาง	2.40		-	-0.10
ขนาดใหญ่	2.50			-

**P < 0.01

จากตาราง 21 แสดงให้เห็นว่า สภาพปัญหาการบริหารภูมิปัญญาท้องถิ่นของโรงเรียน สังกัดสำนักงานเขตพื้นที่การศึกษาสุโขทัย เขต 1 ด้านกระบวนการจัดการเรียนรู้ ของโรงเรียนขนาดเล็ก มีปัญหาเกี่ยวกับการใช้กระบวนการการเรียนรู้ที่หลากหลาย น้อยกว่า โรงเรียนขนาดกลางและขนาดใหญ่ อย่างมีนัยสำคัญทางสถิติที่ระดับ 0.01

ตาราง 22 การเปรียบเทียบรายคู่สภาพปัญหาการบริหารภูมิปัญญาท้องถิ่นในโรงเรียน สังกัดสำนักงานเขตพื้นที่การศึกษาสุโขทัย เขต 1 ด้านกระบวนการจัดการเรียนรู้ ข้อ 8

ขนาดโรงเรียน	ค่าเฉลี่ย	ขนาดเล็ก	ขนาดกลาง	ขนาดใหญ่
		2.08	2.55	2.75
ขนาดเล็ก	2.08	-	-0.47*	-0.67*
ขนาดกลาง	2.55		-	-0.20
ขนาดใหญ่	2.75			-

*P < 0.05

จากตาราง 22 แสดงให้เห็นว่า สภาพปัญหาการบริหารภูมิปัญญาท้องถิ่นในโรงเรียน สังกัดสำนักงานเขตพื้นที่การศึกษาสุโขทัย เขต 1 ด้านกระบวนการจัดการเรียนรู้ ของโรงเรียนขนาดเล็ก มีปัญหาเกี่ยวกับครูภูมิปัญญาท้องถิ่นอุทิศเวลาในการมีส่วนร่วมในการจัดการเรียนรู้ น้อยกว่า โรงเรียนขนาดกลางและขนาดใหญ่ อย่างมีนัยสำคัญทางสถิติที่ระดับ 0.05

ตาราง 23 การเปรียบเทียบรายคู่สภาพปัญหาการบริหารภูมิปัญญาท้องถิ่นในโรงเรียน สังกัดสำนักงานเขตพื้นที่การศึกษาสุโขทัย เขต 1 ด้านกระบวนการจัดการเรียนรู้ ข้อ 9

ขนาดโรงเรียน	ค่าเฉลี่ย	ขนาดเล็ก	ขนาดกลาง	ขนาดใหญ่
		1.95	2.13	2.58
ขนาดเล็ก	1.95	-	-0.18*	-0.63*
ขนาดกลาง	2.13		-	-0.45
ขนาดใหญ่	2.58			-

*P < 0.05

จากตาราง 23 แสดงให้เห็นว่า สภาพปัญหาการบริหารภูมิปัญญาท้องถิ่นในโรงเรียน สังกัดสำนักงานเขตพื้นที่การศึกษาสุโขทัย เขต 1 ด้านกระบวนการจัดการเรียนรู้ ของโรงเรียนขนาดเล็ก มีปัญหาเกี่ยวกับครุภูมิปัญญาท้องถิ่นอุทิศเวลาในการมีส่วนร่วมในการจัดการเรียนรู้น้อยกว่า โรงเรียนขนาดกลางและขนาดใหญ่ อย่างมีนัยสำคัญทางสถิติที่ระดับ 0.05

ตาราง 24 การเปรียบเทียบรายคู่สภาพปัญหาการบริหารภูมิปัญญาท้องถิ่นในโรงเรียน สังกัดสำนักงานเขตพื้นที่การศึกษาสุโขทัย เขต 1 ด้านกระบวนการจัดการเรียนรู้ ข้อ 11

ขนาดโรงเรียน	ค่าเฉลี่ย	ขนาดเล็ก	ขนาดกลาง	ขนาดใหญ่
		1.50	2.00	2.25
ขนาดเล็ก	1.50	-	-0.50*	-0.75*
ขนาดกลาง	2.00		-	-0.25
ขนาดใหญ่	2.25			-

*P < 0.05

จากตาราง 24 แสดงให้เห็นว่า สภาพปัญหาการบริหารภูมิปัญญาท้องถิ่นในโรงเรียน สังกัดสำนักงานเขตพื้นที่การศึกษาสุโขทัย เขต 1 ด้านการบริหารในโรงเรียนขนาดเล็ก มีปัญหาเกี่ยวกับการวัดและประเมินผลการเรียนรู้ภูมิปัญญาท้องถิ่นอย่างมีระบบน้อยกว่า โรงเรียนขนาดกลางและขนาดใหญ่ อย่างมีนัยสำคัญทางสถิติที่ระดับ 0.05

ตาราง 25 การเปรียบเทียบสภาพปัญหาการบริหารภูมิปัญญาท้องถิ่นด้านนักเรียนในโรงเรียน สังกัดสำนักงานเขตพื้นที่การศึกษาสุโขทัย เขต 1 ตามขนาดโรงเรียน

สภาพปัญหาด้านนักเรียน	โรงเรียน									F	Sig	คู่ที่แตกต่าง
	ขนาดเล็ก			ขนาดกลาง			ขนาดใหญ่					
	\bar{X}	S.D.	ระดับ	\bar{X}	S.D.	ระดับ	\bar{X}	S.D.	ระดับ			
1. นักเรียนมีการเรียนรู้ตรงตามวัตถุประสงค์การเรียนการสอน	1.68	0.81	น้อย	2.66	0.48	กลาง	2.58	0.79	กลาง	28.34*	0.00	1<2,3
2. นักเรียนเกิดความรัก และหวงแหนในภูมิปัญญาท้องถิ่นของตน	1.76	0.63	น้อย	2.40	0.84	น้อย	2.33	0.78	น้อย	8.43*	0.00	1<2,3
3. นักเรียนมีการประยุกต์ใช้ภูมิปัญญาท้องถิ่นในชีวิตประจำวัน	2.32	0.47	น้อย	2.15	0.85	น้อย	2.17	0.72	น้อย	0.67	0.52	
4. นักเรียนมีความคิดริเริ่ม สร้างสรรค์ พัฒนาภูมิปัญญาท้องถิ่น	2.18	0.34	น้อย	2.18	0.86	น้อย	2.42	0.79	น้อย	0.57	0.57	
5. นักเรียนมีการฝึกฝนให้เกิดทักษะและความสามารถเกี่ยวกับภูมิปัญญาท้องถิ่น	2.21	0.41	น้อย	2.61	0.52	กลาง	2.67	0.65	กลาง	8.41*	0.00	1<2,3
6. มีการส่งเสริมให้นักเรียนอนุรักษ์และสืบทอดภูมิปัญญาท้องถิ่น	2.21	0.41	น้อย	2.69	0.47	กลาง	2.67	0.65	กลาง	12.99*	0.00	1<2,3
7. การให้นักเรียนมีส่วนร่วมในการวัดและประเมินผลการเรียนรู้	1.50	0.56	น้อย	1.98	0.64	น้อย	1.83	0.39	น้อย	7.89*	0.01	1<2,3
รวม	1.98	0.52	น้อย	2.38	0.67	น้อย	2.38	0.68	น้อย	9.61*	0.01	1<2,3

* แตกต่างกันอย่างมีนัยสำคัญทางสถิติที่ระดับ 0.01

จากตาราง 25 แสดงให้เห็นว่าสภาพปัญหาการบริหารภูมิปัญญาท้องถิ่นในโรงเรียน สังกัดสำนักงานเขตพื้นที่การศึกษาสุโขทัย เขต 1 ตามขนาดโรงเรียน ด้านนักเรียน พบว่าในภาพรวมโรงเรียนขนาดเล็ก ขนาดกลางและขนาดใหญ่ แตกต่างกันอย่างมีนัยสำคัญทางสถิติที่ระดับ 0.01 และในสภาพปัญหาแต่ละข้อที่แตกต่างกันจำนวน 5 ข้อ ได้แก่ นักเรียนมีการเรียนรู้ตรงตามวัตถุประสงค์การเรียนการสอน ข้อ 2 นักเรียนเกิดความรัก และหวงแหนในภูมิปัญญาท้องถิ่นของตน นักเรียนมีการฝึกฝนให้เกิดทักษะและความสามารถเกี่ยวกับภูมิปัญญาท้องถิ่น มีการส่งเสริมให้นักเรียนอนุรักษ์และสืบทอดภูมิปัญญาท้องถิ่น และการให้นักเรียนมีส่วนร่วมในการวัดและประเมินผลการเรียนรู้

ตาราง 26 การเปรียบเทียบรายค่าสภาพปัญหาการบริหารภูมิปัญญาท้องถิ่นในโรงเรียน สังกัดสำนักงานเขตพื้นที่การศึกษาสุโขทัย เขต 1 ด้านนักเรียน ข้อ 1

ขนาดโรงเรียน	ค่าเฉลี่ย	ขนาดเล็ก	ขนาดกลาง	ขนาดใหญ่
		1.68	2.66	2.58
ขนาดเล็ก	1.68	-	0.98**	0.90**
ขนาดกลาง	2.66		-	0.08
ขนาดใหญ่	2.58			-

**P < 0.01

จากตาราง 26 แสดงให้เห็นว่า สภาพปัญหาการบริหารภูมิปัญญาท้องถิ่นในโรงเรียน สังกัดสำนักงานเขตพื้นที่การศึกษาสุโขทัย เขต 1 ด้านนักเรียน ของโรงเรียนขนาดเล็ก มีปัญหาเกี่ยวกับนักเรียนมีการเรียนรู้ตรงตามวัตถุประสงค์การเรียนการสอนน้อยกว่า โรงเรียนขนาดกลางและขนาดใหญ่ อย่างมีนัยสำคัญทางสถิติที่ระดับ 0.01

ตาราง 27 การเปรียบเทียบรายคู่สภาพปัญหาการบริหารภูมิปัญญาท้องถิ่นในโรงเรียน สังกัดสำนักงานเขตพื้นที่การศึกษายุทธศาสตร์ เขต 1 ด้านนักเรียน ข้อ 2

ขนาดโรงเรียน	ค่าเฉลี่ย	ขนาดเล็ก	ขนาดกลาง	ขนาดใหญ่
		1.76	2.40	2.33
ขนาดเล็ก	1.76	-	0.64*	0.57
ขนาดกลาง	2.40		-	0.07
ขนาดใหญ่	2.33			-

*P < 0.05

จากตาราง 27 แสดงให้เห็นว่า สภาพปัญหาการบริหารภูมิปัญญาท้องถิ่นในโรงเรียน สังกัดสำนักงานเขตพื้นที่การศึกษายุทธศาสตร์ เขต 1 ด้านนักเรียน ของโรงเรียนขนาดเล็ก มีปัญหาเกี่ยวกับนักเรียนเกิดความรัก และหวงแหนในภูมิปัญญาท้องถิ่นของตนน้อยกว่า โรงเรียนขนาดกลาง อย่างมีนัยสำคัญทางสถิติที่ระดับ 0.01

ตาราง 28 การเปรียบเทียบรายคู่สภาพปัญหาการบริหารภูมิปัญญาท้องถิ่นในโรงเรียน สังกัดสำนักงานเขตพื้นที่การศึกษายุทธศาสตร์ เขต 1 ด้านนักเรียน ข้อ 5

ขนาดโรงเรียน	ค่าเฉลี่ย	ขนาดเล็ก	ขนาดกลาง	ขนาดใหญ่
		2.21	2.61	2.67
ขนาดเล็ก	2.21	-	0.40*	0.46*
ขนาดกลาง	2.61		-	0.05
ขนาดใหญ่	2.67			-

*P < 0.05

จากตาราง 28 แสดงให้เห็นว่า สภาพปัญหาการบริหารภูมิปัญญาท้องถิ่นในโรงเรียน สังกัดสำนักงานเขตพื้นที่การศึกษายุทธศาสตร์ เขต 1 ด้านนักเรียน ของโรงเรียนขนาดเล็ก มีปัญหาเกี่ยวกับนักเรียนมีการฝึกฝนให้เกิดทักษะและความสามารถเกี่ยวกับภูมิปัญญาท้องถิ่นน้อยกว่า โรงเรียนขนาดกลางและขนาดใหญ่

ตาราง 29 การเปรียบเทียบรายคู่สภาพปัญหาการบริหารภูมิปัญญาท้องถิ่นในโรงเรียน สังกัดสำนักงานเขตพื้นที่การศึกษาศุโขทัย เขต 1 ด้านนักเรียน ข้อ 6

ขนาดโรงเรียน	ค่าเฉลี่ย	ขนาดเล็ก	ขนาดกลาง	ขนาดใหญ่
		2.21	2.69	2.67
ขนาดเล็ก	2.21	-	-0.48**	-0.46**
ขนาดกลาง	2.69		-	-0.03
ขนาดใหญ่	2.67			-

**P < 0.01

จากตาราง 29 แสดงให้เห็นว่า สภาพปัญหาการบริหารภูมิปัญญาท้องถิ่นในโรงเรียน สังกัดสำนักงานเขตพื้นที่การศึกษาศุโขทัย เขต 1 ด้านนักเรียน ของโรงเรียนขนาดเล็ก มีปัญหาเกี่ยวกับการส่งเสริมให้นักเรียนอนุรักษ์และสืบทอดภูมิปัญญาท้องถิ่นน้อยกว่า โรงเรียนขนาดกลาง และขนาดใหญ่ อย่างมีนัยสำคัญทางสถิติที่ระดับ 0.01

ตาราง 30 การเปรียบเทียบรายคู่สภาพปัญหาการบริหารภูมิปัญญาท้องถิ่นในโรงเรียน สังกัดสำนักงานเขตพื้นที่การศึกษาศุโขทัย เขต 1 ด้านนักเรียน ข้อ 7

ขนาดโรงเรียน	ค่าเฉลี่ย	ขนาดเล็ก	ขนาดกลาง	ขนาดใหญ่
		1.50	1.98	1.83
ขนาดเล็ก	1.50	-	0.48**	0.33
ขนาดกลาง	1.98		-	0.15
ขนาดใหญ่	1.83			-

**P < 0.01

จากตาราง 30 แสดงให้เห็นว่า สภาพปัญหาการบริหารภูมิปัญญาท้องถิ่นในโรงเรียน สังกัดสำนักงานเขตพื้นที่การศึกษาศุโขทัย เขต 1 ด้านนักเรียน ของโรงเรียนขนาดเล็ก มีปัญหาเกี่ยวกับการให้นักเรียนมีส่วนร่วมในการวัดและประเมินผลการเรียนรู้้น้อยกว่า โรงเรียนขนาดกลาง อย่างมีนัยสำคัญทางสถิติที่ระดับ 0.01

ตาราง 31 แสดงการเปรียบเทียบรายคู่สภาพปัญหาการบริหารภูมิปัญญาท้องถิ่นในโรงเรียน สังกัดสำนักงานเขตพื้นที่การศึกษาสุโขทัย เขต 1 ตามขนาดโรงเรียน ด้านการบริหาร

ขนาดโรงเรียน	ค่าเฉลี่ย	ขนาดเล็ก	ขนาดกลาง	ขนาดใหญ่
		1.71	2.06	2.28
ขนาดเล็ก	1.70	-	-0.36*	-0.57*
ขนาดกลาง	2.06		-	-0.22
ขนาดใหญ่	2.28			-

*P<0.05

จากตาราง 31 แสดงให้เห็นว่า สภาพปัญหาการบริหารภูมิปัญญาท้องถิ่นด้านการบริหารของโรงเรียนขนาดเล็ก น้อยกว่าโรงเรียนขนาดกลางและขนาดใหญ่ แตกต่างกันอย่างมีนัยสำคัญทางสถิติที่ระดับ 0.05

ตาราง 32 แสดงการเปรียบเทียบรายคู่สภาพปัญหาการบริหารภูมิปัญญาท้องถิ่นในโรงเรียน สังกัดสำนักงานเขตพื้นที่การศึกษาสุโขทัย เขต 1 ตามขนาดโรงเรียน ด้านครู

ขนาดโรงเรียน	ค่าเฉลี่ย	ขนาดเล็ก	ขนาดกลาง	ขนาดใหญ่
		1.92	2.23	2.40
ขนาดเล็ก	1.92	-	-0.31*	-0.48*
ขนาดกลาง	2.23		-	-0.17
ขนาดใหญ่	2.40			-

*P<0.05

จากตาราง 32 แสดงให้เห็นว่า สภาพปัญหาการบริหารภูมิปัญญาท้องถิ่นด้านครูของโรงเรียนขนาดเล็ก น้อยกว่าโรงเรียนขนาดกลางและขนาดใหญ่ แตกต่างกันอย่างมีนัยสำคัญทางสถิติที่ระดับ 0.05

ตาราง 33 แสดงการเปรียบเทียบรายคู่สภาพปัญหาการบริหารภูมิปัญญาท้องถิ่นในโรงเรียนสังกัดสำนักงานเขตพื้นที่การศึกษาสุโขทัย เขต 1 ตามขนาดโรงเรียน ด้านการกระบวนการจัดการเรียนการสอน

ขนาดโรงเรียน	ค่าเฉลี่ย	ขนาดเล็ก	ขนาดกลาง	ขนาดใหญ่
		2.01	2.28	2.52
ขนาดเล็ก	2.01	-	-0.27*	-0.51*
ขนาดกลาง	2.28		-	-0.24
ขนาดใหญ่	2.52			-

*P<0.05

จากตาราง 33 แสดงให้เห็นว่า สภาพปัญหาการบริหารภูมิปัญญาท้องถิ่นด้านการจัดการเรียนรู้ของโรงเรียนขนาดเล็ก น้อยกว่าโรงเรียนขนาดกลางและขนาดใหญ่ แตกต่างกันอย่างมีนัยสำคัญทางสถิติที่ระดับ 0.05

ตาราง 34 แสดงการเปรียบเทียบรายคู่สภาพปัญหาการบริหารภูมิปัญญาท้องถิ่นในโรงเรียนสังกัดสำนักงานเขตพื้นที่การศึกษาสุโขทัย เขต 1 ตามขนาดโรงเรียน ด้านนักเรียน

ขนาดโรงเรียน	ค่าเฉลี่ย	ขนาดเล็ก	ขนาดกลาง	ขนาดใหญ่
		1.98	2.38	2.38
ขนาดเล็ก	1.98	-	-0.40*	-0.40*
ขนาดกลาง	2.38		-	-
ขนาดใหญ่	2.38			-

*P<0.05

จากตาราง 34 แสดงให้เห็นว่า สภาพปัญหาการบริหารภูมิปัญญาท้องถิ่นด้านนักเรียนของโรงเรียนขนาดเล็ก น้อยกว่าโรงเรียนขนาดกลางและขนาดใหญ่ แตกต่างกันอย่างมีนัยสำคัญทางสถิติที่ระดับ 0.05