

## บทที่ 2

### เอกสารและงานวิจัยที่เกี่ยวข้อง

การศึกษาด้วยตนเองครั้งนี้ เป็นการศึกษาสภาพและปัญหาการจัดการเรียนร่วมในโรงเรียนแกนนำจัดการเรียนร่วมโดยใช้โครงสร้างซีท (SEAT Framework) สังกัดสำนักงานเขตพื้นที่การศึกษาพิจิตร เขต 1 ผู้ศึกษาได้ศึกษารวบรวมเอกสารและงานวิจัยต่าง ๆ ที่เกี่ยวข้องดังนี้

1. แนวคิดทฤษฎีและปรัชญาเกี่ยวกับการจัดการศึกษาพิเศษ
2. เด็กที่มีความต้องการพิเศษ
  - 2.1 ความหมายของเด็กที่มีความต้องการพิเศษ
  - 2.2 ประเภทและลักษณะของเด็กที่มีความต้องการพิเศษ
  - 2.3 กฎหมาย นโยบายของรัฐเกี่ยวกับการจัดการศึกษาพิเศษ
3. แนวคิดเกี่ยวกับการจัดการเรียนร่วม
  - 3.1 ความหมายการจัดการเรียนร่วม
  - 3.2 รูปแบบการจัดการเรียนร่วม
  - 3.3 การบริหารจัดการการเรียนร่วมโดยใช้โครงสร้างซีท (SEAT Framework)
4. งานวิจัยที่เกี่ยวข้อง

## แนวคิดทฤษฎีและปรัชญาเกี่ยวกับการจัดการศึกษาพิเศษ

เป็นที่ยอมรับกันดีว่าคนพิการเป็นส่วนหนึ่งของสังคมจึงควรเตรียมผู้พิการตั้งแต่เยาว์วัย เพื่อให้มีความพร้อมที่จะดำรงชีวิตอยู่ในสังคมได้ การให้นักเรียนที่มีความต้องการพิเศษมีโอกาสเรียนร่วมกับนักเรียนปกติเท่าที่สามารถจะทำได้ จะช่วยให้ทุกคนสามารถดำรงชีวิตร่วมกันได้อย่างมีความสุข ดังที่ เบญจา ชลชารินนท์ (2536, หน้า 11) ได้กล่าวถึงแนวคิดและปรัชญาเบื้องต้นที่จะทำให้การศึกษาพิเศษบรรลุถึงจุดมุ่งหมาย ดังนี้

1. เด็กที่มีความต้องการพิเศษทุกคน สามารถจะเรียนหรือฝึกตนเองให้ทำประโยชน์มากขึ้น
2. สมรรถภาพในการทำงานไม่ได้ขึ้นอยู่กับสภาพความพิการ
3. ความพิการของเด็กบางคนไม่จำเป็นต้องเป็นความพิการตลอดไป ในหลายกรณี การศึกษาบางอย่างเป็นเพียงบริการทางการศึกษาชั่วคราวเท่านั้น
4. บุคลากรจะต้องเป็นผู้มีความรู้ ความสามารถ และได้รับการฝึกงานตลอดทั้งการมีประสบการณ์ในการทำงานของหน่วยงานนั้น
5. ผู้ให้การศึกษาคควรให้ความสนใจเป็นพิเศษในเรื่องของพัฒนาการของเด็กพิเศษให้มีภาพพจน์ที่ดีเกี่ยวกับตนเอง (Positive Self - Image) และยอมรับสภาพความเป็นจริงของตน
6. การศึกษาพิเศษ ควรใช้วิธีสอนแบบส่งเสริมตามอัธยาศัยของบุคคล (Individualized Instruction) หมายความว่า สอนให้เหมาะสมกับความสามารถและความพิการของเด็กแต่ละคน
7. การจัดการศึกษาพิเศษควรจัดตั้งแต่ชั้นอนุบาล โดยมีจุดประสงค์ในการป้องกันลดปัญหาความพิการ และทำให้เด็กมีสัจจะการแห่งตน (Self - Realization)
8. การศึกษาพิเศษต้องรวมวิชาพลศึกษา นันทนาการและสุนทรียศาสตร์ เพื่อเตรียมเด็กพิเศษให้สามารถใช้ชีวิตในสังคมได้อย่างสมบูรณ์
9. อาชีวศึกษา และการอาชีพเป็นเรื่องสำคัญในการพิจารณาจัดการศึกษากับเด็กพิเศษ
10. ในการจัดการศึกษาเด็กพิเศษเข้าเรียนในโรงเรียนปกติเท่านั้น จะถือเป็นแนวทางปฏิบัติเมื่อไม่มีปัญหา หรือไม่มีอุปสรรคอื่นใด โดยคำนึงถึงประโยชน์ที่เด็กจะได้รับเป็นสำคัญ

ผดุง อารยะวิญญู (2533, หน้า 12) ได้กล่าวถึงทฤษฎีพื้นฐานของการเรียนร่วมไว้ดังนี้

1. สังคมมนุษย์ มีทั้งคนปกติและผู้ที่มีความบกพร่องต่าง ๆ เมื่อสังคมยังไม่สามารถแยกคนที่มีความบกพร่องออกจากสังคมปกติได้ ดังนั้นจึงไม่ควรแยกการศึกษาเฉพาะด้านใดด้านหนึ่ง ควรให้เด็กพิเศษเรียนร่วมกับเด็กปกติ

2. เด็กที่มีความต้องการและความสามารถซึ่งต่างจากเด็กปกติดังนั้นควรจัดรูปแบบและวิธีการศึกษาให้แตกต่างไปจากเด็กปกติ เพื่อให้เด็กมีศักยภาพอย่างเต็มที่

3. เด็กแต่ละคนมีความสามารถแตกต่างกันไม่ว่าจะเป็นเด็กปกติ หรือเด็กพิเศษ การศึกษาจะช่วยให้ความสามารถของเด็กแต่ละคนปรากฏเด่นชัดขึ้น

4. เด็กแต่ละคนมีพื้นฐานต่างกัน จากการเลี้ยงดู จากครอบครัว เศรษฐกิจ สังคม การศึกษา สติปัญญา และทักษะ การศึกษาจะช่วยให้เด็กแต่ละคนได้เรียนรู้เพื่อการปรับตัว เข้าหากันและให้ทันกับการเปลี่ยนแปลงของโลก

5. เด็กแต่ละคนมีความแตกต่างกันในด้านร่างกาย สติปัญญา อารมณ์ และสังคม การจัดการศึกษาจึงต้องจัดเพื่อพัฒนาทุกด้าน ให้สูงสุดตามความสามารถของแต่ละบุคคล

ศรียา นิยมธรรม (2541, หน้า 8) กล่าวว่า การจัดการศึกษาพิเศษโดยทั่วไป ตั้งอยู่บนรากฐานของความเชื่อ และหลักปรัชญาดังต่อไปนี้

1. ทุกคนมีโอกาสเท่าเทียมกันในการที่จะได้รับการบริการทางการศึกษาไม่ว่าจะเป็นคนพิการหรือคนปกติควรเป็นหน้าที่ ที่จะจัดการศึกษาเพื่อสนองต่อความต้องการของเด็กที่มีความต้องการพิเศษด้วย

2. เด็กพิเศษควรได้รับการศึกษาควบคู่ไปกับการบำบัด การฟื้นฟูสมรรถภาพทุกด้าน โดยเร็วที่สุด ในทันทีที่ทราบว่าเด็กมีความต้องการพิเศษ ทั้งนี้เพื่อเป็นการเตรียมเด็กให้พร้อมที่จะเรียนต่อไป

3. การจัดการศึกษาควรคำนึงถึงการอยู่ร่วมสังคมกับคนปกติให้ประสิทธิภาพให้มากที่สุดเท่าที่จะทำได้หรือหากสภาพความบกพร่องอยู่ในขั้นรุนแรงจนไม่อาจเรียนร่วมกับคนปกติได้ ควรให้เด็กพิเศษได้สัมผัสกับสังคมคนปกติ

4. การจัดการศึกษาพิเศษต้องปรับให้เหมาะสมกับสภาพความเสียเปรียบของเด็กพิเศษแต่ละประเภท โดยใช้แนวทางการศึกษาของเด็กปกติ

5. การศึกษาและการฟื้นฟูบำบัดทุกด้านควรจัดเป็นโปรแกรม ให้เป็นรายบุคคลรวมถึงการจัดกิจกรรมการสอนสำหรับเด็กที่บกพร่อง หรือมีความต้องการคล้ายคลึงกัน และอยู่ในระดับความสามารถใกล้เคียงกัน

6. การจัดโปรแกรมสอนเด็กพิเศษ ควรเน้นที่ความสามารถของเด็ก และให้เด็กได้ประสบความสำเร็จมากกว่าที่จะคำนึงถึงความสามารถหรือความบกพร่อง เพื่อให้เด็กมีความมั่นใจว่า แม้คนจะมีความบกพร่อง แต่ก็ยังมีความสามารถบางอย่างเท่ากับหรือดีกว่าคนปกติอื่นจะช่วยให้เด็กสามารถปรับตัวได้ดีขึ้น

7. การศึกษาพิเศษควรมุ่งเน้นให้เด็กมีความเข้าใจยอมรับตนเองมีความเชื่อมั่นมีกำลังใจแห่งตน และมุ่งหวังให้ช่วยตนเองได้ ตลอดจนมีความรับผิดชอบต่อตนเองและสังคม

8. การศึกษาพิเศษควรจัดทำอย่างต่อเนื่อง เริ่มตั้งแต่แรกเกิดเรื่อยไป ขาดตอนไม่ได้ และควรเน้นถึงเรื่องอาชีพด้วย

เกียร์ฮาท และไวซาน (Gea rheart and Weishalm, 1980 อ้างอิงใน เกษม ทองสัมฤทธิ์, 2540, หน้า 24) ได้เน้นถึงสิทธิที่เด็กพิเศษทุกคนควรได้รับการศึกษาอย่างเพียงพอ เพื่อพัฒนาสมรรถภาพของตนให้ถึงขั้นสูงสุด การศึกษาพิเศษจะต้องเน้นถึงความสามารถและศักยภาพเปลี่ยนแปลงตามความต้องการและความจำเป็นของเด็กด้วย ซึ่งหมายความว่า นักการศึกษาจะต้องไม่มองข้ามความพิการของเด็กเหล่านี้ หลักการสำคัญที่เกี่ยวข้องกันกับปรัชญาการศึกษาพิเศษข้างต้นได้แก่

1. การจัดบริการพิเศษต้องกระทำอย่างฉับพลันทันทีที่ค้นพบความต้องการจำเป็นของเด็กพิเศษ
2. ความพิการบางประเภทถือว่าเป็นเพียงอาการมากกว่าที่จะเป็นความผิดปกติทางกายภาพและอาจปรากฏอยู่เพียงช่วงเวลาหนึ่งของชีวิต
3. เด็กพิเศษคนใดคนหนึ่ง อาจต้องการรูปแบบการจัดการศึกษาพิเศษที่แตกต่างกันไปตามช่วงเวลาใดเวลาหนึ่งของชีวิต
4. การจัดบริการสำหรับเด็ก ต้องครอบคลุมตั้งแต่วัยก่อนเรียนจนถึงระดับมัธยมศึกษา
5. การจัดการศึกษาพิเศษในสภาพแวดล้อมที่จำกัดน้อยที่สุดตามความเหมาะสม ย่อมเป็นการช่วยเหลือสนับสนุนเด็กพิเศษอย่างเต็มเม็ดเต็มหน่วย การจัดการศึกษาดังกล่าวจะต้องประสานความสามารถของครูปกติและครูการศึกษาพิเศษอย่างมีประสิทธิภาพ

ในส่วนของสำนักงานคณะกรรมการการประถมศึกษาแห่งชาติได้ดำเนินการจัดการศึกษาพิเศษ ตามแผนพัฒนาการศึกษาพิเศษ(ด้านคนพิการ) โดยมีพื้นฐานของปรัชญาและหลักการดังนี้ (กระทรวงศึกษาธิการ, 2539, หน้า 5)

1. สิทธิมนุษยชนเด็กทุกคนมีโอกาสเท่าเทียมกันในการศึกษาบริการทางการศึกษาและอื่น ๆ ตลอดจนสามารถได้รับประโยชน์สูงสุดตามศักยภาพของตน
2. การจัดการศึกษาสำหรับคนพิการควรจัดให้เร็วที่สุดตั้งแต่แรกเกิด หรือ

เริ่มแรกเริ่มค้นพบความพิการ (Early Intervention Services) และจัดให้สนองกับความต้องการพิเศษของผู้เรียน เพื่อพัฒนาคนพิการให้มีความสามารถช่วยเหลือตนเองได้สามารถมีส่วนร่วมในการพัฒนาประเทศ

3. การจัดบริการศึกษาพิเศษสำหรับผู้ที่มีความบกพร่องให้มีบทบาท ในการช่วยเหลือสนับสนุน และป้องกันการช่วยเหลือสนับสนุนมีลักษณะให้การศึกษ เพื่อขจัดความไม่สามารถ ในการเรียนรู้และหาวิธีการเรียนการสอนแบบต่างๆ มาทดแทนการป้องกันมีลักษณะให้การศึกษาเพื่อสนองความต้องการพิเศษของเด็กและจัดหาวิธีการ โดยร่วมทำงานกับผู้เชี่ยวชาญ ด้านการแพทย์ ด้านสังคม และอื่น ๆ ป้องกันสภาพความพิการไม่ให้ขยายใหญ่ขึ้นและไม่ให้เกิดปัญหาเพิ่มขึ้น

จากหลักการแนวคิดและทฤษฎีเกี่ยวกับการจัดการศึกษาดังกล่าวสรุปได้ว่า เด็กที่มีความต้องการเป็นพิเศษทุกคนมีสิทธิขั้นพื้นฐานที่จะได้รับบริการทางการศึกษาที่สอดคล้องกับระดับและประเภทของความต้องการที่แตกต่างกันในแต่ละบุคคลโดยได้รับการฝึกฝนฟื้นฟูบำบัด และการเรียนจากระบบการศึกษาที่จัดขึ้นอย่างเหมาะสม เพื่อพัฒนาศักยภาพทุกด้านให้สูงสุดตามความสามารถของแต่ละบุคคลทั้งนี้จะดำรงชีวิตอยู่ในสังคมปกติได้

### **ความหมายคนพิการและเด็กที่มีความต้องการพิเศษ**

พระราชบัญญัติการจัดการศึกษาสำหรับคนพิการ พ.ศ. 2551 ได้กำหนดความหมายของคนพิการไว้ว่า คนพิการหมายถึง บุคคลซึ่งมีข้อจำกัดในการปฏิบัติกิจกรรมในชีวิตประจำวันหรือเข้าไปมีส่วนร่วมทางสังคม เนื่องจาก มีความบกพร่องทางการเห็น การได้ยิน การเคลื่อนไหว การสื่อสาร จิตใจ อารมณ์ พฤติกรรม สติปัญญา การเรียนรู้ หรือความบกพร่องอื่นใดประกอบกับมีอุปสรรคในด้านต่างๆ และมีความต้องการจำเป็นพิเศษทางการศึกษาที่จะต้องได้รับความช่วยเหลือด้านใดด้านหนึ่ง เพื่อให้สามารถปฏิบัติกิจกรรมในชีวิตประจำวันหรือเข้าไปมีส่วนร่วมทางสังคมได้อย่างบุคคลทั่วไป

สำหรับพระราชบัญญัติการฟื้นฟูสมรรถภาพคนพิการ พ.ศ. 2534 มาตรา 4 ได้กำหนดความหมายของคนพิการไว้ว่า คนพิการ หมายถึง คนที่มีความผิดปกติหรือความบกพร่องทางร่างกายทางสติปัญญา หรือทางจิตใจ ตามประเภทและหลักเกณฑ์ที่กำหนดในกฎกระทรวง

เด็กที่มีความต้องการความต้องการพิเศษ (Children with special need) หมายถึง เด็กที่มีพัฒนาการผิดปกติ เด็กพิการหรือเด็กที่มีความบกพร่องทางร่างกาย จิตใจอารมณ์ สังคม ทั้งที่ปรากฏให้เห็นเด่นชัด และไม่เด่นชัด จัดเป็นเด็กที่มีความต้องการพิเศษทางการศึกษาที่รัฐ

จะต้องให้บริการในการจัดการเรียนการสอน รวมทั้งบริการในการแก้ไขการพูด การปรับพฤติกรรม การช่วยเหลือ ล่ามภาษามือ ศิลปะบำบัด การให้คำแนะนำปรึกษา

ศรียา นิยมธรรม (254, หน้า 10) กล่าวว่า เด็กที่มีความต้องการพิเศษ หมายถึง

1. สภาพใด ๆ ซึ่งทำให้เด็กมีพัฒนาการและความเจริญเติบโตล่าช้ากว่าเด็กปกติ
2. สภาพใด ๆ ซึ่งทำลาย (ทำให้ผิดปกติหรือผิดแผก) ความเจริญเติบโตและพัฒนาการของเด็ก
3. สภาพใด ๆ ซึ่งส่งผลอย่างรุนแรงต่อการเจริญเติบโตและพัฒนาการเด็กหรือต่อการปรับตัวในการดำเนินชีวิต

ผดุง อารยะวิญญู (2542, หน้า 3) ให้ความหมายของเด็กที่มีความต้องการพิเศษว่า (Children with special need) หมายถึง เด็กที่มีความต้องการทางการศึกษาที่แตกต่างไปจากเด็กปกติ การให้การศึกษสำหรับเด็กเหล่านี้ มีลักษณะแตกต่างไปจากเด็กปกติในด้านเนื้อหา วิธีการ และการประเมินผล เป็นเด็กกลุ่มเดียวกันกับเด็กพิเศษ ซึ่งหมายถึงเด็กที่มีสภาพร่างกายและสติปัญญาแตกต่างไปจากเด็กปกติ

สรุปว่าเด็กที่มีความต้องการพิเศษ หมายถึง เด็กที่มีความต้องการทางการศึกษาแตกต่างไปจากเด็กปกติ เป็นเด็กที่มีความบกพร่องทางร่างกายหรือสติปัญญา ดังนั้นการศึกษาพิเศษจึงเป็นการจัดบริการทางการศึกษา ให้กับผู้ที่มีความต้องการความช่วยเหลือทางการศึกษาที่แตกต่างไปจากเด็กปกติอันเนื่องมาจากความบกพร่องทางด้านร่างกาย สติปัญญาอารมณ์ และสังคม หรือจากความด้อยโอกาส รวมถึงเด็กที่มีความสามารถพิเศษทางการศึกษา เพื่อให้สามารถพัฒนาศักยภาพของตนเองให้ถึงขีดสูงสุด ดังนั้นการที่โรงเรียนจำแนกความต้องการพิเศษโดยควรคำนึงถึงความจำเป็นและความต้องการระหว่างบุคคลของเด็กแต่ละคนจะช่วยให้การจัดการศึกษาแก่เด็กแต่ละคนได้เหมาะสมยิ่งขึ้น

### **ประเภทของคนพิการและเด็กที่มีความต้องการพิเศษ**

ตามกฎกระทรวงฉบับที่ 2 (2537, หน้า 26-35) ออกตามความในพระราชบัญญัติการฟื้นฟูสมรรถภาพคนพิการ พ.ศ. 2534 มาตรา 4 และมาตรา 20 โดยรัฐมนตรีว่าการกระทรวงสาธารณสุขได้กำหนดให้คนพิการมี 5 ประเภท โดยแต่ละประเภทมีลักษณะ ดังนี้

1. คนพิการทางการมองเห็น ได้แก่ (ก) คนที่มีสายตาสั้นที่ต่ำกว่าเมื่อใช้แว่นสายตาธรรมดาแล้วมองเห็นน้อยกว่า 6/18 หรือ 20/20 ลงไปจนมองไม่เห็นแม้แต่แสงสว่าง หรือ (ข) คนที่มีลานสายตาแคบกว่า 30 องศา

2. คนพิการทางการได้ยินหรือการสื่อความหมาย ได้แก่ (ก) คนที่ได้ยินเสียงความถี่ 500 เฮิรตซ์ 1000 เฮิรตซ์ ในหูข้างที่ดีกว่าที่มีความดังเฉลี่ยดังต่อไปนี้ (1) สำหรับเด็กอายุไม่เกิน 7 ปี เกิน 40 เดซิเบล ขึ้นไปจนไม่ได้ยินเสียง (2) สำหรับคนทั่วไปเกิน 55 เดซิเบล ขึ้นไปจนไม่ได้ยินเสียง หรือ (ข) คนที่มีความผิดปกติหรือความบกพร่องในการเข้าใจหรือการใช้ภาษาพูดจนไม่สามารถสื่อความหมายกับคนอื่นได้

3. คนพิการทางกายหรือความเคลื่อนไหว ได้แก่ (ก) คนที่มีความผิดปกติ หรือความบกพร่องของร่างกายที่เห็นได้อย่างชัดเจน และไม่สามารถประกอบกิจกรรมหลักในชีวิตประจำวันได้ หรือ (ข) คนที่มีการสูญเสียความสามารถในการเคลื่อนไหวมือ แขน ขา หรือ ลำตัว อันเนื่องมาจาก แขนหรือขาขาด อัมพาตหรืออ่อนแรง โรคข้อหรืออาการปวดเรื้อรัง รวมทั้งโรคเรื้อรังของระบบการทำงานของร่างกายอื่น ๆ ที่ทำให้ไม่สามารถประกอบกิจกรรมหลักในชีวิตประจำวัน หรือดำรงชีวิตในสังคมเพียงคนปกติได้

4. คนพิการทางจิตใจหรือพฤติกรรม ได้แก่ คนที่มีความผิดปกติหรือความบกพร่องทางจิตใจ หรือสมองในส่วนของ การรับรู้ อารมณ์ ความคิด จนไม่สามารถควบคุมพฤติกรรมที่จำเป็นในการดูแลตนเองหรือผู้อื่น

5. คนพิการทางสติปัญญาหรือการเรียนรู้ ได้แก่ คนที่มีความผิดปกติหรือความบกพร่องทางสติปัญญาหรือสมองจนไม่สามารถเรียนรู้ด้วยวิธีศึกษาปกติได้

อย่างไรก็ตาม กระทรวงศึกษาธิการได้พิจารณาเห็นว่า การจำแนกประเภทคนพิการ ตามกฎกระทรวงของสาธารณสุขดังกล่าวไม่ค่อยจะสอดคล้องกับการจัดการศึกษาพิเศษให้คนพิการตามแผนการจัดการศึกษาเฉพาะบุคคล จึงได้จำแนกคนพิการตามความต้องการจำเป็นทางการจัดการศึกษาพิเศษเป็น 9 ประเภท ดังนี้ (กระทรวงศึกษาธิการ, 2543 หน้า 2-3)

1. บุคคลที่มีความบกพร่องทางการเห็น หมายถึง บุคคลที่สูญเสียการเห็นตั้งแต่ระดับเล็กน้อยจนถึงตาบอดสนิท อาจแบ่งได้ 2 ประเภท คือ

1.1 คนตาบอด หมายถึง คนที่สูญเสียการเห็นมากจนต้องสอนให้อ่านอักษรเบรลล์ หรือใช้วิธีการฟังเทปหรือแผ่นเสียง หากตรวจวัดความชัดของสายตาสายตาข้างดีเมื่อแก้ไขแล้วอยู่ในระดับ 6 ส่วน 60 หรือ 20 ส่วน 200 (20/200) ลงมาจนถึงบอดสนิท (หมายถึง คนตาบอดสามารถมองเห็นวัตถุได้ในระยะห่างน้อยกว่า 6 เมตร หรือ 20 ฟุต ในขณะที่คนปกติสามารถมองเห็นวัตถุเดียวกันได้ในระยะ 60 เมตร หรือ 200 ฟุต) หรือมีสายตาคาบกว่า 20 องศา (หมายถึงสามารถมองเห็นได้กว้างน้อยกว่า 20 องศา)

1.2 คนเห็นเลือนราง หมายถึง คนที่สูญเสียการเห็น แต่ยังสามารถอ่านอักษรตัวพิมพ์ที่ ขยายใหญ่ได้ หรือต้องใช้แว่นขยายอ่านหากตรวจวัดความชัดของสายตาดูข้างดีเมื่อแก้ไขแล้วอยู่ในระดับ 6 ส่วน 18(6/18) หรือ 20 ส่วน 70 (20/70) ถึง 6 ส่วน 60 (6/60)หรือ 20 ส่วน 200(20/200) หรือมีลานสายตาแคบกว่า 30 องศา

2. บุคคลที่มีความบกพร่องทางการได้ยิน หมายถึง คนที่สูญเสียการได้ยิน ตั้งแต่ระดับรุนแรงจนถึงระดับน้อยอาจแบ่งได้เป็น 2 ประเภท คือ

2.1 คนหูหนวก หมายถึง คนที่สูญเสียการได้ยินมากจนไม่สามารถรับข้อมูลผ่านทาง การได้ยิน ไม่ว่าจะใส่หรือไม่ใส่เครื่องช่วยฟังก็ตาม โดยทั่วไปหากตรวจการได้ยินจะสูญเสียการได้ยินประมาณ 90 เดซิเบลขึ้นไป (เดซิเบล เป็นหน่วยวัดความดังของเสียง หมายถึง เมื่อเปรียบเทียบกับระดับเริ่มได้ยินของเด็กปกติ เมื่อเสียงดังไม่เกิน 25 เดซิเบล คนหูหนวกจะเริ่มได้ยินเสียงดังมากกว่า 90 เดซิเบล)

2.2 คนหูตึง หมายถึง คนที่มีการได้ยินเหลืออยู่พอเพียงที่จะรับข้อมูลผ่านทาง การได้ยินโดยทั่วไปจะใส่เครื่องช่วยฟัง และหากตรวจการได้ยินจะพบว่ามี การสูญเสียการได้ยินน้อยกว่า 90 เดซิเบล ลงมาจนถึง 26 เดซิเบล คือเมื่อเปรียบเทียบกับระดับเริ่มได้ยินของเด็กปกติ เมื่อเสียงดังไม่เกิน 25 เดซิเบล เด็กหูตึงจะเริ่มได้ยินเสียงที่ดังมากกว่า 26 เดซิเบล ขึ้นไปจนถึง 90 เดซิเบล

3. บุคคลที่มีความบกพร่องทางสติปัญญา หมายถึงคนมีพัฒนาการช้ากว่าคนปกติทั่วไป เมื่อวัดสติปัญญาโดยใช้แบบทดสอบมาตรฐานแล้วมีสติปัญญาต่ำกว่าบุคคลปกติ และความสามารถในการปรับเปลี่ยนพฤติกรรมต่ำกว่าเกณฑ์ ปกติอย่างน้อย 2 ทักษะ หรือมากกว่า เช่น ทักษะการสื่อความหมาย ทักษะทางสังคม ทักษะการใช้สาธารณสมบัติ การดูแลตนเอง การดำรงชีวิตในบ้าน การควบคุมตนเอง สุขอนามัย และความปลอดภัย การเรียนวิชาเอก ชีวิตประจำวัน การใช้เวลาว่างและการทำงาน ซึ่งมีลักษณะความบกพร่องทางสติปัญญา จะแสดงออกก่อนอายุ 18 ปี

4. บุคคลที่มีความบกพร่องทางร่างกายหรือสุขภาพ หมายถึง คนที่มีอวัยวะไม่สมส่วน อวัยวะส่วนใดส่วนหนึ่งหรือหลายส่วนขาดหายไป กระดูกและกล้ามเนื้อพิการ เจ็บป่วยเรื้อรัง รุนแรง มีความพิการระบบประสาท มีความลำบากในการเคลื่อนไหว ซึ่งเป็นอุปสรรคต่อการศึกษาในสภาพปกติ ทั้งนี้ไม่รวมคนที่มีความบกพร่องทางประสาทสัมผัส ได้แก่ หูหนวกตาบอด อาจแบ่งได้ 4 ประเภท คือ



4.1 โรคของระบบประสาท เช่น ซีรีบรัล พัลซี (Cerebral Palsy) หรือโรคอัมพาต เนื่องจากสมองพิการ โรคลมชัก มัลติเพิลสเคลอโรซี (Multiple Sclerosis)

4.2 โรคทางระบบกล้ามเนื้อและกระดูก เช่น ข้ออักเสบ เท้าปุก โรคกระดูกอ่อน โรคอัมพาต กล้ามเนื้อลีบ หรือมีสคิวลาร์ดีสโทฟี (Muscular Dystrophy) กระดูกสันหลังคด

4.3 การไม่สมประกอบมาแต่กำเนิด เช่น โรคคีรีระโซ สไปนาไบฟิดา (Spina Bifida) แขนขาด้วนแต่กำเนิด เตี้ยแคระ

4.4 สภาพความพิการและความบกพร่องทางสุขภาพอื่น ๆ ได้แก่ สภาพความพิการอันเนื่องมาจากอุบัติเหตุและโรคติดต่อ เช่น ไฟไหม้ แขนขาขาด โรคโปลิโอ โรคเยื่อบุสมองอักเสบจากเชื้อไวรัส และอันตรายจากการคลอด ความบกพร่องทางสุขภาพ เช่น หอบ หืด โรคหัวใจ วัณโรคปอด ปอดอักเสบ

5. บุคคลที่มีปัญหาทางการเรียนรู้ หมายถึง คนที่มีความบกพร่องอย่างใดอย่างหนึ่ง หรือหลายอย่างในกระบวนการพื้นฐานทางจิตวิทยาที่เกี่ยวกับความเข้าใจหรือการใช้ภาษา อาจเป็นภาษาพูดหรือภาษาเขียน ซึ่งจะมีผลทำให้มีปัญหาในการฟัง การพูด การคิด การอ่าน การเขียน การสะกด หรือการคิดคำนวณ รวมทั้งสภาพความบกพร่องในการรับรู้ สมองได้รับบาดเจ็บการปฏิบัติงานของสมองสูญเสียไป ซึ่งทำให้มีปัญหาในการอ่าน และมีปัญหาในการเข้าใจภาษา ทั้งนี้ไม่รวมคนที่มีปัญหาทางการเรียนเนื่องจากสภาพบกพร่องทางการเห็น การได้ยิน การเคลื่อนไหว ปัญญาอ่อน ปัญหาทางอารมณ์ หรือความด้อยโอกาสเนื่องจากสิ่งแวดล้อม วัฒนธรรม หรือเศรษฐกิจ

6. บุคคลที่มีความบกพร่องทางการพูดและภาษา หมายถึง คนที่มีความบกพร่องในเรื่องของการออกเสียงพูด เช่น เสียงผิดปกติ อัตราความเร็วและจังหวะการพูด ผิดปกติหรือคนที่มีความบกพร่องในเรื่องของความเข้าใจและหรือการใช้ภาษาพูด การเขียน และหรือระบบสัญลักษณ์อื่นที่ใช้ในการติดต่อสื่อสาร ซึ่งอาจเกี่ยวกับรูปแบบของภาษาเนื้อหาของภาษาและหน้าที่ของภาษา

7. บุคคลที่มีปัญหาทางพฤติกรรมหรืออารมณ์ หมายถึง คนที่มีพฤติกรรมเบี่ยงเบนไปจากปกติเป็นอย่างมาก และปัญหาทางพฤติกรรมนั้นเป็นไปอย่างต่อเนื่องไม่เป็นที่ยอมรับทางสังคมหรือวัฒนธรรม

8. บุคคลออทิสติก หมายถึง บุคคลที่มีความบกพร่องทางพัฒนาการด้านสังคม ภาษาและการสื่อความหมาย พฤติกรรมอารมณ์ และจินตนาการ ซึ่งมีสาเหตุเนื่องมาจากการทำงานในหน้าที่บางส่วนของสมองที่ผิดปกติไป และความผิดปกตินี้พบได้ก่อนวัย 30 เดือน

และมีลักษณะที่สำคัญ คือมีความบกพร่องทางปฏิสัมพันธ์ทางสังคม การสื่อสาร พฤติกรรมและ อารมณ์ การรับรู้ทางประสาทสัมผัสทั้งห้า การใช้ยวดยาวต่าง ๆ อย่างประสานสัมพันธ์ การจินตนาการและมีความสนใจสั้น ซึ่งลักษณะของบุคคลออทิสติก มีดังนี้

8.1 มีความบกพร่องทางปฏิสัมพันธ์ทางสังคม เช่น ไม่มองสบตาบุคคลอื่น ไม่มีการแสดงออกทางสีหน้า กริยาท่าทาง เล่นกับเพื่อนไม่เป็น ไม่สนใจการทำงานร่วมกับใคร ไม่เข้าใจพฤติกรรมของคนอื่น

8.2 มีความบกพร่องทางการสื่อสารในการใช้ภาษาพูด ความเข้าใจภาษา ซึ่งมีหลายระดับตั้งแต่ไม่สามารถพูดจาสื่อความหมายได้เลย หรือพูดได้แต่ไม่สามารถสนทนาตอบโต้กับผู้อื่นได้อย่างเข้าใจ บางคนพูดแบบเสียงสะท้อน หรือเลียนแบบ ทวนคำพูด บางคนจะพูดซ้ำ แต่เรื่องที่ตนสนใจมีการใช้สรรพนามสลับที่ ระดับเสียงพูดอาจมีความผิดปกติ

8.3 มีความบกพร่องทางพฤติกรรมและอารมณ์ บางคนมีพฤติกรรมซ้ำ ๆ ผิดปกติ การแสดงออกทางอารมณ์ ไม่เหมาะสมกับวัย บางคนมีอาการก้าวร้าวรุนแรง เมื่อเปลี่ยนแปลงสิ่งแวดล้อม

8.4 มีความบกพร่องด้านการรับรู้ทางประสาทสัมผัส การใช้ประสาทสัมผัสทั้งห้า คือ การรับรู้ทางการเห็นการตอบสนองต่อการฟัง การสัมผัส การรับกลิ่นและรส มีความแตกต่างกัน เช่น บางคนชอบมองแสง บางคนชอบรับเสียง บางคนรับเสียงไม่ได้ เป็นต้น

8.5 มีความบกพร่องด้านการใช้ยวดยาวต่าง ๆ อย่างประสานสัมพันธ์กัน การใช้ส่วนต่าง ๆ ของร่างกายรวมทั้งการประสานสัมพันธ์ของกลไก กล้ามเนื้อใหญ่และ กล้ามเนื้อเล็ก มีความบกพร่องการเคลื่อนไหวผิดปกติ การใช้กล้ามเนื้อเล็กในการหยิบจับ ไม่ประสานสัมพันธ์กัน

8.6 มีความบกพร่องด้านจินตนาการ ไม่สามารถแยกเรื่องจริงเรื่องสมมุติ หรือประยุกต์วิธีจากเหตุการณ์หนึ่งไปสู่อีกเหตุการณ์หนึ่ง เข้าใจสิ่งที่เป็นนามธรรมได้ยาก ไม่สามารถจัดระบบความคิดทำให้เป็นอุปสรรคต่อการเรียน

8.7 มีความบกพร่องด้านสมาธิ มีความสนใจเรื่องที่สั้น วอกแวกง่าย

9. บุคคลพิการซ้ำซ้อน หมายถึงคนที่มีสภาพความบกพร่องหรือความพิการมากกว่าหนึ่งประเภทในบุคคลเดียวกัน เช่น คนปัญญาอ่อนที่สูญเสียการได้ยิน เป็นต้น

กองการศึกษาพิเศษ กรมสามัญศึกษา กระทรวงศึกษาธิการ (2531, หน้า 1) ได้จัดประเภทเด็กพิเศษเป็น 6 ประเภท ดังนี้

1. เด็กที่มีความบกพร่องทางการเห็น
2. เด็กที่มีความบกพร่องทางการได้ยิน
3. เด็กที่มีความบกพร่องทางสติปัญญา
4. เด็กที่มีความบกพร่องทางร่างกายและสุขภาพ
5. เด็กที่ขาดโอกาสทางการศึกษา เช่น เด็กชาวป่า เด็กชาวเขา เด็กชาวเรือ

เด็กชาวเกาะ เด็กที่อยู่ในถิ่นทุรกันดาร เด็กยากจน เด็กกำพร้าขาดผู้อุปการะ เด็กที่มีปัญหาทางสังคมส่วนตัวและครอบครัว

6. เด็กที่มีความบกพร่องทางอารมณ์ และพฤติกรรม

ผดุง อารยะวิญญู (2542, หน้า 20) ได้จำแนกเด็กที่มีความต้องการพิเศษ 12 ประเภท ดังนี้

1. เด็กที่มีความบกพร่องทางการได้ยิน
2. เด็กปัญญาอ่อนที่เรียนหนังสือได้
3. เด็กปัญญาอ่อนที่ฝึกได้
4. เด็กปัญญาอ่อนที่มีระดับสติปัญญาต่ำมาก
5. เด็กที่มีความบกพร่องทางสายตา
6. เด็กที่มีความบกพร่องทางร่างกาย
7. เด็กที่มีปัญหาทางพฤติกรรม
8. เด็กที่มีปัญหาการเรียนรู้อยู่
9. เด็กเจ็บป่วยเรื้อรังในโรงพยาบาล
10. เด็กปัญญาเลิศ
11. เด็กออทิสติก (Autistic Children)
12. เด็กที่มีความบกพร่องซ้ำซ้อน

ศรียา นิยมธรรม (2541, หน้า 30) กล่าวว่า สภาวะของความพิการอาจจำแนกได้เป็น 6 ประเภทใหญ่ ๆ คือ

1. ปัญญาอ่อน
2. บกพร่องทางสายตาหรือการได้ยิน
3. ระบบประสาทผิดปกติ
4. อารมณ์แปรปรวน
5. พัฒนาการผิดปกติ
6. มีปัญหาทางการเรียนรู้

สุรางค์ โค้วตระกูล (2541, หน้า 15) กล่าวว่า การแบ่งประเภทของเด็กพิเศษที่ใช้กัน โดยทั่วไปมี 10 ประเภท ดังนี้

1. เด็กที่มีพฤติกรรมผิดไปจากปกติเป็นต้นว่า ไม่สามารถจะทำอะไรด้วยตนเองได้เพราะขาดทักษะ
2. เด็กไม่สามารถเรียนรู้ (Learning Disabilities) บางครั้งเรียกว่า Processing Deficit ในการอ่าน การเรียน การสะกดหรือคณิตศาสตร์
3. เด็กที่มาจากสภาพทางบ้านที่มีวัฒนธรรมต่างจากเด็กอื่น ๆ
4. เด็กที่มีความพิการในการพูดเป็นต้นว่า พูดไม่ชัด พูดติดอ่าง
5. เด็กที่มีเชาวน์ปัญญาอ่อน หรือมี IQ ระหว่าง 0 -70
6. เด็กที่มีความพิการทางสายตา
7. เด็กที่มีความพิการทางร่างกาย หรือเด็กที่มีโรคประจำตัว เช่น เป็นลมบ้าหมู โรคหืด โรคเบาหวาน
8. เด็กที่มีความผิดปกติทางอารมณ์
9. เด็กที่มีความพิการหลาย ๆ อย่าง
10. เด็กที่มีเชาวน์ปัญญาชั้นอัจฉริยะ

จะเห็นว่าการจำแนกประเภทและลักษณะของเด็กพิเศษมีความแตกต่างกัน ตามทัศนะของหน่วยงาน และนักการศึกษาแต่ละคน ในการวิจัยในครั้งนี้ ผู้ศึกษาได้ยึดแนวทางของกระทรวงศึกษาธิการ ซึ่งจัดกลุ่มเด็กที่มีลักษณะความต้องการ การบริการทางการศึกษาโดยคำนึงถึงความต้องการของการเรียนรู้ และส่งเสริมพัฒนาเด็กเป็นสำคัญ ดังนั้น จึงสรุปประเภทและลักษณะของเด็กพิเศษได้ 9 ประเภท เพื่อใช้ในการศึกษาการศึกษาในครั้งนี้ ดังนี้

1. เด็กที่มีความบกพร่องทางการเห็น
2. เด็กที่มีความบกพร่องทางการได้ยิน
3. เด็กที่มีความบกพร่องทางสติปัญญา
4. เด็กที่มีความบกพร่องทางร่างกาย หรือการเคลื่อนไหว หรือเด็กเจ็บป่วยปัญหาเรื่องสุขภาพ ซึ่งต้องรักษาพยาบาลเป็นเวลานาน
5. เด็กที่มีปัญหาทางการเรียนรู้
6. เด็กที่มีความบกพร่องทางการพูด และภาษา
7. เด็กที่มีปัญหาทางพฤติกรรม ทางอารมณ์ หรือสมาธิสั้น
8. เด็กออทิสติก (Autistic Children)
9. เด็กพิการซ้ำซ้อน

### นโยบายกระทรวงศึกษาธิการในการจัดการศึกษาเพื่อคนพิการ

กระทรวงศึกษาธิการได้นำเสนอคณะรัฐมนตรี เมื่อวันที่ 16 กุมภาพันธ์ พ.ศ. 2542 ขออนุมัติหลักประกาศให้ พ.ศ. 2542 เป็นปีการศึกษาเพื่อคนพิการ โดยมีนโยบายว่า คนพิการทุกคนที่อยากเรียนต้องได้เรียน ทั้งนี้ เพื่อเร่งรัดปรับปรุงและขยายบริการการศึกษาสำหรับคนพิการให้ทั่วถึงและมีคุณภาพยิ่งขึ้นมาตรการและแนวทางจัดการศึกษาเพื่อคนพิการ ดังนี้

คณะรัฐมนตรี มีมติเห็นชอบเมื่อวันที่ 16 กรกฎาคม 2542 เรื่อง มาตรการจัดการศึกษาคนพิการไว้ 10 ประการ คือ

1. การจัดการศึกษาสำหรับคนพิการ มีวัตถุประสงค์ให้คนพิการได้รับการศึกษาขั้นพื้นฐาน 12 ปี สามารถอยู่ในสังคมได้อย่างคนปกติทั่วไปและประกอบอาชีพได้ตามศักยภาพ
2. เป้าหมายการดำเนินงานมุ่งขยายโอกาสให้แก่คนพิการที่อยู่ในวัยเรียนขั้นพื้นฐาน 12 ปี
3. ผลิตและพัฒนาคุณภาพของครู อาจารย์และบุคลากร
4. พัฒนาการวิจัยปรับปรุงหลักสูตรวิธีการเรียนการสอน สื่อ บริการ สิ่งอำนวยความสะดวก
5. พัฒนาระบบการบริหารจัดการกระจายอำนาจการจัดการศึกษาให้แก่ท้องถิ่น
6. ให้สถานศึกษาเพิ่มการรับนักเรียนพิการ
7. ให้ผู้ที่ไม่สามารถเข้าชั้นเรียนได้ตามปกติได้รับการศึกษานอกระบบโรงเรียน
8. จัดให้มีศูนย์การศึกษาพิเศษแห่งชาติ ศูนย์การศึกษาพิเศษ เขตการศึกษาศูนย์การศึกษาพิเศษประจำจังหวัด
9. ให้สถานศึกษาของรัฐและเอกชนจัดบริการแก่คนพิการ โดยจัดแบบเรียนร่วมหรือแยกชั้นพิเศษในโรงเรียนเรียนร่วมหรือโรงเรียนเฉพาะความบกพร่อง

10. ต้องคำนึงถึงคุณภาพและการกระจายบริการที่ทั่วถึงเพื่อให้คนพิการที่ต้องการเรียนได้เรียนตามนโยบายของกระทรวงศึกษาธิการจึงได้ดำเนินการและจัดทำแผนการดำเนินงานที่สำคัญ ดังนี้

1. จัดตั้งคณะกรรมการปฏิรูปการศึกษาเพื่อคนพิการ ผู้ด้อยโอกาส ผู้มีความสามารถพิเศษ
2. ประกาศปีการศึกษาเพื่อคนพิการพร้อมประชาสัมพันธ์และรณรงค์ให้คนพิการเข้าเรียน
3. พัฒนาระบบการบริหารการศึกษาสำหรับคนพิการ
4. จัดทำข้อมูลคนพิการ ศึกษาวิจัย รวบรวมสถิติคนพิการทางการศึกษา เพื่อนำข้อมูลมาวางแผนการจัดการศึกษาสำหรับคนพิการอย่างต่อเนื่อง
5. จัดทำทำเนียบโรงเรียน สถานศึกษาแหล่งบริการทางการศึกษาอื่นให้ผู้ปกครองทราบ
6. กำหนดรูปแบบการจัดการศึกษาเพื่อคนพิการ ทั้งการศึกษาในระบบโดยจัดในสถานศึกษาเรียนร่วมหรือสถานศึกษาเฉพาะความพิการ การศึกษานอกระบบโรงเรียน การจัดการศึกษาโดยครอบครัว ชุมชนและองค์กรที่เกี่ยวข้อง
7. จัดทำมาตรฐานการศึกษา หลักสูตร สื่อ เทคโนโลยี เพื่อการเรียนการสอนเพื่อคนพิการให้เป็นที่ไปตามมาตรฐานการจัดการศึกษาแก่คนพิการแต่ละประเภท
8. ผลิตและพัฒนาบุคลากร ผู้บริหาร ครูผู้สอนและบุคลากรเกี่ยวกับการจัดการศึกษาเพื่อคนพิการให้เพียงพอและมีคุณภาพในทุกด้าน
9. แก้ไขกฎหมายระเบียบต่าง ๆ ให้เอื้อต่อการดำเนินการจัดการศึกษาเพื่อคนพิการอย่างมีประสิทธิภาพ
10. จัดทำและจัดสรรงบประมาณให้สอดคล้องกับภารกิจการจัดการศึกษาเพื่อคนพิการแต่ละรูปแบบ
11. แสวงหาความร่วมมือจากชุมชน องค์กรเอกชน เพื่อให้สามารถจัดการศึกษาให้คนพิการได้ครอบคลุมกลุ่มเป้าหมายและมีคุณภาพ
12. ส่งเสริม สนับสนุน โดยจัดงบประมาณแก่เอกชนที่มีส่วนในการร่วมจัดการศึกษาเพื่อคนพิการ
13. ประสานกับหน่วยงานต่าง ๆ นอกกระทรวงศึกษาธิการเพื่อสนับสนุนร่วมมือโดยการจัดการศึกษาเพื่อพัฒนาคนพิการให้ได้รับการศึกษา มีงานทำ ช่วยเหลือตนเองได้เต็มศักยภาพของแต่ละบุคคล

สำนักงานคณะกรรมการการศึกษาขั้นพื้นฐาน (2548, หน้า 133-136) ได้กำหนดนโยบายและการดำเนินงานด้านการศึกษาพิเศษของประเทศไทย โดยมีพื้นฐานจากพระราชบัญญัติการศึกษาแห่งชาติ พ.ศ. 2542 และที่แก้ไขเพิ่มเติม (ฉบับที่ 2) พ.ศ. 2545 ดังนี้

มาตรา 10 การจัดการศึกษาต้องจัดให้บุคคลมีสิทธิและโอกาสเสมอกันในการรับการศึกษาขั้นพื้นฐานไม่น้อยกว่าสิบสองปีที่รัฐต้องจัดให้อย่างทั่วถึงและมีคุณภาพโดยไม่เก็บค่าใช้จ่ายการจัดการศึกษาสำหรับบุคคล ซึ่งมีความบกพร่องทางร่างกาย จิตใจ สติปัญญา อารมณ์ สังคมการสื่อสารและการเรียนรู้ หรือมีร่างกายพิการ หรือทุพพลภาพ หรือบุคคลซึ่งไม่สามารถพึ่งตนเองได้หรือไม่มีผู้ดูแลหรือด้อยโอกาสต้องจัดให้บุคคลดังกล่าวมีสิทธิและโอกาสได้รับการศึกษาขั้นพื้นฐานเป็นพิเศษ การจัดการศึกษาสำหรับคนพิการในวรรคสอง ให้จัดตั้งแต่แรกเกิดหรือพบความพิการโดยไม่เสียค่าใช้จ่าย และให้บุคคลดังกล่าวมีสิทธิได้รับสิ่งอำนวยความสะดวก สื่อ บริการและความช่วยเหลืออื่นใดทางการศึกษาตามหลักเกณฑ์และวิธีการที่กำหนดในกฎกระทรวง

นโยบายจากมาตรา 10

1. ให้คนพิการทุกคนมีสิทธิได้รับการศึกษาขั้นพื้นฐานอย่างน้อย 12 ปี
2. ให้จัดการศึกษาให้เป็นพิเศษ
3. ให้จัดบริการช่วยเหลือระยะแรกเริ่มแก่เด็กพิการและครอบครัว
4. ให้ได้รับสิ่งอำนวยความสะดวก สื่อ บริการและความช่วยเหลืออื่นใดทางการศึกษา

มาตรา 15 การจัดการศึกษามี 3 รูปแบบ คือ

1. การศึกษาในระบบ
2. การศึกษานอกระบบ
3. การศึกษาตามอัธยาศัย

นโยบายจากมาตรา 15

1. ให้จัดการศึกษาแก่คนพิการอย่างหลากหลายรูปแบบ
2. ให้ดำเนินโครงการ 1 อำเภอ 1 โรงเรียนเรียนร่วมมาตรฐานรวม 390 โรงเรียน โดยใช้

โครงสร้างซีท (SEAT Framework) ในการบริหารจัดการ

มาตรา 24 การจัดกระบวนการเรียนรู้ให้สถานศึกษาและหน่วยงานที่เกี่ยวข้องดำเนินการดังต่อไปนี้

1. จัดเนื้อหาสาระและกิจกรรมให้สอดคล้องกับความสนใจและความถนัดของผู้เรียน โดยคำนึงถึงความแตกต่างระหว่างบุคคล
2. ฝึกทักษะกระบวนการคิด การจัดการ การเผชิญสถานการณ์และการประยุกต์ความรู้มาใช้เพื่อป้องกันและแก้ไขปัญหา
3. จัดกิจกรรมให้ผู้เรียนได้เรียนรู้จากประสบการณ์จริง ฝึกการปฏิบัติให้ทำได้ คิดเป็นทำ เป็น รักการอ่านและเกิดการเรียนรู้อย่างต่อเนื่อง
4. จัดการเรียนการสอนโดยผสมผสานสาระความรู้ด้านต่าง ๆ อย่างได้สัดส่วนสมดุลกัน รวมทั้งปลูกฝังคุณธรรม ค่านิยมที่ดีงามและคุณลักษณะที่พึงประสงค์ไว้ในทุกวิชา
5. ส่งเสริมสนับสนุนให้ผู้สอนสามารถจัดบรรยากาศ สภาพแวดล้อม สื่อการเรียนและสิ่งอำนวยความสะดวก เพื่อให้ผู้เรียนเกิดการเรียนรู้ รวมทั้งสามารถใช้วิจัยเป็นส่วนหนึ่งของกระบวนการเรียนรู้ ทั้งนี้ผู้สอนและผู้เรียนอาจเรียนรู้ไปพร้อมกันจากสื่อการเรียนการสอนและแหล่งวิทยาการประเภทต่าง ๆ

มาตรา 28 หลักสูตรการศึกษาระดับต่าง ๆ รวมทั้งหลักสูตรการค้นคว้าสำหรับบุคคล ตามมาตรา 10 วรรคสอง วรรคสาม และวรรคสี่ ต้องมีลักษณะที่หลากหลาย ทั้งนี้ ให้จัดตามความเหมาะสมของแต่ละระดับ โดยมุ่งพัฒนาคุณภาพชีวิตของบุคคล ให้เหมาะสมแก่วัย และศักยภาพ

นโยบายจากมาตรา 24 และมาตรา 28

1. ให้มีหลักสูตรเฉพาะสำหรับคนพิการ
2. ให้เพิ่มเนื้อหาสาระทั่วไปให้สอดคล้องกับคนพิการแต่ละประเภท
3. ให้ปรับเนื้อหาสาระทั่วไปให้สอดคล้องกับคนพิการและประเภท
4. ให้ใช้โครงสร้างซีท (SEAT Framework) ในการบริหารจัดการเรียนรู้ร่วม S – Student (นักเรียน) E – Environment (สภาพแวดล้อม) A – Activities (กิจกรรมการเรียนการสอน) T – Tool (เครื่องมือ สื่อ สิ่งอำนวยความสะดวก)

มาตรา 37 การบริหารและการจัดการศึกษาขั้นพื้นฐาน ยึดเขตพื้นที่การศึกษาโดยคำนึงถึงปริมาณสถานศึกษา จำนวนประชากร วัฒนธรรม และความเหมาะสมด้านอื่นด้วย เว้นแต่การจัดการศึกษาขั้นพื้นฐานตามกฎหมายว่าด้วยการอาชีวศึกษา ในกรณีที่เขตพื้นที่การศึกษาไม่อาจบริหารและจัดการได้ตามวรรคหนึ่ง กระทรวงอาจจัดให้มีการศึกษาขั้นพื้นฐาน ดังต่อไปนี้ เพื่อส่งเสริมการบริหารและการจัดการของเขตพื้นที่การศึกษาก็ได้



### นโยบายจากมาตรา 37

1. ให้โรงเรียนและศูนย์การศึกษาพิเศษ สังกัดสำนักบริหารงานการศึกษาพิเศษ (สศศ.) สำนักงานคณะกรรมการการศึกษาขั้นพื้นฐาน(สพฐ.)
2. เมื่อเขตพื้นที่การศึกษาใดมีความพร้อมให้สำนักบริหารงานการศึกษาพิเศษ (สศศ.) สนับสนุนให้เขตพื้นที่การศึกษานั้นจัดการศึกษาขั้นพื้นฐานสำหรับบุคคลพิการ

มาตรา 52 ให้กระทรวงส่งเสริมให้มีระบบกระบวนการผลิตการพัฒนาครู คณาจารย์และบุคลากรทางการศึกษาให้มีคุณภาพและมาตรฐานที่เหมาะสมกับการเป็นวิชาชีพชั้นสูงโดยการกำกับและประสานงานให้สถาบันที่ทำหน้าที่ผลิตและพัฒนาครู คณาจารย์ รวมทั้งบุคลากรทางการศึกษาให้มีความพร้อมและความเข้มแข็งในการเตรียมบุคลากรใหม่และพัฒนาบุคลากรประจำการอย่างต่อเนื่อง ฯลฯ

### นโยบายมาตรา 52

1. ให้สถาบันราชภัฏยกเลิกการผลิตครูการศึกษาพิเศษระดับปริญญาตรีและให้ผลิตในระดับประกาศนียบัตรบัณฑิตและปริญญาโททางการศึกษาพิเศษแทน
2. สนับสนุนให้สถาบันราชภัฏและมหาวิทยาลัยต่าง ๆ ผลิตครูและผู้เชี่ยวชาญสาขาต่าง เพื่อเตรียมพร้อมให้บริการแก่คนพิการ
3. ให้ใช้เงินกองทุนการศึกษาเพื่อคนพิการสนับสนุนการพัฒนาครูและผู้บริหาร

มาตรา 60 ให้รัฐจัดสรรงบประมาณแผ่นดินให้กับการศึกษา ในฐานะที่มีความสำคัญสูงสุดต่อการพัฒนาที่ยั่งยืนของประเทศ โดยจัดสรรเป็นเงินงบประมาณเพื่อการศึกษา ดังนี้

1. จัดสรรงบประมาณและทรัพยากรทางการศึกษาอื่นเป็นพิเศษให้เหมาะสมและสอดคล้องกับความจำเป็นในการจัดการศึกษาสำหรับผู้เรียนที่มีความต้องการพิเศษแก่กลุ่มตามมาตรา 10 วรรคสอง วรรคสาม วรรคสี่ โดยคำนึงถึงความเสมอภาคในโอกาสทางการศึกษา และความเป็นธรรม ทั้งนี้ ให้เป็นไปตามหลักเกณฑ์และวิธีการที่กำหนดในกฎกระทรวง

### นโยบายจากมาตรา 60 (3)

1. ให้ออกกฎกระทรวงกำหนดหลักเกณฑ์และวิธีการให้คนพิการมีสิทธิได้รับสิ่งอำนวยความสะดวก สื่อ บริการและความช่วยเหลืออื่นใดทางการศึกษา พ.ศ.2545(19 สิงหาคม 2545) โดย 3 วิธีคือ 1) ขอยืมตามรายการในบัญชี ก 2) ขอยืมเงินเพื่อจัดซื้อตามรายการในบัญชี ก และ ค 3) ขอรับตามรายการในบัญชี ข และ ค
2. ให้สถานศึกษาจัดทำแผนการจัดการศึกษาเฉพาะบุคคลให้กับคนพิการที่ได้รับบริการทางการศึกษา รวมทั้งนักศึกษาในระดับอุดมศึกษา

3. ให้ออกกฎกระทรวงกำหนดหลักเกณฑ์และวิธีการจัดสรรงบประมาณทางการศึกษา สำหรับคนพิการ พ.ศ. 2545 โดย 1) ให้จัดสรรงบประมาณแต่ละปี เป็นเงินอุดหนุนสำหรับคนพิการ ตามกฎกระทรวง 2) ให้จัดสรรงบประมาณในอัตราที่มากกว่าแต่ไม่เกิน 5 เท่าของเงินอุดหนุนด้าน สื่อและวัสดุการศึกษาที่จัดสรรให้แก่ นักเรียนทั่วไปต่อคน 3) ให้จัดตั้งกองทุนการศึกษาสำหรับคน พิการโดยใช้เงินของสำนักงานสลากกินแบ่งจำนวน 200 ล้านบาทสนับสนุนการจัดสิ่งอำนวยความสะดวก สื่อ บริการ และความช่วยเหลืออื่นใดทางการศึกษา และ 4) จัดหลักสูตรอบรมผู้ที่จะ ให้บริการแก่คนพิการตามรหัสในรายการบัญชี ค ของกฎกระทรวงโดยใช้เงินสนับสนุนจากกองทุนการศึกษาเพื่อคนพิการ

สรุปนโยบายได้ดังนี้

1. บทบาทหน้าที่ของหน่วยงานที่เกี่ยวข้องกว้างขวางขึ้น
2. พัฒนาเด็กพิการในลักษณะบูรณาการเพื่อพัฒนาคุณภาพชีวิต
3. ทำงานร่วมกับเขตพื้นที่การศึกษาและบุคลากรอื่นในลักษณะร่วมคิดร่วมวางแผน

ร่วมตัดสินใจและร่วมรับผิดชอบ

นอกจากนั้น พระราชบัญญัติการจัดการศึกษาสำหรับคนพิการ พ.ศ. 2551 ได้บัญญัติเกี่ยวกับการจัดการศึกษาสำหรับคนพิการไว้ดังนี้

มาตรา 5 คนพิการมีสิทธิทางการศึกษาดังนี้

1. ได้รับการศึกษาโดยไม่เสียค่าใช้จ่ายตั้งแต่แรกเกิดหรือพบความพิการจนตลอดชีวิต พร้อมทั้งได้รับเทคโนโลยี สิ่งอำนวยความสะดวก สื่อ บริการและความช่วยเหลืออื่นใดทางการศึกษา

2. เลือกบริการทางการศึกษา สถานศึกษา ระบบและรูปแบบการศึกษา โดยคำนึงถึงความสามารถ ความสนใจ ความถนัดและความต้องการจำเป็นพิเศษของบุคคลนั้น

3. ได้รับการศึกษาที่มีมาตรฐานและประกันคุณภาพทางการศึกษา รวมทั้งจัดการหลักสูตร กระบวนการเรียนรู้ การทดสอบทางการศึกษา ที่เหมาะสมสอดคล้องกับความต้องการจำเป็นพิเศษของคนพิการแต่ละประเภทและบุคคล

มาตรา 6 ให้ครูการศึกษาพิเศษในทุกสังกัดมีสิทธิได้รับเงินค่าตอบแทนพิเศษตามที่กฎหมายกำหนดให้ครูการศึกษาพิเศษ ครู และคณาจารย์ได้รับการส่งเสริมและพัฒนาศักยภาพองค์ความรู้ การศึกษาต่อเนื่องและทักษะในการจัดการศึกษาสำหรับคนพิการ ทั้งนี้ ตามหลักเกณฑ์ที่คณะกรรมการกำหนด

มาตรา 7 ให้สถานศึกษาของรัฐและเอกชนที่จัดการเรียนร่วมสถานศึกษาเอกชนการกุศลที่จัดการศึกษาสำหรับคนพิการ โดยเฉพาะ และศูนย์การเรียนเฉพาะความพิการที่ได้รับการรับรองมาตรฐานได้รับเงินอุดหนุนและความช่วยเหลือเป็นพิเศษจากรัฐตามหลักเกณฑ์และวิธีการในการรับเงินอุดหนุนและความช่วยเหลือเป็นพิเศษ ให้เป็นไปตามที่คณะกรรมการกำหนด

มาตรา 8 ให้สถานศึกษาในทุกสังกัดจัดทำแผนการจัดการศึกษาเฉพาะบุคคล โดยให้สอดคล้องกับความต้องการจำเป็นพิเศษของคนพิการ และจะต้องมีการปรับปรุงแผนการจัดการศึกษาเฉพาะบุคคลอย่างน้อยปีละหนึ่งครั้ง ตามหลักเกณฑ์และวิธีการที่กำหนดในประกาศกระทรวง

1. สถานศึกษาในทุกสังกัดและศูนย์การเรียนเฉพาะความพิการอาจจัดการศึกษาสำหรับคนพิการทั้งในระบบ นอกกระบบ และตามอัธยาศัยในรูปแบบที่หลากหลายทั้งการเรียนร่วมการจัดการศึกษาเฉพาะความพิการ รวมถึงการให้บริการฟื้นฟูสมรรถภาพ การพัฒนาศักยภาพในการดำรงชีวิตอิสระการพัฒนาทักษะพื้นฐานที่จำเป็น การฝึกหัดอาชีพหรือบริการอื่นใด

2. ให้สถานศึกษาในทุกสังกัดจัดสภาพแวดล้อม ระบบสนับสนุนการเรียนการสอนตลอดจนบริการเทคโนโลยี สิ่งอำนวยความสะดวก สื่อ บริการและความช่วยเหลืออื่นใดทางการศึกษาที่คนพิการสามารถเข้าถึงและใช้ประโยชน์ได้

3. ให้สถานศึกษาระดับอุดมศึกษาในทุกสังกัด มีหน้าที่รับคนพิการเข้าศึกษาในสัดส่วนหรือจำนวนที่เหมาะสม ทั้งนี้ให้เป็นไปตามเกณฑ์และวิธีการที่คณะกรรมการกำหนด

4. สถานศึกษาใดปฏิเสธไม่รับคนพิการเข้าศึกษา ให้ถือเป็นการเลือกปฏิบัติโดยไม่เป็นธรรมตามกฎหมาย

5. ให้สถานศึกษาหรือหน่วยงานที่เกี่ยวข้องสนับสนุนผู้ดูแลคนพิการและประสานความร่วมมือจากชุมชนหรือนักวิชาการเพื่อให้คนพิการได้รับการศึกษาทุกระดับ หรือบริการทางการศึกษาที่สอดคล้องกับความต้องการจำเป็นพิเศษของคนพิการ

มาตรา 9 ให้รัฐอุดหนุนเงินเพื่อส่งเสริมการวิจัยพัฒนาองค์ความรู้และเทคโนโลยีที่เกี่ยวข้อง และการพัฒนาครูบุคลากรทางการศึกษา ให้มีความรู้ ความเข้าใจ ทักษะและความสามารถในการจัดการศึกษาสำหรับคนพิการ

มาตรา 18 ให้สำนักบริหารงานการศึกษาพิเศษในสำนักงานคณะกรรมการการศึกษาขั้นพื้นฐานทำหน้าที่เกี่ยวกับงานเลขานุการของคณะกรรมการ รวมทั้งให้มีหน้าที่ดังต่อไปนี้

1. ส่งเสริม สนับสนุน และประสานความร่วมมือในการจัดการศึกษาสำหรับคนพิการในสถานศึกษา รวมทั้งประเมินและรายงานผลต่อคณะกรรมการ

2. สนับสนุนให้สำนักงานเขตพื้นที่การศึกษาจัดการเรียนร่วมแก่คนพิการในเขตพื้นที่รับผิดชอบอย่างทั่วถึงและมีคุณภาพ
3. วิจัย และพัฒนาคุณภาพการเรียนการสอนและการเรียนรู้ของคนพิการ
4. ผลิต วิจัย และพัฒนาเทคโนโลยีสิ่งอำนวยความสะดวกเพื่อการจัดการศึกษาสำหรับคนพิการ
5. ดำเนินการเกี่ยวกับการจัดเทคโนโลยีสิ่งอำนวยความสะดวก
6. ดำเนินการเกี่ยวกับงานธุรการของกองทุน
7. ส่งเสริมสนับสนุนให้หน่วยงานทางการศึกษาสามารถผลิตและพัฒนาเทคโนโลยีสิ่งอำนวยความสะดวกเพื่อการจัดการศึกษาสำหรับคนพิการ
8. ประสาน ส่งเสริม สนับสนุน การจัดการศึกษาของสถานศึกษาเอกชน องค์กรปกครองส่วนท้องถิ่น รวมทั้งบุคคล ครอบครัวยุวมชน องค์กรชุมชน องค์กรวิชาชีพ สถาบันศาสนา สถานประกอบการ และสถาบันอื่นที่จัดการศึกษาสำหรับคนพิการ การประสานและส่งเสริมองค์กรปกครองส่วนท้องถิ่น ให้สามารถจัดการศึกษาสำหรับคนพิการให้สอดคล้องกับนโยบายและมาตรฐานการศึกษา ดังนี้

8.1 ให้สำนักงานคณะกรรมการการศึกษาขั้นพื้นฐานสนับสนุน กำกับดูแล ให้สำนักบริหารงานการศึกษาพิเศษปฏิบัติหน้าที่ ให้เป็นไปอย่างมีประสิทธิภาพและประสิทธิผล

8.2 ให้ผู้อำนวยการสำนักบริหารงานการศึกษาพิเศษเป็นผู้บังคับบัญชาข้าราชการและรับผิดชอบในการปฏิบัติราชการของสำนักบริหารงานการศึกษาพิเศษให้เป็นไปตามนโยบายแนวทาง และแผนปฏิบัติราชการของกระทรวงและสำนักงานคณะกรรมการการศึกษาขั้นพื้นฐาน

มาตรา 19 ให้สำนักงานเขตพื้นที่การศึกษา มีหน้าที่ดำเนินการจัดการศึกษาโดยเฉพาะการจัดการเรียนร่วม การนิเทศ กำกับติดตาม

1. เพื่อให้คนพิการได้รับการศึกษาอย่างทั่วถึงและมีคุณภาพตามที่กฎหมายกำหนด
2. เพื่อให้การดำเนินงานบรรลุวัตถุประสงค์ตามวรรคหนึ่ง ให้สำนักงานคณะกรรมการการศึกษาขั้นพื้นฐาน ให้การสนับสนุนทรัพยากร องค์ความรู้ และบุคลากรที่มีความเชี่ยวชาญเฉพาะด้านแก่สำนักเขตพื้นที่การศึกษา

มาตรา 20 ให้สถานศึกษาเฉพาะความพิการของรัฐมีหน้าที่จัดการศึกษาตามภารกิจแก่คนพิการ โดยมีฐานะเป็นนิติบุคคล

## แนวคิดเกี่ยวกับการจัดการเรียนร่วม

### ความหมายของการเรียนร่วม

ได้มีนักการศึกษาให้ความหมายของการเรียนร่วม ไว้ดังนี้

เบญจมา ชลธารนนท์ (2543, หน้า 40) ได้ให้ความหมายของการเรียนร่วม หมายถึง การจัดเตรียมความพร้อมให้กับเด็กพิการจนถึงระดับหนึ่ง แล้วส่งเด็กพิการไปเรียนร่วมในระบบโรงเรียนปกติ โดยอาจจัดได้หลายรูปแบบและมีลักษณะการจัดการที่แตกต่างกันซึ่งสามารถเลื่อนไหลได้ตามความต้องการของเด็กแต่ละบุคคล

กุลยา ตันติผลาชีวะ (2543, หน้า 40) ได้กล่าวว่า การเรียนร่วม คือการจัดการศึกษาที่เปิดโอกาสให้นักเรียนที่มีความต้องการพิเศษหรือนักเรียนพิการเข้าเรียนในกระบวนการเรียนการสอนตามปกติของนักเรียนทั่วไป โดยทำกิจกรรมตามปกติในชั้นเรียน ไม่มีบริการพิเศษ ยกเว้นนักเรียนบางรายที่จำเป็นอาจต้องเข้าโปรแกรมพิเศษเฉพาะ เช่น การฝึกพูดหรือเด็กที่มีปัญหามากอาจเข้ามาเรียนร่วมกับนักเรียนปกติบางเวลา บางกิจกรรมโดยใช้กระบวนการแบบธรรมชาติของสิ่งแวดล้อมที่เป็นปกติทั่วไป

สำนักงานคณะกรรมการการศึกษาขั้นพื้นฐาน (2548, หน้า 5) ได้กล่าวถึงการจัดการเรียนร่วม ว่าเป็นการจัดให้เด็กและเยาวชนพิการที่ได้รับการเตรียมความพร้อมก่อนเรียนร่วมกับเด็กทั่วไปในโรงเรียนปกติ และในการจัดการศึกษาแบบเรียนร่วมนี้ต้องให้เด็กและเยาวชนพิการหรือที่มีความบกพร่องและครอบครัวได้รับการช่วยเหลือระยะแรกเริ่มคือ ตั้งแต่แรกเกิดทันทีที่พบความพิการและโรงเรียนต้องมีการจัดเตรียม ปรับเปลี่ยนและพัฒนาบุคลากรรวมทั้งผลิตครูการศึกษาพิเศษที่จำเป็นต้องให้มีทักษะที่จะออกไปทำงานกับครูในระบบการศึกษาทั่วไปด้วย

สำหรับ พระราชบัญญัติการจัดการศึกษาสำหรับคนพิการ พ.ศ. 2551 ได้กำหนดความหมายของการจัดการเรียนร่วมไว้ว่า การเรียนร่วมหมายถึงการจัดให้คนพิการได้เข้าศึกษาในระบบการศึกษาทั่วไปทุกระดับ และหลากหลายรูปแบบ รวมถึงการจัดการศึกษาให้สามารถรองรับการเรียนการสอนสำหรับคนทุกกลุ่มรวมทั้งคนพิการ

จากความหมายของการเรียนร่วม พอสรุปได้ว่า การจัดการศึกษาที่เปิดโอกาสให้นักเรียนที่มีความต้องการพิเศษ หรือนักเรียนพิการเข้าเรียนในกระบวนการเรียนการสอนตามปกติของนักเรียนทั่วไป โดยอาจจัดได้หลายรูปแบบและมีลักษณะการจัดการที่แตกต่างกัน รวมถึงการจัด

การศึกษาให้สามารถรองรับการเรียนการสอนสำหรับนักเรียนทุกกลุ่มรวมทั้งนักเรียนที่มีความต้องการพิเศษ

### รูปแบบการจัดการเรียนร่วม

บพิตร โสมณวัฒน์ (2548, หน้า 32-33) ได้สรุปรูปแบบการจัดการเรียนร่วมไว้ดังนี้

1. เรียนร่วมในชั้นปกติ เป็นการจัดนักเรียนที่มีความต้องการพิเศษเข้าเรียนร่วมกับนักเรียนปกติ โดยเรียนเหมือนนักเรียนปกติทุกประการ นักเรียนที่เข้าเรียนในลักษณะนี้ได้ ควรเป็นนักเรียนที่มีความพิการน้อย มีความฉลาดและมีความพร้อมในด้านการเรียน ตลอดจนวุฒิภาวะทางอารมณ์และสังคม

2. เรียนร่วมในชั้นปกติและมีครูพิเศษให้คำปรึกษาแนะนำและปรึกษา การเรียนร่วมวิธีนี้คล้ายคลึงกับวิธีแรก กล่าวคือนักเรียนที่มีความต้องการพิเศษเรียนร่วมกับนักเรียนปกติเต็มเวลา แต่มีครูการศึกษาพิเศษคอยช่วยเหลือ ครูประจำชั้นและครูประจำวิชาครูการศึกษาพิเศษนี้อาจเรียกว่า ครูที่ปรึกษา ครูประเภทนี้ไม่ทำการสอนโดยตรงแต่ให้คำแนะนำแก่ครูที่สอนนักเรียน เช่น แนะนำชี้แจงให้ครูที่สอนชั้นเรียนร่วมเข้าใจความต้องการและความสามารถของนักเรียนที่มีความสามารถต้องการพิเศษ ช่วยกำหนดจุดประสงค์ในการเรียนรู้ ให้คำแนะนำเกี่ยวกับวิธีสอน ตลอดจนการปฏิบัติต่อเด็ก จัดสภาพแวดล้อมให้เอื้ออำนวยต่อการเรียนรู้ของนักเรียนและช่วยประเมินผลการพัฒนาการเรียนรู้อันของนักเรียนที่มีความต้องการพิเศษ

3. เรียนร่วมในชั้นปกติและรับบริการจากครูเวียนสอน เป็นการจัดนักเรียนที่มีความต้องการพิเศษเรียนร่วมกับนักเรียนปกติและรับบริการด้านการสอนเพิ่มเติมจากครูการศึกษาพิเศษ ซึ่งจะเดินทางตามโรงเรียนต่าง ๆ เพื่อให้ความช่วยเหลือแก่นักเรียน เนื่องจากมีจำนวนนักเรียนในแต่ละโรงเรียนจำนวนไม่มาก (ประมาณ 2-3 คนต่อโรงเรียน) ครูจึงเดินทางจากโรงเรียนหนึ่งไปอีกโรงเรียนหนึ่ง เมื่อครบสัปดาห์ก็วนกลับมาสอนกลุ่มนักเรียนในโรงเรียนเดิมอีก จึงเรียกครูเดินสอนหรือเวียนสอน

4. เรียนร่วมในชั้นปกติและรับบริการจากครูเสริมวิชาการ ครูเสริมวิชาการ คือ ครูการศึกษาพิเศษที่ปฏิบัติงานประจำอยู่ในห้องสอนเสริมวิชาการนักเรียนที่มีความต้องการพิเศษจะเข้ามาเรียนกับครูเสริมวิชาการ วันละ 1-2 ชั่วโมง หรือ มากกว่านี้ขึ้นอยู่กับความจำเป็นพิเศษสำหรับนักเรียน นักเรียนที่เข้าเรียนในห้องจะต้องมีตารางเรียนที่กำหนดไว้แน่นอน ครูเสริมวิชาการอาจมีคนเดียวหรือหลายคนก็ได้ขึ้นอยู่กับจำนวนนักเรียนและประเภทของนักเรียนที่มีความต้องการพิเศษ การสอนนักเรียนอาจทำเป็นรายบุคคล หรือเนื้อหาที่นักเรียนมีปัญหา นอกจากการสอน

นักเรียนที่มีความต้องการพิเศษแล้วครูเสริมวิชาการยังมีหน้าที่ในการให้คำแนะนำปรึกษาแก่ครูปกติปฏิบัติต่อนักเรียนประเภทนี้อีกด้วย

5. ห้องเสริมวิชาการ (Resource Room) เป็นห้องที่มีขนาดเท่าห้องเรียน หรือมีขนาดใหญ่กว่า หรือเล็กกว่าห้องเรียนก็ได้ ในห้องมีอุปกรณ์เครื่องมือ ตลอดจนเอกสารและหนังสือที่จำเป็นต้องใช้ในการสอนนักเรียนที่มีความต้องการพิเศษ หากห้องนี้มีขนาดใหญ่และมีเครื่องมือและอุปกรณ์มากและให้บริการแก่นักเรียนอย่างกว้างขวาง เรียกว่าเป็นศูนย์วิชาการ (Resource Center)

6. ชั้นเรียนพิเศษในโรงเรียนปกติและเรียนร่วมบางเวลา เป็นการจัดนักเรียนที่มีความต้องการพิเศษไว้ในชั้นเดียวกันเป็นกลุ่มเล็ก ๆ มีครูประจำชั้นสอนแทบทุกวิชา ยกเว้นบางวิชาที่นักเรียนต้องไปเรียนร่วมกับนักเรียนปกติ เช่น พลศึกษา ศิลปะ และกิจกรรมนอกหลักสูตร เป็นต้น

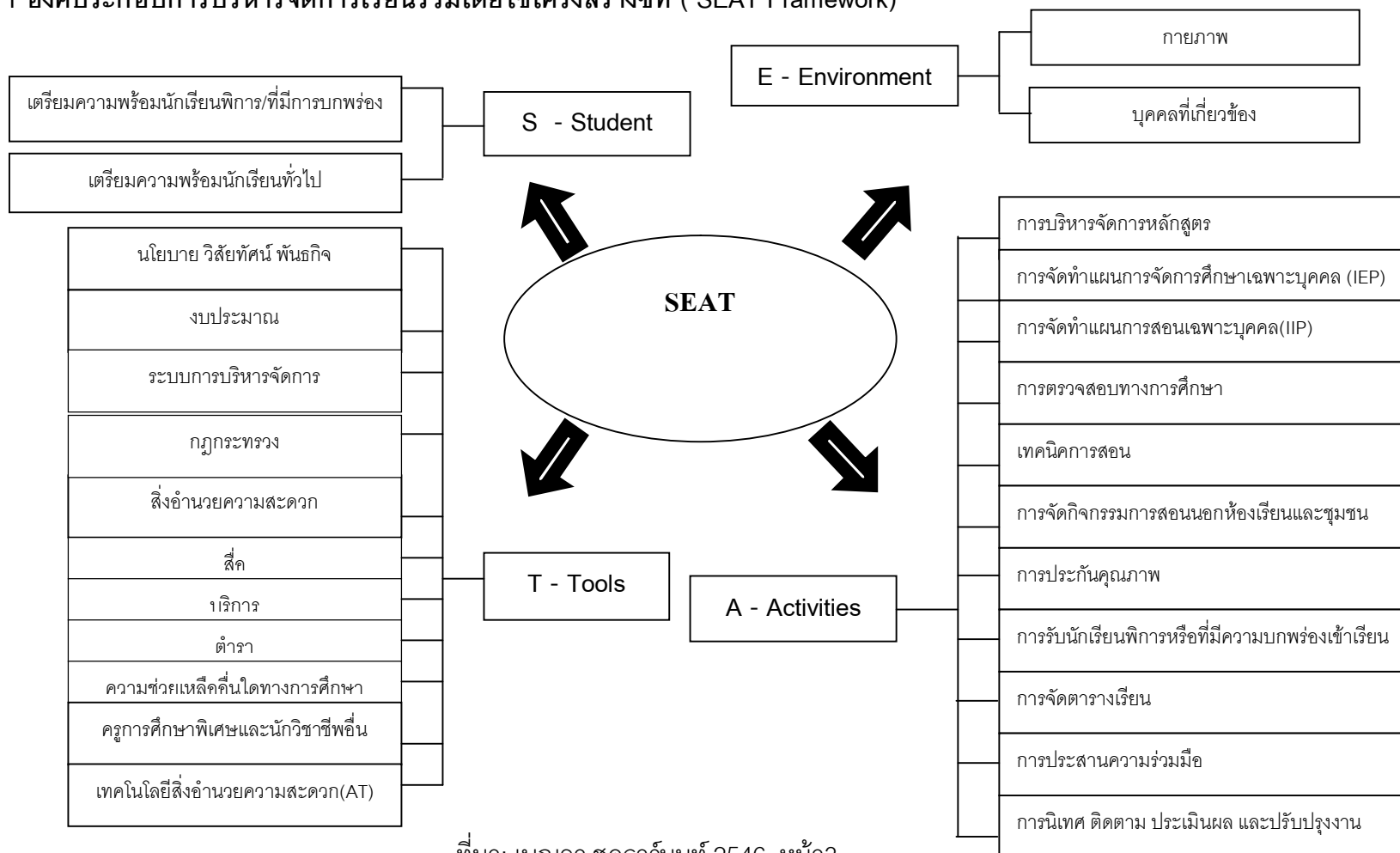
7. ชั้นพิเศษในโรงเรียนปกติ เป็นการจัดนักเรียนที่มีความต้องการพิเศษที่มีความบกพร่องประเภทเดียวกันไว้เป็นกลุ่มเดียวกันและเป็นกลุ่มขนาดเล็ก นักเรียนเหล่านี้เรียนในชั้นเรียนพิเศษตลอดเวลา ครูประจำชั้นสอนทุกวิชา การเรียนร่วม ในลักษณะนี้เหมาะสำหรับนักเรียนที่มีความพิการค่อนข้างมาก

การจัดการเรียนร่วมในลักษณะใดนั้นขึ้นอยู่กับสภาพความพิการและความจำเป็นของนักเรียน นักเรียนที่มีความพิการน้อยก็มีความพร้อมสูงอาจจัดให้เรียนเต็มเวลา นักเรียนที่มีความพิการมากและมีความพร้อมน้อยอาจจัดให้เรียนในชั้นพิเศษลดหลั่นกันไป

### **การบริหารจัดการเรียนร่วมโดยใช้โครงสร้างซีท (SEAT Framework)**

เบญญา ชลธารินทร์ (2546, หน้า3) ได้เสนอแนวความคิดการบริหารจัดการเรียนร่วมโดยใช้โครงสร้างซีท ( SEAT Framework) ว่าประกอบด้วยองค์ประกอบหลัก 4 ประการ แสดงดังแผนภูมิที่ 1

แผนภูมิที่ 1 องค์ประกอบการบริหารจัดการเรียนร่วมโดยใช้โครงสร้างซีท ( SEAT Framework)



ที่มา: เบญญา ชลธารันนท์ 2546, หน้า3



จากแผนภูมิที่ 1 แสดงภาพรวมในการบริหารจัดการเรียนร่วมโดยใช้โครงสร้างชีวิต ซึ่งอธิบายได้ ดังนี้คือ

### ด้านนักเรียน (S - Student)

โรงเรียนเรียนร่วมต้องดำเนินการเตรียมความพร้อมนักเรียนทั่วไป และนักเรียนพิการเพื่อการเรียนร่วมดังนี้

1. นักเรียนทั่วไป จำเป็นต้องได้รับข้อมูลเกี่ยวกับความพิการของเพื่อนก่อนจะเข้ามาเรียนร่วม ครูประจำชั้นอาจต้องใช้เวลาในวันเปิดเรียนวันแรกบอกให้นักเรียนทั้งชั้นได้รับรู้และจัดกิจกรรมสถานการณ์จำลอง ช่วยให้นักเรียนทั้งชั้นเข้าใจข้อจำกัดของเพื่อนพิการเกิดการยอมรับ สามารถให้ความช่วยเหลือและปฏิบัติตนต่อนักเรียนพิการหรือมีความบกพร่องอย่างถูกวิธีและเท่าที่จำเป็นที่ผ่านมามีพบว่าการที่คนส่วนใหญ่มีทัศนคติเชิงลบต่อคนพิการหรือมีความบกพร่อง เช่น สมเพช เวทนา กลัว ไม่วางใจ มักเกิดความรู้สึกหรือไม่มีข้อมูลที่ถูกต้อง ดังนั้นครูควรทำความเข้าใจ และอธิบายเกี่ยวกับลักษณะของบุคคล ของเด็กพิเศษ ในชั้นเรียนให้นักเรียนรู้จักและจัดกิจกรรมการเรียนการสอนที่ช่วยให้เด็กเกิดการเรียนรู้และช่วยเหลือซึ่งกันและกัน ครูอาจจะจัดสถานการณ์จำลองให้นักเรียนเป็นคนพิการและจัดทำกิจกรรม ต่าง ๆ และอภิปรายถึงความรู้สึกของนักเรียนแต่ละคน กิจกรรมนี้จะช่วยให้นักเรียนทั่วไปทราบถึง ความคับข้องใจ ความไม่สะดวก และความลำบากของเพื่อนที่มีความต้องการพิเศษ นอกจากนี้ยังควรจัดนิทรรศการเรื่องราวเกี่ยวกับนักเรียนที่มีความต้องการพิเศษหรือคนพิการ ว่ามีความเป็นอยู่อย่างไร นอกจากนี้ยังควรสอนทักษะการช่วยเหลือเบื้องต้นในการดูแลช่วยเหลือคนพิการหรือนักเรียนที่มีความต้องการพิเศษเพิ่มเติมให้แก่เด็กนักเรียนทั่วไปอีกด้วย

2. นักเรียนพิการ จำเป็นต้องได้รับบริการจากศูนย์การศึกษาพิเศษเขตการศึกษา/ประจำจังหวัดก่อนเข้าเรียน เพื่อเรียนทักษะที่จำเป็นต้องใช้ในชั้นเรียนร่วม ทั้งนี้ ต้องให้สอดคล้องกับความต้องการจำเป็นพิเศษของนักเรียนพิการเป็นเฉพาะบุคคล การเตรียมความพร้อมของนักเรียนพิการหรือนักเรียนที่มีความต้องการพิเศษนั้นต้องคำนึงถึง จิตใจมาก รวมไปถึง การเตรียมทักษะที่จำเป็นต่อการดำรงชีวิต การทำความคุ้นเคย กับสภาพแวดล้อมและการเคลื่อนไหว (Orientation and mobilities : O&M) เพื่อให้เด็กสามารถในการดำรงชีวิตอิสระ (independent living) และช่วยเหลือตนเองได้มากที่สุดและเร็วที่สุด

เมื่อพิการหรือนักเรียนที่มีความต้องการพิเศษได้รับการพัฒนาอย่างถูกวิธี และเหมาะสมกับความต้องการและจำเป็นพิเศษของแต่ละบุคคลจะทำให้สามารถนำไปใช้ประโยชน์ได้ในชีวิตประจำวันนอกจากนี้โรงเรียนต้องบริหารจัดการในเรื่องนี้ต่อไป

2.1 จำนวนนักเรียนในชั้นเรียน หากโรงเรียนมีหลายห้องเรียน ในระดับชั้นเดียวกัน ก็ควรกระจายนักเรียนพิการเข้าเรียนร่วมในทุกห้อง เช่น มีนักเรียนพิการเข้าเรียนร่วม 3 คน ในระดับชั้นประถมศึกษาปีที่ 1 ซึ่งมีอยู่ 3 ห้อง คือ ประถมศึกษาปีที่ 1/1 ประถมศึกษาปีที่ 1/2 และ ประถมศึกษาปีที่ 1/3 ให้จัดนักเรียนพิการเข้าเรียนห้องละหนึ่งคน เป็นต้น

2.2 การใช้อาคารสถานที่ให้เหมาะสม เช่น หากมีนักเรียนที่มีความบกพร่องทางร่างกาย ต้องใช้เก้าอี้รถเข็นเรียนร่วมในชั้นประถมศึกษาปีที่ 3 ซึ่งห้องเรียนระดับชั้นประถมศึกษาปีที่ 3 อยู่ชั้น 3 ของอาคารเรียนอาจต้องจัดให้นักเรียนชั้นประถมศึกษาปีที่ 3 ทุกห้องย้ายลงมาเรียน อยู่ชั้นหนึ่ง และให้นักเรียนระดับชั้นประถมศึกษาปีที่ 2 ทุกห้องขึ้นไปอยู่ชั้น 3 ของอาคารแทน เป็นต้น

2.3 การจัดตารางช่วยเหลือดูแลและเพื่อน การใช้ระบบเพื่อนช่วยเพื่อน

2.4 การจัดให้มีระบบการให้รางวัลนักเรียนทั่วไปที่อาสาสมัครช่วยเพื่อนพิการ เช่น ให้วุฒิบัตร กล่าวชมเชยในที่ประชุมโรงเรียน จัดนิทรรศการแนะนำคนดี เป็นต้น

### **ด้านสภาพแวดล้อม (E - Environment)**

สภาพแวดล้อมแบ่งออกเป็น 2 ประเภท คือ

1. สภาพแวดล้อมทางกายภาพ ควรจัดให้นักเรียนพิการหรือนักเรียนที่มีความต้องการพิเศษได้เรียนในสภาพแวดล้อมที่มีขีดจำกัดน้อยที่สุด ( Least Restrictive Environment : LRE ) และจัดให้นักเรียนพิการใช้สถานที่ และสิ่งอำนวยความสะดวกต่าง ๆ ได้อย่าง สะดวกปลอดภัย และเข้าถึงได้ (Barrier – free and Accessible) โรงเรียนควรจัดให้เด็กได้เรียนร่วมในชั้นเรียนทั่วไปมากที่สุด หากไม่สามารถจัดให้เด็กเรียนร่วมได้เต็มเวลา ก็อาจจัดเป็นบางเวลาได้ ทั้งนี้ขึ้นอยู่กับความต้องการจำเป็นพิเศษของนักเรียนพิการหรือนักเรียนที่มีความต้องการพิเศษ โดยทั่วไปควรจัดให้นักเรียนทุกคนเข้าเรียนในชั้นเรียนทั่วไป โดยแยกนักเรียนออกจากนักเรียนทั่วไปให้น้อยที่สุด โรงเรียนควรปรับสภาพแวดล้อมโดยใช้หลักวิชาการคือ พิจารณาถึงสภาพความบกพร่องของนักเรียนแต่ละประเภท ตัวอย่างเช่นนักเรียนที่มีการเห็นเลือนรางควรมีโต๊ะ ไฟที่โต๊ะเรียนและจัดให้นักเรียนมานั่งแถวหน้าสุด รวมทั้งไม่ให้แสงสะท้อนจากหน้าต่าง เข้ามาบดบังเวลาขณะ ที่นักเรียนดูกระดานดำ นักเรียนที่มีความบกพร่องทางการได้ยินควรจัดที่นั่งประมาณแถวที่ 2 หรือ 3 โดยนั่งมุมใดมุมหนึ่งของห้อง เพื่อให้นักเรียนสามารถมองครูและเพื่อนในห้องได้ทั่วถึง ในด้านห้องเรียนสำหรับการเรียนร่วมควรอยู่ชั้นล่างของอาคาร พื้นห้องควรราบเรียบและมีการปรับระดับเพื่อความสะดวกในการใช้รถเข็นห้องน้ำ โต๊ะ เก้าอี้ และคำนึงถึงการถ่ายเทของอากาศ แสงจากธรรมชาติ แสงไฟ เป็นต้น

### เกณฑ์มาตรฐานการจัดสภาพแวดล้อมภายนอกอาคาร มีดังนี้

1. สถานที่ตั้ง จะเป็นการอำนวยความสะดวกให้แก่คนพิการอย่างยิ่ง ถ้าปรับระดับพื้นที่ให้อยู่ในระดับเดียวกับประตูทางเข้า เพราะจะช่วยให้คนพิการเข้าออกได้สะดวกยิ่งขึ้น
2. ชนิดของตัวอาคาร นิยมชั้นเดียวมากกว่าอาคารหลายชั้นและถ้าตัวอาคารมีมากกว่า 1 ชั้น ควรมีทางลาด หรือลิฟต์เพื่ออำนวยความสะดวกแก่คนพิการที่ต้องใช้ เก้าอี้รถเข็น
3. ทางเข้าควรอยู่ระดับเดียวกับประตู ถ้าอยู่คนละระดับควรมีทางลาด และบันได หากเป็นห้องชุดทางเข้าควรมีทางไปถึงห้องโถงชั้นล่าง บริเวณทางเข้าที่ใช้ในเวลากลางวัน ควรมีแสงสว่างไม่น้อยกว่า 5 แสงเทียน เพื่อช่วยให้คนที่มีสายตาเลือนรางมองเห็นได้ชัดเจน นอกจากนี้พื้นผิวทางเข้าควรปราศจากใบไม้ ขยะและวัสดุชิ้นเล็กๆ ที่อาจทำให้คนพิการ ลื่นหรือสะดุดหกล้มได้
4. ทางเดิน ควรกว้างอย่างน้อย 1.525 เมตร (60 นิ้ว) เพื่อให้เก้าอี้รถเข็นสวนทางกันได้ ทางเดินไม่ควรมีทางขั้นเกินร้อยละ 5 และควรเป็นพื้นระดับเดียวกันตลอดโดยไม่มีบันไดคั่น พื้นทางเดินที่เป็นกรวดหรือหินไม่อาจปลอดภัยต่อคนพิการสำหรับคนที่มีสายตาเลือนราง สีและลวดลายของทางเดินควรเป็นแบบง่าย ๆ เพื่อไม่ให้เกิดความสับสน ควรมีสัญลักษณ์ทางตรงทางเดินที่ไม่สะท้อนแสงตลอดแนวทางเดินซึ่งกว้างไม่ต่ำกว่า 0.610 เมตร ควรใช้วัสดุที่มีพื้นผิวแตกต่างกันตรงทางแยก จะช่วยคนที่มีสายตาเลือนรางได้ดีขึ้น และหากทางเดินมาปะจบกันเป็นรูปตัวที ให้ทำทางลาดจากทั้ง 3 ทิศทาง
5. ทางข้าม ต้องมีทางลาดจากทางเดินสู่ถนน ในบริเวณทางข้ามไม่ควร มีท่อน้ำตรงทางเดินและทางข้าม หากจำเป็นต้องมีควรมีสัญลักษณ์เตือนที่เห็นได้ชัดเจนตรงขอบทางลาด ควรมีพื้นผิวและสีที่แตกต่างออกไป อาจไม่ต้องใช้สีทา แต่ใช้วัสดุที่แตกต่างกันออกไป เช่น ใช้หินแกรนิตสีเทาอ่อนตรงขอบทางลาดบนถนนแอสฟัลต์สีดำ เป็นต้น
6. ลานจอดรถ ควรมีที่จอดรถให้ใกล้กับตัวอาคารมากที่สุดและควรทำเครื่องหมายสากลที่บอกให้นักเรียนพิการหรือนักเรียนที่มีความต้องการพิเศษทราบว่าเขาสามารถใช้สถานที่นั้นได้ โดยเฉพาะคนที่ต้องใช้รถเข็น ช่วงจอดรถสำหรับแต่ละคันควรมีความกว้าง 3.660 เมตร ( 12 ฟุต) เพื่อให้คนพิการที่ใช้เก้าอี้รถเข็นขึ้นผ่านได้
7. เกาะกลาง ใช้เกณฑ์เดียวกับทางเดิน
8. ต้นไม้ หลีกเลี่ยงการปลูกต้นไม้ที่ให้ผลหรือเมล็ดที่มีหนามซึ่งอาจจะร่วง หรือตกลงพื้น หรือปลูกต้นไม้ที่มีรากโผล่เหนือพื้นดินใกล้ทางเดิน ควรปลูกต้นไม้ห่างจาก ทางเดินอย่างน้อย 2.140 เมตร (7 ฟุต) และมีรั้ว อีสู ซีเมนต์ ล้อมรอบบริเวณต้นไม้สูงพอที่จะป้องกันไม่ให้คนพิการตกลงไปในหลุมปลูกต้นไม้

9. ร่องน้ำ ไม่ควรมีร่องน้ำบนทางเดิน หากจำเป็นต้องมีช่องตระแกรงปิดร่องน้ำ ช่องตระแกรงไม่ควรเกิน 1.30 ซม. เพื่อป้องกันไม่ให้ปลายไม้เท้า ไม้ค้ำยันหรือล้อรถเข็นตกลงไปใน ช่องตระแกรง

### เกณฑ์มาตรฐานการจัดสภาพแวดล้อมภายในอาคาร มีดังนี้

1. ประตู ประตูทั้งหมดควรเปิดได้ง่าย และหากประตูเป็นแบบเปิดเอง ก็ควรเปิดอย่างช้า ๆ เพื่อให้เวลาแก่คนพิการได้ผ่านช่องประตูเข้ามาประตูควรเปิดกว้างอย่างน้อย 0.815 เมตร และควรเปิดอ้าได้ ประตูสองบานไม่เหมาะสำหรับคนที่มีความบกพร่องทางร่างกายหากจำเป็นต้องมีก็ควรเปิดได้ง่าย ประตูแต่ละบานควรกว้างอย่างน้อย 0.815 เมตร นอกจากนี้ ควรมีวัสดุพวยกทางทาบด้านล่างของประตูสูงขึ้นมาจากพื้น 0.460 เมตร เพื่อสามารถใช้ไม้ค้ำยัน ไม้เท้า เครื่องช่วยเดินหรือส่วนใดส่วนหนึ่งของเก้าอี้รถเข็นดันได้ ที่ตั้งประตูควรเป็น ท่อนยาวตามแนวตั้ง แทนที่จะเป็นลูกบิดทรงกลมเล็ก ๆ เพื่อช่วยให้คนพิการที่ต้องใช้เก้าอี้รถเข็นเปิดประตูได้ในระดับต่างกัน และควรมีสื่อแตกต่างจากส่วนอื่นของประตู เพื่อคนที่มีสายตาเลือนรางเห็น ได้ง่าย หากเป็น ประตูกระจกควรมีเครื่องหมายบอกไว้ เช่น ใช้สีที่ติดกับสีของประตู เพื่อช่วยให้คนที่มีสายตาเลือนรางมองเห็นได้ชัดเจนขึ้น ไม่ควรมีธรณีประตู หากจำเป็นต้องมีไม่ควรสูงเกิน 0.635 ซม. เพราะคนพิการที่ใช้เก้าอี้รถเข็นไม่สามารถเข็นเข้าออกได้หากสูงกว่านี้ และควรมีสัญลักษณ์เตือนว่าเป็นธรณีประตู

2. ทางลาด (ทั้งภายในและภายนอกอาคาร) พื้นของทางลาดควรทำด้วยวัสดุที่ไม่ลื่น เช่น ซีเมนต์ ความชันสูงสุดควรเป็น 1:12 กว้างอย่างน้อย 0.815 เมตร ที่จับควรมีความยาวตลอดทางลาดทั้งด้านบนและด้านล่าง ออกไปอีกไม่น้อยกว่า 0.300 เมตร และปลายจับราวทั้ง 2 ด้าน ควรงอเข้าหรือลง บริเวณด้านล่างของทางลาด ควรมีพื้นที่ระดับเดียวกัน ต่อไปอีก 1.800 เมตร และด้านบน 1.220 เมตร ถ้าทางลาดยาวมากควรมีพื้นที่ระดับเดียวกันคั่นทุก 9.145 เมตร หรือเมื่อเป็นทางเลี้ยวก็ต้องเป็นพื้นที่มีระดับเดียวกัน ทั้งนี้เพื่อความปลอดภัย และเพื่อให้คนพิการได้หยุดพัก ความยาวของพื้นที่คั่นอย่างน้อย 1.220 เมตร ความกว้างเท่ากับทางลาดสำหรับคนพิการ ที่จะต้องใช้รถเข็นความชันควรเป็น 1: 20

3. บันได หากสามารถเลี่ยงได้ไม่ควรมีบันได สำหรับคนพิการที่สามารถใช้บันไดได้ ชั้นบันไดควรมีสัญลักษณ์ และส่วนยื่นของพื้นชั้นบันได แต่ละชั้นไม่ควรเกิน 0.040 เมตร (3 3/5 นิ้ว) บันไดแต่ละชั้นควรสูงไม่เกิน 0.190 เมตร (7 1/2 นิ้ว) ถ้าเป็นบันไดที่อยู่ภายในอาคาร และไม่เกิน 0.165 เมตร (6 1/2 นิ้ว) ถ้าเป็นบันไดภายนอกอาคาร แต่ถ้าหากน้อยกว่า 0.105 เมตร (4 นิ้ว) ก็จะเป็นอันตรายได้ ชั้นบันไดในอาคารควรกว้างอย่างน้อย 0.255 เมตร (10 นิ้ว) และ

ภายนอกอาคารควรกว้างอย่างน้อย 0.280 เมตร ( 11 นิ้ว) ความสูง ของบันไดไม่ควรเกิน 2.40 เมตร (8 ฟุต) ควรมีสัญลักษณ์เตือนที่สัมผัสได้ เพื่อบอกให้ทราบว่าทางข้างหน้าจะเป็น บันได ลงไปสู่ชั้นล่าง ควรมีราวจับทั้งสองข้างของบันได (ใช้มาตรฐานเดียวกันกับราวจับตรงทางลาด) นอกจากนี้ราวจับควรสูงกว่าชั้นบันไดประมาณ 0.815 เมตร (2 ฟุต 8 นิ้ว ถึง 0.915 เมตร 3 ฟุต) และหากมีเด็กจำนวนมากที่ต้องใช้บันได ควรมีราวจับอีกอันที่สูงจากชั้นบันได 0.610 เมตร (24 นิ้ว)

4. ทางเดินสาธารณะภายในตัวอาคาร ควรมีราวจับอย่างน้อย 1 ด้าน และ 2 ระดับคือ สูงจากพื้น 0.660 เมตร (26 นิ้ว) และ 0.815 เมตร (32 นิ้ว) เส้นผ่านศูนย์กลางของราวจับ ไม่ควรเกิน 0.040 เมตร (1 ½ นิ้ว) และสามารถจับได้สะดวกควรห่างจากฝาผนังประมาณ 0.040 เมตร (1 ½ นิ้ว) ทางเดินควรกว้าง 2.430 เมตร (8-12 ฟุต) และไม่ควรมีสิ่งกีดขวาง

5. พื้น ควรเป็นพื้นเรียบแต่ไม่ลื่น ทำด้วยวัสดุที่ไม่กะเทาะหรือหลุดง่าย พื้นที่ดีที่สุดควรเป็นพื้นยาง ไม่ควรใช้วัสดุที่เป็นมันและสะท้อนแสง และหากพื้นบริเวณใด เป็นอันตรายต่อ คน ที่มีความบกพร่องทางการเห็นก็ควรมีสัญลักษณ์ เตือนบอกที่สามารถสัมผัสได้

6. แสงสว่าง แสงสว่างที่ใช้สำหรับคนทั่วไปเพียงพอแล้วสำหรับคนพิการทั่วไป แต่ สำหรับผู้ที่มีสายตาเลือนราง ต้องใช้ไฟฟ้าที่มีแสงสว่างมากกว่าปกติ ควรใช้วัสดุที่พื้นผิวมี คุณสมบัติในการขจัดแสงสะท้อน ส่งแสงเข้าตาหรือเงา และควรใช้แสงสว่าง บอกตำแหน่งบันได ราวจับทางแยก นอกจากนี้ควรหลีกเลี่ยงการใช้ไฟกระพริบ

7. ห้องน้ำ ควรกว้างอย่างน้อย 1.525 เมตร (5 ฟุต) และลึก 1.525 เมตร 5 ฟุต ควรมีราวจับตรงด้านข้างและด้านหลังของโถส้วม ซึ่งทำด้วยท่อเหล็กยาวประมาณอย่างน้อย 0.610 เมตร (2ฟุต) มีเส้นผ่านศูนย์กลาง 0.032-0.038 เมตร (1 ¼ – 1 ½ นิ้ว) เพราะคนพิการ จะทิ้งน้ำหนักลงมาบนราวจับมากเวลาใช้ส้วม ราวจับด้านหลังโถส้วม ควรสูงจากที่นั่งโถส้วม ประมาณ 0.280 เมตร (11 นิ้ว) สำหรับราวจับด้านข้างให้ติดมุม 50 องศา กับพื้น ที่กดตรงโถส้วม ควรติดกับฝาผนังห้องน้ำ เพราะคนพิการที่ใช้เก้าอี้รถเข็นสามารถกดได้ง่าย ที่นั่งโถส้วมควรสูง จากพื้น 0.255 เมตร (10 นิ้ว) สำหรับห้องน้ำผู้ชาย ที่ปัสสาวะไม่ควรสูงเกิน 0.485 เมตร (19 นิ้ว) จากพื้น อ่างล้างมือควรสูงจากพื้น 0.610 เมตร (2 ฟุต) กระจกควรสูงจากระดับพื้น 0.915 เมตร (3 ฟุต) ถ้าจำเป็นควรติดกระจกสองระดับ กระดาษเช็ดมือและสบู่ควรวางในที่ต่ำพอที่คนพิการ ใช้เก้าอี้รถเข็นเอื้อมมือถึง มีการถ่ายเทอากาศอย่างเพียงพอมีแสงสว่างอย่างน้อย 30 แสงเทียน ก้อนน้ำควรมีสีชัดเจน หรือตัวอักษรนูนขึ้นมาให้สัมผัสได้ ในห้องน้ำที่สำคัญคือ ประตูห้องน้ำควร กว้าง 0.815 เมตร (32 นิ้ว) ควรเปิดออกด้านนอกและที่ล็อกประตูควรเปิดออกได้จากภายนอกใน

กรณีเกิดเหตุการณ์ฉุกเฉิน พื้นห้องน้ำควรเป็นระดับเดียวกันหมด และถ้ามีแต่ที่นั่งแบบนั่งยอง ๆ ก็อาจดัดแปลงทำเป็นที่นั่งสูงขึ้นและเลื่อนเข้าไปคร่อมเมื่อใช้

8. โทศัพท์ ควรติดตั้งให้ต่ำสำหรับคนพิการที่ใช้เก้าอี้รถเข็นเอื้อมมือไปหยิบหูฟัง และหมุนหมายเลขโทศัพท์ที่ได้ โทศัพท์สูงจากพื้นประมาณ 1.625 เมตร (64 นิ้ว) หากเป็นโทศัพท์สาธารณะควรติดตั้งตรงฝาผนังและหากเป็นตู้ก็ไม่ควรมีประตูและไม่ยกพื้นซึ่งทำให้คนพิการที่นั่งเก้าอี้รถเข็น เข็นเข้าไม่ได้ ควรใช้แสงสว่างอย่างน้อย 50 แรงเทียนส่องตรงที่หมุนและที่บอกวิธีใช้ และควรมีตัวเลขนูนเหนืออักษรเบรลล์กำกับตรงที่หมุนหรือกดตัวเลข

9. สวิตช์ไฟและปุ่มต่างๆ ควรให้ต่ำพอที่คนพิการที่ใช้เก้าอี้รถเข็นเอื้อมเปิดได้มีอักษรเบรลล์กำกับสำหรับคนที่มีความบกพร่องทางการเห็น

10. ระบบเตือนภัย ควรเป็นระบบที่ทั้งได้ยินและมองเห็นเสียงดังควรพอ ที่คนหูตึงได้ยิน และระบบเตือนภัยที่มองเห็น ควรจัดเป็นแสงกระพริบน้อยกว่า 5 ครั้งต่อวินาทีที่มีประตูทางออกฉุกเฉินจัดไว้ให้คนที่มีความบกพร่องทางการเห็นสามารถสัมผัสและทราบได้ว่าเป็นประตูทางออกฉุกเฉิน

11. ลิฟต์ หากคนพิการอาศัยอยู่ในอาคารที่มีสองชั้นขึ้นไป ควรมีลิฟต์ ขนาด 2.325 เมตร 25 ตารางฟุต ปุ่มกดควรอยู่ต่ำพอที่คนพิการที่นั่งเก้าอี้รถเข็นสามารถกดได้ คืออยู่สูงจากพื้นไม่เกิน 1.220 เมตร (4 ฟุต) ประตูลิฟต์ควรเปิดกว้างได้อย่างน้อย 0.815 เมตร (2 ฟุต 8 นิ้ว) และเปิดนาน 3-4 นาที ควรมีราวจับทั้งสามด้านภายในลิฟต์ สูงจากพื้นประมาณ 0.915 เมตร (3ฟุต) ปุ่มกดภายในลิฟต์ ควรอยู่สูงจากพื้นไม่เกิน 1,500 เมตร และอยู่ห่างจากกฝาประตู 0.510 เมตร ควรมีอักษรเบรลล์กำกับที่ปุ่มกด และมีเสียงบอกวาลิฟต์ขึ้น หนึ่งครั้ง หรือ ลิฟต์ลงสองครั้ง และลูกศรบอกว่าขึ้นหรือลง ควรมีแสงที่เห็นได้ชัดเจนเมื่อกดควรมีเสียงบอกวาลิฟต์ขึ้นหรือลงชั้นไหน และควรมีแสงสว่างอย่างน้อย 5 แรงเทียน

2. บุคคลสำคัญที่เกี่ยวข้องในสภาพแวดล้อม (Signification Other) ได้แก่ พ่อ แม่ ผู้ปกครอง ครู และบุคลากรอื่นในโรงเรียน โดยผู้บริหารสถานศึกษาแกนนำจัดการเรียนร่วมจะผู้ที่มีบทบาทสำคัญยิ่งในโรงเรียนที่จะเป็นผู้นำและสร้างบรรยากาศของการยอมรับนักเรียนพิการหรือนักเรียนที่มีความต้องการพิเศษโดยผู้บริหารเป็นผู้นำในการดำเนินงานดังต่อไปนี้

2.1 จัดประชุมผู้ปกครองที่เกี่ยวข้องกับโรงเรียน เพื่อแจ้งให้ทราบว่าโรงเรียนมีโครงการโรงเรียนแกนนำจัดการเรียนร่วมและจะต้องมีการดำเนินงานอย่างไรบ้าง

2.2 เป็นผู้นำสร้างบรรยากาศของการยอมรับนักเรียนพิการเรียนร่วมในโรงเรียนให้ครูและบุคลากรทุกคน แม่ค้า รวมทั้ง นักการ ยาม และคนขับรถรับผู้และร่วมมือกันดูแลช่วยเหลือเด็กพิการอย่างถูกวิธี

2.3 จัดให้มีคณะกรรมการจัดการเรียนร่วมประจำโรงเรียนซึ่งประกอบด้วยด้วยผู้บริหาร นักวิชาชีพ ครู พ่อ แม่ ผู้ปกครอง และบุคคลภายนอกจากชุมชน ร่วมกันกำหนดนโยบาย แนวทาง ดำเนินงาน การจัดสรรงบประมาณ การกำหนดบทบาทและหน้าที่ของบุคลากรทุกคน และผู้ที่เกี่ยวข้องในโรงเรียน

2.4 ประชาสัมพันธ์โครงการให้นักเรียนทุกคนและชุมชนทราบเพื่อเกิดความร่วมมือกันในการทำงานเป็นคณะและชุมชนมีส่วนร่วม

### **ด้านกิจกรรมการเรียนการสอน (A : Activities)**

กิจกรรมการเรียนการสอน หมายถึง กระบวนการทั้งหมดเกี่ยวกับการเรียนการสอนทั้งภายในและภายนอกห้องเรียนและโรงเรียน หมายถึง การบริหารและการใช้หลักสูตรเฉพาะสำหรับนักเรียนพิการระดับมากหรือรุนแรง(Severe) หลักสูตรทั่วไปแต่ปรับบางวิชา หรือหลักสูตรเพิ่มเติม เช่น นักเรียนที่มีความบกพร่องทางการเห็นจัดให้มีการเรียนรู้ในเรื่องการทำควมคุ้นเคยกับสภาพแวดล้อมและการเคลื่อนไหว อักษรเบรลล์ ส่วนเด็กที่มีความบกพร่องทางการได้ยินจัดให้เรียนภาษามือ นักเรียนที่มีความบกพร่องทางสติปัญญาจัดให้เรียนรู้ทักษะชีวิตประจำวัน การดูแลสุขลักษณะของตนเอง เช่น การสระผม นอกจากนี้ กิจกรรมการเรียนการสอนยังหมายรวมถึง การจัดทำแผนการจัดการศึกษาเฉพาะบุคคล (Individualized Education Program : IEP ) และการจัดทำแผนการสอนเฉพาะบุคคล (Individual Implementation Plan : IIP) การตรวจสอบทางการศึกษา การใช้เทคนิคการสอนพิเศษ เช่น การวิเคราะห์งาน(Task Analysis) การใช้ระบบเพื่อนช่วยเพื่อน การเรียนแบบร่วมมือ (Cooperative Learning) การสอนเสริมและการจัดการกับพฤติกรรมที่ไม่เหมาะสมในชั้นเรียน เป็นต้น

กิจกรรมการเรียนการสอนกิจกรรมภายในกิจกรรมภายนอกห้องเรียนเป็นส่วนหนึ่งของการจัดการเรียนการสอนในโรงเรียนที่จะช่วยให้นักเรียนทั่วไปและนักเรียนพิการหรือมีความบกพร่องได้พัฒนาทางด้านร่างกายจิตอารมณ์สังคมซึ่งประกอบด้วย

#### **1. การบริหารการจัดการหลักสูตรแบ่งออกเป็น**

1.1 การปรับปรุงหลักสูตรทั่วไป คือปรับหลักสูตรที่ใช้กับนักเรียนทั่วไปมาใช้กับบุคคลออทิสติกให้เหมาะสมและให้สอดคล้องกับความต้องการจำเป็นพิเศษของแต่ละบุคคล

1.2 การจัดทำหลักสูตรเฉพาะ คือหลักสูตรที่เป็นแนวทางการศึกษาตั้งแต่ระดับอนุบาลจนถึงมัธยมปลาย (หลักสูตรสำหรับหรือหลักสูตรคู่ขนาน) ซึ่งถือเป็นหลักสูตรเฉพาะบุคคล

โดยพิจารณาจากระดับความพิการจากแผนการจัดการศึกษาเฉพาะบุคคลของนักเรียนโรงเรียนอาจประยุกต์ตามกลุ่มวิชาการสำหรับบุคคลออทิสติกไม่สามารถเรียนรู้ได้ตามหลักสูตรทั่วไป จึงจำเป็นต้องจัดทำหลักสูตรขึ้นมาใหม่ เช่น บุคคลออทิสติกจะต้องมีหลักสูตรเฉพาะซึ่งไม่ใช่หลักสูตรตัดต่อหรือหลักสูตรในระดับประถมศึกษาไปจนถึงมัธยมศึกษาสัดส่วนในชั้นประถมศึกษา ของเด็กที่มีความบกพร่องทางสติปัญญาทักษะพื้นฐานเช่น การอ่าน การเขียน เลขคณิต ความเข้าใจในภาษาระดับสูงขึ้นไปและเมื่ออยู่ช่วงมัธยมศึกษาตอนปลายจะค่อย ๆ ลดลงแต่ถ้าเป็นเรื่อง ทักษะการดำเนินชีวิต ทักษะการเตรียมความพร้อมในด้านอาชีพ จะต่ำในช่วงแรก ๆ แล้วจะค่อย ๆ เพิ่มมากขึ้นโดยการจัดชั้นเรียนพิเศษในโรงเรียนทั่วไปให้มีลักษณะเป็นคูขนานไปกับระดับชั้นเรียน เพื่อให้ให้นักเรียนทั่วไปเรียนอยู่

## 2. แผนการจัดการศึกษาเฉพาะบุคคล (Individualized Education Program : IEP)

เป็นแผนการจัดการศึกษาที่สอดคล้องกับความต้องการจำเป็นพิเศษของนักเรียนพิการหรือมีความบกพร่องซึ่งมีรายละเอียดเกี่ยวกับสิ่งอำนวยความสะดวก สื่อ บริการความช่วยเหลืออื่นใดทางการศึกษา ที่นักเรียนพิเศษหรือที่มีความบกพร่องทางการเรียนรู้ เรียกชื่อย่อว่า IEP กระทรวงศึกษาธิการได้ออกกฎกระทรวงกำหนด หลักเกณฑ์และวิธีการให้คนพิการมีสิทธิได้รับ สิ่งอำนวยความสะดวก สื่อบริการและความช่วยเหลืออื่นใดทางการศึกษา ซึ่งสถานศึกษาจะต้องจัดทำ IEP ให้กับนักเรียนพิเศษหรือที่มีความบกพร่องเป็นเฉพาะบุคคล โดยตรวจสอบเพื่อป้องกันจุดเด่นและจุดด้อยของนักเรียนที่มีความต้องการพิเศษนอกจากนี้กระทรวงศึกษาธิการยังได้ออกกฎกระทรวงกำหนดหลักเกณฑ์และวิธีการการจัดสรรงบประมาณทางการศึกษาสำหรับคนพิการ พุทธศักราช 2545 โดยมีการจัดสรรงบประมาณแต่ละปีเป็นเงินอุดหนุนสำหรับคนพิการ ในอัตราที่มากกว่าแต่ไม่เกิน 5 เท่าของเงินอุดหนุนด้านสื่อและอุปกรณ์การศึกษาที่จัดสรรให้แก่เด็กเรียนทั่วไป ต่อคน

วัตถุประสงค์ในการใช้ IEP มีอยู่ 2 ประการ คือ

1. เป็นแผนการจัดการศึกษาที่เขียนเป็นลายลักษณ์อักษร สำหรับคนใดคนหนึ่ง โดยเฉพาะ IEP หรือประชุมเด็กเฉพาะกรณี เกี่ยวกับเด็กใน IEP จะมีข้อมูลในการจัดการเด็กเข้ารับบริการการศึกษาและบริการที่เกี่ยวข้อง

2. เป็นเครื่องมือในการจัดการเกี่ยวกับกระบวนการในการตรวจสอบและกระบวนการสอนทั้งหมด ฉะนั้น IEP ในแง่ที่เป็นส่วนสำคัญของกระบวนการตรวจสอบและกระบวนการสอนจะมีส่วนเกี่ยวกับการประเมินผลและวิธีการสอน

เหตุผลในการจัดทำ IEP มีอยู่ 3 ประการ คือ



1. เพื่อให้สอดคล้องกับกฎกระทรวงกำหนดหลักเกณฑ์และวิธีการให้คนพิการมีสิทธิได้รับสิ่งอำนวยความสะดวก สื่อบริการและความช่วยเหลืออื่นในการศึกษาและกฎกระทรวงกำหนดหลักเกณฑ์และวิธีการจัดสรรงบประมาณทางการศึกษาสำหรับคนพิการ พุทธศักราช 2545 มาตรา 10 วรรค 3 ในพระราชบัญญัติการศึกษาแห่งชาติ 2542 และฉบับปรับปรุง พุทธศักราช 2545 ซึ่งกำหนดให้มี สิ่งอำนวยความสะดวก สื่อบริการ และสิทธิในการรับบริการช่วยเหลือตามความต้องการจำเป็นพิเศษ

2. เพื่อประกันความเหมาะสมในการจัดการศึกษาให้กับเด็กพิการหรือผู้ที่มีความบกพร่องตามความต้องการพิเศษทางการเรียนรู้ของเด็กแต่ละบุคคล

3. เพื่อประกันว่าได้มีการจัดบริการทางการศึกษาต่างๆตามที่ระบุไว้จริงเพื่อเป็นแนวทางในการดำเนินการควบคุมและการติดตามผลการบริหาร

3. แผนการสอนเฉพาะบุคคล (Individual Implementation Plan: IIP) เป็นแผนการสอนที่จัดทำขึ้นเฉพาะเจาะจง สำหรับนักเรียนพิการหรือที่มีความบกพร่องคนนั้นในวิชาหรือที่เป็นทักษะที่เป็นจุดอ่อนแผนการสอนเฉพาะบุคคลนี้จัดทำเพื่อช่วยให้นักเรียนบรรลุวัตถุประสงค์และเป้าหมายที่ระบุไว้ใน IEP

4. การตรวจสอบทางการศึกษา (Education Assessment) หมายถึงกระบวนการที่ใช้วิธีการต่าง หลายวิธีในการรวบรวมข้อมูลทั้งหมดที่เกี่ยวกับนักเรียน โดยมีวัตถุประสงค์ในการที่จะกำหนดปัญหาและหาข้อเท็จจริงคือ ด้านวิชาการพฤติกรรมและร่างกายรวมทั้งตัดสินใจเกี่ยวกับนักเรียนในเรื่องการส่งต่อ การคัดแยกการกำหนดประเภทเด็กที่มีความต้องการพิเศษการวางแผนการสอนและความประเมินความก้าวหน้าของนักเรียน

5. เทคนิคการสอน เทคนิคการสอนที่ควรนำมาใช้กับนักเรียนพิการหรือที่มีความบกพร่องเป็นพิเศษ มีดังนี้

5.1 การวิเคราะห์งาน (Task Analysis) เป็นเครื่องมือสอนอย่างคือเป็นเทคนิคการสอนและเป็นเครื่องมือในการตรวจสอบ หรือประเมินเด็กว่ามีทักษะในเรื่องนั้น ๆ แล้วหรือไม่การวิเคราะห์งานสามารถใช้ได้หลายกรณีโดยคนทั่วไปหลายคนเข้าใจผิดว่าการวิเคราะห์งานใช้สอนเฉพาะทักษะการดำรงชีวิตหรืองานฝีมือ เช่น การสานนกกด้วยไบลานเท่านั้น แต่ความเป็นจริงสามารถนำเทคนิคการวิเคราะห์งานไปใช้ในด้านการได้ด้วย ในวิชาคณิตศาสตร์หากต้องการสอนทักษะใหม่ต้องมีการประเมินพื้นฐานความรู้เดิมของเด็กก่อนที่จะเริ่มสอนทักษะใหม่อยกตัวอย่างเช่น การสอนบวกเลข ซึ่งคือการบวกรวมกัน  $1+1=2$  ต้องมีทักษะเบื้องต้นที่เด็กควรจะต้องรู้ก่อนที่จะมาถึงทักษะตรงนี้ ในการวิเคราะห์งานจะช่วยให้ครูตรวจสอบได้ว่าเด็กจะต้องมี

วิชาพื้นฐานความรู้ก่อนมาเรียนเนื้อหานี้ ดังนั้นการบวกเลขเด็กจะต้องรู้จักตัวเลข 0-9 และรู้ความหมายของค่าของตัวเลขแต่ละตัว หากไม่รู้ค่าของจำนวนตัวเลขเด็กจะบวกเลขไม่ได้ นอกจากนี้เด็กต้องรู้จักและเข้าใจค่าประจำหลักในการสอนหลักเดี่ยวของครูอาจมาประสบปัญหาอะไร เช่น  $1+1=2$  แต่เมื่อเลขเป็น 2 หลัก เด็กต้องรู้จัก หลักสิบ หลักร้อย หลักพัน จึงบวกเลขเพิ่มเติมขึ้นไปได้ทุกอย่างมีกระบวนการของการใช้ทักษะการวิเคราะห์งาน มาเป็นเทคนิคการสอนเพื่อให้ครูตรวจสอบและประเมินค่าว่าเด็กมีพื้นฐานเพียงพอแล้วหรือไม่ ดังนั้น เวลาสอนเด็กพิเศษหรือที่มีความต้องการพิเศษเด็กอยู่ชั้นประถมศึกษาปีที่ 2 แต่มีความรู้พื้นฐานในวิชาเลขไม่ถึงระดับชั้นอนุบาล 3 ยังไม่รู้ค่าของตัวเลข การที่ครูจะมาสอนเนื้อหาวิชาคณิตศาสตร์ในระดับชั้นประถมศึกษาปีที่ 2 จึงเป็นไปได้ไม่ได้ สิ่งที่คุณทำได้คือพิจารณาว่าเด็กมีความรู้พื้นฐานอยู่ในระดับใดแล้วเริ่มต้นขึ้นมาจากระดับนั้นเรื่อย ๆ

5.2 การสอนโดยเพื่อนช่วยสอน (Peer Tutoring) หมายถึง วิธีการสอนเพื่อให้นักเรียนช่วยสอนให้เพื่อนเพื่อเกิดการเรียนรู้ต่างๆ แบบตัวต่อตัว หรือ 1: 1 โดยเพื่อนช่วยสอนอาจเป็นนักเรียนชั้นสูงกว่าหรือนักเรียนชั้นเดียวกันอายุเท่ากันแต่มีความสามารถสูงกว่ามาช่วยสอน

5.3 ระบบเพื่อนช่วยเพื่อน (Buddy System) ในการจัดการเรียนการสอนโดยเพื่อนช่วยเพื่อนในด้านวิชาการยังต้องอาศัยความร่วมมือของเพื่อนทุกคน ในการส่งเสริมกำลังใจและช่วยเหลืออำนวยความสะดวกสำหรับนักเรียนที่มีความต้องการพิเศษ เช่น นำทางไปห้องเรียน ห้องน้ำ และโรงอาหาร อ่านหนังสือบนกระดานหรือแผ่นใสสื่อสารกับผู้อื่น เขียนตัวอักษรปกติให้เห็น อาจกล่าวได้ว่า ระบบเพื่อนช่วยเพื่อน เป็นการฝึกทักษะทางสังคมระหว่างนักเรียนที่มีความต้องการพิเศษและนักเรียนทั่วไปการจัดการเรียนการสอนระหว่างเพื่อนช่วยเพื่อนจะทำให้นักเรียนเกิดความสัมพันธ์อันดีต่อกันนักเรียนทั่วไปได้เรียนรู้การช่วยเหลือนักเรียนที่มีความต้องการพิเศษ ที่ถูกต้องและเหมาะสม ในขณะที่เดียวกันนักเรียนที่มีความต้องการพิเศษได้เรียนรู้วิธีการปฏิบัติต่อเพื่อนที่ให้ความช่วยเหลือหรืออำนวยความสะดวกแก่ตนเองอย่างถูกวิธี อย่างไรก็ตามครูผู้จัดการเรียนการสอนระบบเพื่อนช่วยเพื่อน พึงระมัดระวังปัญหาบางประการ ที่อาจจะเกิดขึ้นได้ ตัวอย่างเช่น นักเรียนที่มีความต้องการพิเศษรอคอยเวลาที่จะมีผู้ช่วยเหลือตลอดเวลา ส่วนนักเรียนที่ปฏิบัติหน้าที่อาจทุ่มเทเวลาในการช่วยเหลือและอำนวยความสะดวกให้เพื่อนมากเกินไปในทางตรงกันข้ามนั้น นักเรียนผู้นั้นอาจเกิดความสุขสำราญและมีทัศนคติที่ไม่ดีต่อเพื่อนได้ ในบางกรณีที่นักเรียนผู้ปฏิบัติหน้าที่เพื่อนช่วยเพื่อนต้องการช่วยเหลือและอำนวยความสะดวกให้เพื่อนอย่างเต็มที่และเกิดความรู้สึกว่าหากทำงานร่วมกับผู้อื่นจึงทำกิจกรรมต่าง ๆ แทนเพื่อน เกือบแทบทุกกิจกรรมอาจส่งผลให้นักเรียนที่มีความต้องการพิเศษรู้สึกว่าตนเองไม่ได้ทำอะไรและรู้สึกว่าตนเอง

ด้อยค่าไปในที่สุด ดังนั้น ครูผู้จัดการเรียนการสอนระบบเพื่อนช่วยเพื่อนจึงควรให้ความรู้ในการช่วยเหลือเพื่อนแก่นักเรียนที่ปฏิบัติหน้าที่ให้ความช่วยเหลือเพื่อนให้เข้าใจก่อน หากว่าเกิดปัญหาใดๆ ครูควรให้ความช่วยเหลือและคอยแนะนำเพื่อให้การจัดการเรียนการสอนระหว่างดังกล่าวเกิดประสิทธิภาพและประสิทธิผล

6. การรายงานความก้าวหน้าของนักเรียน การรายงานความก้าวหน้าของนักเรียนในปัจจุบันใช้วิธีการทบทวนและปรับ IEP รวมทั้งมีการรายงานความก้าวหน้าของนักเรียนโดยการสรุปจาก IIP ที่ใช้สอนเด็กในแต่ละกลุ่มสาระการเรียนรู้ทักษะและกิจกรรมต่าง ๆ ซึ่งจะมีการระบุว่าจะมีการประเมินโดยวิธีการใดและใช้เกณฑ์อะไร โดยนำเสนอในรูปแบบของกราฟแท่ง กราฟเส้น ประกอบการบรรยายหรือคิดคะแนนและเกรดในชั้นประถมศึกษาครูทั่วไปและครูศึกษาพิเศษ ที่ร่วมกันสอนนักเรียนพิการหรือนักเรียนที่มีความบกพร่องเรียนร่วมอาจแยกการประเมินผลนักเรียนกล่าวคือ ครูแต่ละคนประเมินผลและให้เกรดนักเรียนเฉพาะส่วนของตนเอง พร้อมทั้งมีรายละเอียดเกี่ยวกับการพัฒนาของนักเรียนที่มีความต้องการพิเศษประกอบด้วยแล้วจึงนำผลประเมินของครูแต่ละคนมาตัดสินใจร่วมกันวิธีนี้ จะทำให้ผลการเรียนของนักเรียนที่มีความต้องการพิเศษหรือนักเรียนพิการเป็นที่ยอมรับของทุกฝ่ายรวมทั้งพ่อแม่ของตัวนักเรียนด้วย

7. การจัดการกิจกรรมการสอนนอกห้องเรียนและชุมชน นอกจากการจัดการเรียนการสอนที่ครูจัดในชั้นเรียนและภายในห้องเรียนแล้วยังมีกิจกรรมนอกโรงเรียนซึ่งทางโรงเรียนควร มีการจัดการเกี่ยวกับเรื่องความปลอดภัย ยานพาหนะ อื่น ๆ เพื่อให้การร่วมกิจกรรมนอกสถานที่ของนักเรียนที่มีความต้องการพิเศษเป็นไปอย่างมีประสิทธิภาพ ลักษณะกิจกรรมนอกห้องเรียน เช่นในวิชาพลศึกษาจัดให้นักเรียนที่มีความต้องการพิเศษได้ร่วมกิจกรรมกับนักเรียนทั่วไปในสนามเด็กเล่น กิจกรรมห้องสมุดให้มีการปรับปรุงห้องสมุดโรงเรียนโดยมีเทคโนโลยีสารสนเทศเข้ามาให้เกิดประโยชน์เพื่อให้นักเรียนที่มีความต้องการพิเศษเข้าถึงซึ่งข้อมูลข่าวสาร

#### 8. การประกันคุณภาพ

8.1 โรงเรียนควรจัดตั้งคณะกรรมการการประกันคุณภาพการจัดการเรียนร่วมขึ้นมา โดยที่คณะกรรมการการประกันคุณภาพ ควรมีขั้นตอนการทำงานดังนี้

8.1.1 ประชุมเพื่อแถลงนโยบายกับผู้บริหาร ครู บุคลากรอื่นในโรงเรียนและ ผู้ปกครอง

8.1.2 จัดทำป้ายนิเทศ แผ่นพับเพื่อให้ผู้เกี่ยวข้องได้รับทราบนโยบาย

8.1.3 ประชุมปรึกษาหารือเกี่ยวกับองค์ประกอบหรือตัวบ่งชี้ และเกณฑ์ในการประกันคุณภาพ

#### 8.1.4 กำหนดกิจกรรมการประกันคุณภาพการจัดการเรียนร่วม

- 1) การจัดอบรมบุคลากรในโรงเรียนให้มีความรู้เกี่ยวกับการจัดการเรียนร่วม
  - ประชุมเพื่อแถลงนโยบายกับผู้บริหาร ครูบุคลากร  
อื่นในโรงเรียนและผู้ปกครอง
  - จัดทำป้ายนิเทศ แผ่นพับเพื่อให้ผู้เกี่ยวข้องได้รับทราบนโยบาย
  - ประชุมปรึกษาหารือเกี่ยวกับองค์ประกอบหรือตัวบ่งชี้ และเกณฑ์ใน  
การประกันคุณภาพ
  - กำหนดกิจกรรมการประกันคุณภาพการจัดการเรียนร่วม
- 2) การจัดอบรมบุคลากรในโรงเรียนเพื่อให้มีความรู้เกี่ยวกับการจัดการ  
เรียนการสอนเด็กที่มีความต้องการพิเศษ
  - จัดอบรมวิชาการเกี่ยวกับการศึกษาพิเศษ
  - จัดห้องสอนเสริม
  - จัดประชุมครู/ผู้ปกครองนักเรียนอย่างน้อย 2 ครั้งต่อปีการศึกษา
  - จัดทำแผนการจัดการศึกษาเฉพาะบุคคล
  - จัดทำแผนการสอนเฉพาะบุคคล

8.15 การประเมินผลการทำกิจกรรมทุกกิจกรรมรวมทั้งดูความสอดคล้องของ  
วัตถุประสงค์ในการจัดกิจกรรมด้วย

8.16 การนำเสนอผลการประกันคุณภาพให้ผู้บริหารและบุคลากรอื่นๆ ทราบ  
กลไกการดำเนินงาน

8.17 หากมีหน่วยงานภายนอกมาดูผลการประกันคุณภาพการจัดการเรียนร่วม  
ก็สามารถนำเสนอผลการประกันคุณภาพแก่หน่วยงานภายนอกได้รับทราบผลในการดำเนินงาน

8.2 กลไกในการทำงาน เมื่อคณะกรรมการการประกันคุณภาพได้ประชุมและรับทราบ  
นโยบายร่วมกันด้วยการดำเนินงานร่วมดำเนินงานในเรื่องการกำหนดการประกันคุณภาพการ  
จัดการเรียนร่วมนั้นเป็นระบบการประเมินผลภายในโดยให้ความสำคัญในการประเมินตนเอง  
(Self –valuation) กระบวนการในการตรวจสอบในการปฏิบัติงานของโรงเรียนในด้านการจัดการ  
เรียนร่วมจะต้องเริ่มจากขั้นต้น

8.2.1 การวางแผน (Plan) การวางแผนเป็นสิ่งสำคัญมากสำหรับการจัดการ  
เรียนร่วม เนื่องจากการจัดการเรียนร่วมนั้นต้องมีบุคลากรหลายกลุ่มเข้ามาทำงานด้วยกันตั้งแต่

ผู้บริหารครูทั่วไป ครูการศึกษาพิเศษ ผู้ปกครอง นักเรียนทั่วไป ผู้ปกครองนักเรียนที่มีความต้องการพิเศษ

8.2.2 การปฏิบัติงาน (Do) การปฏิบัติงานตามแผนงานที่กำหนดขึ้นซึ่ง คณะทำงานจะต้องมีแผนงานที่เป็นรูปธรรม ที่มีการกำหนดผู้รับผิดชอบในแต่ละส่วนงานอย่าง ชัดเจนอาจทำเป็นปฏิทินในการปฏิบัติงานโดยกำหนด วัน เดือน ปี ของการเริ่มต้นปฏิบัติงาน กำหนดวันสิ้นสุดเพื่อที่จะได้วัดและประเมินผลการปฏิบัติงานในขั้นตอนต่อไป

8.2.3 การตรวจสอบ (Check) การตรวจสอบตัวเองนั้นต้องมีฐานข้อมูลใน การรับรองอย่างชัดเจน คณะทำงานต้องกำหนดองค์ประกอบหรือตัวชี้วัดรวมทั้งเกณฑ์ในการชี้วัด อย่างชัดเจน คณะทำงานอาจกำหนดองค์ประกอบหรือเกณฑ์การประเมินผลการ ปฏิบัติงานด้วยตนเอง

8.2.4 การปรับปรุงแก้ไข (Act) การปรับปรุงแก้ไขเกิดจากการตรวจสอบ ขั้นตอนการปฏิบัติงาน จากการประเมินแล้วนำมาปรับปรุงแก้ไขเพื่อให้ปฏิบัติงานอย่างมีประสิทธิภาพมากขึ้น

8.2.5 การรายงานผลการประเมิน คณะกรรมการจะต้องจัดการรายงานผล การประเมินตนเอง กำหนดรูปแบบในการนำเสนอและรูปแบบการเผยแพร่โดยต้องเผยแพร่ให้บุคคล ากรทุกกลุ่มและทุกคนรับทราบ

8.3 กิจกรรมการประกันคุณภาพ การจัดการกิจกรรมการประกันคุณภาพ นั้นจะต้องมีการ ประชุมเพื่อทำความเข้าใจกับบุคลากรทุกคนในกลุ่มถือว่าการประชุมหรือประชุมเชิงปฏิบัติการ เรื่องการประกันคุณภาพ การจัดการเรียนร่วม เป็นกิจกรรมแรกที่คณะกรรมการที่ประกันคุณภาพ การจัดการเรียนร่วมต้องทำ จากนั้นควรมีการให้ข้อมูลข่าวสารสนเทศแก่บุคลากรทุกคนได้ รับทราบโดยมีวิธีการดังนี้

8.3.1 จัดป้ายนิเทศเพื่อประชาสัมพันธ์ข้อมูลในโรงเรียนซึ่งควรจัดเป็นระยะ ๆ แสดงให้เห็นว่ามีการดำเนินงานประกันคุณภาพอย่างต่อเนื่อง

8.3.2 จัดทำแผนพับเพื่อประชาสัมพันธ์ให้บุคลากรในโรงเรียนและบุคลากรทั่วไปทราบ

8.3.3 จัดประชุมครู ผู้ปกครอง นักเรียนเพื่อให้ทราบในเรื่องการประกันคุณภาพ การจัดการเรียนร่วม

8.3.4 การอบรมครูให้มีความรู้ในเรื่องการจัดการเรียนร่วม ความรู้เรื่องการจัด การศึกษาพิเศษ โดยอาจเชิญวิทยากรหรือผู้เชี่ยวชาญมาบรรยาย

8.3.5 ส่งครู บุคลากร ไปอบรมสัมมนา เชิงปฏิบัติการความรู้ในการจัดการเรียน

ร่วมการศึกษาพิเศษในหน่วยงานต่าง ๆ

### ด้านเครื่องมือ (T: Tools)

เครื่องมือหมายถึง สิ่งที่จะนำเป็นเครื่องมือในการบริหารจัดการเรียนร่วมช่วยให้นักเรียนที่มีความต้องการพิเศษหรือนักเรียนที่มีความบกพร่องทางการเรียนรู้ ดำรงชีวิตได้อย่างมีประสิทธิภาพสูงสุดเป็นการช่วยสนับสนุนให้กับนักเรียนที่มีความต้องการพิเศษที่ได้รับการศึกษามีคุณภาพ เครื่องมื่อดังกล่าวหมายถึงสิ่งต่อไปนี้

นโยบายของกระทรวงศึกษาธิการ พุทธศักราช 2542 กระทรวงศึกษาธิการได้ประกาศให้เป็นปีแห่งการศึกษาเพื่อคนพิการได้กำหนด"คนพิการทุกคนอยากเรียนต้องได้เรียน"คณะรัฐมนตรีได้กำหนดมาตรการการจัดการศึกษาเพื่อคนพิการดังนี้

1. การจัดการศึกษาสำหรับคนพิการมีวัตถุประสงค์ให้คนพิการได้รับการศึกษาขั้นพื้นฐาน 12 ปี อยู่ในสังคมได้อย่างคนทั่วไปและประกอบอาชีพได้ตามศักยภาพ
  2. เป้าหมายการดำเนินงานมุ่งขยายโอกาสให้กับคนพิการที่อยู่ในวันเรียนพื้นฐาน 12 ปี
  3. การผลิตการพัฒนาครู คุณภาพครู อาจารย์ และบุคลากร
  4. การพัฒนาระบบบริหารจัดการ การกระจายอำนาจการจัดการศึกษาให้แก่องค์กรปกครองส่วนท้องถิ่น
  5. การพัฒนาการวิจัยปรับปรุงหลักสูตร การเรียนการสอน สื่อ บริการและสิ่งอำนวยความสะดวก
  6. การใช้สถานศึกษาเพิ่มเป้าหมายนักเรียนพิการ
  7. การให้ผู้ที่ไม่สามารถเข้าเรียนตามชั้นตอนได้รับการศึกษานอกระบบโรงเรียน
  8. การจัดให้ที่ศูนย์การศึกษาพิเศษเขตการศึกษา และศูนย์การศึกษาพิเศษประจำจังหวัด
  9. การให้สถานศึกษาของรัฐบาลและเอกชนจัดบริการแก่คนพิการโดยจัดแบบเรียนร่วมหรือจัดชั้นเรียนพิเศษในโรงเรียนเรียนร่วมหรือโรงเรียนเฉพาะ
  10. การคำนึงถึงคุณภาพและการกระจายที่ทั่วถึง
- แนวทางการดำเนินงานเพื่อให้คนพิการที่ต้องการเรียนได้เรียนตามนโยบายของกระทรวงศึกษาธิการ จึงได้ดำเนินการจัดทำแผนการดำเนินงานที่สำคัญดังนี้
1. จัดตั้งคณะกรรมการปฏิรูปการศึกษาเพื่อคนพิการ ผู้ด้อยโอกาสและผู้มีความสามารถพิเศษ
  2. ประกาศปีการศึกษาเพื่อคนพิการพร้อมประชาสัมพันธ์และรณรงค์ให้คนพิการเข้าเรียน

3. พัฒนาระบบการบริหารจัดการศึกษาสำหรับคนพิการ
  4. จัดทำฐานข้อมูลสำหรับคนพิการศึกษาวิจัยรวบรวมสถิติคนพิการทางการศึกษาเพื่อนำข้อมูลมาวางแผนการจัดการศึกษาสำหรับคนพิการอย่างต่อเนื่อง
  5. จัดทำทำเนียบโรงเรียนสถานศึกษาอื่นเพื่อเผยแพร่ให้ผู้ปกครองรับทราบ
  6. กำหนดรูปแบบการจัดการศึกษาเพื่อคนพิการทั้งการศึกษาในระบบโดยจัดในสถานศึกษาเรียนร่วมหรือสถานศึกษาเฉพาะคนพิการ การศึกษานอกระบบโรงเรียนการจัดการศึกษา โดยครอบครัว ชุมชนและองค์กรที่เกี่ยวข้อง
  7. จัดทำมาตรฐานการศึกษาหลักสูตร สื่อและเทคโนโลยี เพื่อการศึกษาแก่คนพิการแต่ละประเภท
  8. ผลิตและพัฒนาบุคลากร ผู้บริหาร ครูผู้สอนและบุคลากรที่เกี่ยวข้องกับคนพิการให้เพียงพอและมีคุณภาพในทุกด้าน
  9. แก้ไขกฎหมายระเบียบการให้เอื้อต่อการดำเนินการจัดการศึกษาเพื่อคนพิการอย่างมีประสิทธิภาพ
  10. จัดทำงบประมาณให้สอดคล้องกับภารกิจจัดการศึกษาเพื่อคนพิการในแต่ละรูปแบบ
  11. แสวงหาความรู้ความร่วมมือกับชุมชนและองค์กรเอกชนเพื่อให้สามารถจัดการศึกษาให้คนพิการได้ครอบคลุมกลุ่มเป้าหมายอย่างมีประสิทธิภาพ
  12. ส่งเสริมสนับสนุนโดยจัดงบประมาณหมวดเงินอุดหนุนให้แก่เอกชนที่มีส่วนเกี่ยวข้องในการร่วมจัดกาศึกษาเพื่อคนพิการ
  13. ประสานงานกับหน่วยงานต่าง ๆ นอกกระทรวงการศึกษาธิการเพื่อขอรับการสนับสนุนร่วมมือในการจัดการศึกษาเพื่อพัฒนาคนพิการให้ได้รับการศึกษา การมีงานทำการช่วยเหลือตนเองได้ เต็มตามศักยภาพของแต่ละบุคคล
  14. ตรวจสอบติดตามและประเมินผลการจัดการศึกษาเพื่อคนพิการโดยหน่วยงานที่รับผิดชอบในแต่ละระดับและประเภทให้เป็นไปตามมาตรฐาน
  15. จัดตั้งศูนย์สื่อเทคโนโลยีทางการศึกษาสำหรับคนพิการทุกประเภท
- พระราชบัญญัติการศึกษาแห่งชาติ พุทธศักราช 2542 มาตรา 10 วรรคสอง กำหนดให้การจัดการศึกษาสำหรับบุคคลซึ่งมีความบกพร่องทางร่างกาย จิตใจ สติปัญญา อารมณ์ สังคม การสื่อสารและการเรียนรู้หรือมีร่างกายพิการ หรือทุพพลภาพ หรือบุคคลที่ไม่สามารถพึ่งตนเองได้หรือไม่มีผู้ดูแล หรือด้อยโอกาส ต้องจัดให้บุคคลดังกล่าวมีสิทธิและโอกาสได้รับการศึกษาขั้น

พื้นฐานเป็นพิเศษวรรคสาม จัดการศึกษาสำหรับคนพิการในวรรคสองให้จัดตั้งแต่แรกเกิดหรือเมื่อพบความพิการ โดยไม่เสียค่าใช้จ่ายอื่นใดทางการศึกษา ตามหลักเกณฑ์และวิธีการที่กำหนดในกระทรวงแผนพัฒนาคุณภาพชีวิตคนพิการแห่งชาติ พุทธศักราช 2545-2549 ได้กำหนดยุทธศาสตร์พัฒนาด้านคนพิการมีศักยภาพท่ามารถพึ่งพาตนเองได้ ดำเนินชีวิตในสังคมได้อย่างมีความสุขมีส่วนร่วมในการพัฒนาประเทศดังต่อไปนี้

1. ยุทธศาสตร์ด้านการส่งเสริมความตระหนักรู้และเสริมสร้างเจตคติเชิงสร้างสรรค์
2. ยุทธศาสตร์ด้านสิทธิและหน้าที่
3. ยุทธศาสตร์ด้านการพัฒนาศักยภาพด้านคนพิการ
4. ยุทธศาสตร์ด้านการวิจัยและพัฒนา
5. ยุทธศาสตร์ด้านการเข้าถึงข้อมูลข่าวสาร การสื่อสาร บริการเทคโนโลยีและสภาพแวดล้อม

6. ยุทธศาสตร์ด้านการเสริมสร้างความเข้มแข็งขององค์กร ด้านคนพิการ
7. ยุทธศาสตร์ด้านการมีส่วนร่วมของคนพิการ ครอบครัว และชุมชน
8. ยุทธศาสตร์ด้านบริหารจัดการแบบบูรณาการ

นโยบายที่โรงเรียนควรนำมาพิจารณาปรับปรุงหรือใช้เป็นแนวทางมีดังนี้

1. การจัดการศึกษาเพื่อนักเรียนทุกคน (Education for All) เมื่อกำหนดเป็นนโยบายแล้ว โรงเรียนต้องจัดให้มีการเรียนร่วมไม่ว่าโรงเรียนนั้นจะมีนักเรียนพิการหรือที่มีความบกพร่องหรือไม่โรงเรียนต้องมีบทบาทหน้าที่ให้นักเรียนทุกคนในโรงเรียนเรียนรู้ได้เช่น เด็กตาบอดเรียนร่วมในโรงเรียน ถ้าโรงเรียนจะวัดผลการเรียนรู้ โรงเรียนต้องให้บริการในเรื่องของสื่อและอุปกรณ์ที่จำเป็น และควรจัดครูการศึกษาพิเศษมาสอนเสริมทักษะที่จำเป็น เช่น ทักษะการอ่านและเขียน อักษรเบรลล์ ทักษะการเคลื่อนไหว โดยทางโรงเรียนไม่ได้คิดว่านักเรียนตาบอดคนนั้นมีปัญหาแต่โรงเรียนต้องตระหนักว่า โรงเรียนมีหน้าที่รับผิดชอบ ทำให้นักเรียนสามารถเรียนรู้ในโรงเรียนได้
2. การจัดการศึกษาในสภาพแวดล้อมที่มีขีดจำกัดน้อยที่สุด หมายความว่า โรงเรียนควรพยายามให้นักเรียนพิการหรือนักเรียนที่มีความต้องการพิเศษได้เรียนร่วมกับนักเรียนในชั้นเรียนทั่วไปมากที่สุดและถ้าไม่สามารถจัดให้นักเรียนเรียนร่วมได้เต็มเวลาก็อาจจัดได้เป็นบางเวลาได้ โรงเรียนควรคำนึงถึงการขจัดสิ่งที่เป็นอุปสรรคทั้งหลายละจัดหาครูการศึกษาพิเศษและอบรมครูทั่วไปเพื่อให้บริการสอนเสริมแก่นักเรียนพิการหรือนักเรียนที่มีความต้องการพิเศษ
3. การจัดการเรียนร่วมเป็นเรื่องของบุคคลทุกคนในโรงเรียนซึ่งประกอบด้วย ผู้อำนวยการ ครูพยาบาล บุคลากรอื่นที่มีส่วนร่วมในการสนับสนุนการเรียนร่วม เช่น ห้องพยาบาล



โรงเรียนอาจมีส่วนร่วมในการให้ยาหรือควบคุม สังเกตพฤติกรรมหลังการให้ยา ภาวโรงอาจช่วยส่งเด็กที่มีความต้องการพิเศษข้ามถนนหรือเป็นพี่เลี้ยงดูแลเด็กตอนเป็นก่อนผู้ปกครองมารับกลับบ้าน ฉะนั้นการเรียนร่วมจึงเป็นเรื่องของทุกคน

### ด้านงบประมาณ

โรงเรียนจำเป็นต้องจัดสรรงบประมาณให้เป็นการเฉพาะเพื่อจัดการเรียนร่วมกับนักเรียนที่มีความต้องการพิเศษ

#### 1. การสรรหาแหล่งเงิน อาจได้มาจากงบประมาณต้นสังกัด

งบประมาณประจำปีของโรงเรียน จากสำนักงานคณะกรรมการการศึกษาขั้นพื้นฐาน

- ชมรม / มูลนิธิ / ชมรม
- องค์กรเอกชน
- ชุมชน
- ผู้ปกครอง

- การจัดกิจกรรมหาทุน ควรจัดเดือนละ 1 ครั้งให้ผู้ปกครองของนักเรียนพิการหรือนักเรียนที่มีความต้องการพิเศษและผู้ปกครองนักเรียนทั่วไป ทำขนมหรือซื้อขนมมาอย่างน้อยคนละ 1 อย่าง แล้วมาตั้งซุ้มขายขนม เงินที่ได้ก็จะเป็นเงินทุนสามารถนำมาใช้จ่ายในโครงการจัดการเรียนร่วมของโรงเรียน

2. การจัดสรรงบประมาณ โรงเรียนจะต้องมีการประชุม วางแผนในการใช้จ่ายเงินและมีการจัดสรรงบประมาณ (เงินนอกงบประมาณ ) ซึ่งได้มาจากหน่วยงานอื่น ๆ ที่ให้การสนับสนุนหรือจากการหาทุนของโรงเรียนเอง ดังตารางที่ 1

ตารางที่ 1 จัดสรรงบประมาณในแผนการใช้จ่ายเงิน

ลำดับ	รายการ	อัตรา
1	ปรับสภาพแวดล้อมภายในโรงเรียน	60%
2	ทำห้องสอนเสริม	20%
3	ซื้อสื่อ อุปกรณ์	20%

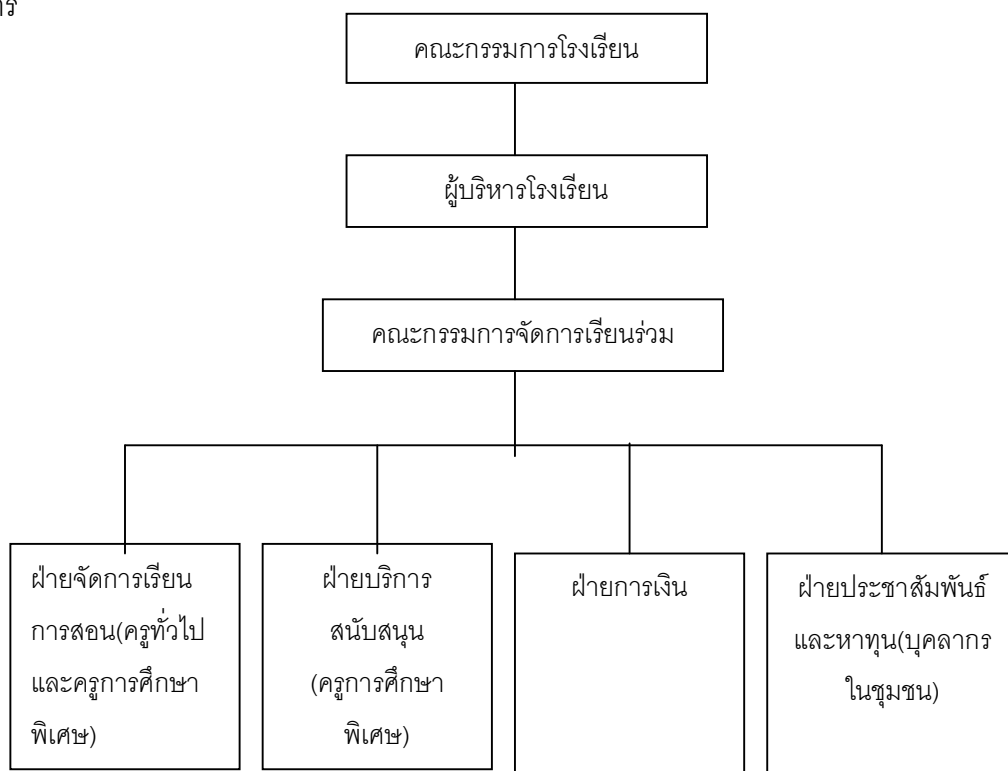
3. ระบบบัญชีและการตรวจสอบโรงเรียนจะต้องมอบหมายให้ครู 1 คน เพื่อดูแลบัญชีรายรับรายจ่าย โดยคณะกรรมการจัดการเรียนร่วมตรวจสอบทุก 1 เดือน และนำเสนอต่อผู้อำนวยการโรงเรียนเป็นขั้นตอนสุดท้าย

#### 4. การวิเคราะห์งบประมาณ โดยมีขั้นตอนดังนี้

- 1) วางแผนในการใช้จ่ายเงิน
- 2) วิเคราะห์การใช้จ่ายเงินก่อนใช้จริง
- 3) นำไปใช้
- 4) วิเคราะห์การใช้จ่ายเงินหลังการใช้จริง

#### ระบบการบริหารจัดการ

ระบบการบริหารจัดการ ผู้บริหารสถานศึกษาต้องนำเสนอเรื่องการจัดการเรียนร่วมจัดตั้งคณะกรรมการวางแผน โดยนำเสนอให้มีการแต่งตั้งคณะกรรมการจัดการเรียนร่วมประจำโรงเรียนให้อำนาจหน้าที่ในการกำหนดนโยบายในการจัดการเรียนร่วม กำหนดแนวทางการดำเนินงาน จัดสรรงบประมาณ กำหนดบทบาทและหน้าที่ของบุคลากรทุกคนในโรงเรียน กำหนดรูปแบบในการจัดการเรียนร่วม และร่วมมือกับหน่วยงานและบุคลากรภายนอกที่เกี่ยวข้องกับระบบ การบริหารจัดการ



แผนภาพที่ 2 โครงสร้างระบบจัดการเรียนร่วม

คณะกรรมการการจัดการเรียนร่วม ควรประกอบด้วยบุคคลดังต่อไปนี้

1. ผู้บริหารโรงเรียนหรือผู้แทน เช่น ผู้ช่วยผู้อำนวยการฝ่ายวิชาการจะ ทำหน้าที่เป็นประธานของคณะกรรมการการจัดการเรียนร่วมในการประชุมทุกครั้ง โดยมีหัวหน้าโครงการเรียนร่วมเป็นเลขานุการของคณะกรรมการของคณะกรรมการการจัดการเรียนร่วม

2. ผู้เชี่ยวชาญ หมายถึง นักกายภาพบำบัด นักกิจกรรมบำบัด นักแก้ไขการพูดและภาษา นักตรวจวัดการได้ยิน และนักวิชาชีพต่าง ๆ ที่มีความรู้ความสามารถ ประสบการณ์ด้านการให้บริการแก่นักเรียนพิการหรือที่มีความบกพร่อง

3. ครูหมายถึงผู้ที่จบด้านการศึกษาซึ่งปฏิบัติหน้าที่สอน โดยทั่วไปจะเป็นครูประจำชั้น และเป็นผู้แทนของครูคนอื่น ๆ ให้ที่สอนวิชาต่าง ๆ กับนักเรียน ครูสอนวิชาพิเศษ เช่น ครูพลศึกษา ครูสอนคอมพิวเตอร์

4. ครูการศึกษาพิเศษ หมายถึง ผู้ที่จบด้านการศึกษาพิเศษหรือ ครูทั่วไปได้รับการอบรมเกี่ยวกับการสอนเด็กที่มีความต้องการพิเศษ ทำหน้าที่สอนนักเรียนในชั้นพิเศษหรือร่วมกับครูทั่วไปสอนนักเรียนที่มีความต้องการพิเศษ หรือให้บริการทางการศึกษาแก่นักเรียนในห้องสอนเสริม

5. ผู้ปกครอง หมายถึง ผู้ปกครองของนักเรียนทั่วไปและผู้ปกครองของนักเรียนที่มีความต้องการพิเศษที่นำบุตรหลานเข้ามาเรียนร่วมในโรงเรียน

6. บุคคลากรภายนอก หมายถึง บุคคลซึ่งสามารถนำเข้ามามีส่วนร่วมในการแสดงความคิดเห็นหรือให้ความร่วมมือในการจัดการเรียนร่วมของโรงเรียนได้ เช่น ผู้อำนวยการเขตที่โรงเรียนนั้นตั้งอยู่ หรือผู้แทนสาธารณสุข เป็นต้น

### **การจัดระบบข้อมูล**

การสำรวจข้อมูลด้านต่าง ๆ ของโรงเรียน การจัดระบบข้อมูลจำนวนนักเรียน ข้อมูลบุคลากร ข้อมูลเกี่ยวกับหน่วยงานต่าง ๆ ที่จะเป็นเครือข่ายในการทำงานร่วมกัน และหรือข้อมูลเกี่ยวกับสื่อ อุปกรณ์ สิ่งอำนวยความสะดวก การบริการและความช่วยเหลือในทางการศึกษาระบบข้อมูลเป็นความจำเป็นพื้นฐานที่ต้องนำมาเป็นข้อมูลพื้นฐานในการทำงานได้แก่

1. ข้อมูลเกี่ยวกับนักเรียนที่มีความต้องการพิเศษเรียนร่วมโรงเรียนจะต้องมีข้อมูลนักเรียนในด้านต่าง ๆ ที่สามารถเรียนร่วมได้เพื่อนำมาวางแผนแบบในการจัดการศึกษา การมีข้อมูลดังกล่าว จะนำไปสู่การประกันโอกาสทางการศึกษาให้แก่เด็กนักเรียนเหล่านี้ไม่ให้ตกหล่น สามารถนำมาวางแผนในการจัดชั้นเรียนและเตรียมบุคลากรโดยอาจจะมีการสำรวจข้อมูลเกี่ยวกับเด็กที่มีความต้องการพิเศษหรือเด็กพิการเป็นข้อมูลนักเรียนรายบุคคล ซึ่งจะให้เป็นประโยชน์ต่อการจัดการศึกษามาก

2. ข้อมูลเกี่ยวกับบุคลากร ได้แก่ การสำรวจจำนวนครูการศึกษาพิเศษที่มีวุฒิทางด้านการศึกษาพิเศษที่ผ่านการฝึกอบรม จำนวนครูที่เรียนมาทางด้านจิตวิทยาเพื่อนำมาวางแผนจัดครูให้ทำการสอนตรงความรู้ความสามารถ และนำมาวางแผนในการพัฒนาบุคลากรให้มีประสิทธิภาพในการทำงานให้ดียิ่งขึ้น

3. ข้อมูลเครือข่าย ได้แก่ ข้อมูลของหน่วยงาน สถาบันทางการศึกษา สมาคมองค์กร มูลนิธิที่จะสามารถนำประโยชน์ในการนำมาเป็นเครือข่ายในการทำงานเป็นการช่วยพัฒนาบุคลากร ช่วยเหลือฟื้นฟู บำบัดการสนับสนุนทรัพยากร สื่อสิ่งอำนวยความสะดวก การมีข้อมูลเหล่านี้มาใช้ประโยชน์ต่อการทำงานด้านนี้ ควรจัดไว้อย่างเป็นระบบให้ สามารถนำมาใช้ได้เป็นอย่างดี

4. ข้อมูลเกี่ยวกับสื่อ สิ่งอำนวยความสะดวก เพื่อนำมาวางแผนในการจัดหาสื่อสิ่งอำนวยความสะดวกให้เพียงพอแก่ความต้องการ ได้แก่ คอมพิวเตอร์ช่วยสอน เครื่องช่วยฟัง โปรแกรมคอมพิวเตอร์ที่เกี่ยวข้องในการส่งเสริมพัฒนาการ

### **การบริหารจัดการทรัพยากรบุคคล**

โรงเรียนจะต้องจัดทำแผนพัฒนาทรัพยากรบุคคลและแผนพัฒนาบุคคลกร

#### **1. แผนพัฒนาทรัพยากรบุคคล**

กำหนดผู้รับผิดชอบการเรียนการสอนสำหรับ

1.1 นักเรียนที่มีความต้องการพิเศษโดยตรงและให้ทุกคนได้มีส่วนร่วมในการเรียนร่วม

1.2 สำรวจนักเรียนที่มีความต้องการพิเศษว่ามีจำนวนเท่าใดต้องใช้บุคลากรเท่าใด

1.3 ให้มีระบบอาสาสมัครชั้น โดยทางโรงเรียนจัดทำคู่มืออาสาสมัครและมีการปฐมนิเทศอาสาสมัคร โดยอาสาสมัครนี้อาจเป็นพี่น้องของนักเรียนที่มีความต้องการพิเศษ นักศึกษาหรือคนในชุมชนเข้ามาถ่ายทอดภูมิปัญญาท้องถิ่นให้แก่นักเรียน เช่น ดนตรีไทย การเกษตร เป็นต้น

#### **2. แผนพัฒนาบุคลากร**

2.1 จัดประชุมครู บุคลากรและผู้ปกครองสม่ำเสมออย่างน้อยเดือนละ 1 ครั้ง

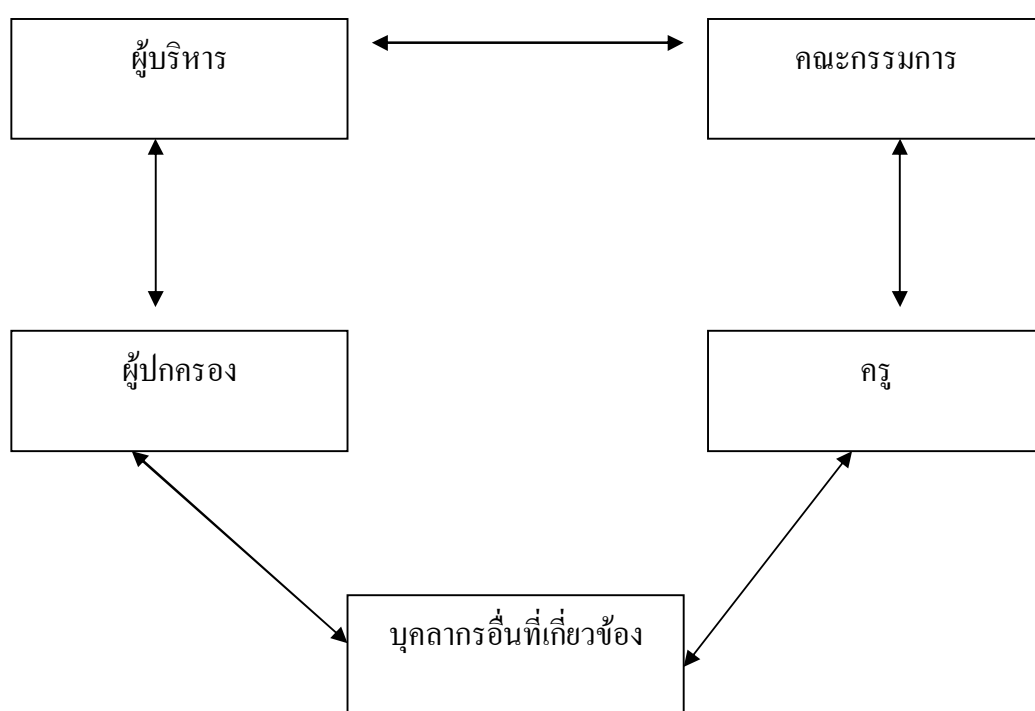
2.2 จัดอบรมความรู้เกี่ยวกับเด็กพิการหรือนักเรียนที่มีความต้องการพิเศษให้แก่ครู และบุคลากรทางการศึกษาและผู้ปกครองอื่น ๆ ในด้านการศึกษาพิเศษมาให้ความรู้หรือส่งครูไปอบรมเกี่ยวกับหน่วยงานภายนอก

นอกจากนี้คณะกรรมการการจัดการเรียนรู้อบรมหรือผู้บริหารให้การสนับสนุน เช่น การวิจัยด้านการศึกษาซึ่งเป็นเพียงการสนับสนุน ให้มีพื้นฐานทางการศึกษาเพิ่มเติม อาจสนับสนุน

ให้การทำงานวิจัยในชั้นเรียน หรือวิจัยขั้นพื้นฐาน โดยโรงเรียนควรให้การสนับสนุนในเรื่องเงินทุน หรือมีที่นำเสนองานวิจัย มีการผลิตสื่อการสอนให้โอกาส ครูและบุคลากรได้แสดงความสามารถได้เต็มที่ ให้รางวัลแก่ครูที่สอนดีมีผลงาน และบุคลากรอื่น ๆ ที่ปฏิบัติงานในโรงเรียนเพื่อเป็นขวัญและกำลังใจการปฏิบัติงาน เช่น มีการประกวดคัดเลือกครูบุคคลกรและให้รางวัลจัดทำบอร์ด ประกาศเกียรติคุณ อาจจัดทำโล่เกียรติคุณ ประกาศนียบัตรหรือรางวัลอื่น ๆ

### การสื่อสารภายในองค์กร

ทางโรงเรียนต้องมีการจัดระบบสื่อ การสื่อสารภายในองค์กร ร่วมมือกับบุคคลกรทุกคน โดยมีผู้บริหารมีการจัดประชุมสัมมนาคณะกรรมการโรงเรียนครู บุคลากรอื่นที่เกี่ยวข้องและผู้ปกครอง เพื่อหาวิธีการจัดระบบสื่อสารภายในองค์กร ให้มีประสิทธิภาพรวมทั้งได้รับฟังปัญหาของทุกคน บุคลากรเริ่มตั้งแต่ผู้บริหาร ครู และบุคลากรอื่น ผู้ปกครองต้องมีการได้รับการสื่อสารอย่างถูกต้องและอย่างทั่วถึงทุกคนและควรให้มีการตอบกลับของข้อมูล เป็นการสื่อสารที่ไม่มีลักษณะเหมือนการสั่งการจากบนล่าง โดยมีนโยบายในการสื่อสารภายในองค์กรอย่างชัดเจนดังภาพ



แผนภาพที่ 3 การสื่อสารภายในองค์กร

ตัวอย่างวิธีการสื่อสารภายในองค์กรให้มีประสิทธิภาพ

1. จัดป้ายนิเทศ แผ่นพับ และใบปลิวต่าง ๆ เพื่อประชาสัมพันธ์ข้อมูลต่าง ๆ
2. ติดประกาศข้อมูลข่าวสารใกล้ที่ลงเวลาการปฏิบัติงาน
3. จัดทำแบบฟอร์มต่าง ๆ ที่เกี่ยวกับการกระจายข้อมูลข่าวสารต่าง ๆ เพื่อส่งต่อไปยังบุคคลต่อบุคคล แล้วให้ส่งข้อมูลตอบกลับมายังบุคคลเดิมด้วย เช่น การส่งข้อความถึงกันภายในหน่วยงาน การแจ้งผลการเรียนจากครูไปยังผู้ปกครองหรืออาจเป็นการให้กำลังใจซึ่งกันกันมีการสื่อสารกันทั้งภายในโรงเรียนและภายนอกโรงเรียน
4. จัดสร้างระบบทุกคนมีโอกาสบอกกล่าวข้อมูลตนเองอย่างเท่าเทียมกันการตอบคำถามซึ่งกันและและเปลี่ยนความคิดเห็น
5. จัดประชุมสัมมนาเพื่อเผยแพร่ข้อมูลข่าวสารอย่างน้อย เทอมละ 2 ครั้ง
6. มีการติดตามประเมินผลการศึกษาสื่อสารในทุกระดับและ ทุกรูปแบบและนำผลการประเมินมาปรับปรุงระบบการสื่อสารภายในองค์กร

### การประสานงานกับบุคคลอื่น

การช่วยเหลือนักเรียนที่มีความต้องการพิเศษหรือมีความบกพร่องในหน้าที่ของหลาย ๆ ฝ่ายได้แก่ ผู้ปกครองและสมาชิกในครอบครัวของนักเรียนพิการหรือที่มีความต้องการพิเศษ แพทย์ เจ้าหน้าที่ทางการแพทย์ รวมไปถึงเพื่อนครูในโรงเรียน ผู้ปกครองนักเรียนทั่วไป และบุคคลอื่น ๆ ในชุมชน จึงควรมีการร่วมมือ ในการช่วยเหลือนักเรียนพิการหรือนักเรียนที่มีความต้องการพิเศษ ควรให้การช่วยเหลือจากบุคคลดังกล่าว อย่างไรก็ตามสภาพความเป็นจริงในปัจจุบันครูกลับไม่ได้รับความร่วมมืออย่างที่ควร สาเหตุที่เป็นเช่นนี้มีสาเหตุได้หลายประการ เช่น คนจำนวนมากไม่รู้ว่านักเรียนพิการหรือมีความต้องการพิเศษ สามารถทำอะไรต่าง ๆ ได้หากมีการฝึกหัดให้ด้วยวิธีการที่เหมาะสม นอกจากนี้คนจำนวนมากไม่รู้ว่านักเรียนพิการหรือนักเรียนที่มีความต้องการพิเศษ นอกจากนี้ไม่รู้ว่าวิธีการสอนเด็กพิการหรือเด็กที่มีความต้องการพิเศษ สอนไม่เป็น ทำไม่ถูก ไม่รู้เรื่อง ไม่รู้ว่าจะเริ่มต้นอย่างไร เห็นว่าเป็นเรื่องยุ่งยาก ไม่ยากทำซึ่งเป็นปัญหาของการผู้ปกครองของนักเรียนพิการหรือนักเรียนที่มีความต้องการพิเศษที่มีฐานะยากจนและระดับการศึกษาค่อนข้างน้อย คนส่วนใหญ่ในชุมชนก็มักจะมีปัญหา และนักวิชาชีพส่วนใหญ่ก็มีภาระหน้าที่มากจนไม่สามารถช่วยคุณได้ทั้งนี้ จำนวนประชาชนที่ต้องรับบริการกับจำนวนนักวิชาชีพที่ให้บริการมีสัดส่วนที่แตกต่างกันมาก จนกระทั่งนักวิชาชีพไม่อาจให้บริการได้อย่างทั่วถึงและประการสุดท้ายคนทั้งหลายทั่วไปจำนวนมากยังไม่ทราบการช่วยเหลือ นักเรียนพิการหรือนักเรียนที่มีความต้องการพิเศษนั้นทำได้หลายอย่างมิใช่เพียงแค่การรักษาหรือการสอนโดยครูในโรงเรียน

เท่านั้น ด้วยเหตุนี้จึงเป็นหน้าที่อย่างหนึ่งของครูที่จะต้องประชาสัมพันธ์งานของตนและขอความช่วยเหลือจากบุคคลต่าง ๆ ด้วยเทคนิคและวิธีการที่เหมาะสมดังนี้

1. การประสานงานกับผู้ปกครอง พยายามส่งเสริมให้ผู้ปกครองรับผิดชอบ ในการอบรมดูแลนักเรียนพิการหรือนักเรียนที่มีความต้องการพิเศษให้มากขึ้น โดยครูช่วยสอนวิธีฝึกและส่งเสริมให้ผู้ปกครอง โดยใช้ภาษาที่เข้าใจง่ายและควรมีการติดต่อกับผู้ปกครองหรือสมาชิกคนอื่น ๆ ของบ้านนักเรียนพิการหรือนักเรียนที่มีความต้องการพิเศษโดยควรเลือกทำสิ่งต่าง ๆ ดังต่อไปนี้

1.1 พุดคุยเกี่ยวกับตัวเด็กในแต่ละวันกับผู้ปกครองหรือสมาชิกคนอื่น ๆ ของบ้านนักเรียนที่มีความพิเศษ ในช่วงที่มารับและมาส่งนักเรียน

1.2 สอบถามผู้ปกครองเกี่ยวกับการพาลูกไปพบแพทย์หรือนักวิชาชีพต่าง ๆ เช่น แพทย์หรือนักวิชาชีพแนะนำอย่างไรและได้ทำตามคำแนะนำหรือไม่

1.3 ขอให้ผู้ปกครองฝึกหัดเด็กเพิ่มเติม โดยอธิบายหรือสาธิตวิธีฝึกให้และคอย ถามผลการฝึกหรือให้ผู้ปกครองบันทึกการฝึกมาส่งทุกสัปดาห์ ถ้าในบ้านของเด็กมีญาติผู้ใหญ่หรือพี่ที่โตพอจะช่วยฝึกน้องซึ่งใกล้ชิดกับเด็กและเต็มใจช่วยฝึกเด็กก็ควร ขอความร่วมมือด้วย โดยเฉพาะถ้าบุคคลดังกล่าวมีการศึกษาและมีความสามารถในการสอนเด็ก ที่สูงกว่าผู้ปกครองซึ่งอาจจะเรียนน้อยและมีภาระมากไม่สะดวกในการช่วยฝึกเด็ก

1.4 เชิญผู้ปกครองให้มาพบเพื่อพุดคุยเกี่ยวกับตัวเด็กเดือนละครั้งหรือภาคเรียนละครั้งสำหรับผู้ปกครองที่มีค้อยได้มาโรงเรียน

1.5 แจ้งผลการเรียนของเด็กให้ผู้ปกครองทราบทุกสัปดาห์หรือทุกเดือน

2. ประสานงานกับนักวิชาการ พยายามใช้ประโยชน์จากการเป็นผู้รู้ของนักวิชาชีพหรือผู้เชี่ยวชาญในท้องถิ่นเท่าที่มีโอกาสจะอำนวยและควรทำสิ่งต่อไปนี้เท่าที่พอจะทำได้

2.1) พาเด็กไปพบนักวิชาชีพเพื่อรับการวินิจฉัยและบริการสอนเสริม

2.2) ติดต่oprสานงานกับนักวิชาชีพหรือผู้เชี่ยวชาญ เช่น โทรศัพท์ เขียนจดหมายเพื่อสอบถามข้อมูลเกี่ยวกับเด็ก ขอคำแนะนำว่าจะให้ทางโรงเรียน ช่วยอะไรได้บ้าง

2.3) ขอให้นักวิชาชีพหรือผู้เชี่ยวชาญสาธิตและแนะนำการให้บริการเสริมแก่นักเรียนเพื่อจะได้นำมาทำตามที่โรงเรียน

2.4) ขอให้นักวิชาชีพหรือผู้เชี่ยวชาญสาธิตและแนะนำการให้บริการสอนเสริมแก่เด็กเดือนละครั้งหรือภาคเรียนละหนึ่งครั้ง

เมื่อทางโรงเรียนดำเนินตามนโยบายที่กำหนดไว้แล้ว ผู้บริหารควรมีการวางแผนในการที่จะสำรวจการมีส่วนร่วม ความพึงพอใจและปฏิบัติงานของบุคลากรทุกคน โดยผู้บริหารจัดประชุมแจ้ง

นโยบายการบริหารงานและกำหนดบทบาทภาระหน้าที่การปฏิบัติงานของบุคลากรทุกคนอย่างชัดเจนและทุกคนต้องรับทราบและรู้หน้าที่ของตนอย่างชัดเจนมีการสัมมนาพูดคุยถึงปัญหาต่าง ๆ ที่เกิดขึ้นภายในและภายนอกโรงเรียนและเปลี่ยนความคิดเห็นซึ่งกันและกันโดยมีการประเมินความพึงพอใจ ในการบริหารและปฏิบัติงานที่ผู้บริหารอาจารย์และบุคลากร และนำผลมาปรับปรุง โดยตรวจแบบสอบถามหรือแบบสัมภาษณ์หรือทั้ง 2 อย่าง มาประชุมควรมีการจัดประชุมตามลักษณะงานที่แตกต่างกัน เช่น ประชุมครู 1 กลุ่ม ประชุมบุคลากรอื่น ๆ

### สิ่งอำนวยความสะดวก สื่อ บริการและความช่วยเหลืออื่นใดทางการศึกษา

กฎกระทรวงกำหนดหลักเกณฑ์และวิธีการให้นักเรียนที่มีความต้องการพิเศษมีสิทธิได้รับสิ่งอำนวยความสะดวก สื่อ บริการ และความช่วยเหลืออื่นใดทางการศึกษา พุทธศักราช 2545 และกฎกระทรวง กำหนดหลักเกณฑ์และวิธีการจัดสรรงบประมาณทางการศึกษาสำหรับคนพิการ พุทธศักราช 2545 เป็นเครื่องมือในการกำหนดให้นักเรียนที่มีความต้องการพิเศษมีสิทธิได้รับสิ่งอำนวยความสะดวก สื่อ บริการและความช่วยเหลืออื่นใดทางการศึกษา เพื่อนำมาใช้ในการเรียนร่วมและกำหนดให้มีวิธีการจัดสรรงบประมาณแต่ละปีเป็นเงินอุดหนุนสำหรับคนพิการในอัตรามากกว่าแต่ไม่เกิน 5 เท่าของเงินอุดหนุนด้านสื่อ และวัสดุการศึกษาที่มีการจัดสรรให้แก่นักเรียนทั่วไปต่อคน

เทคโนโลยีสิ่งอำนวยความสะดวก (Assistive Technology : AT) หมายถึง เทคโนโลยีที่คนพิการใช้ซึ่งได้มีการพัฒนาและการใช้ประโยชน์ เพื่อช่วยให้คนพิการดำเนินชีวิตและสามารถปฏิบัติงานต่าง ๆ ออกมาได้เรียกกันว่า “เทคโนโลยีสิ่งอำนวยความสะดวก” ซึ่งตรงกับคำในภาษาอังกฤษว่า Assistive Technology หรือใช้ตัวย่อว่า AT โดยอาจจะเป็นเทคโนโลยีระดับพื้นฐาน (Low Technology) หรือระดับสูง (High Technology) ก็ได้ทั้งนี้ อาจเป็นเครื่องมือที่สามารถหาซื้อได้ตามทั่วไป เช่น โทรศัพท์ที่หน้าปัดมีตัวเลขและตัวอักษรเพื่อช่วยให้คนที่เห็นเลือนรางให้ชัดเจนขึ้น จนกระทั่งถึงเครื่องมือที่มีการออกแบบพิเศษให้คนพิการใช้เป็นเฉพาะบุคคล เช่น แก้วรีดเย็นไฟฟ้า ที่ใช้ท่อพลาสติกบังคับการเคลื่อนไหวโดยคนพิการดูดหรือเป่าลมเข้าท่อแทนการใช้นิ้วกดบังคับสวิตช์ ๆ ที่ติดกับแก้วเหมือนคนพิการร่างกายทั่วไปที่สามารถใช้งานได้ สรุปได้ว่าเทคโนโลยีสิ่งอำนวยความสะดวกหมายถึงเทคโนโลยีที่คนพิการเลือกใช้เพื่อช่วยในการปฏิบัติงานและการดำรงชีวิตอิสระให้มีประสิทธิภาพมากยิ่งขึ้น

สิ่งอำนวยความสะดวก (Accessibility) หมายถึง อุปกรณ์เครื่องมือโครงสร้าง ทางสถาปัตยกรรม สิ่งแวดล้อมเพื่อช่วยให้คนพิการแต่ละประเภทได้รับการศึกษาโดยสะดวกและสอดคล้องกับความจำเป็นของแต่ละบุคคล



สื่อ หมายถึง สื่อการศึกษาได้แก่วัสดุอุปกรณ์ เทคโนโลยีเพื่อการศึกษาหรือ เครื่องมือ ช่วยให้คนพิการเกิดความรู้ได้อย่างเหมาะสมเกิดความเข้าใจดีขึ้นและรวดเร็ว สื่อสำหรับนักเรียนที่มีความบกพร่องหรือพิการแต่ละประเภทและแต่ละระดับอาจสรุปได้ดังนี้

บริการ หมายถึง บริการต่าง ๆ ที่ช่วยสนับสนุนการศึกษาของคนพิการ แต่ละประเภท เช่น บริการฝึกอบรม บริการเตรียมความพร้อมทางการเรียนรู้ บริการบำบัดฟื้นฟูสมรรถภาพคนพิการความช่วยเหลืออื่นใดทางการศึกษาหมายถึงมาตรการอื่นที่นอกเหนือ จากสิ่งอำนวยความสะดวก สื่อบริการที่ช่วยส่งเสริมและสนับสนุนการเรียนรู้ของคนพิการ

จากการศึกษาแนวทางการบริหารจัดการโดยใช้โครงสร้างชี้ที่ ผู้ศึกษาสามารถสรุปแนวทางการดำเนินงานได้ดังนี้

### 1. การดำเนินงานด้านนักเรียน

นักเรียน (S : Students) หมายถึงนักเรียนพิการหรือนักเรียนที่มีความบกพร่อง และนักเรียนทั่วไป ซึ่งโรงเรียนควรมีการเตรียมความพร้อมของนักเรียนทั้ง 2 กลุ่ม ก่อนที่จะรับเด็กพิการเข้าเรียนร่วมดังนี้

1.1 นักเรียนพิการ หรือมีความบกพร่อง จะต้องมีการเตรียมความพร้อมด้านร่างกาย จิตใจ อารมณ์สังคม และการช่วยเหลือตนเอง โดยปกติการเตรียมความพร้อม ก่อนเข้าเรียนจะเป็นภารกิจของผู้ปกครอง ศูนย์การศึกษาพิเศษจังหวัด หรือศูนย์การศึกษาพิเศษเขตการศึกษา หรือโรงเรียนสอนเด็กพิการเฉพาะทางก่อนที่จะส่งไปเรียนในโรงเรียนเรียนร่วม

1.2 นักเรียนทั่วไป โรงเรียนควรเตรียมความพร้อมของนักเรียนทั่วไปโดยให้ความรู้เกี่ยวกับธรรมชาติของผู้พิการ การมีเจตคติที่ดี ตลอดจนแนวปฏิบัติที่ถูกต้อง เหมาะสมเกี่ยวกับการดูแล ช่วยเหลือคนพิการ

### 2. การดำเนินงานด้านสภาพแวดล้อม

สภาพแวดล้อม (E : Environment) หมายถึงสภาพแวดล้อมภายในโรงเรียนที่โรงเรียนจะต้องดำเนินการปรับปรุงหรือพัฒนา แบ่งออกได้ 2 ด้าน คือ

2.1 ด้านกายภาพ ได้แก่ อาคารเรียน อาคารประกอบ ตลอดจนสิ่งแวดล้อมภายในบริเวณโรงเรียนเช่น สนาม สวนหย่อม ทางเดิน ฯลฯ โดยโรงเรียนจะต้องจัดเตรียมสภาพแวดล้อมให้มีข้อจำกัดน้อยที่สุดเพื่ออำนวยความสะดวกแก่ผู้เรียนที่มีความบกพร่อง หรือพิการประเภทต่างๆ

2.2 สิ่งแวดล้อมด้านบุคลากรที่เกี่ยวข้องกับตัวเด็ก เช่น พ่อ แม่ ผู้ปกครองนักเรียน ทั้งเด็กพิการและเด็กปกติ ตลอดจน ผู้บริหาร ครูอาจารย์ กรรมการสถานศึกษา ซึ่งโรงเรียนจะต้องดำเนินการสร้างความรู้ ความเข้าใจ เจตคติที่ดี ตลอดจนแนวปฏิบัติในการดูแลช่วยเหลือ

เด็กพิการ เพื่อให้เกิดความร่วมมือ ช่วยเหลือสนับสนุนให้การจัดการเรียนร่วมเป็นไปอย่างมีประสิทธิภาพ

### 3. การดำเนินงานด้านการจัดการเรียนสอน

การจัดกิจกรรมการเรียนการสอน ( A : Activities ) หมายถึงการจัดกิจกรรมการเรียนการสอน และกิจกรรมส่งเสริมการเรียนการสอนทั้งในและนอกห้องเรียน ประกอบด้วย

3.1 การบริหารจัดการหลักสูตร ได้แก่ปรับหลักสูตรให้เหมาะสมแก่เด็กพิการ การจัดทำหลักสูตรเฉพาะ และหลักสูตรเพิ่มเติมเพื่อสอนทักษะที่จำเป็นแก่เด็กพิการ

3.2 การจัดแผนการศึกษาเฉพาะบุคคล ( I. E. P.) การจัดทำแผนการสอนเฉพาะบุคคล ( I.I.P.)

3.3 การวัดผล ประเมินผล และการรายงานผล เพื่อทราบความก้าวหน้าของนักเรียนพิการโดยการสรุปผลจากแผนการสอนเฉพาะบุคคล

3.4 การประกันคุณภาพการศึกษา โรงเรียนควรจัดตั้งกรรมการประกันคุณภาพการจัดการเรียนการสอนสำหรับเด็กพิการเรียนร่วม เช่นเดียวกับการประกันคุณภาพของการเรียนการสอนนักเรียนปกติ

### 4. การดำเนินงานด้านเครื่องมือ

เครื่องมือ ( T : Tools ) หมายถึงสิ่งที่จะนำมาใช้เป็นเครื่องมือในการบริหารจัดการเรียนร่วมให้เกิดประสิทธิภาพสูงสุด ได้แก่

4.1 นโยบาย วิสัยทัศน์ พันธกิจ ของสถานศึกษา สำนักงานเขตพื้นที่การศึกษา สำนักงานคณะกรรมการการศึกษาขั้นพื้นฐาน กระทรวงศึกษาธิการ ฯ

4.2 ระเบียบ กฎหมายที่เกี่ยวข้อง เช่น พ.ร.บ. การศึกษาแห่งชาติ พ.ศ.2542 และที่แก้ไขเพิ่มเติม (ฉบับที่ 2) พ.ศ.2545 แผนพัฒนาคุณภาพชีวิตคนพิการแห่งชาติ พ.ศ.2545 – 2549 กฎกระทรวง กำหนดหลักเกณฑ์ และวิธีการให้คนพิการมีสิทธิได้รับสิ่งอำนวยความสะดวก บริการ และความช่วยเหลืออื่นใดทางการศึกษา พ.ศ. 2545 ฯลฯ

4.3 บุคลากร ได้แก่ผู้บริหาร ครูอาจารย์ แพทย์ ผู้เชี่ยวชาญเฉพาะสาขาที่เกี่ยวข้องกับเด็กพิการ

ครูการศึกษาพิเศษ หมายถึง ครูที่ได้รับการศึกษาสาขาการศึกษาพิเศษในระดับปริญญาตรีขึ้นไปหรือผู้ที่ได้รับการอบรมตามหลักสูตรที่กฎกระทรวงศึกษาธิการกำหนด

4.4 หน่วยงาน องค์กรต่างๆ ทั้งภาครัฐ เอกชน มูลนิธิ สมาคมที่เกี่ยวข้องกับเด็กพิการ

4.5 งบประมาณ เพื่อนำมาใช้ในการดำเนินการ โดยปกติจะได้รับจากหน่วยงานต้นสังกัด ซึ่งส่วนใหญ่จะไม่เพียงพอต่อการดำเนินงาน สถานศึกษาจำเป็นจะต้องแสวงหาความร่วมมือในการสนับสนุนงบประมาณด้านการเงิน สื่อ เทคโนโลยี วัสดุ อุปกรณ์ที่จำเป็นสำหรับเด็กพิการ จากสถาบัน องค์กรเอกชนและจากบุคคลทั่วไป

#### 4. งานวิจัยที่เกี่ยวข้อง

งานการศึกษาที่เกี่ยวข้องกับการศึกษาสภาพและปัญหาการจัดการเรียนร่วมในโรงเรียนแกนนำจัดการเรียนร่วม สังกัดสำนักงานเขตพื้นที่การศึกษาพิจิตร เขต 1 และงานการศึกษาอื่นๆ ได้มีผู้ศึกษาไว้ดังนี้

สมศักดิ์ ชุ่มกัลด (2544) ได้ศึกษาสภาพการดำเนินงานของโรงเรียนเรียนร่วม สังกัดสำนักงานการประถมศึกษาจังหวัดพิษณุโลก พบว่า สภาพการดำเนินงานด้านการบริหารจัดการ ด้านกิจกรรมชุมชนสัมพันธ์ตามทฤษฎีของผู้บริหารสถานศึกษาเรียนร่วม มีการดำเนินงานอยู่ในระดับปานกลาง สภาพการดำเนินงานด้านการจัดการเรียนรู้และด้านกิจกรรมส่งเสริมตามทฤษฎีของครูผู้สอนในโรงเรียนเรียนร่วม มีการดำเนินงานอยู่ในระดับปานกลาง การเปรียบเทียบสภาพการดำเนินงานด้านการบริหารจัดการและด้านกิจกรรมชุมชนสัมพันธ์ของโรงเรียนเรียนร่วม จำแนกตามขนาดโรงเรียน จำแนกตามขนาดโรงเรียน และประสบการณ์ด้านการฝึกอบรมการพัฒนาผู้บริหารสถานศึกษาร่วมของผู้บริหารพบว่า สภาพการดำเนินงานด้านบริหารจัดการและด้านกิจกรรมชุมชนสัมพันธ์ของโรงเรียนเรียนร่วมที่มีขนาดเล็ก ขนาดกลาง และขนาดใหญ่ มีผลการดำเนินงานที่แตกต่างกันอย่างไม่มีนัยสำคัญทางสถิติ สภาพการดำเนินงานด้านการบริหารจัดการและด้านกิจกรรมชุมชนสัมพันธ์ของผู้บริหารที่ผ่านและไม่ผ่านการอบรมการพัฒนาผู้บริหารสถานศึกษาเรียนร่วม มีผลการดำเนินงานที่แตกต่างกันอย่างมีนัยสำคัญทางสถิติการเปรียบเทียบสภาพการดำเนินงานด้านการจัดการเรียนรู้และด้านกิจกรรมส่งเสริมของโรงเรียนเรียนร่วม จำแนกตามขนาดโรงเรียนและประสบการณ์ด้านการฝึกอบรมและพัฒนาครูการศึกษาพิเศษของครูผู้สอนพบว่า สภาพการดำเนินงาน ด้านการจัดการเรียนรู้ และด้านกิจกรรมส่งเสริมของโรงเรียนเรียนร่วมที่มีขนาดเล็ก ขนาดกลาง และขนาดใหญ่ มีผลการดำเนินงานด้านการจัดการเรียนรู้และด้านกิจกรรมส่งเสริมของครูผู้สอนที่ผ่านการอบรมและไม่ผ่านการอบรมการพัฒนาครูการศึกษาพิเศษ มีผลการดำเนินงานสูงกว่าครูผู้สอนที่ไม่ผ่านการอบรมการพัฒนาครูทางการศึกษาพิเศษ

พรศักดิ์ รักษัระโทก (2544) ได้ศึกษาปัญหาการจัดการเรียนร่วมในโรงเรียนประถมศึกษา สังกัดสำนักงานการประถมศึกษาจังหวัดชัยภูมิ ผลการศึกษาพบว่า 1. บุคลากรโดยรวมและจำแนกตามขนาดโรงเรียนประถมศึกษา สังกัดสำนักงานการประถมศึกษา

จังหวัดชัยภูมิ โดยภาพรวมและเป็นรายด้าน 3 ด้านอยู่ในระดับมาก และเห็นว่ามีปัญหาอีก 2 ด้าน อยู่ในระดับปานกลางคือด้านบุคลากรและด้านการประสานงาน ยกเว้นบุคลากรในโรงเรียนขนาดเล็ก บุคลากรในโรงเรียนขนาดใหญ่ ครูวิชาการ และครูผู้รับผิดชอบเด็กพิเศษเห็นว่า มีปัญหา การดำเนินงานด้านการประสานงานอยู่ในระดับมาก และบุคลากรในโรงเรียนขนาดกลางเห็นว่า มีปัญหาการดำเนินงานโดยรวม ด้านจัดการเรียนการสอน ด้านอาคารสถานที่ อยู่ในระดับกลาง

2. บุคลากรในโรงเรียนขนาดต่างกัน เห็นว่า มีปัญหาด้านการจัดการเรียนร่วมในโรงเรียน ประถมศึกษา โดยภาพรวมเป็นรายด้าน 3 ด้าน คือด้านการจัดการเรียนการสอน ด้านอาคาร สถานที่ และด้านการประสานงาน แตกต่างกันอย่างมีนัยสำคัญทางสถิติที่ระดับ .05 โดยบุคลากร ในโรงเรียนขนาดใหญ่ เห็นว่า มีปัญหามากกว่าบุคลากรในโรงเรียนขนาดกลาง แต่โดยบุคลากรที่มี สถานภาพต่างกัน เห็นว่า มีปัญหาการดำเนินการโดยรวมและรายด้านไม่แตกต่างกัน และไม่มี ปฏิสัมพันธ์ระหว่างขนาดโรงเรียนและสถานภาพต่อการมีปัญหการดำเนินงานด้านการจัดการ เรียนร่วมโดยภาพรวมและเป็นรายด้าน 3. แนวทางการแก้ไขปัญหการดำเนินงานการจัดการเรียน ร่วมที่สำคัญแต่ละด้านตามลำดับดังนี้ ควรจัดบรรจุครูที่จบการศึกษาด้านการศึกษาพิเศษมาสอน เด็กที่มีความต้องการพิเศษโดยตรง ควรให้ครูทุกคนมีโอกาสเข้ารับการอบรมการจัดการเรียนการ สอนสำหรับเด็กที่มีความต้องการพิเศษ ควรจัดงบประมาณเพื่อสร้างห้องเรียนพิเศษให้เหมาะสม กับสภาพความบกพร่องของเด็ก ควรจัดงบประมาณให้กับทางโรงเรียนเพื่อใช้ในการจัดกิจกรรม การเรียนการสอนเด็กที่มีความต้องการพิเศษ และควรมีการนิเทศติดตามผลอย่างต่อเนื่อง

บุญทัน วัฒนศักดิ์สุรกุล (2545) ได้ศึกษาสภาพกการจัดการเรียนร่วมในโรงเรียน ประถมศึกษา สังกัดสำนักงานการประถมศึกษาจังหวัดมหาสารคราม ปีการศึกษา 2543 โดยศึกษา ตามรูปแบบ CIPP พบว่า ผู้บริหารที่มีตำแหน่งต่างกัน มีสภาพโดยรวมเท่าันั้นที่แตกต่างกัน โดย ผู้อำนวยการแตกต่างจากอาจารย์ใหญ่ อย่างมีนัยสำคัญทางสถิติที่ระดับ .05 สำหรับผู้บริหารที่มี ระยะเวลาในการดำรงตำแหน่งต่างกัน มีด้านสภาพแวดล้อม ด้านผลผลิตและสภาพโดยรวม แตกต่างกันอย่างมีนัยสำคัญทางสถิติที่ระดับ .01 ในส่วนของผู้บริหารที่มีอายุแตกต่างกันปรากฏว่า มีด้านสภาพแวดล้อม ด้านกระบวนการดำเนินงาน ด้านปัจจัยเบื้องต้นในการดำเนินงานและสภาพ โดยรวมแตกต่างกันอย่างมีนัยสำคัญทางสถิติที่ระดับ .05 โดยผู้บริหารที่มีอายุ 35- 40 ปี มีสภาพ ทั้ง 4 ด้าน แตกต่างจากช่วงอายุอื่นๆ มีด้านผลผลิตเพียงด้านเดียวที่ไม่แตกต่าง สำหรับผู้บริหารที่มี วุฒิการศึกษาแตกต่างกันมีสภาพแวดล้อมเพียงด้านเดียวเท่านั้นที่แตกต่างกัน โดยผู้บริหารที่มีวุฒิ สูงกว่าปริญญาตรีมีสภาพแวดล้อมแตกต่างจากผู้บริหารที่มีวุฒิปริญญาตรี การผ่านการอบรม ขอรองผู้บริหารสถานศึกษา สภาพด้านกระบวนการดำเนินงานแตกต่างกัน อย่างมีนัยสำคัญทาง

สถิติที่ระดับ .01 แต่ผู้บริหารที่อยู่ในโรงเรียนที่มีขนาดใหญ่ มีสภาพด้านการจัดการเรียนร่วมด้านกระบวนการดำเนินงาน ด้านผลผลิต และสภาพโดยรวมแตกต่างจากผู้บริหารสถานศึกษาขนาดเล็ก อย่างมีนัยสำคัญทางสถิติที่ระดับ.05 และผู้บริหารในโรงเรียนที่มีระยะเวลาในการจัดการเรียนร่วม 7-9 ปี มีสภาพการจัดการเรียนร่วมด้านสภาพแวดล้อม ด้านผลผลิตและสภาพโดยรวมมากกว่าผู้บริหารที่มีประสบการณ์ในการจัดการเรียนร่วมเพียง 1-3 ปี เปรียบเทียบการจัดการเรียนร่วมในโรงเรียนประถมศึกษา สังกัดสำนักงานการประถมศึกษาจังหวัดมหาสารคาม ปีการศึกษา 2543 ของครูผู้รับผิดชอบโครงการที่มีตำแหน่งต่างกัน มีสภาพโดยรวมเท่ากันที่ต่างกัน โดยอาจารย์ 2 แตกต่างจากอาจารย์ 1 อย่างมีนัยสำคัญทางสถิติที่ระดับ.01 อย่างมีนัยสำคัญทางสถิติที่ระดับ .01 และครูผู้รับผิดชอบโครงการที่มีอายุราชการต่างกัน ปรากฏว่าทุกด้านไม่แตกต่างกัน แต่ครูที่มีอายุตัวต่างกันมีด้านปัจจัยเบื้องต้นในการดำเนินงาน ด้านกระบวนการดำเนินงาน ด้านผลผลิต และสภาพโดยรวมแตกต่างกันอย่างมีนัยสำคัญที่ระดับ .05 สำหรับครูที่ผ่านการอบรมมีสภาพการจัดการเรียนร่วม ด้านปัจจัยเบื้องต้นในการดำเนินงาน ด้านกระบวนการดำเนินงาน ด้านผลผลิต และสภาพโดยรวมแตกต่างกันอย่างมีนัยสำคัญทางสถิติที่ระดับ .05 สำหรับครูที่ผ่านการอบรมมีสภาพการจัดการเรียนร่วม ด้านปัจจัยเบื้องต้นในการดำเนินงาน และสภาพโดยรวมแตกต่างจากครูที่ไม่เคยอบรมแต่ศึกษาด้วยตนเอง และครูที่ไม่เคยอบรมและไม่ศึกษาด้วยตนเอง ส่วนขนาดของโรงเรียนไม่มีผลต่อสภาพการจัดการเรียนร่วม ของครูผู้รับผิดชอบโครงการ แต่ครูที่มีระยะเวลาในการรับผิดชอบโครงการ 1-2 ปี มีสภาพการจัดการเรียนร่วม ด้านกระบวนการดำเนินงานและด้านผลผลิต แตกต่างจากครูที่มีระยะเวลารับผิดชอบโครงการ 3-4 ปี และ 5 ปีขึ้นไป ผู้บริหารและครูที่รับผิดชอบโครงการ มีความคิดเห็นต่อสภาพการจัดการเรียนร่วมของโรงเรียนประถมศึกษา สังกัดสำนักงานการประถมศึกษาจังหวัดมหาสารคาม ปีการศึกษา 2543 ด้านสภาพแวดล้อม ด้านปัจจัยเบื้องต้นในการดำเนินงาน ด้านกระบวนการดำเนินงาน ด้านผลผลิต และโดยรวมไม่แตกต่างกัน

สะอาด สุวรรณทา (2545) ได้ศึกษาการจัดการศึกษาแบบเรียนร่วมสำหรับนักเรียนที่มีความต้องการพิเศษของโรงเรียนประถมศึกษา สังกัดสำนักงานการประถมศึกษาอำเภอ เชียงของ ผลการศึกษาพบว่า สภาพการจัดการศึกษาด้านความพร้อม (อาคารสถานที่ บุคคลากรและอื่นๆ ) ขาดการจัดทำห้องน้ำ ห้องส้วม มุมต่างๆ และสิ่งอำนวยความสะดวก รวมทั้งการดูแลที่ที่เหมาะสมสำหรับนักเรียนที่มีความต้องการพิเศษ มีการติดต่อประสานงานกับแพทย์ ผู้เชี่ยวชาญ นักสังคมสงเคราะห์เพื่อขอความช่วยเหลือ บุคลากรที่จัดการเรียนร่วมไม่ได้รับการอบรมเพื่อพัฒนา ก่อนจัดกิจกรรมการเรียนการสอน ส่วนการจัดกิจกรรมก็ไม่ได้รับการเผยแพร่ประชาสัมพันธ์อย่าง

เต็มที่ ด้านหลักสูตร และแผนการสอน ได้ดำเนินการวิเคราะห์หลักสูตรจัดทำแผนการสอน มีการปรับแผนการสอนให้สอดคล้องกับผู้เรียนที่มีความต้องการพิเศษ โดยเฉพาะมีการนำแผนการศึกษาเฉพาะบุคคล (IEP) มาใช้จัดกิจกรรมการเรียนการสอน ด้านการจัดการเรียนการสอนมีการจัดกิจกรรมการเรียนรู้เพื่อพัฒนาผู้เรียนให้มีความรู้ตามศักยภาพ โดยคณะครูใช้วิธีสอนอย่างหลากหลายวิธี โดยใช้การสอนจากง่ายไปหายาก จัดกิจกรรมส่งเสริมช่วยเหลือเด็ก เช่น การสอนซ่อมเสริม และการมอบหมายงาน มีวิธีการเก็บเด็กที่ดีทำให้กิจกรรมการเรียนการสอนบรรลุผลสำเร็จ ตามวัตถุประสงค์ ที่ตั้งเอาไว้ ด้านสื่อการเรียนการสอน ผู้ปกครอง ชุมชน ท้องถิ่นมีส่วนร่วมในการดำเนินการน้อย แต่ได้จัดหางบประมาณมาสนับสนุน โดยคณะครูมีผลิตสื่อ มีการจัดหาสื่อและการใช้สื่อ ใช้เอกสาร คู่มือครูเป็นสื่อมีการจัดกิจกรรมการเรียนการสอน ทำให้ผู้เรียนเกิดการเรียนรู้ ด้านการวัดผลประเมินผลและการนิเทศ มีการปรับเกณฑ์การวัดผลประเมินผล สำหรับนักเรียนที่มีความต้องการพิเศษ มีการนิเทศโดยผู้บริหารหรือผู้ที่ได้รับการแต่งตั้ง มีการนำผลของการวัดผลประเมินผลและผลของการนิเทศ ไปใช้ในการปรับปรุงการเรียนการสอน

ปัญหา อุปสรรคที่พบจากการศึกษา ด้านการบริหารจัดการขาดงบประมาณดำเนินการ งบประมาณที่ได้รับจัดสรรไม่เพียงพอ ขาดสื่อ ขาดวัสดุอุปกรณ์ ที่มีความต้องการ การดำเนินการจัดการศึกษาแบบเรียนร่วมไม่มีการวางแผนด้านต่าง ๆ หรือมีการวางแผนแล้วแต่ไม่ปฏิบัติตามแผน ด้านบุคลากรพบว่า โรงเรียนขาดครูที่มีความสามารถ ในด้านการจัดการศึกษาแบบเรียนร่วม โรงเรียนขนาดเล็กมีครูไม่ครบชั้น และครูมีภาระงานมากไม่มีเวลาให้เด็กอย่างเต็มที่ ส่วนด้านงบประมาณ และด้านอาคารสถานที่ก็พบปัญหาเช่นเดียวกัน คือไม่มีงบประมาณสนับสนุนการจัดการศึกษาแบบเรียนร่วม งบประมาณที่ได้รับหรือวัสดุอุปกรณ์ ที่จัดสรรมาให้ไม่เพียงพอและไม่ตรงกับความต้องการ

แนวทางการพัฒนาการจัดการศึกษาแบบเรียนร่วมสำหรับนักเรียนที่มีความต้องการพิเศษ สรุปผลโดยการประชุมผู้ที่มีส่วนเกี่ยวข้อง โดยการนำผลวิจัยมาศึกษา ระดมความคิดด้วยการวิเคราะห์อภิปราย เพื่อหาแนวทางพัฒนาร่วมกันทั้ง 5 ด้าน คือ ด้านความพร้อม (อาคารสถานที่ บุคลากรและอื่น ๆ) ด้านหลักสูตรและแผนการสอน ด้านการจัดการเรียนการสอน ด้านสื่อการเรียนการสอน และด้านการวัดและประเมินผลการนิเทศ ได้สรุปในรูปแบบงาน โครงการ และกิจกรรม ดำเนินการ ที่ต้องดำเนินการทั้งในระดับโรงเรียน ระดับกลุ่มโรงเรียน และระดับอำเภอ

อารีย์ เพลินชัยวานิช (2548) ได้ศึกษาปัจจัยที่ส่งผลต่อความสำเร็จในการบริหารโรงเรียนแกนนำจัดการเรียนร่วมดีเด่นของภาคเหนือตอนล่าง ปีการศึกษา 2548 พบว่า สภาพปัจจัยในการบริหารโรงเรียนแกนนำจัดการเรียนร่วมดีเด่นของภาคเหนือตอนล่าง ปีการศึกษา 2548 ทั้ง 4 ด้าน

คือ พฤติกรรมหรือคุณลักษณะที่ดีและจำเป็นของผู้บริหาร ด้านคุณลักษณะที่จำเป็นของคุณ ด้านการจัดหรือใช้สิ่งอำนวยความสะดวก สื่อ บริการและความช่วยเหลืออื่นใดทางการศึกษา และด้านการบริหารแบบมีส่วนร่วมโดยใช้โครงสร้างซีท (SEAT) ทั้งในภาพรวมและรายด้านอยู่ในระดับมาก และเมื่อแยกเป็นรายด้าน คือด้านความพึงพอใจ ที่มีต่อสภาพการจัดการเรียนร่วมและความก้าวหน้าของเด็กที่มีต่อสภาพการจัดการเรียนร่วมและความก้าวหน้าของเด็กที่มีความต้องการพิเศษอยู่ในระดับมากเช่นเดียวกัน ปัจจัยที่ส่งผลกระทบต่อความสำเร็จในการบริหารในโรงเรียนแกนนำจัดการเรียนร่วมดีเด่นในภาพรวมคือ ด้านการบริหารแบบมีส่วนร่วมโดยใช้โครงสร้างซีท (SEAT) และด้านคุณลักษณะที่จำเป็นของคุณ (TEACHER)

วิวัฒน์ไชย์ ศรีวิวัฒน์ (2550) ได้ศึกษาสภาพการบริหารโรงเรียนแกนนำจัดการเรียนร่วมภายใต้โครงสร้างซีท (SEAT Framework) ของโรงเรียนสังกัดสำนักงานเขตพื้นที่การศึกษา ชลบุรี ผลการวิจัยพบว่า 1. สภาพการบริหารโรงเรียนแกนจัดการเรียนร่วมภายใต้โครงสร้างซีท (SEAT Framework) ของโรงเรียนสังกัดสำนักงานเขตพื้นที่การศึกษา ชลบุรี โดยภาพรวมและรายด้านอยู่ในระดับปานกลาง เรียงลำดับจากมากไปหาน้อยคือด้านนักเรียน ด้านสภาพแวดล้อม ด้านเครื่องมือ และด้านกิจกรรมการเรียนรู้ 2. ผลการเปรียบเทียบสภาพการบริหารโรงเรียนแกนนำจัดการเรียนร่วมภายใต้โครงสร้างซีท (SEAT Framework) ของโรงเรียนสังกัดสำนักงานเขตพื้นที่การศึกษา ชลบุรี ตามความคิดเห็นของผู้บริหารโรงเรียนและครูผู้สอน จำแนกตามตำแหน่ง ประสบการณ์และขนาดของโรงเรียนพบว่า ผู้บริหารสถานศึกษาและครูผู้สอนมีความคิดเห็นต่อสภาพการบริหารโรงเรียนแกนนำจัดการเรียนร่วมภายใต้โครงสร้างซีท (SEAT Framework) ของโรงเรียนสังกัดสำนักงานเขตพื้นที่การศึกษาชลบุรี แตกต่างกันอย่างมีนัยสำคัญทางสถิติที่ระดับ.05 ผู้บริหารสถานศึกษาในโรงเรียนแกนนำจัดการเรียนร่วม ที่มีประสบการณ์ต่างกัน มีความคิดเห็นต่อสภาพการบริหารโรงเรียนแกนนำจัดการเรียนร่วมภายใต้โครงสร้างซีท (SEAT Framework) ของโรงเรียนสังกัดสำนักงานเขตพื้นที่การศึกษาชลบุรีแตกต่างอย่างไม่มีนัยสำคัญ ผู้บริหารโรงเรียนแกนนำจัดการเรียนร่วม ที่มีขนาดโรงเรียนต่างกัน มีความคิดเห็นต่อสภาพการบริหารโรงเรียนแกนนำจัดการเรียนร่วม ที่มีขนาดโรงเรียนต่างกัน มีความคิดเห็นต่อสภาพการบริหารโรงเรียนแกนนำจัดการเรียนร่วมภายใต้โครงสร้างซีท (SEAT Framework) แตกต่างกันอย่างไม่มีนัยสำคัญ ครู ในโรงเรียนแกนนำจัดการเรียนร่วมที่มีประสบการณ์ต่างกัน มีความคิดเห็นต่อสภาพการบริหารโรงเรียนแกนนำจัดการเรียนร่วมภายใต้โครงสร้างซีท (SEAT Framework) แตกต่างกันอย่างมีนัยสำคัญ ครูในโรงเรียนแกนนำจัดการเรียนร่วมที่มีขนาดโรงเรียนต่างกันมีความคิดเห็นต่อสภาพการบริหารโรงเรียนแกนนำจัดการเรียนร่วมภายใต้โครงสร้างซีท (SEAT Framework)

แตกต่างกันอย่างไม่มีนัยสำคัญทางด้านเครื่องมือ แตกต่างกันอย่างมีนัยสำคัญ

วีระพจน์ ตันติปัญญพร(2550) ได้ศึกษาสภาพและปัญหาการบริหารโรงเรียนแกนนำจัดการเรียนร่วมในจังหวัดชัยภูมิ ผลการวิจัยพบว่า สภาพและปัญหาการบริหารงานจัดการเรียนร่วมของโรงเรียนแกนนำจัดการเรียนร่วมในจังหวัดชัยภูมิทั้ง 8 ด้าน ได้แก่ ด้านนักเรียน ด้านสภาพแวดล้อม ด้านกิจกรรมการเรียนการสอน ด้านเครื่องมือ ด้านคุณภาพโรงเรียน ด้านกระบวนการการทำงานภายในสถานศึกษาและการปรับปรุงประสิทธิภาพในการบริหารจัดการ ด้านปัจจัยสนับสนุนภายในและภายนอก และด้านการเรียนรู้และพัฒนาบุคลากร การเสริมสร้างความรู้ความเข้าใจและเจตคติที่ดีต่อการจัดการเรียนร่วม มีสภาพการบริหารโดยภาพรวมอยู่ในระดับมาก และมีปัญหาการบริหาร โดยภาพรวมอยู่ในระดับปานกลาง เมื่อพิจารณารายด้านพบว่า ด้านกระบวนการการทำงานภายในสถานศึกษาและการปรับปรุงประสิทธิภาพในการบริหารจัดการ ด้านการจัดการเรียนรู้และการพัฒนาบุคลากรการเสริมสร้างความรู้ความเข้าใจ และเจตคติที่ดีต่อการจัดการเรียนร่วมและด้านกิจกรรมการเรียนการสอนมีปัญหาอยู่ในระดับมาก

โสภณ คำปาเชื้อ (2550) ได้ศึกษาสภาพการบริหารการจัดการศึกษาแบบเรียนร่วม โดยใช้โครงสร้างซีท (SEAT Framework) สำหรับนักเรียนที่มีความจำเป็นพิเศษ โรงเรียนแกนนำจัดการเรียนร่วม สังกัด สำนักงานเขตพื้นที่การศึกษาเชิงรอย เขต 2 ผลการศึกษาพบว่า สภาพการจัดการศึกษา ด้านนักเรียน(Student) มีการเตรียมความพร้อมเด็กที่มีความต้องการพิเศษอย่างเหมาะสม มีการคัดกรองอย่างเป็นระบบ มีการเตรียมความเด็กทุกคนให้รับถึงวิธีการปฏิบัติต่อคนพิการหรือที่มีความบกพร่องอย่างเหมาะสม มีการคัดกรองเด็กอย่างเหมาะสม ด้านสภาพแวดล้อม ผู้บริหารโรงเรียนส่งเสริมสนับสนุนการจัดการเรียนการสอนเด็กที่มีความจำเป็นพิเศษ มีการแต่งตั้งคณะกรรมการการจัดการเรียนร่วมประจำโรงเรียนเพื่อกำหนดนโยบายการจัดการเรียนร่วม ประชุมชี้แจงและประชาสัมพันธ์ให้ผู้มีส่วนเกี่ยวข้องได้รับทราบ มีการปรับสภาพแวดล้อมให้เหมาะสมกับสภาพความบกพร่องของเด็กอย่างเหมาะสม ด้านการจัดการเรียนการสอน ได้ดำเนินการวิเคราะห์หลักสูตรจัดทำแผนการจัดการเรียนรู้ โดยเฉพาะแผนการศึกษาเฉพาะบุคคล(IEP) และแผนการสอนรายบุคคล(IIP) เพื่อพัฒนาผู้เรียนตามศักยภาพ โดยคณะครูใช้วิธีการจัดการเรียนรู้อย่างหลากหลาย โดยใช้วิธีสอนจากง่ายไปหายาก มีการปรับเกณฑ์การวัดและประเมินผลให้เหมาะสมกับสภาพความบกพร่องของเด็กแต่ละประเภท ด้านเครื่องมือ ได้รับสื่อ สิ่งอำนวยความสะดวกและการบริการทางการศึกษาที่เหมาะสม มีการจัดคู่มือตรงกับความต้องการสำหรับนักเรียนที่มีความต้องการและจำเป็นพิเศษ โรงเรียนได้กำหนดวิสัยทัศน์ พันธกิจ เป้าหมาย นโยบายเกี่ยวกับการรับเด็กที่มีความต้องการจำเป็นพิเศษเรียนร่วม ตลอดจนงานดำเนินงานให้ผู้เรียนได้รับสื่อ สิ่งอำนวยความสะดวก



ความสะดวกรวดเร็ว บริการและให้ความช่วยเหลืออื่นใดทางการศึกษาตาม IEP แต่ละคน ปัญหา อุปสรรคที่พบจากการศึกษาสภาพการจัดการศึกษาแบบเรียนร่วม โดยใช้โครงสร้างซีท (SEAT Framework) มีอยู่ 4 ด้าน คือ ด้านนักเรียน ด้านสภาพแวดล้อม ด้านกิจกรรมการเรียนการสอน และด้านเครื่องมือ ปัญหาแต่ละโรงเรียนมีอยู่น้อย เพราะโครงสร้างซีทเป็นรูปแบบที่ได้กำหนดกระบวนการดำเนินงาน อย่างเป็นระบบประกอบกับผู้บริหาร รองผู้บริหาร ครูการศึกษาพิเศษ และครูผู้สอนทุกคนผ่านการอบรมมาแล้วทุกคน ด้านอุปสรรคส่วนมากเกิดขึ้นกับครูผู้สอน เช่น อุปสรรคด้านความรู้พื้นฐานของนักเรียน การปรับสภาพแวดล้อมที่เหมาะสมกับความบกพร่องของนักเรียนที่มีความต้องการพิเศษ และครูขาดสื่อต้นแบบที่เหมาะสมกับสภาพความบกพร่องของนักเรียนแต่ละประเภทที่มีอยู่อย่างหลากหลาย ด้านเครื่องมือ สื่อ สิ่งอำนวยความสะดวกทางโรงเรียนได้รับ ความร่วมมือจากสำนักงานเขตพื้นที่การศึกษาและศูนย์การศึกษาพิเศษประจำจังหวัด ที่ทำงาน แบบคู่ขนานในการให้ความช่วยเหลือการดำเนินงานการพัฒนาการศึกษาพิเศษของโรงเรียน

อัจฉราภรณ์ บัวนวล(2550) ได้ศึกษาสภาพการดำเนินงานโรงเรียนแกนนำจัดการเรียนร่วม จังหวัดลำพูน ผลการวิจัยพบว่า สภาพการดำเนินงานโรงเรียนแกนนำจัดการเรียนร่วมตามรูปแบบการบริหารจัดการเรียนร่วมโดยใช้โครงสร้างซีท (SEAT Framework) มีการดำเนินงานโดยรวมทั้ง 4 ด้าน คือ ด้านนักเรียน ด้านสภาพแวดล้อม ด้านกิจกรรมการเรียนการสอน และด้านเครื่องมือ อยู่ในระดับมาก ด้านปัญหาและข้อเสนอแนะสรุปได้ว่า ด้านนักเรียน ปัญหาที่มากที่สุดคือนักเรียนที่มีความต้องการพิเศษมีจำนวนค่อนข้างมาก ส่วนข้อเสนอแนะคือ ควรจัดสรรครูให้เพียงพอและเหมาะสมกับจำนวนนักเรียนที่มีความต้องการพิเศษ ด้านสภาพแวดล้อม ปัญหาที่มากที่สุดคือสภาพแวดล้อมในการเรียนไม่เอื้ออำนวย เนื่องจากมีเสียงดังรบกวนจากห้องเรียนข้างเคียง ส่วนข้อเสนอแนะ คือ จัดระเบียบห้องเรียนและสร้างข้อตกลงร่วมกันในการควบคุมระดับเสียง ด้านกิจกรรมการเรียนการสอน ปัญหาที่มากที่สุด คือ ครูที่รับผิดชอบงานเรียนร่วมโดยตรงมีไม่เพียงพอ ครูขาดความเข้าใจในการจัดทำหลักสูตรในการสอนให้กับนักเรียนที่มีความต้องการพิเศษ ครูขาดความเข้าใจในการจัดทำแผน I.E.P และแผน IIP ส่วนข้อเสนอแนะ คือ ขอรับการจัดสรรบุคลากรจากรัฐบาล และครูปรับเปลี่ยนวิธีการจัดการเรียนการสอนให้เหมาะสมและตรงกับความต้องการจำเป็นพิเศษของนักเรียนที่มีความต้องการพิเศษ ด้านเครื่องมือ ปัญหาที่มีมากที่สุดคือ ขาดสื่อ อุปกรณ์ เครื่องมือในการจัดกิจกรรมการเรียนการสอน ส่วนข้อเสนอแนะ คือ ประยุกต์หรือดัดแปลงสื่อ/อุปกรณ์พื้นบ้านมาใช้ในการจัดกิจกรรมการเรียนการสอน

กรอบแนวคิดการวิจัย

