

บทที่ 4

ผลการวิจัย

การศึกษาค้นคว้าครั้งนี้มีความมุ่งหมายเพื่อศึกษาทัศนคติและการปรับตัวในการแก้ไข ปัญหาความขัดแย้งของครูในโรงเรียนประถมศึกษา จังหวัดพิษณุโลก ปีการศึกษา 2552 ทัศนคติ 2 แบบคือ แบบเก่า และแบบใหม่ การปรับตัว 5 แบบ คือ การแข่งขัน , การร่วมมือ , การประนีประนอม , การหลีกเลี่ยง และการปรองดอง โดยผู้ศึกษาขอเสนอผลวิเคราะห์ข้อมูลเป็น 3 ตอน ดังนี้

ตอนที่ 1 ผลการวิเคราะห์ข้อมูลทั่วไปเกี่ยวกับสถานภาพของผู้ตอบแบบสอบถาม

ตอนที่ 2 ผลการวิเคราะห์ข้อมูลเกี่ยวกับทัศนคติต่อความขัดแย้งของครูในโรงเรียน ประถมศึกษา จังหวัดพิษณุโลก ปีการศึกษา 2552

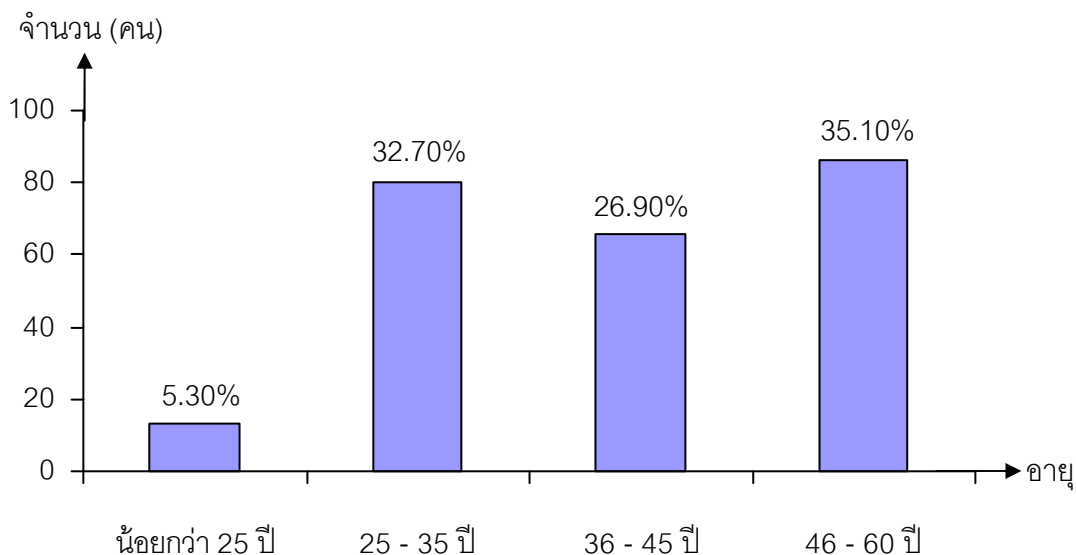
ตอนที่ 3 ผลการวิเคราะห์ข้อมูลเกี่ยวกับวิธีการปรับตัวในการแก้ไขปัญหาความขัดแย้ง ของครูในโรงเรียนประถมศึกษา จังหวัดพิษณุโลก ปีการศึกษา 2552

ตอนที่ 1 สถานภาพของผู้ตอบแบบสอบถาม

การวิเคราะห์ข้อมูลเกี่ยวกับสถานภาพของผู้ตอบแบบสอบถาม ผู้ศึกษาเสนอผลการ วิเคราะห์โดยการหาความถี่และร้อยละ ผลการวิเคราะห์ข้อมูลจำนวนตามตัวแปรดังต่อไปนี้

1.อายุของครูในโรงเรียนประถมศึกษา จังหวัดพิษณุโลก

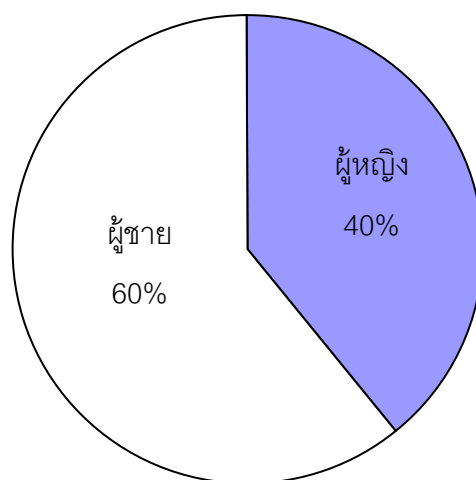
แผนภูมิ 2 แสดงจำนวนและร้อยละของสถานภาพทั่วไปของผู้ตอบแบบสอบถามจำแนก ตามอายุ



จากแผนภูมิที่ 2 พบว่า ครูในโรงเรียนประถมศึกษาที่ตอบแบบสอบถามมีอายุ 46 – 60 ปี จำนวน 86 คน คิดเป็นร้อยละ 35.10 มากที่สุด รองลงมา อายุ 25 – 35 ปี จำนวน 80 คน คิดเป็นร้อยละ 32.70 และอายุ น้อยกว่า 25 ปี จำนวน 13 คน คิดเป็นร้อยละ 5.3 น้อยที่สุด

2.เพศของครูในโรงเรียนประถมศึกษา จังหวัดพิษณุโลก

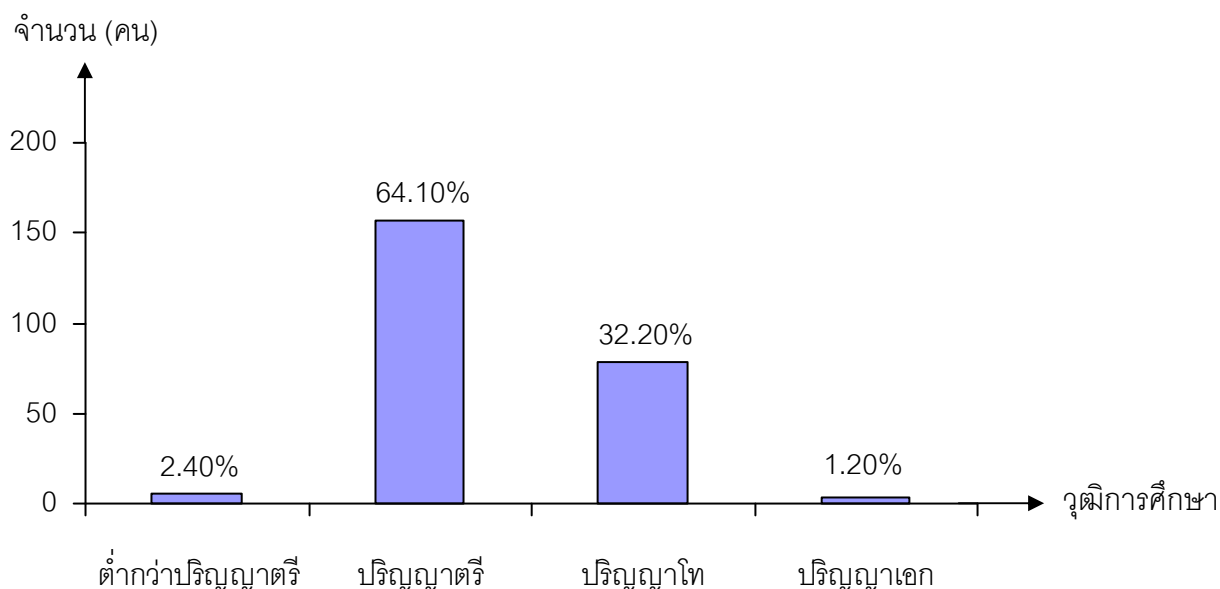
แผนภูมิ 3 แสดงจำนวนและร้อยละของสถานภาพทั่วไปของผู้ตอบแบบสอบถามจำแนกตามเพศ



จากแผนภูมิที่ 3 พบว่า ครูในโรงเรียนประถมศึกษาที่ตอบแบบสอบถามส่วนใหญ่มีเพศชาย จำนวน 149 คน คิดเป็นร้อยละ 60 และเพศหญิง จำนวน 96 คน คิดเป็นร้อยละ 40

3.วุฒิการศึกษาของครูในโรงเรียนประถมศึกษา จังหวัดพิษณุโลก

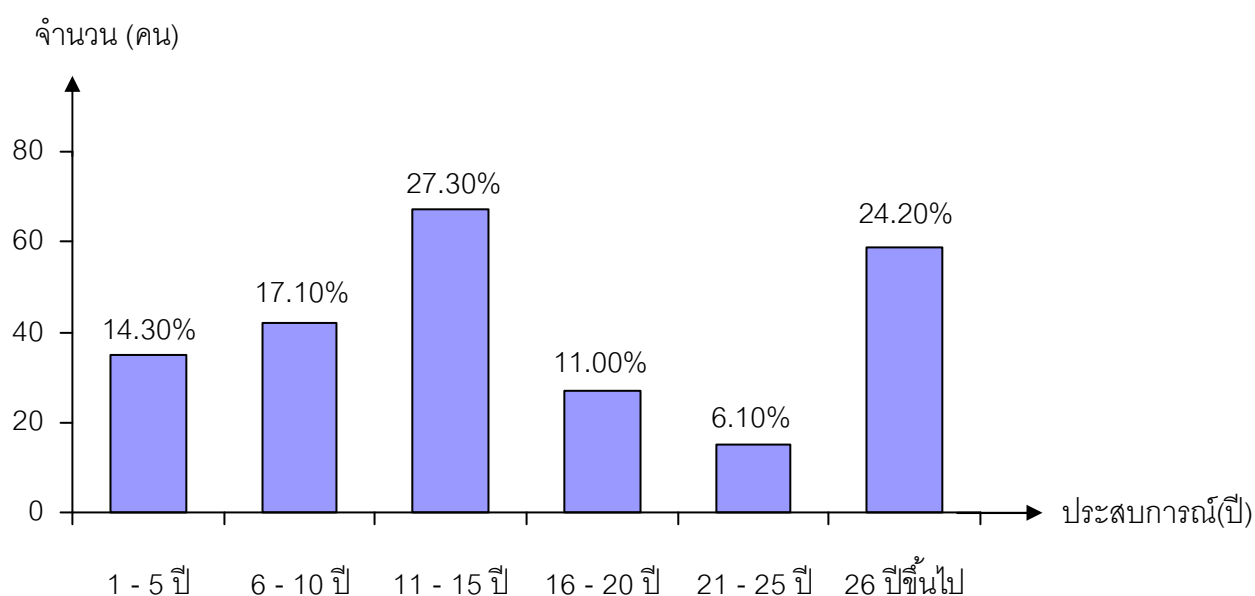
แผนภูมิ 4 แสดงจำนวนและร้อยละของสถานภาพทั่วไปของผู้ตอบแบบสอบถามจำแนกตามวุฒิการศึกษา



จากแผนภูมิที่ 4 พบว่า ครูในโรงเรียนประถมศึกษาที่ตอบแบบสอบถามส่วนใหญ่มีวุฒิ การศึกษาปริญญาตรี จำนวน 157 คน คิดเป็นร้อยละ 64.10 รองลงมาวุฒิการศึกษาปริญญาโท จำนวน 79 คน คิดเป็นร้อยละ 32.20 และวุฒิการศึกษาปริญญาเอก จำนวน 3 คน คิดเป็นร้อยละ 1.2 น้อยที่สุด

4. ประสบการณ์การทำงานของครูในโรงเรียนประถมศึกษา จังหวัดพิษณุโลก

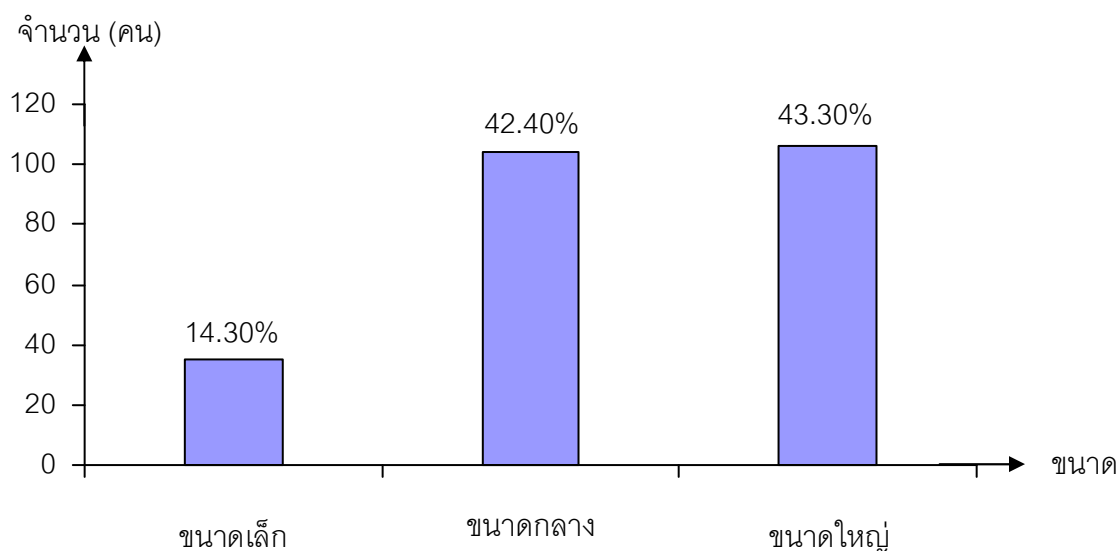
แผนภูมิ 5 แสดงจำนวนและร้อยละของสถานภาพทั่วไปของผู้ตอบแบบสอบถามจำแนก ตามประสบการณ์การทำงาน



จากแผนภูมิที่ 5 พบว่า ครูในโรงเรียนประถมศึกษาที่ตอบแบบสอบถามส่วนใหญ่มี ประสบการณ์การทำงาน 11 – 15 ปี จำนวน 67 คน คิดเป็นร้อยละ 27.30 รองลงมา มี ประสบการณ์การทำงาน 26 ปี ขึ้นไปจำนวน 59 คน คิดเป็นร้อยละ 24.10 และมีประสบการณ์การ ทำงาน 21 – 25 ปี จำนวน 15 คน คิดเป็นร้อยละ 6.10 น้อยที่สุด

5.ขนาดโรงเรียนของครูในโรงเรียนประถมศึกษา จังหวัดพิษณุโลก

แผนภูมิ 6 แสดงจำนวนและร้อยละของสถานภาพทั่วไปของผู้ตอบแบบสอบถามจำแนกตามขนาดของโรงเรียน



จากแผนภูมิที่ 6 พบว่า ครูในโรงเรียนประถมศึกษาที่ตอบแบบสอบถามส่วนใหญ่ทำงานอยู่ในโรงเรียนขนาดใหญ่ จำนวน 106 คน คิดเป็นร้อยละ 43.30 รองลงมาทำงานอยู่ในโรงเรียนขนาดกลาง จำนวน 104 คน คิดเป็นร้อยละ 42.40 และทำงานอยู่ในโรงเรียนที่มีขนาดเล็ก จำนวน 35 คน คิดเป็นร้อยละ 14.30

ตอนที่ 2 ผลการวิเคราะห์ข้อมูลเกี่ยวกับทัศนคติต่อความขัดแย้งของครูใน
โรงเรียนประถมศึกษา จังหวัดพิษณุโลก ปีการศึกษา 2552

ตาราง 4 ความถี่ ร้อยละ ทัศนคติต่อความขัดแย้งของครูในโรงเรียนประถมศึกษา
จังหวัดพิษณุโลก ปีการศึกษา 2552 โดยรวมและรายข้อ

n = 245

ทัศนคติ	จำนวน (ร้อยละ)	รวม (ร้อยละ)
แบบเก่า	1185 (60.00)	1185 (60.00)
แบบใหม่	775 (40.00)	775 (40.00)
รวม	1,960 (100)	1,960 (100)

จากตาราง 4 พบว่าครูในโรงเรียนประถมศึกษา จังหวัดพิษณุโลก มีทัศนคติต่อความ
ขัดแย้ง ปีการศึกษา 2552

มากที่สุดของทัศนคติคือทัศนคติแบบใหม่ มีผู้เลือกตอบจำนวน 1185 ข้อ คิดเป็นร้อยละ
60 และน้อยที่สุดคือ ทัศนคติแบบเก่า มีผู้เลือกตอบจำนวน 775 ข้อ คิดเป็นร้อยละ 40

ตาราง 5 ความถี่ ร้อยละ และเปรียบเทียบ ทรรศนะต่อความขัดแย้งของครูในโรงเรียน
ประถมศึกษา จังหวัดพิษณุโลก ปีการศึกษา 2552 จำแนกตามเพศ

ทรรศนะ	ชาย n=149	หญิง n=96	รวม
	จำนวน (ร้อยละ)	จำนวน (ร้อยละ)	จำนวน (ร้อยละ)
แบบเก่า	453 (38.00)	322 (41.92)	775 (39.54)
แบบใหม่	739 (61.99)	446 (58.07)	1185 (60.45)
รวม	1192 (100)	768 (100)	1960 (100)

$$\chi^2 = 7.65 \quad P = 0.46 \quad df = 8$$

จากตาราง 5 พบว่าครูในโรงเรียนประถมศึกษา จังหวัดพิษณุโลก มีทรรศนะต่อความขัดแย้ง ปีการศึกษา 2552

มากที่สุดของเพศหญิงคือทรรศนะแบบใหม่ คิดเป็นร้อยละ 58.07 และทรรศนะแบบเก่า คิดเป็นร้อยละ 41.87 น้อยที่สุด

มากที่สุดของเพศชายคือทรรศนะแบบใหม่ คิดเป็นร้อยละ 61.99 และทรรศนะแบบเก่า คิดเป็นร้อยละ 38.00 น้อยที่สุด

ครูในโรงเรียนประถมศึกษา จังหวัดพิษณุโลก ที่มีเพศแตกต่างกัน มีทรรศนะต่อความขัดแย้งแบบใหม่ แตกต่างกันอย่างไม่มีนัยสำคัญทางสถิติ จึงปฏิเสธสมมุติฐานข้อที่ 1 ที่ว่าครูชายมีทรรศนะต่อความขัดแย้งแตกต่างจากครูหญิง

ตาราง 6 ความถี่ ร้อยละ และเปรียบเทียบ ทรรศนะต่อความขัดแย้งของครูในโรงเรียน
ประถมศึกษา จังหวัดพิษณุโลก ปีการศึกษา 2552 จำแนกตามอายุ

	น้อยกว่าหรือ			รวม
	เท่ากับ 35 ปี	36 – 45 ปี	46 – 60 ปี	
ทรรศนะ	n=93	n=66	n=86	
	จำนวน	จำนวน	จำนวน	จำนวน
	(ร้อยละ)	(ร้อยละ)	(ร้อยละ)	(ร้อยละ)
แบบเก่า	326	246	203	775
	(43.81)	(46.59)	(29.50)	(39.54)
แบบใหม่	418	282	485	1185
	(56.18)	(53.40)	(70.49)	(60.45)
รวม	744	528	688	1960
	(100)	(100)	(100)	(100)

$$\chi^2 = 45.73^* \quad P = 0.00 \quad df = 16$$

จากตาราง 6 พบว่าครูในโรงเรียนประถมศึกษา จังหวัดพิษณุโลก มีทรรศนะต่อความขัดแย้ง ปีการศึกษา 2552

มากที่สุดของครูอายุน้อยกว่าหรือเท่ากับ 35 ปี คือทรรศนะแบบใหม่ คิดเป็นร้อยละ 56.18 และทรรศนะแบบเก่า คิดเป็นร้อยละ 43.81 น้อยที่สุด

มากที่สุดของครูอายุระหว่าง 36 - 45 ปี คือทรรศนะแบบใหม่ คิดเป็นร้อยละ 53.40 และทรรศนะแบบเก่า คิดเป็นร้อยละ 46.59 น้อยที่สุด

มากที่สุดของครูอายุระหว่าง 46 - 60 ปี คือทรรศนะแบบใหม่ คิดเป็นร้อยละ 70.49 และทรรศนะแบบเก่า คิดเป็นร้อยละ 29.50 น้อยที่สุด

ครูในโรงเรียนประถมศึกษา จังหวัดพิษณุโลก ที่มีอายุแตกต่างกัน มีทรรศนะต่อความขัดแย้ง แตกต่างกันอย่างมีนัยสำคัญทางสถิติที่ 0.05 จึงยอมรับสมมุติฐานข้อที่ 2 ที่ว่าครูที่มีอายุที่แตกต่างกันมีทรรศนะต่อความขัดแย้ง แตกต่างกัน

ตาราง 7 ความถี่ ร้อยละ และเปรียบเทียบ ทรรศนะต่อความขัดแย้งของครูในโรงเรียน
ประถมศึกษา จังหวัดพิษณุโลก ปีการศึกษา 2552 จำแนกตามวุฒิการศึกษา

ทรรศนะ	ปริญญาตรี และต่ำกว่า	ปริญญาโท และสูงกว่า	รวม
	n=163 จำนวน (ร้อยละ)	n=82 จำนวน (ร้อยละ)	
แบบเก่า	486 (37.26)	289 (43.45)	775 (39.54)
แบบใหม่	818 (62.73)	376 (56.54)	1185 (60.45)
รวม	1304 (100)	665 (100)	1960 (100)

$$\chi^2 = 23.65^* \quad P = 0.00 \quad df = 8$$

จากตาราง 7 พบว่าครูในโรงเรียนประถมศึกษา จังหวัดพิษณุโลก มีทรรศนะต่อความขัดแย้ง ปีการศึกษา 2552

มากที่สุดของครูที่มีวุฒิการศึกษาปริญญาตรีและต่ำกว่า คือทรรศนะแบบใหม่ คิดเป็นร้อยละ 63.73 และทรรศนะแบบเก่า คิดเป็นร้อยละ 37.26 น้อยที่สุด

มากที่สุดของครูที่มีวุฒิการศึกษาปริญญาโทและสูงกว่า คือทรรศนะแบบใหม่ คิดเป็นร้อยละ 56.54 และทรรศนะแบบเก่า คิดเป็นร้อยละ 43.45 น้อยที่สุด

ครูในโรงเรียนประถมศึกษา จังหวัดพิษณุโลก ที่มีวุฒิการศึกษาแตกต่างกัน มีทรรศนะต่อความขัดแย้งแบบใหม่ แตกต่างกันอย่างมีนัยสำคัญทางสถิติที่ 0.05 จึงยอมรับสมมุติฐานข้อที่ 3 ที่ว่าครูที่มีวุฒิการศึกษาที่แตกต่างกันมีทรรศนะต่อความขัดแย้ง แตกต่างกัน

ตาราง 8 ความถี่ ร้อยละ ทรรศนะต่อความขัดแย้งของครูในโรงเรียนประถมศึกษา
จังหวัดพิษณุโลก ปีการศึกษา 2552 จำแนกตามประสบการณ์การทำงาน

	1 – 5 ปี	6 – 10 ปี	11 – 15 ปี	16 – 25 ปี	26 ปีขึ้นไป	
ทรรศนะ	n=35	n=42	n=67	n=42	n=59	รวม
	จำนวน	จำนวน	จำนวน	จำนวน	จำนวน	จำนวน
	(ร้อยละ)	(ร้อยละ)	(ร้อยละ)	(ร้อยละ)	(ร้อยละ)	(ร้อยละ)
แบบเก่า	96	170	267	135	107	775
	(34.28)	(50.59)	(49.81)	(40.17)	(22.66)	(39.54)
แบบใหม่	184	166	269	201	365	1185
	(65.71)	(49.40)	(50.18)	(59.82)	(77.33)	(60.45)
รวม	280	334	536	336	472	1960
	(100)	(100)	(100)	(100)	(100)	(100)

$$\chi^2 = 99.69^* \quad p = 0.00 \quad df = 32$$

จากตาราง 8 พบว่าครูในโรงเรียนประถมศึกษา จังหวัดพิษณุโลก มีทรรศนะต่อความขัดแย้ง ปีการศึกษา 2552

มากที่สุดของประสบการณ์การทำงานระหว่าง 1 – 5 ปี คือทรรศนะแบบใหม่ คิดเป็นร้อยละ 65.71 และทรรศนะแบบเก่า คิดเป็นร้อยละ 34.28 น้อยที่สุด

มากที่สุดของประสบการณ์การทำงานระหว่าง 6 – 10 ปี คือทรรศนะแบบเก่า คิดเป็นร้อยละ 50.59 และทรรศนะแบบใหม่ คิดเป็นร้อยละ 49.40 น้อยที่สุด

มากที่สุดของประสบการณ์การทำงานระหว่าง 11 – 15 ปี คือทรรศนะแบบใหม่ คิดเป็นร้อยละ 50.18 และทรรศนะแบบเก่า คิดเป็นร้อยละ 49.81 น้อยที่สุด

มากที่สุดของประสบการณ์การทำงานระหว่าง 16 – 25 ปี คือทรรศนะแบบใหม่ คิดเป็นร้อยละ 59.82 และทรรศนะแบบเก่า คิดเป็นร้อยละ 40.17 น้อยที่สุด

มากที่สุดของประสบการณ์การทำงานระหว่าง 26 ปี ขึ้นไป คือทรรศนะแบบใหม่ คิดเป็นร้อยละ 77.33 และคือทรรศนะแบบเก่า คิดเป็นร้อยละ 22.66 น้อยที่สุด

ครูในโรงเรียนประถมศึกษา จังหวัดพิษณุโลก ที่มีประสบการณ์แตกต่างกัน มีทัศนคติต่อความขัดแย้ง แตกต่างกันอย่างมีนัยสำคัญทางสถิติที่ 0.05 จึงยอมรับสมมติฐานข้อที่ 4 ที่ว่าครูที่มีประสบการณ์การทำงานที่ต่างกันมีทัศนคติต่อความขัดแย้ง แตกต่างกัน

ตาราง 9 ความถี่ ร้อยละ และเปรียบเทียบ ทัศนคติต่อความขัดแย้งของครูในโรงเรียนประถมศึกษา จังหวัดพิษณุโลก ปีการศึกษา 2552 จำแนกตามขนาดโรงเรียน

	ขนาดเล็ก n=36 จำนวน (ร้อยละ)	ขนาดกลาง n=104 จำนวน (ร้อยละ)	ขนาดใหญ่ n=106 จำนวน (ร้อยละ)	รวม จำนวน (ร้อยละ)
แบบเก่า	75 (26.78)	308 (37.01)	392 (46.22)	775 (39.54)
แบบใหม่	205 (73.21)	524 (62.98)	456 (53.77)	1185 (60.45)
รวม	280 (100)	832 (100)	848 (100)	1960 (100)

$$\chi^2 = 39.64^* \quad P = 0.00 \quad df = 16$$

จากตาราง 9 พบว่าครูในโรงเรียนประถมศึกษา จังหวัดพิษณุโลก มีทัศนคติต่อความขัดแย้ง ปีการศึกษา 2552

มากที่สุดของครูที่ทำงานอยู่ในโรงเรียนขนาดเล็ก คือทัศนคติแบบใหม่ คิดเป็นร้อยละ 73.12 และทัศนคติแบบเก่า คิดเป็นร้อยละ 26.78 น้อยที่สุด

มากที่สุดของครูที่ทำงานอยู่ในโรงเรียนขนาดกลาง คือทัศนคติแบบใหม่ คิดเป็นร้อยละ 62.98 และทัศนคติแบบเก่า คิดเป็นร้อยละ 37.01 น้อยที่สุด

มากที่สุดของครูที่ทำงานอยู่ในโรงเรียนขนาดใหญ่ คือทัศนคติแบบใหม่ คิดเป็นร้อยละ 53.77 และทัศนคติแบบเก่า คิดเป็นร้อยละ 46.22 น้อยที่สุด

ครูในโรงเรียนประถมศึกษา จังหวัดพิษณุโลก ที่ทำงานในโรงเรียนสถานภาพแตกต่างกัน มีทรรคนะต่อความขัดแย้งแบบ แตกต่างกันอย่างมีนัยสำคัญทางสถิติที่ 0.05 จึงยอมรับสมมุติฐานข้อที่ 5 ที่ว่าครูที่ทำงานอยู่ในโรงเรียนที่ขนาดต่างกันมีทรรคนะต่อความขัดแย้ง แตกต่าง

ตอนที่ 3 วิธีการปรับตัวในการแก้ไขปัญหาความขัดแย้งในโรงเรียน ประถมศึกษา จังหวัดพิษณุโลก ปีการศึกษา 2552

2.1 การปรับตัวของครูโรงเรียนประถมศึกษากับการแก้ไขปัญหาความขัดแย้ง

ตาราง 10 แสดงค่าเฉลี่ย ค่าความเบี่ยงเบนมาตรฐาน และระดับการใช้ วิธีการปรับตัวในการแก้ไขปัญหาความขัดแย้งของครูในโรงเรียนประถมศึกษา จังหวัดพิษณุโลก ปีการศึกษา 2552

n = 245

ลำดับ	วิธีปรับตัวในการ แก้ไขความขัดแย้ง	\bar{x}	s	ระดับ
1	การร่วมมือ	6.44	1.67	ปานกลาง
2	การปรองดอง	6.04	1.66	ปานกลาง
3	การประนีประนอม	5.98	1.57	ปานกลาง
4	การแข่งขัน	5.88	1.60	ปานกลาง
5	การหลีกเลี่ยง	5.62	1.45	ปานกลาง

จากตาราง 10 พบว่าโดยภาพรวม ครูในโรงเรียนประถมศึกษา จังหวัดพิษณุโลก ใช้วิธีการปรับตัวในการแก้ไขปัญหาความขัดแย้งในระดับปานกลางทั้งหมด เมื่อพิจารณาเป็นรายวิธีพบว่าใช้วิธีการร่วมมือมากที่สุด รองลงมาคือใช้วิธีการปรองดอง และใช้วิธีการหลีกเลี่ยงน้อยที่สุด

ตาราง 11 แสดงค่าเฉลี่ย ค่าความเบี่ยงเบนมาตรฐาน และระดับการใช้ วิธีการปรับตัวในการแก้ไขปัญหาความขัดแย้งของครูในโรงเรียนประถมศึกษา จังหวัดพิษณุโลก ปีการศึกษา 2552 จำแนกตามเพศ

ลำดับ	วิธีปรับตัวในการแก้ไขความขัดแย้ง	เพศหญิง n = 96			เพศชาย n = 149		
		\bar{x}	s	ระดับ	\bar{x}	s	ระดับ
1	การแข่งขัน	5.97	1.72	ปานกลาง	5.83	1.53	ปานกลาง
2	การร่วมมือ	6.27	1.79	ปานกลาง	6.55	1.58	ปานกลาง
3	การประนีประนอม	6.03	1.47	ปานกลาง	5.95	1.64	ปานกลาง
4	การหลีกเลี่ยง	5.69	1.49	ปานกลาง	5.58	1.42	ปานกลาง
5	การปรองดอง	6.02	1.65	ปานกลาง	6.06	1.67	ปานกลาง

จากตาราง 11 พบว่าสถานภาพทางด้านเพศ ระหว่างครูหญิงกับครูชาย ใช้วิธีการปรับตัวในการแก้ไขปัญหาความขัดแย้งในระดับปานกลาง เมื่อพิจารณาเป็นรายวิธีพบว่าครูหญิงใช้วิธีการร่วมมือมากที่สุด รองลงมาคือใช้วิธีการประนีประนอม และใช้วิธีการหลีกเลี่ยงน้อยที่สุด ครูชายใช้วิธีการร่วมมือมากที่สุด รองลงมาคือวิธีการปรองดอง และใช้วิธีการหลีกเลี่ยงน้อยที่สุด

ตาราง 12 แสดงค่าเฉลี่ย ค่าความเบี่ยงเบนมาตรฐาน และระดับการใช้ วิธีการปรับตัวในการแก้ไขปัญหาความขัดแย้งของครูในโรงเรียน ประถมศึกษา จังหวัดพิษณุโลก ปีการศึกษา 2552 จำแนกตามอายุ

ลำดับ	วิธีปรับตัวในการ แก้ไขความขัดแย้ง	น้อยกว่าหรือเท่ากับ 35 ปี			36 – 45 ปี			46 – 60 ปี		
		n = 93			n = 66			n = 86		
		\bar{X}	s	ระดับ	\bar{X}	s	ระดับ	\bar{X}	s	ระดับ
1	การแข่งขัน	5.78	1.73	ปานกลาง	6.06	1.46	ปานกลาง	5.87	1.58	ปานกลาง
2	การร่วมมือ	6.23	1.80	ปานกลาง	6.31	1.65	ปานกลาง	6.76	1.50	ปานกลาง
3	การประนีประนอม	6.07	1.72	ปานกลาง	6.12	1.39	ปานกลาง	5.79	1.53	ปานกลาง
4	การหลีกเลี่ยง	5.81	1.51	ปานกลาง	5.81	1.27	ปานกลาง	5.27	1.45	ปานกลาง
5	การปรองดอง	6.08	1.71	ปานกลาง	5.68	1.56	ปานกลาง	6.29	1.65	ปานกลาง

จากตาราง 12 พบว่ากลุ่มอายุของครูในโรงเรียนประถมศึกษา จังหวัดพิษณุโลก ใช้วิธีการปรับตัวในการแก้ไขปัญหาความขัดแย้งในระดับปานกลาง เมื่อพิจารณาเป็นรายวิธีพบว่า ครูที่มีอายุน้อยกว่าหรือเท่ากับ 35 ปี ใช้วิธีการร่วมมือมากที่สุด รองลงมาคือวิธีการปรองดอง และใช้วิธีการแข่งขันน้อยที่สุด ครูที่มีอายุระหว่าง 36 – 45 ปี ใช้วิธีการร่วมมือมากที่สุด รองลงมาคือใช้วิธีการประนีประนอม และใช้วิธีการปรองดองน้อยที่สุด ครูที่มีอายุระหว่าง 46 – 60 ปี ใช้วิธีการร่วมมือมากที่สุด รองลงมาคือใช้วิธีการปรองดอง และใช้วิธีการหลีกเลี่ยงน้อยที่สุด

ตาราง 13 แสดงค่าเฉลี่ย ค่าความเบี่ยงเบนมาตรฐาน และระดับการใช้ วิธีการปรับตัวในการแก้ไขปัญหาความขัดแย้งของครูในโรงเรียน ประถมศึกษา จังหวัดพิษณุโลก ปีการศึกษา 2552 จำแนกตามวุฒิการศึกษา

ลำดับ	วิธีการปรับตัวในการ แก้ไขความขัดแย้ง	ปริญญาตรีและต่ำกว่า n = 163			ปริญญาโทและสูงกว่า n = 82		
		\bar{X}	s	ระดับ	\bar{X}	s	ระดับ
1	การแข่งขัน	5.82	1.58	ปานกลาง	6.01	1.65	ปานกลาง
2	การร่วมมือ	6.48	1.73	ปานกลาง	6.36	1.55	ปานกลาง
3	การประนีประนอม	5.85	1.55	ปานกลาง	6.25	1.60	ปานกลาง
4	การหลีกเลี่ยง	5.66	1.52	ปานกลาง	5.56	1.30	ปานกลาง
5	การปรองดอง	6.17	1.60	ปานกลาง	5.80	1.75	ปานกลาง

จากตาราง 13 พบว่า ครูในโรงเรียนประถมศึกษา จังหวัดพิษณุโลก ใช้วิธีการปรับตัวในการแก้ไขปัญหาความขัดแย้งในระดับปานกลาง เมื่อพิจารณารายวิธีพบว่าครูวุฒิการศึกษาปริญญาตรีและต่ำกว่า ใช้วิธีการร่วมมือมากที่สุด รองลงมาคือใช้วิธีการปรองดอง และใช้วิธีการประนีประนอมน้อยที่สุด ครูวุฒิการศึกษาปริญญาโทและสูงกว่า ใช้วิธีการร่วมมือมากที่สุด รองลงมาคือใช้วิธีการประนีประนอม และใช้วิธีการหลีกเลี่ยงน้อยที่สุด

ตาราง 14 แสดงค่าเฉลี่ย ค่าความเบี่ยงเบนมาตรฐาน และระดับการใช้ วิธีการปรับตัวในการแก้ไขปัญหาความขัดแย้งของครูในโรงเรียน ประถมศึกษา จังหวัดพิษณุโลก ปีการศึกษา 2552 จำแนกตามประสบการณ์การทำงาน

ลำดับ	วิธีปรับตัวในการ แก้ไขความขัดแย้ง	1 - 5 ปี n = 35			6 - 10 ปี n = 42			11 - 15 ปี n = 67			16 - 25 ปี n = 59			26 ปี ขึ้นไป n = 59		
		\bar{X}	s	ระดับ	\bar{X}	s	ระดับ	\bar{X}	s	ระดับ	\bar{X}	s	ระดับ	\bar{X}	s	ระดับ
1	การแข่งขัน	5.62	1.33	ปานกลาง	5.73	2.03	ปานกลาง	5.92	1.58	ปานกลาง	6.45	1.56	ปานกลาง	5.71	1.41	ปานกลาง
2	การร่วมมือ	6.08	1.83	ปานกลาง	6.23	1.92	ปานกลาง	6.22	1.74	ปานกลาง	6.73	1.44	ปานกลาง	6.84	1.36	ปานกลาง
3	การประนีประนอม	6.20	1.69	ปานกลาง	5.95	1.56	ปานกลาง	6.40	1.58	ปานกลาง	5.88	1.50	ปานกลาง	5.49	1.45	ปานกลาง
4	การหลีกเลี่ยง	5.57	1.71	ปานกลาง	6.07	1.48	ปานกลาง	5.86	1.35	ปานกลาง	5.35	1.18	ปานกลาง	5.27	1.43	ปานกลาง
5	การปรองดอง	6.51	1.90	ปานกลาง	6.00	1.49	ปานกลาง	5.58	1.54	ปานกลาง	5.57	1.76	ปานกลาง	6.67	1.43	ปานกลาง

จากตาราง 14 พบว่า ครูในโรงเรียนประถมศึกษา จังหวัดพิษณุโลก ใช้วิธีการปรับตัวในการแก้ไขปัญหาความขัดแย้งในระดับปานกลาง เมื่อพิจารณาวิธีพบว่าครูที่มีประสบการณ์การทำงานระหว่าง 1 – 5 ปี ใช้วิธีการปรองดองมากที่สุด รองลงมาใช้วิธีการประนีประนอม และใช้วิธีการหลีกเลี่ยงน้อยที่สุด ครูที่มีประสบการณ์การทำงานระหว่าง 6 – 10 ปี ใช้วิธีการร่วมมือมากที่สุด รองลงมาใช้วิธีการหลีกเลี่ยง และใช้วิธีการแข่งขันน้อยที่สุด ครูที่มีประสบการณ์การทำงานระหว่าง 11 – 15 ปี ใช้วิธีการประนีประนอมมากที่สุด รองลงมาใช้วิธีการร่วมมือ และใช้วิธีการปรองดองน้อยที่สุด ครูที่มีประสบการณ์การทำงานระหว่าง 16 – 25 ปี ใช้วิธีการร่วมมือมากที่สุด รองลงมาใช้วิธีการแข่งขัน และใช้วิธีการหลีกเลี่ยงที่สุด ครูที่มีประสบการณ์การทำงาน 26 ปีขึ้นไป ใช้วิธีการร่วมมือมากที่สุด รองลงมาใช้วิธีการปรองดอง และใช้วิธีการหลีกเลี่ยงน้อยที่สุด

ตาราง 15 แสดงค่าเฉลี่ย ค่าความเบี่ยงเบนมาตรฐาน และระดับการใช้ วิธีการปรับตัวในการแก้ไขปัญหาความขัดแย้งของครูในโรงเรียน ประถมศึกษา จังหวัดพิษณุโลก ปีการศึกษา 2552 จำแนกตามขนาดของโรงเรียน

ลำดับ	วิธีปรับตัวในการ แก้ไขความขัดแย้ง	ขนาดเล็ก n = 35			ขนาดกลาง n = 104			ขนาดใหญ่ n = 106		
		\bar{X}	s	ระดับ	\bar{X}	s	ระดับ	\bar{X}	s	ระดับ
1	การแข่งขัน	5.71	1.31	ปานกลาง	5.70	1.50	ปานกลาง	6.13	1.77	ปานกลาง
2	การร่วมมือ	7.08	1.73	ปานกลาง	6.55	1.49	ปานกลาง	6.12	1.75	ปานกลาง
3	การประนีประนอม	5.34	1.43	ปานกลาง	5.97	1.47	ปานกลาง	6.21	1.66	ปานกลาง
4	การหลีกเลี่ยง	5.68	1.47	ปานกลาง	5.50	1.42	ปานกลาง	5.73	1.46	ปานกลาง
5	การปรองดอง	6.17	1.65	ปานกลาง	6.26	1.62	ปานกลาง	5.79	1.68	ปานกลาง

จากตาราง 15 พบว่า ครูในโรงเรียนประถมศึกษา จังหวัดพิษณุโลก ใช้วิธีการปรับตัวในการแก้ไขปัญหาความขัดแย้งในระดับปานกลาง เมื่อพิจารณาวิธีพบว่าครูประถมที่ทำงานอยู่ในโรงเรียนขนาดเล็ก ใช้วิธีการร่วมมือมากที่สุด รองลงมาใช้วิธีการปรองดอง และใช้วิธีการประนีประนอมน้อยที่สุด ครูประถมที่ทำงานอยู่ในโรงเรียนขนาดกลาง ใช้วิธีการร่วมมือมากที่สุด รองลงมาใช้วิธีการปรองดอง และใช้วิธีการหลีกเลี่ยงน้อยที่สุด ครูประถมที่ทำงานอยู่ในโรงเรียนขนาดใหญ่ใช้วิธีการประนีประนอมมากที่สุด รองลงมาใช้วิธีการแข่งขัน และใช้วิธีการหลีกเลี่ยงน้อยที่สุด

ตาราง 16 เปรียบเทียบวิธีการปรับตัวเพื่อการแก้ไขปัญหาคความขัดแย้งของครูในโรงเรียน
ประถมศึกษา จังหวัดพิษณุโลก ปีการศึกษา 2552 จำแนกตามเพศ

วิธีปรับตัวในการ แก้ไขความขัดแย้ง	เพศหญิง n=96		เพศชาย n=149		t	p
	\bar{x}	s	\bar{x}	s		
การแข่งขัน	5.97	1.72	5.83	1.53	0.61	0.48
การร่วมมือ	6.27	1.79	6.55	1.58	-1.30	0.19
การประนีประนอม	6.03	1.47	5.95	1.64	0.34	0.73
การหลีกเลี่ยง	5.69	1.49	5.58	1.42	0.60	0.54
การปรองดอง	6.02	1.65	6.06	1.67	-0.21	0.83

จากตาราง 16 พบว่า ครูในโรงเรียนประถมศึกษา จังหวัดพิษณุโลก ที่มีเพศแตกต่างกัน ใช้วิธีการปรับตัวเพื่อการแก้ไขปัญหาคความขัดแย้งด้วยวิธีการแข่งขัน การร่วมมือ การประนีประนอม การหลีกเลี่ยง และการปรองดอง มีความแตกต่างกันอย่างไม่มีนัยสำคัญทางสถิติ จึงปฏิเสธสมมุติฐานข้อที่ 6 ที่ว่าครูชายมีวิธีการปรับตัวในการแก้ไขปัญหาคความขัดแย้ง แตกต่างจากครูหญิง

ตาราง 17 เปรียบเทียบวิธีการปรับตัวเพื่อการแก้ไขปัญหาคความขัดแย้งของครูในโรงเรียน
ประถมศึกษา จังหวัดพิษณุโลก ปีการศึกษา 2552 จำแนกตามอายุ

วิธีปรับตัวในการ แก้ไขความขัดแย้ง	แหล่งความ แปรปรวน	ss	df	MS	F	p
การแข่งขัน	ระหว่างกลุ่ม	2.97	2	1.48	0.57	0.56
	ภายในกลุ่ม	629.05	242	2.59		
	รวม	632.02	244			
การร่วมมือ	ระหว่างกลุ่ม	14.04	2	7.02	2.53	0.08
	ภายในกลุ่ม	670.46	242	2.77		
	รวม	684.50	244			
การประนีประนอม	ระหว่างกลุ่ม	5.22	2	2.61	1.05	0.35
	ภายในกลุ่ม	601.73	242	2.48		
	รวม	606.96	244			
การหลีกเลี่ยง	ระหว่างกลุ่ม	16.18	2	8.09	3.94*	0.02
	ภายในกลุ่ม	497.01	242	2.05		
	รวม	513.20	244			
การปรองดอง	ระหว่างกลุ่ม	14.05	2	7.02	2.57	0.07
	ภายในกลุ่ม	661.36	242	2.73		
	รวม	675.41	244			

จากตาราง 17 พบว่า ครูในโรงเรียนประถมศึกษา จังหวัดพิษณุโลก ที่มีอายุแตกต่างกัน ใช้วิธีการปรับตัวเพื่อการแก้ไขปัญหาคความขัดแย้งด้วยวิธีการหลีกเลี่ยง แตกต่างกันอย่างมีค่านัยสำคัญทางสถิติที่ระดับ 0.05 ส่วนการใช้วิธีการแข่งขัน การร่วมมือ การประนีประนอม และการปรองดอง มีความแตกต่างกันอย่างไม่มีนัยสำคัญทางสถิติ จึงยอมรับสมมุติฐานข้อที่ 7 ที่ว่าครูที่มีอายุที่แตกต่างกันมีวิธีการปรับตัวในการแก้ไขปัญหาคความขัดแย้ง แตกต่างกัน

ตาราง 18 การเปรียบเทียบความแตกต่างรายคู่ของคะแนนเฉลี่ยวิธีการปรับตัวเพื่อการแก้ไขปัญหาความขัดแย้งด้วยวิธีการหลีกเลี่ยง ของครูในโรงเรียนประถมศึกษา จังหวัดพิษณุโลก ปีการศึกษา 2552 ที่มีอายุต่างกัน

อายุ	\bar{x}	ความแตกต่างของค่าเฉลี่ยรายคู่ของวิธีการหลีกเลี่ยง		
		น้อยกว่าหรือเท่ากับ 35 ปี	36 – 45 ปี	46 – 60 ปี
		5.81	5.81	5.27
น้อยกว่าหรือเท่ากับ 35 ปี	5.81	-	-0.00	0.53
36 – 45 ปี	5.81	-	-	0.53
46 – 60 ปี	5.27	-	-	-

จากตาราง 18 พบว่า ครูในโรงเรียนประถมศึกษา จังหวัดพิษณุโลก ที่มีอายุต่างกัน ใช้วิธีการปรับตัวเพื่อการแก้ไขปัญหาความขัดแย้งด้วยวิธี หลีกเลี่ยง มีความแตกต่างกันอย่างไม่มีนัยสำคัญทางสถิติ

ตาราง 19 เปรียบเทียบวิธีการปรับตัวเพื่อการแก้ไขปัญหาคความขัดแย้งของครูในโรงเรียน
ประถมศึกษา จังหวัดพิษณุโลก ปีการศึกษา 2552 จำแนกตามวุฒิการศึกษา

วิธีปรับตัวในการ แก้ไขความขัดแย้ง	วุฒิกการศึกษา ปริญญาตรี และต่ำกว่า n=163		วุฒิกการศึกษา ปริญญาโท และสูงกว่า n=82		t	p
	\bar{x}	s	\bar{x}	s		
	การแข่งขัน	5.82	1.58	6.01		
การร่วมมือ	6.48	1.73	6.36	1.55	0.52	0.60
การประนีประนอม	5.85	1.55	6.25	1.60	-1.89	0.59
การหลีกเลี่ยง	5.66	1.52	5.56	1.30	0.51	0.60
การปรองดอง	6.17	1.60	5.80	1.75	1.63	0.10

จากตาราง 19 พบว่า ครูในโรงเรียนประถมศึกษา จังหวัดพิษณุโลก ที่มีวุฒิกการศึกษา
แตกต่างกัน ใช้วิธีการปรับตัวเพื่อการแก้ไขปัญหาคความขัดแย้งด้วยวิธีการแข่งขัน การร่วมมือ การ
ประนีประนอม การหลีกเลี่ยง และการปรองดอง มีความแตกต่างกันอย่างไม่มีนัยสำคัญทางสถิติ
จึงปฏิเสธสมมุติฐานข้อที่ 8 ที่ว่าครูที่มีวุฒิกการศึกษาต่างกันมีวิธีการปรับตัวในการแก้ไขปัญหา
ความขัดแย้ง แตกต่างกัน

ตาราง 20 เปรียบเทียบวิธีการปรับตัวเพื่อการแก้ไขปัญหาคความขัดแย้งของครูในโรงเรียน
ประถมศึกษา จังหวัดพิษณุโลก ปีการศึกษา 2552 จำแนกตาม
ประสบการณ์การทำงาน

วิธีปรับตัวในการ แก้ไขความขัดแย้ง	แหล่งความ แปรปรวน	ss	df	MS	F	p
การแข่งขัน	ระหว่างกลุ่ม	18.60	4	4.65	1.81	0.12
	ภายในกลุ่ม	613.42	240	2.55		
	รวม	632.02	244			
การร่วมมือ	ระหว่างกลุ่ม	22.75	4	5.68	2.06	0.08
	ภายในกลุ่ม	661.75	240	2.75		
	รวม	684.50	244			
การประนีประนอม	ระหว่างกลุ่ม	28.18	4	7.04	2.92	0.22
	ภายในกลุ่ม	578.77	240	2.41		
	รวม	606.96	244			
การหลีกเลี่ยง	ระหว่างกลุ่ม	22.74	4	5.68	2.78	0.27
	ภายในกลุ่ม	490.45	240	2.04		
	รวม	513.20	244			
การปรองดอง	ระหว่างกลุ่ม	55.20	4	13.80	5.34*	0.00
	ภายในกลุ่ม	620.20	240	2.58		
	รวม	675.41	244			

จากตาราง 20 พบว่า ครูในโรงเรียนประถมศึกษา จังหวัดพิษณุโลก ที่มีประสบการณ์การทำงานแตกต่างกันใช้วิธีการปรับตัวเพื่อการแก้ไขปัญหาคความขัดแย้งด้วยวิธีการปรองดอง แตกต่างกันอย่างมีนัยสำคัญทางสถิติที่ระดับ 0.05 ส่วน การใช้วิธีการแข่งขัน วิธีการร่วมมือ วิธีการประนีประนอม และวิธีการหลีกเลี่ยง มีความแตกต่างกันอย่างไม่มีนัยสำคัญทางสถิติ จึงยอมรับสมมุติฐานข้อที่ 9 ที่ว่าครูที่มีประสบการณ์การทำงานต่างกันมีวิธีการปรับตัวในการแก้ไขปัญหาคความขัดแย้ง แตกต่างกัน

ตาราง 21 การเปรียบเทียบความแตกต่างรายคู่ของคะแนนเฉลี่ยวิธีการปรับตัวเพื่อการ
แก้ไขปัญหาคความขัดแย้งด้วยวิธีการปรองดองของครูในโรงเรียนประถมศึกษา
จังหวัดพิษณุโลก ปีการศึกษา 2552 ที่มีประสบการณ์การทำงานต่างกัน

อายุ	\bar{x}	ความแตกต่างของค่าเฉลี่ยรายคู่ของวิธีการปรองดอง				
		1 – 5 ปี	6 – 10 ปี	11 – 15 ปี	16 – 25 ปี	26 ปีขึ้นไป
		6.51	6.00	5.58	5.57	6.67
1 – 5 ปี	6.51	-	0.51	0.93	0.94	-0.16
6 – 10 ปี	6.00	-	-	0.41	0.42	-0.67
11 – 15 ปี	5.58	-	-	-	0.01	-1.09*
16 - 25 ปี	5.57	-	-	-	-	-1.10*
26 ปีขึ้นไป	6.67	-	-	-	-	-

จากตาราง 21 พบว่า ครูในโรงเรียนประถมศึกษา จังหวัดพิษณุโลก ที่มีประสบการณ์
การทำงานระหว่าง 26 ปีขึ้นไป ใช้วิธีการปรองดองมากกว่า ครูที่มีประสบการณ์การทำงาน 11 – 15
และ 16 – 25 ปี ส่วนในคู่อื่นพบว่า มีความแตกต่างกันอย่างไม่มีนัยสำคัญทางสถิติ

ตาราง 22 เปรียบเทียบวิธีการปรับตัวเพื่อการแก้ไขปัญหาคความขัดแย้งของครูในโรงเรียน
ประถมศึกษา จังหวัดพิษณุโลก ปีการศึกษา 2552 จำแนกตามขนาดของ
โรงเรียน

วิธีปรับตัวในการ แก้ไขความขัดแย้ง	แหล่งความ แปรปรวน	ss	df	MS	F	p
การแข่งขัน	ระหว่างกลุ่ม	10.97	2	5.48	2.13	0.12
	ภายในกลุ่ม	621.05	242	2.56		
	รวม	632.02	244			
การร่วมมือ	ระหว่างกลุ่ม	26.70	2	13.35	4.91*	0.00
	ภายในกลุ่ม	657.80	242	2.71		
	รวม	684.50	244			
การประนีประนอม	ระหว่างกลุ่ม	20.15	2	10.07	4.15*	0.01
	ภายในกลุ่ม	586.80	242	2.42		
	รวม	606.96	244			
การหลีกเลี่ยง	ระหว่างกลุ่ม	3.05	2	1.52	0.72	0.48
	ภายในกลุ่ม	510.14	242	2.10		
	รวม	513.20	244			
การประอดอง	ระหว่างกลุ่ม	12.54	2	6.27	2.29	0.10
	ภายในกลุ่ม	662.86	242	2.73		
	รวม	675.41	244			

จากตาราง 22 พบว่า ครูในโรงเรียนประถมศึกษา จังหวัดพิษณุโลก ที่ทำงานอยู่ใน
โรงเรียนขนาดแตกต่างกันใช้วิธีการปรับตัวเพื่อการแก้ไขปัญหาคความขัดแย้งด้วยวิธีการร่วมมือ
วิธีการประนีประนอม แตกต่างกันอย่างมีค่านัยสำคัญทางสถิติที่ระดับ 0.05 ส่วน การใช้วิธีการ
แข่งขัน วิธีการหลีกเลี่ยง และวิธีการประอดอง มีความแตกต่างกันอย่างไม่มีนัยสำคัญทางสถิติ
จึงปฏิเสธสมมุติฐานข้อที่ 10 ที่ว่าครูที่ทำงานอยู่ในโรงเรียนขนาดต่างกันมีวิธีการปรับตัวในการ
แก้ไขปัญหาคความขัดแย้ง แตกต่างกัน

ตาราง 23 เปรียบเทียบความแตกต่างรายคู่ของคะแนนเฉลี่ยวิธีการปรับตัวเพื่อการแก้ไข
ปัญหาความขัดแย้งของครูในโรงเรียนประถมศึกษา จังหวัดพิษณุโลก ปี
การศึกษา 2552 ที่มีขนาดของโรงเรียนต่างกัน ด้วยวิธีการร่วมมือ

อายุ	\bar{X}	ความแตกต่างของค่าเฉลี่ยรายคู่ของ วิธีการร่วมมือ		
		ขนาดเล็ก	ขนาดกลาง	ขนาดใหญ่
		7.08	6.55	6.12
ขนาดเล็ก	7.08	-	0.52	0.96*
ขนาดกลาง	6.55	-	-	0.43
ขนาดใหญ่	6.12	-	-	-

จากตาราง 23 พบว่า ครูในโรงเรียนประถมศึกษา จังหวัดพิษณุโลก ทำงานอยู่ในโรงเรียน
ขนาดเล็ก ใช้วิธีการปรับตัวเพื่อการแก้ไขปัญหาความขัดแย้งด้วยวิธีการร่วมมือมากกว่า ครูที่
ทำงานอยู่ในโรงเรียนขนาดใหญ่ อย่างมีนัยสำคัญทางสถิติที่ 0.05 ส่วนในคู่อื่นพบว่า มีความ
แตกต่างกันอย่างไม่มีนัยสำคัญทางสถิติ

ตาราง 24 เปรียบเทียบความแตกต่างรายคู่ของคะแนนเฉลี่ยวิธีการปรับตัวเพื่อการแก้ไข
ปัญหาความขัดแย้งของครูในโรงเรียนประถมศึกษา จังหวัดพิษณุโลก ปี
การศึกษา 2552 ที่มีขนาดของโรงเรียนต่างกัน ด้วยวิธีการประนีประนอม

อายุ	\bar{x}	ความแตกต่างของค่าเฉลี่ยรายคู่ของ วิธีการประนีประนอม		
		ขนาดเล็ก	ขนาดกลาง	ขนาดใหญ่
		5.34	5.97	6.21
ขนาดเล็ก	5.34	-	-0.62	-0.87*
ขนาดกลาง	5.97	-	-	-0.24
ขนาดใหญ่	6.21	-	-	-

จากตาราง 24 พบว่า ครูในโรงเรียนประถมศึกษา จังหวัดพิษณุโลก ทำงานอยู่ใน
โรงเรียนขนาดเล็ก ใช้วิธีการปรับตัวเพื่อการแก้ไขปัญหาความขัดแย้งด้วยวิธีการประนีประนอมน้อย
กว่า ครูที่ทำงานอยู่ในโรงเรียนขนาดใหญ่ อย่างมีนัยสำคัญทางสถิติที่ 0.05 ส่วนในคู่อื่นพบว่า มี
ความแตกต่างกันอย่างไม่มีนัยสำคัญทางสถิติ