

บทที่ 3

วิธีดำเนินการศึกษา

การศึกษาครั้งนี้ได้ทำการศึกษาเรื่องทฤษฎีและวิธีการปรับตัวในการแก้ไขปัญหาความขัดแย้งของครูในโรงเรียนประถมศึกษา จังหวัดพิษณุโลก ผู้ศึกษาได้ดำเนินการตามลำดับขั้นตอนดังต่อไปนี้

1. ประชากรกลุ่มตัวอย่าง
2. เครื่องมือที่ใช้ในการวิจัย
3. วิธีดำเนินการสร้างและคุณภาพเครื่องมือ
4. การเก็บรวบรวมข้อมูล
5. การวิเคราะห์ข้อมูล
6. สถิติที่ใช้ในการวิเคราะห์ข้อมูล

ประชากรและกลุ่มตัวอย่าง

ประชากร

ประชากรที่ใช้ในการศึกษาครั้งนี้ ได้แก่ ครูในโรงเรียนประถมศึกษาจังหวัดพิษณุโลกจำนวน 2,896 คน ปีการศึกษา 2552

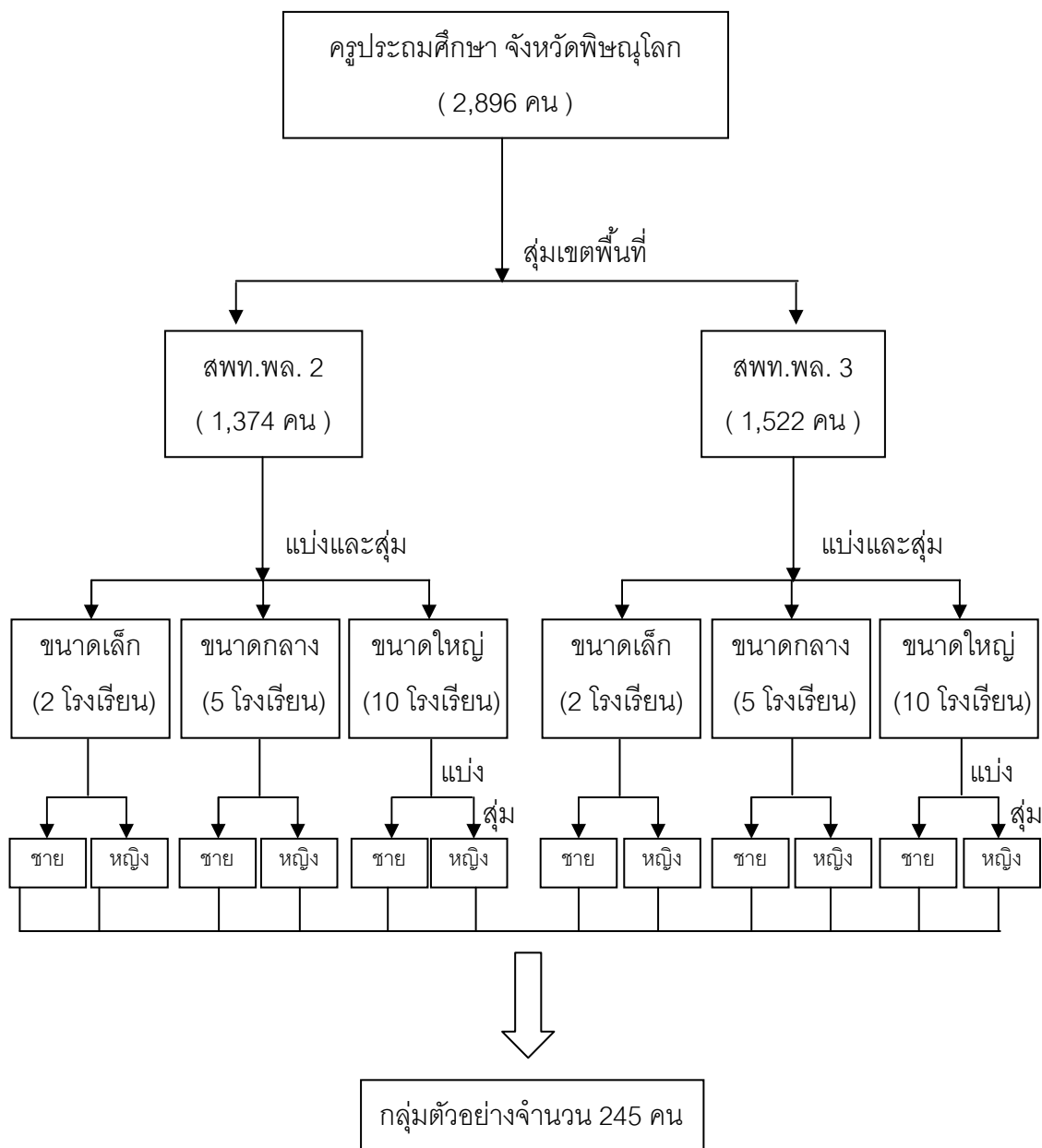
กลุ่มตัวอย่าง

กลุ่มตัวอย่างที่ใช้ในการศึกษา คือ ครูในโรงเรียนประถมศึกษาจังหวัดพิษณุโลก จำนวน 245 คน ปีการศึกษา 2552 ซึ่งผู้ศึกษาได้จำนวนตัวอย่างจากการใช้ตารางสำเร็จรูปของ เครซี่และมอร์แกน ที่ระดับความเชื่อมั่น 95% (Krejcie และ Morgan. 1970 : 608 อ้างถึงใน บุญชม ศรีสะอาด. 2545 : 43)

ตาราง 1 จำนวนกลุ่มตัวอย่าง จำแนกตามเขตพื้นที่การศึกษา

โรงเรียน	จำนวนประชากร (คน)	จำนวนกลุ่มตัวอย่าง (คน)
เขตพื้นที่การศึกษาพิษณุโลก เขต 2	1,374	115
เขตพื้นที่การศึกษาพิษณุโลก เขต 3	1,522	130
รวม	2,896	245

แผนภูมิที่ 1 จำนวนกลุ่มตัวอย่าง จำแนกตามเขตพื้นที่การศึกษา



เครื่องมือที่ใช้ในการวิจัย

เครื่องมือที่ใช้ในการศึกษาคั้งนี้ เป็นแบบสอบถามซึ่งสร้างตามวัตถุประสงค์ แนวคิดที่กำหนด โดยมีขั้นตอนการดำเนินการ ดังนี้

ตอนที่ 1 เป็นสถานภาพของผู้ตอบคำถามเป็นแบบกำหนดให้เลือกตอบ จำนวน 5 ข้อ โดยถามในเรื่อง อายุ เพศ วุฒิการศึกษา ประสบการณ์ในการทำงาน และประสบการณ์เป็นครู

ตอนที่ 2 แบบวัดทรรศนะต่อความขัดแย้งของครูในโรงเรียนประถมศึกษา จังหวัด พิษณุโลก ผู้วิจัยประยุกต์ใช้เครื่องมือตามแบบของศาสตราจารย์เสริมศักดิ์ วิศาลาภรณ์ (เสริมศักดิ์ วิศาลาภรณ์, 2540:พรนพ พุกกะพันธ์,2542) โดยแบ่งออก เป็น 2 ทรรศนะ คือ ทรรศนะแบบเก่า และทรรศนะแบบใหม่

ตอนที่ 3 เป็นแบบสอบถามวิธีการแก้ปัญหาความขัดแย้ง ผู้วิจัยประยุกต์ใช้เครื่องมือ ตามแบบของโธมัส , และคิลแมน(Thomas , Kilmann Conflict Mode Instrument) แปลโดยเสริม ศักดิ์ วิศาลาภรณ์ (เสริมศักดิ์ วิศาลาภรณ์, 2534, หน้า 23 - 24) เป็นเครื่องมือที่ใช้การปรับตัว เกี่ยวกับการแก้ปัญหาความขัดแย้ง 5 แบบ คือ การแข่งขัน การร่วมมือ การประนีประนอม การ หลีกเลี้ยง การปรองดอง หาคุณภาพเครื่องมือเชื่อมั่นโดยใช้สูตร K R - 21 ของคูเดอร์ - ริ ชาร์ดสัน (พิชิต ฤทธิจัญญ , 2548 , หน้า 247)

วิธีดำเนินการสร้างและคุณภาพเครื่องมือ

ผู้ศึกษาได้ดำเนินการสร้างและหาคุณภาพเครื่องมือเพื่อใช้เก็บรวบรวมข้อมูลในการวิจัย ตามขั้นตอนนี้

- 3.1 ศึกษาค้นคว้าเอกสารต่าง ๆ ที่เกี่ยวข้องเพื่อกำหนดทฤษฎีตัวแปร และนิยาม ศัพท์เฉพาะ
- 3.2 สร้างแบบสอบถามและนำร่างแบบสอบถามเสนอต่ออาจารย์ที่ปรึกษา เพื่อ ตรวจสอบความครอบคลุมของเนื้อหา
- 3.3 นำแบบสอบถามที่ผ่านการตรวจแก้ไขตามคำแนะนำของอาจารย์ที่ปรึกษา เสนอ ต่อผู้ทรงคุณวุฒิเพื่อพิจารณาหาความตรงเชิงเนื้อหาและความชัดเจน เหมาะสมของภาษา จำนวน 5 คน คือ
 - 3.3.1. รองศาสตราจารย์ ดร.สำราญ มีแจ้ง ตำแหน่ง รองคณบดีฝ่ายวิชาการ และวิจัย มหาวิทยาลัยนเรศวร จังหวัดพิษณุโลก
 - 3.3.2. รองศาสตราจารย์ ดร.ฉลอง ชาติรูประชีวิน รองคณบดีฝ่ายวิชาการ มหาวิทยาลัยนเรศวร จังหวัดพิษณุโลก
 - 3.3.3. ดร.อารีย์ โพธิ์บางหวาย ครูชำนาญการพิเศษ โรงเรียนอนุบาล กำแพงเพชร
 - 3.3.4. นายยุทธนา แสงวงผล ครูชำนาญการพิเศษ โรงเรียนผดุงวิทยา จังหวัด พิษณุโลก

3.3.5. นางสาวเนย์ แก้วแจ้ง ครูชำนาญการพิเศษ โรงเรียนวัดหนองหม้อแกง
จังหวัดพิษณุโลก

3.4 นำผลการประเมินแบบสอบถามของผู้ทรงคุณวุฒิมาวิเคราะห์หาค่าดัชนีความ
สอดคล้องระหว่างข้อคำถามกับเนื้อหา (IOC)

คำนวณค่าดัชนีความสอดคล้องของข้อคำถามโดยใช้สูตร ค่า ดังสูตร (รัตนะ บัวสนธ์,
2551. หน้า 53)

$$IOC = \frac{\sum R}{N}$$

เมื่อค่า IOC แทน ดัชนีความสอดคล้องในความคิดเห็นของผู้เชี่ยวชาญ

$\sum R$ แทน ผลรวมของคะแนนความคิดเห็นของผู้เชี่ยวชาญทั้งหมด

N แทน จำนวนผู้เชี่ยวชาญผู้เชี่ยวชาญ

3.5 ผลการคำนวณหาค่า IOC จะมีค่าเท่ากับ + 0.60 หรือมากกว่า จึงถือว่าข้อคำถาม
นั้นใช้ได้ (บุญเขต ภิญญอนันตพงษ์. 2527:68-70) ผลปรากฏว่าแบบสอบถามที่มีค่า IOC อยู่
ระหว่าง (0.60-1.00) ถือว่าแบบสอบถามใช้ได้ทุกข้อ

3.6 นำแบบสอบถามมาแก้ไขปรับปรุงแล้ว ตามคำแนะนำของผู้ทรงคุณวุฒิ เสนอ
อาจารย์ที่ปรึกษาเพื่อพิจารณาให้ความเห็นชอบ

3.7 นำแบบสอบถามไปทดลองใช้ (Try Out) กับครูที่สังกัดสำนักงานเขตพื้นที่ พิษณุโลก
เขต 1 จำนวน 30 คนเพื่อตรวจสอบความเชื่อมั่นของแบบสอบถาม

3.8 นำแบบสอบถามที่ได้ทดลองใช้มาวิเคราะห์หาค่าความเที่ยง (Reliability) ด้วย
วิธีการหาค่าสัมประสิทธิ์แอลฟา (Alpaha-Coefficient) ของครอนบาค (Cronbach's Coefficient)
(บุญชู ศรีสะอาด ,2545 ,หน้า 99-101) ได้ค่าความเที่ยง 0.94

3.9 จัดพิมพ์แบบสอบถามเป็นฉบับสมบูรณ์เพื่อใช้ในการเก็บรวบรวมข้อมูล

วิธีการเก็บรวบรวมข้อมูล

ผู้ศึกษาดำเนินการเก็บรวบรวมข้อมูลตามลำดับ ดังนี้

1. ขอนหนังสือจากบัณฑิตวิทยาลัย มหาวิทยาลัยนเรศวรถึงผู้อำนวยการโรงเรียน
ประถมศึกษา จังหวัดพิษณุโลก เพื่อขอความร่วมมือและขออนุญาตให้ผู้วิจัยเก็บข้อมูลจาก
บุคลากรในสถานศึกษาดังกล่าว

2. ผู้ศึกษาค้นคว้า นำเครื่องมือไปเก็บรวบรวมข้อมูลด้วยตนเอง ระหว่างวันที่ 1 มกราคม พ.ศ.2553 ถึงวันที่ 19 มกราคม พ.ศ.2553 โดยส่งแบบสอบถามไปจำนวน 245 ฉบับ ได้แบบสอบถามกลับคืนมาทั้งหมดจำนวน 245 ฉบับ คิดเป็นร้อยละ 100
3. ตรวจสอบความสมบูรณ์ของแบบสอบถาม เพื่อนำไปวิเคราะห์ และแปรผลข้อมูล

การวิเคราะห์ข้อมูล

ผู้วิจัยดำเนินการวิเคราะห์ข้อมูลด้วยวิธีการทางสถิติ โดยการตรวจสอบความสมบูรณ์ของแบบสอบถาม แล้วนำมาวิเคราะห์ข้อมูลโดยใช้โปรแกรมสำเร็จรูป ดังนี้

ตอนที่ 1 สถานภาพส่วนตัวของผู้ตอบแบบสอบถาม วิเคราะห์ข้อมูล โดยใช้ความถี่ และร้อยละนำเสนอ จัดลำดับ

ตอนที่ 2 การตอบสนองทางพฤติกรรมตามทฤษฎีการปรับตัวของรอย (Roy cited in Amdrew & Roy 1991) ว่าด้วยการตอบสนองต่อสิ่งเร้าซึ่งแสดงออกมาเป็นพฤติกรรมที่สามารถสังเกตและประเมินได้ การตอบสนองหลาย ๆ แบบขึ้นอยู่กับสถานการณ์นั้น ๆ วิเคราะห์ข้อมูลโดยใช้ความถี่ และร้อยละ จัดลำดับโดยนำผลการเลือกตอบแต่ละข้อในแบบสอบถามของผู้ตอบแต่ละคนมาแจกแจง และจัดกลุ่มตามแบบของ Thomas and Kilmann (เสริมศักดิ์ วิชาลาภรณ์, 2534, หน้า 23-24) ซึ่งมีเกณฑ์ในการให้คะแนน คือ ถ้าเลือกตัวเลือกตามข้อที่ระบุในวิธีการแต่ละวิธีการเช่นนี้ให้ 1 เลือกข้ออื่นให้ 0

กลุ่มที่ 1 ผู้เลือกตอบตัวเลือก ก ในข้อ 3, 8, 10, 17, 25, 28
และตัวเลือก ข ในข้อ 6, 9, 13, 14, 16, 22
แสดงว่าแก้ไขปัญหาความขัดแย้งด้วยวิธีการแข่งขัน (competition)

กลุ่มที่ 2 ผู้เลือกตอบตัวเลือก ก ในข้อ 5, 11, 14, 19, 20, 23
และตัวเลือก ข ในข้อ 2, 8, 21, 26, 28, 30
แสดงว่าแก้ไขปัญหาความขัดแย้งด้วยวิธีการร่วมมือ (collaboration)

กลุ่มที่ 3 ผู้เลือกตอบตัวเลือก ก ในข้อ 2, 4, 13, 22, 26, 29
และตัวเลือก ข ในข้อ 7, 10, 12, 18, 20, 24
แสดงว่าแก้ไขปัญหาความขัดแย้งด้วยวิธีการประนีประนอม (compromising)

กลุ่มที่ 4 ผู้เลือกตอบตัวเลือก ก ในข้อ 1, 6, 7, 9, 12, 27
 และตัวเลือก ข ในข้อ 5, 15, 17, 19, 23, 29
 แสดงว่าแก้ไขปัญหาความขัดแย้งด้วยวิธีการหลีกเลี่ยง (avoiding)

กลุ่มที่ 5 ผู้เลือกตอบตัวเลือก ก ในข้อ 15, 16, 18, 21, 24, 30
 และตัวเลือก ข ในข้อ 1, 3, 4, 11, 2, 27
 แสดงว่าแก้ไขปัญหาความขัดแย้งด้วยวิธีการประนีประนอม (Accommodation)

ตาราง 2 แสดงรายละเอียดการให้คะแนนตามแบบของโทมัส และคิลแมนน์
 (Scoring The Thomas - Kilmann Conflict Mode instrument)

ข้อที่/วิธีแก้ไข ปัญหาความ ขัดแย้ง	การแข่งขัน	การร่วมมือ	การประนี ประนอม	การหลีกเลี่ยง	การประนีประนอม
1				ก	ข
2		ข	ก		
3	ก				ข
4			ก		ข
5		ก		ข	
6	ข			ก	
7			ข	ก	
8	ก	ข			
9	ข			ก	
10	ก		ข		
11		ก			ข
12			ก	ข	
13	ข		ก		
14	ข	ก			

ตาราง 2 (ต่อ)

ข้อที่/วิธีแก้ไข ปัญหาความ ขัดแย้ง	การแข่งขัน	การร่วมมือ	การประนี ประนอม	การหลีกเลี่ยง	การปรองดอง
15				ข	ก
16	ข				ก
17	ก			ข	
18			ข		ก
19		ก		ข	
20		ก	ข		
21		ข			ก
22	ข		ก		
23		ก		ข	
24			ข		ก
25	ก				ข
26		ข	ก		
27				ก	ข
28	ก	ข			
29			ก	ข	
30		ข			ก
รวม	12	12	12	12	12

ตาราง 3 หาค่าร้อยละของครูที่ตอบแบบสอบถามตอนที่ 2 โดยแจกนับและจัดกลุ่มคะแนนตามหลักเกณฑ์ของโธมัส - คิลแมนน์(Thomas - Kilmann) ดังนี้

วิธีแก้ไข ปัญหาความ ขัดแย้ง	การแข่งขัน	การร่วมมือ	การประ นีประนอม	การหลีกเลี่ยง	การปรองดอง
แก้ปัญหา ความขัดแย้ง ระดับสูง	12	12	12	12	12
	11	11	11	11	11
	10	10	10	10	10
	9		9	9	9
	8			8	8
					7
แก้ปัญหา ความขัดแย้ง ระดับปาน กลาง	7	9	8		
	6	8	7	7	6
	5	7	6	6	5
	4	6	5	5	4
แก้ปัญหา ความขัดแย้ง ระดับต่ำ		5			
		4	4	4	
	3	3	3	3	3
	2	2	2	2	2
	1	1	1	1	1
	0	0	0	0	0

ตอนที่ 3 ทรรศนะเกี่ยวกับการแก้ปัญหาความขัดแย้ง วิเคราะห์ข้อมูลโดยใช้ความถี่ และ ร้อยละ จัดลำดับโดยนำผลการเลือกตอบแต่ละข้อในแบบสอบถามของผู้ตอบแต่ละคนมาแจกแจง และจัดกลุ่มตามแบบของ Thomas and Kilmann (เสริมศักดิ์ วิชาลาภรณ์, 2534, หน้า 23-24) ซึ่งมีเกณฑ์ในการแปลความหมายดังนี้

กลุ่มที่ 1 ผู้เลือกตอบตัวเลือก ก ในข้อ 1, 2, 3, 4, 5, 6, 7, 8
 แสดงว่ามีทัศนคติเกี่ยวกับความขัดแย้งแบบเก่า
 และตัวเลือก ข ในข้อ 1, 2, 3, 4, 5, 6, 7, 8
 แสดงว่ามีทัศนคติเกี่ยวกับความขัดแย้งแบบใหม่

สถิติที่ใช้ในการวิเคราะห์ข้อมูล

1. สถิติที่ใช้สำหรับหาคุณภาพเครื่องมือ

การหาค่าดัชนีความสอดคล้องระหว่างข้อคำถามกับเนื้อหา (IOC : Index of Item Objective Concurrence)

2. สถิติที่ใช้ในการวิเคราะห์ข้อมูล

ผู้ศึกษาวิเคราะห์ข้อมูลโดยใช้โปรแกรมคอมพิวเตอร์ SPSS for Windows เพื่อหาค่าสถิติต่าง ๆ ดังนี้

2.1 ร้อยละ (Percentage)

2.2 ค่าเฉลี่ย (Mean)

2.3 ค่าส่วนเบี่ยงเบนมาตรฐาน (Standard Deviation : S.D.)

2.4 การทดสอบค่า t-test

2.5 การทดสอบค่าความแปรปรวนทางเดียว (One way ANOVA)

2.6 การทดสอบรายคู่แบบเชฟเฟ้ (Scheffe's Method)

2.7 การวิเคราะห์ความสัมพันธ์ระหว่างตัวแปรเชิงกลุ่ม (Chi-Square)

3. สถิติที่ใช้ในการวิเคราะห์คุณภาพของเครื่องมือ

3.1 สูตร K R - 21 ของคูเดอร์ - ริชาร์ดสัน (พิชิต ฤทธิจักรุญ , 2547 , หน้า 247)

3.2 หาค่าอำนาจจำแนกในด้านความตรงเชิงเนื้อหาโดยใช้เทคนิค $IOC \geq 0.5$ (รัตนะ บัวสนธิ, 2538. หน้า 53)