

บทที่ 2

เอกสารและงานวิจัยที่เกี่ยวข้อง

การศึกษาปัจจัยที่ส่งผลต่อจิตสาธารณะของผู้บริหารสถานศึกษา: กรณีศึกษา ศูนย์เครือข่ายพัฒนาคุณภาพการศึกษาบึงสามัคคี สังกัดสำนักงานเขตพื้นที่การศึกษากำแพงเพชร เขต 2 ผู้วิจัยได้ทำการศึกษา ค้นคว้า วิเคราะห์ และสังเคราะห์องค์ความรู้จากเอกสารและแนวคิด ทฤษฎีที่เกี่ยวข้องดังต่อไปนี้

แนวคิดเกี่ยวกับผู้บริหารสถานศึกษา

1. ความหมายของผู้บริหารสถานศึกษา
2. คุณลักษณะที่ดีของผู้บริหารสถานศึกษา

แนวคิดเกี่ยวกับจิตสาธารณะ

1. ทฤษฎีเกี่ยวกับจิตสาธารณะ
2. ความหมายของจิตสาธารณะ
3. ปัจจัยที่ก่อให้เกิดจิตสาธารณะ
4. ความสำคัญของการมีจิตสาธารณะ
5. จิตสาธารณะของผู้บริหารสถานศึกษา
6. การพัฒนาจิตสาธารณะ
7. สถาบันที่มีส่วนร่วมในการพัฒนาจิตสาธารณะ

การพัฒนาคุณภาพการศึกษาโดยใช้รูปแบบศูนย์เครือข่าย

1. ความเป็นมาของศูนย์เครือข่ายตามโครงการยกระดับคุณภาพการศึกษา
2. โครงสร้างการบริหารศูนย์เครือข่ายพัฒนาคุณภาพการศึกษาบึงสามัคคี

งานวิจัยที่เกี่ยวข้อง

1. งานวิจัยภายในประเทศ
2. งานวิจัยต่างประเทศ

แนวคิดเกี่ยวกับผู้บริหารสถานศึกษา

1. ความหมายของผู้บริหารสถานศึกษา

พระราชบัญญัติการศึกษาแห่งชาติ พ.ศ. 2542 สำนักงานคณะกรรมการการศึกษาแห่งชาติ (2542, หน้า4) ให้ความหมายของผู้บริหารสถานศึกษาไว้ว่า ผู้บริหารสถานศึกษา หมายถึง บุคลากรวิชาชีพที่รับผิดชอบการบริหารสถานศึกษาแต่ละแห่งทั้งของรัฐและเอกชน

รุ่ง แก้วแดง เลขาธิการคณะกรรมการการศึกษาแห่งชาติได้กล่าวถึงผู้บริหารสถานศึกษา ความตอนหนึ่งจากหนังสือ "ผู้บริหารสถานศึกษาด้านแบบ 2544" ไว้ว่า "ผู้บริหารสถานศึกษา" คือ ผู้ที่มีบทบาทสำคัญยิ่งในการปฏิรูปการศึกษาระดับสถานศึกษา งานวิจัยหลายชิ้นได้ระบุตรงกันว่า ผู้บริหารที่ให้ความเอาใจใส่ต่องานวิชาการ ทুমเทให้กับงานพัฒนาการเรียนการสอน มีคุณธรรม และมีภาวะผู้นำ เป็นปัจจัยสำคัญที่ส่งผลต่อความสำเร็จของสถานศึกษา ทำให้ผู้เรียนมีผลสัมฤทธิ์ทางการเรียนที่ดี บุคลากรได้รับการพัฒนาและมีขวัญกำลังใจในการทำงาน

สำหรับงานวิจัยนี้ใช้ความหมายของผู้บริหารสถานศึกษา มุ่งเน้นไปที่ผู้บริหารสถานศึกษาของรัฐ และดำรงตำแหน่งผู้อำนวยการสถานศึกษาของรัฐ หรือรักษาการผู้อำนวยการสถานศึกษาของศูนย์เครือข่ายพัฒนาคุณภาพการศึกษาบึงสามัคคี สังกัดสำนักงานเขตพื้นที่การศึกษา กำแพงเพชร เขต 2

2. คุณลักษณะที่ดีของผู้บริหาร

คุณลักษณะที่ดีของผู้บริหารที่ส่งเสริมให้การปฏิบัติงานบริหารบรรลุเป้าหมายที่วางไว้ อย่างมีประสิทธิภาพ ได้มีผู้สรุปความหมายและคุณลักษณะสำคัญของผู้บริหาร ดังต่อไปนี้

สมภพ โรจนพันธ์ และคณะ (2530, หน้า 19) กล่าวว่า คุณลักษณะของผู้บริหาร คือ สิ่งต่างๆในตัวผู้บริหารที่มีมาแต่กำเนิดและเกิดจากการเรียนรู้ ได้แก่ ความรู้ทั่วไป แรงจูงใจ ลักษณะนิสัยภาพพจน์ที่มองตนเอง บทบาททางสังคม หรือความชำนาญเฉพาะของผู้บริหาร ซึ่งมีส่วนเกี่ยวข้องกับการปฏิบัติงานให้สำเร็จผลดีเยี่ยม

เสมอ พริ้มพวงแก้ว (2534, หน้า 41) ได้เสนอคุณลักษณะของผู้บริหารไว้ 5 ประการ

1. เป็นนักปกครองที่ดี ซึ่งจะสร้างความยอมรับด้วยกันทั้ง 2 ฝ่าย ทั้งกายและใจ
2. เป็นนักบริหารที่ดี คือ ต้องมีคุณธรรม ต้องมีความพอใจในการแก้ปัญหา
3. เป็นนักพัฒนาที่ดี คือ ต้องพัฒนาให้ได้ทั้ง 3 ด้าน คือ พัฒนาตนเอง พัฒนางานและพัฒนาผู้ร่วมงาน
4. เป็นผู้มีความคิดริเริ่ม

5. เป็นผู้ที่ได้รับการรับรองจากหน่วยงานและสังคมว่าเป็นผู้ที่เหมาะสม

พระเมธี ธรรมมาภรณ์ (ประยูร ธมมจิตโต 2536, หน้า 26) กล่าวถึง ลักษณะของผู้บริหาร จะต้องมียุคุณลักษณะ 3 ประการ คือ

1. จักขุมา หมายถึง มีปัญญา มองการณ์ไกล มีความสามารถในการวางแผน และฉลาด ในการใช้คนคือความชำนาญในการใช้ความคิด
2. วิญญูโร หมายถึง จัดการธุระได้ดี มีความชำนาญเฉพาะด้าน คือ ความชำนาญด้านเทคนิค
3. นิสสยสัมปันโน หมายถึง พึ่งพาคนอื่นได้เพราะเป็นคนมีมนุษยสัมพันธ์ดี นักบริหารที่ดีต้องผูกใจคนอื่นไว้ได้ คือ ความชำนาญด้านมนุษยสัมพันธ์

จากคุณลักษณะทั้งสามประการนั้น มีความสำคัญมากน้อยต่างกันขึ้นอยู่กับระดับของผู้บริหารถ้าผู้บริหารระดับสูงที่ต้องรับผิดชอบในการวางแผนและควบคุมจำนวนมาก คุณลักษณะข้อที่ 1 และข้อที่ 3 สำคัญมาก ส่วนข้อที่ 2 มีความสำคัญน้อย เพราะผู้บริหารสามารถใช้ผู้ใต้บังคับบัญชาที่มีความชำนาญเฉพาะด้านได้ สำหรับผู้บริหารระดับกลางคุณลักษณะทั้งสามข้อมีความสำคัญพอกัน นั่นคือ ต้องมีความชำนาญเฉพาะด้านและมีมนุษยสัมพันธ์ที่ดีต่อเพื่อนร่วมงานและผู้ใต้บังคับบัญชา ในขณะเดียวกันต้องมีปัญญาที่มองภาพกว้างและไกลเพื่อเตรียมตัวสำหรับขึ้นเป็นนักบริหารระดับสูง ผู้บริหารระดับล่างที่ต้องลงมือปฏิบัติงานร่วมกับผู้ใต้บังคับบัญชาอย่างใกล้ชิดนั้น คุณลักษณะข้อที่ 2 และ 3 คือ ความชำนาญเฉพาะด้านและมนุษยสัมพันธ์มีความสำคัญมาก

นพพงษ์ บุญจิตราดุลย์ (2540, หน้า 39) กล่าวถึงคุณลักษณะและคุณสมบัติของผู้บริหาร ดังนี้

1. คุณลักษณะด้านวิชาการ ได้แก่ ด้านการศึกษาวิชาชีพของผู้บริหารด้านความรู้ทั่วไปของผู้บริหาร และด้านประสบการณ์ของผู้บริหาร
2. คุณลักษณะด้านบุคลิกภาพของผู้บริหาร ได้แก่ บุคลิกภาพด้านร่างกาย ประกอบด้วย รูปร่าง หน้าตา การแต่งกาย การวางตน สุขภาพแข็งแรง มีชีวิตชีวา บุคลิกภาพด้านจิตใจและอารมณ์ ความเชื่อมั่นตนเอง มีเมตตา ความยุติธรรม มีวินัย บุคลิกภาพด้านสังคมและสิ่งแวดล้อม ประกอบด้วย ใจคอกว้างขวาง ฐานะทางเศรษฐกิจดีพอสมควร เห็นแก่ประโยชน์ส่วนรวมมากกว่าส่วนตน
3. คุณลักษณะทางด้านความสามารถในการปฏิบัติงาน ได้แก่ มีปัญญา ไหวพริบ มีความรับผิดชอบ สามารถจูงใจคนและประสานได้

รุ่ง แก้วแดง (2541, หน้า 278-279) กล่าวถึง คุณลักษณะหรือภาพลักษณ์ของผู้บริหารโรงเรียนยุคใหม่จะต้องมีความเป็นผู้นำทางวิชาการที่เข้มแข็ง เป็นผู้จัดการที่เฉียบแหลม เป็นผู้ประสานชุมชนที่ดี เป็นผู้อำนวยความสะดวกที่เชี่ยวชาญและเป็นผู้มีวิสัยทัศน์กว้างไกลมองอนาคตของโรงเรียนในทางสร้างสรรค์

พระธรรมปิฎก (2542, หน้า 18-21) กล่าวถึงคุณสมบัติของผู้นำ 7 ประการ ซึ่งยึดตามแนวหลักสี่ปรัศธรรม 7 คือ

1. รู้หลักการ ผู้นำต้องรู้หลักการ รู้งาน รู้หน้าที่ ต้องตั้งมั่นอยู่ในหลักการ
2. รู้จุดหมายและจะต้องมีจิตใจมุ่งมั่นที่จะไปให้ถึง
3. รู้ตน คือ ต้องรู้ว่าตนเองคือใคร มีภาวะเป็นอะไร อยู่ในสถานะใด มีคุณสมบัติมีความพร้อม มีความถนัด จุดอ่อน จุดแข็งอย่างไร เพื่อจะได้พัฒนาตนเองให้พร้อมอยู่เสมอ
4. รู้ประมาณ รู้จักขอบเขตขีดขั้นความพอเหมาะที่จะจัดทำในเรื่องต่างๆ
5. รู้กาล คือ รู้จักเวลา รู้ว่าควรลงมือในตอนไหนจึงจะเหมาะสม
6. รู้ชุมชน คือ รู้สังคมตั้งแต่ในขอบเขตที่กว้างขวาง จนชุมชนที่ย่อย รู้สถานการณ์รู้ความต้องการของชุมชนเพื่อสนองตอบ
7. รู้บุคคล คือ รู้จักบุคคลที่เกี่ยวข้อง โดยเฉพาะคนที่มาร่วมงาน

ถวิล อรัญเวศ (2544, หน้า 30-32) กล่าวถึง คุณลักษณะของนักบริหารมืออาชีพในยุคเขตพื้นที่การศึกษา จะต้องเป็นบุคคลที่มีอุดมการณ์ในการที่จะบริหารงานให้เป็นไปตามภารกิจขององค์กรหรือหน่วยงานอย่างจริงจัง ไม่ทำงานแบบเช้าชามเย็นชาม เป็นบุคคลที่กล้าตัดสินใจ ใฝ่ต่อข้อมูล เพิ่มพูนวิสัยทัศน์ ซื่อสัตย์และสร้างสรรค์ผลงาน ประสานสืบทอด คิดสร้างสรรค์ วิธีการทำงานใหม่ๆ จูงใจ เพื่อนร่วมงาน ทนทานต่อปัญหาอุปสรรค รู้จักยืดหยุ่นตามเหตุการณ์และบริหารงานแบบมีส่วนร่วม

จากคุณสมบัติของผู้บริหารดังกล่าวข้างต้น สรุปได้ว่า ผู้บริหารสถานศึกษาจะต้องเป็นบุคคลที่ประกอบด้วยความรู้ดี ต้องมีความรู้ดีใฝ่ต่อความต้องการหรืออารมณ์ของสมาชิกกลุ่ม มีความกระตือรือร้น ได้รับการยอมรับพฤติกรรมและความคิดจะต้องไม่ต่างหรือห่างจากความคิดของกลุ่มมากนัก อีกทั้งเป็นที่พึ่งของสมาชิกได้ สามารถควบคุมอารมณ์ มีสติปัญญาสนใจและรู้ในบทบาทของการเป็นผู้บริหาร มีทักษะด้านความคิด คือ คิดกว้าง มองไกล ใฝ่รู้ มุ่งความสำเร็จ ทักษะด้านมนุษยสัมพันธ์ และทักษะด้านเทคนิค และมีความรับผิดชอบสูง อันเป็นศักยภาพ ความพร้อมด้านความรู้หรือทักษะ คุณธรรมจริยธรรม ที่ช่วยให้ผู้บริหารปฏิบัติงานได้สำเร็จ

แนวคิดเกี่ยวกับจิตสาธารณะ

1. ทฤษฎีเกี่ยวกับจิตสำนึกสาธารณะ

1. แนวความคิดสังคมนิยมเพื่อบุคคล

แนวความคิดสังคมนิยมเพื่อบุคคล Herbert Spencer (Ian Robertson. 1977: 12 อ้างอิงใน ศิริ แคนสา. 2551 : 19) เชื่อว่า การที่ปัจเจกบุคคลเข้าเป็นสมาชิกของสังคม เพราะเขามีเจตจำนงที่จะให้ตัวเองมีความมั่นคงปลอดภัย คนสร้างสังคมขึ้นมาเพื่อประโยชน์ของตนเอง จุดมุ่งหมายและหน้าที่ของสังคมไม่ใช่เพื่อตัวสังคมนั้นเอง หากแต่เพื่อปัจเจกบุคคล นั่นคือสังคมนั้นรับใช้บุคคล หรือสังคมนั้นเพื่อบุคคล “บุคคลจะมีสำนึกต่อผู้อื่น ตราบเท่าที่เขาประจักษ์ว่า ส่วนรวมหรือสังคมคือแหล่งที่มาแห่งความมั่นคงและปลอดภัยที่สำคัญสำหรับชีวิตส่วนตัวของเขา ตรงกันข้ามเมื่อใดที่ปัจเจกบุคคลประจักษ์ว่าสังคมไม่สามารถให้สิ่งนี้ได้ (เช่น กรณีสังคมไม่มีความยุติธรรม สังคมเต็มไปด้วยการกดขี่ เป็นต้น) จิตสำนึกก็จะมีได้ยาก” เป็นจิตสำนึกเพื่อความอยู่รอดปลอดภัยของบุคคล หรือจิตสำนึกที่มีตัวบุคคลเป็นศูนย์กลาง การส่งเสริมให้เกิดจิตสำนึก ทำได้โดยทำให้สังคมเป็นแหล่งที่ให้ความมั่นคงปลอดภัยอย่างแท้จริง เพื่อให้ปัจเจกตระหนักว่า ความมั่นคงปลอดภัยของเขา ไม่สามารถจะดำรงอยู่ได้เลยถ้าปราศจากความมั่นคงปลอดภัยของสังคม สังคมเป็น “เครื่องมือ” ที่มนุษย์ “สร้าง” ขึ้นมาเพื่อความอยู่รอด และมั่นคงปลอดภัยของตน

2. แนวความคิดบุคคลเพื่อสังคม

เป็นแนวคิดที่มองกลับด้านกันกับแนวความคิดสังคมนิยมเพื่อบุคคล คือ เห็นว่า สังคมเป็นสิ่งที่อยู่ ดำรงอยู่ได้ด้วยตัวของมันเอง ไม่ใช่เครื่องมือที่ปัจเจกสร้างขึ้น เพื่อความอยู่รอด การดำรงอยู่ของสังคมมิได้ขึ้นอยู่กับปัจเจก “บุคคลเป็นฝ่ายที่ต้องยอมให้แก่สังคม หรือขึ้นอยู่กับสังคมนั้น บุคคลมีหน้าที่รับใช้เป้าหมายของสังคม”

เอมีล เดิร์กฮาม (Emile Durkheim) (Ian Robertson, 1977, หน้า 13 อ้างอิงใน ศิริ แคนสา, 2551, หน้า 20) เชื่อว่า กลุ่มคน เป็นเพียงวัตถุที่สังคมนั้นจะเกิด และสิ่งที่จะทำให้เกิดสังคมนั้นไม่ใช่ความปรารถนาที่จะมั่นคงปลอดภัยของแต่ละคน หากแต่เป็นความสัมพันธ์ต่อกันอย่างยั่งยืนของคนเหล่านั้น เบื้องหลังความสัมพันธ์นี้ เรียกว่า อารมณ์ (Sentiment) ความรู้สึกผูกพันว่าตนเป็นส่วนหนึ่งของกลุ่ม (Sense of Belonging) และระบบความเชื่อร่วมกันของคนในกลุ่ม (Belief System) บุคคลยอมปฏิบัติตามกลุ่มแม้จะขัดใจ เพราะ “สำนึกในกลุ่ม” (Collective Conscience) สำนึกในกลุ่มดำรงอยู่ได้เพราะ 3 สิ่งข้างต้น บุคคลไม่เพียงสำนึกว่ากลุ่มมีความสำคัญเหนือกว่าตนเท่านั้น แต่ยังสำนึกว่า ตนเป็นส่วนหนึ่งของสังคมนั้นด้วย สังคมสมัยใหม่มีความซับซ้อน ความสัมพันธ์อันเป็นสิ่งที่ “เชื่อมประสาน” คือความผูกพันเชิงพันธสัญญา (Contractual Relations) ทำให้ “สำนึกกลุ่ม” ดำรงอยู่ได้ โดยที่แต่ละคนแต่ละหน่วยที่แตกต่างกัน

ต่างสำนึกว่า ผู้อื่น กลุ่มอื่น เป็นส่วนหนึ่งในสังคมเดียวกัน หน้าที่แต่ละหน่วย ยังผลให้สังคมดำรงอยู่ได้ แจกเช่น อวัยวะที่แตกต่างกัน อันประกอบเป็นองค์อินทรีย์(Organism) เรียกว่า เอกภาพแบบองค์อินทรีย์ (Organic Solidarity) คือเกิดขึ้นและดำรงอยู่ได้เพราะการทำหน้าที่ของอวัยวะแต่ละส่วนที่แตกต่างกัน “เป็นสำนึกที่มีสังคมเป็นศูนย์กลาง”

สรุปจากแนวความคิดสังคมเพื่อบุคคล และแนวความคิดบุคคลเพื่อสังคม จิตสำนึกสาธารณะอาจเกิดขึ้นและดำรงอยู่บนพื้นฐานของความสนใจในผลประโยชน์ที่ตัวเองจะได้รับจากส่วนรวม (Self Interest) หรืออาจจะเกิดขึ้นและดำรงอยู่โดยอาศัย ความสำนึกในส่วนรวม สำนึกต่อผู้อื่นเป็นที่ตั้ง ปราศจากความสนใจในผลประโยชน์ที่ตนจะได้รับโดยสิ้นเชิงก็ได้

2. ความหมายของจิตสาธารณะ

จิตสาธารณะ เป็นคำศัพท์ที่มีผู้ใช้คำแตกต่างกันออกไป เช่น จิตสำนึกสาธารณะ จิตสำนึกต่อส่วนรวม จิตสำนึกทางสังคม สำนึกพลเมือง ความสำนึกทางสังคม รวมไปถึงคำที่เกี่ยวข้อง เช่น การเห็นประโยชน์ส่วนรวม เป็นต้น ซึ่งคำเหล่านี้มีความหมายใกล้เคียงกัน ดังนี้

ชาย โพรธิสตา และคณะ (2540, หน้า 14) ใช้คำว่า จิตสำนึกต่อสาธารณสมบัติและให้ความหมายในเชิงพฤติกรรมไว้ว่า คือ การใช้สาธารณสมบัติอย่างรับผิดชอบ หรือการรับผิดชอบต่อสาธารณสมบัติ ซึ่งมีนัยสองประการ ได้แก่

1. รับผิดชอบต่อสาธารณสมบัติ ด้วยการหลีกเลี่ยงการใช้และการกระทำที่จะก่อให้เกิดความชำรุดเสียหายต่อสาธารณสมบัตินั้น ๆ รวมไปถึงการถือเป็นหน้าที่ที่จะมีส่วนร่วมในการดูแลสาธารณสมบัติในวิสัยที่ตนสามารถทำได้ เช่น การแจ้งผู้มีหน้าที่เกี่ยวข้องเมื่อได้พบความเสียหายเกิดขึ้น เป็นต้น

2. การเคารพสิทธิในการใช้สาธารณสมบัติของผู้อื่น เพราะสาธารณสมบัติคือของที่คนทั่วไปมีสิทธิในการเข้าถึงและใช้ประโยชน์ ดังนั้นการใช้สาธารณสมบัติอย่างรับผิดชอบในแง่นี้จึงหมายถึงการคำนึงว่าคนอื่นก็มีสิทธิในการใช้เช่นเดียวกัน จะต้องไม่ยึดสาธารณสมบัตินั้นไว้เป็นของส่วนตัวและไม่ปิดกั้นโอกาสการใช้ประโยชน์ของผู้อื่น

ในงานวิจัยของชาย โพรธิสตา และคณะ (2540, หน้า 112) ที่ทำการศึกษาจิตสำนึกต่อสาธารณสมบัติ : ศึกษากรณีกรุงเทพมหานคร ได้สรุปความเข้าใจของจิตสำนึกต่อสาธารณสมบัติหรือจิตสำนึกสาธารณะไว้เป็นสองระดับ คือ

ระดับที่ 1 เป็นจิตสำนึกแบบที่บุคคลไม่ต้องทำอะไรมาก เพียงแต่ไม่ก่อให้เกิดความเสียหายหรือไม่ทำลายสาธารณสมบัติที่ตนใช้ก็พอ ซึ่งเป็นการแสดงออกว่าบุคคลมีความเข้าใจว่าควรหรือไม่ควรปฏิบัติอย่างไรกับสาธารณสมบัติ

ระดับที่ 2 เป็นระดับที่บุคคลกระทำการอันแสดงว่าเขามีความรับผิดชอบที่ดีต่อสาธารณสมบัติไม่ว่าจะได้ใช้หรือไม่ใช้สาธารณสมบัตินั้นก็ตาม เช่น การมีส่วนร่วมในการบำรุงรักษาสาธารณสมบัติที่ชำรุดเสียหาย

มัลลิกา มติโก (2541, หน้า 5) ให้ความหมายจิตสำนึกทางสังคม ว่าเป็นการตระหนักรู้และคำนึงถึงส่วนรวมร่วมกัน หรือคำนึงถึงผู้อื่นที่ร่วมความสัมพันธ์เป็นกลุ่มเดียวกับตน

กนิษฐา นิทัศน์พัฒนา และคณะ (2541, หน้า 8) ได้ให้ความหมายของ จิตสำนึกสาธารณะ ว่าเป็นคำเดียวกับคำว่า จิตสำนึกทางสังคม หมายถึง การตระหนักรู้และคำนึงถึงส่วนรวมร่วมกันหรือคำนึงถึงผู้อื่นที่ร่วมความสัมพันธ์เป็นกลุ่มเดียวกับตน

ศักดิ์ชัย นิรัฐทวิ (2541, หน้า 57) กล่าวว่ากรรมมีจิตสำนึกสาธารณะ คือมีจิตใจที่คำนึงถึงประโยชน์ของส่วนรวม คำนึงความสำคัญของสิ่งอันเป็นของที่ต้องใช้ หรือมีผลกระทบร่วมกันในชุมชน เช่น ป่าไม้ ความสงบสุขของชุมชน

ชัยวัฒน์ ธีรพันธ์ (2542, หน้า 21-23) กล่าวว่า จิตสาธารณะ (Public Mind) หรือจิตสำนึกสาธารณะ (Public Consciousness) ซึ่งคำว่า “สาธารณะ” หมายถึง กิจสมบัติ สิ่งของสถานที่ที่มีได้เป็นของปัจเจกบุคคลใด ทั้งยังอาจหมายถึงความเป็นส่วนรวมและสังคมได้อีกซึ่งจิตสาธารณะมีความหมายในแง่ความเป็นพลเมืองผู้ตื่น ตระหนักในสิทธิและความรับผิดชอบที่จะสร้างสรรค์สังคมส่วนรวมของคนสามัญ พลเมืองที่รัก เรียกร้องการมีส่วนร่วม และต้องการที่จะจัดการดูแลกำหนดชะตากรรมของตนและชุมชน

สำนักงานคณะกรรมการวิจัยแห่งชาติ (2542, หน้า 14) ได้ให้ความหมายจิตสำนึกสาธารณะว่า เป็นการรู้จักเอาใจใส่เป็นธุระและเข้าร่วมในเรื่องของส่วนรวมที่เป็นประโยชน์ต่อชาติ

เกรียงศักดิ์ เจริญวงศ์ศักดิ์ (2543, หน้า 17) ได้ให้ความหมายของจิตสำนึกสาธารณะว่าหมายถึงความคิดที่ไม่เห็นแก่ตัว มีความปรารถนาที่จะช่วยเหลือ ช่วยแก้ปัญหาให้แก่ผู้อื่นหรือสังคมพยายามหาโอกาสที่จะช่วยเหลืออย่างจริงจังและมองโลกในแง่ดีบนพื้นฐานของความเป็นจริง

หฤทัย อาจปรุ (2544, หน้า 37) ให้ความหมายจิตสำนึกสาธารณะว่า หมายถึง ความตระหนักของบุคคลถึงปัญหาที่เกิดขึ้นในสังคม ทำให้เกิดความรู้สึกปรารถนาที่จะช่วยเหลือสังคม ต้องการเข้าไปแก้วิกฤติการณ์โดยรับรู้ถึงสิทธิควบคู่ไปกับหน้าที่และความรับผิดชอบ สำนึกถึงพลังของตนว่าสามารถร่วมแก้ไขปัญหานั้นได้ และลงมือกระทำเพื่อให้เกิดการแก้ปัญหาด้วยวิธีการต่างๆโดยการเรียนรู้และแก้ไขปัญหาร่วมกันกับคนในสังคม

พระไพศาล วิสาโล (2544, หน้า 15) ให้ความหมาย จิตสำนึกสาธารณะ หมายถึง ความสำนึกใฝ่ใจและพร้อมจะมีส่วนร่วมในกิจการสาธารณะ รวมถึงความเคารพและห่วงใยในสมบัติส่วนรวม ทั้งนี้โดยตระหนักถึงประโยชน์ที่จะเกิดขึ้นทั้งตนเองและส่วนรวม ในจิตสำนึกดังกล่าว มิใช่ครอบครัว ญาติมิตร คนรอบข้าง หรือชุมชนละแวกบ้านตนเท่านั้น หากคลุ้มไปถึงคนอื่น ๆ อีกมากมายซึ่งอยู่ห่างไกลออกไป แม้จะตนไม่รู้จักและไม่เคยเห็น แต่ก็รู้้อยู่เป็นส่วนหนึ่งของสังคมที่ตนสังกัด

วิรัตน์ คำศรีจันทร์ (2544, หน้า 6) ให้ความหมายว่า จิตสำนึกสาธารณะ หมายถึง กระบวนการคิดและลักษณะของบุคคล ที่มีการปฏิบัติโดยมีกระบวนการในระดับบุคคลไปสู่สาธารณะ มีความรักและรู้สึกเป็นเจ้าของสาธารณะต้องการที่จะทำประโยชน์มากกว่าที่จะรับจากสาธารณะ

นันทวัฒน์ ชุนชี (2546, หน้า 4) ให้ความหมายว่า จิตสำนึกสาธารณะ หมายถึง การรู้จักเอาใจใส่เป็นธุระและเข้าร่วมในเรื่องของส่วนรวมที่ใช้ประโยชน์ร่วมกันของกลุ่ม

ธรรมนันท์กา แจ้งสว่าง (2547, หน้า 8) ให้ความหมายว่า จิตสำนึกสาธารณะ หมายถึงการรู้จักเอาใจใส่เป็นธุระและเข้าร่วมในเรื่องของส่วนรวมที่ใช้ประโยชน์ร่วมกันของกลุ่ม

มุกิตา หวังคิด (2547, หน้า 7) ให้ความหมาย จิตสำนึกสาธารณะ หมายถึง การรู้จักเอาใจใส่เป็นธุระและเข้าร่วมในเรื่องของส่วนรวมที่ใช้ประโยชน์ร่วมกันของกลุ่ม

ลัดธริมา เกื้อสกุล (2547, หน้า 15) ให้ความหมาย จิตสำนึกสาธารณะ หมายถึง สภาวะที่จิตสามารถรู้ตัวและสามารถตอบสนองต่อสิ่งเร้าจากประสาทสัมผัสทั้ง 5 คือ รูป เสียง กลิ่นรส และสิ่งที่สัมผัสได้ด้วยกาย ที่เป็นประโยชน์ต่อส่วนรวม โดยผ่านทางความคิดและพฤติกรรม การแสดงออก ซึ่งหมายถึง พลเมืองผู้รู้ตื่น และตระหนักในสิทธิและความรับผิดชอบที่จะสร้างสรรค์สังคมส่วนรวมของคนสามัญ เป็นพลเมืองที่รัก เรียกร้องการมีส่วนร่วม และต้องการที่จะจัดการดูแลกำหนดชะตากรรมของทรัพยากรและสิ่งแวดล้อมของตนและชุมชนร่วมกัน โดยเริ่มจากศรัทธาในการอุทิศตนและเสียสละแก่ผู้อื่นในสังคม

ลัดดาวัลย์ เกษมเนตร และคณะ (2549, หน้า 84) ให้ความหมาย จิตสำนึกสาธารณะ หมายถึง การรู้จักเอาใจใส่เป็นธุระและเข้าร่วมในเรื่องของส่วนรวมที่ใช้ประโยชน์ร่วมกันของกลุ่ม

ไชยา ยี่มิวิไล (2550, หน้า 15) ให้ความหมาย จิตสำนึกสาธารณะ หมายถึง ความเป็นสาธารณะที่ส่อนัยถึง ความรู้ความนึกคิด สติปัญญา และความรับผิดชอบต่อประชาชนที่มีต่อสังคมการเคารพกฎหมาย กฎเกณฑ์ระเบียบข้อบังคับต่างๆ ของสังคมโดยรวมและหน่วยงานองค์กรที่ตนเองเป็นสมาชิกสังกัดอยู่ โดยพยายามยึดมั่นต่อกฎเกณฑ์และกฎหมายอย่างเคร่งครัด

พยายามหลีกเลี่ยงการละเมิดให้น้อยที่สุดด้วยการปฏิบัติหน้าที่อย่างมีคุณธรรมและจริยธรรมจากความหมายที่มีผู้ให้ไว้ต่างๆ กันนั้นมีส่วนที่คล้ายคลึงกัน ได้แก่ การมีจิตสำนึกร่วมกันในสาธารณสมบัติ ความรับผิดชอบต่อสังคม การเห็นประโยชน์ส่วนรวม เป็นต้น

ฉันทนา จันทร์บรรจง (2551, หน้า 33) ให้ความหมายของจิตสาธารณะ หมายถึง ค่านิยมทางสังคม เช่น ความรู้สึกเป็นส่วนหนึ่งของสังคม ความมุ่งมั่นที่จะทำสิ่งที่สังคมเห็นว่าดีงาม ความเต็มใจที่จะทำประโยชน์เพื่อส่วนรวม ซึ่งวัดจากความรู้สึกหรือเจตคติเชิงบวก อาทิ ความเต็มใจที่จะทำงานเพื่อส่วนรวม ความสมัครใจที่จะช่วยเหลือผู้อื่นนอกจากญาติหรือเพื่อน ความกระตือรือร้นที่จะทำประโยชน์ให้แก่ชุมชน ความมุ่งมั่นที่จะทำในสิ่งที่สังคมเห็นว่าเป็นสิ่งที่ดีงาม ความกระตือรือร้นที่จะมีโอกาสลงคะแนนเสียงเลือกตั้ง ความเต็มใจที่จะทำหน้าที่ผู้นำและผู้ตามของกลุ่ม เป็นต้น และให้ความหมายของ ความรับผิดชอบต่อสังคม ไว้ว่า เป็นการแสดงออกถึงความมีจิตสาธารณะ เช่น การดูแลรักษาสิ่งของที่ใช้เป็นประโยชน์ร่วมกันในโรงเรียน ชุมชน สังคม การถือเป็นหน้าที่ที่จะมีส่วนร่วมทำประโยชน์ต่อส่วนรวม การเคารพสิทธิของผู้อื่นในการใช้สาธารณสมบัติ การเคารพกฎระเบียบของโรงเรียนและการปฏิบัติตามกฎหมาย การอนุรักษ์ทรัพยากรธรรมชาติและสิ่งแวดล้อม เป็นต้น

สรุปได้ว่า จิตสาธารณะหมายถึง ความรู้ความนึกคิด สติปัญญา และความรับผิดชอบต่อประชาชนที่มีต่อสังคม การเคารพกฎหมาย กฎเกณฑ์ระเบียบข้อบังคับต่างๆ ของสังคมโดยรวม และหน่วยงานองค์กรที่ตนเองเป็นสมาชิกสังกัดอยู่ การเห็นแก่ประโยชน์ส่วนรวมเป็นสำคัญ โดยตระหนักถึงทุกสิ่งในสังคมว่าเป็นของกลาง และทุกคนมีหน้าที่ปกป้อง รักษาประโยชน์ ความสำคัญ ใส่ใจและพร้อมจะมีส่วนร่วมในกิจการสาธารณะ รวมถึงความเคารพและห่วงใยในสมบัติส่วนรวม ทั้งนี้โดยตระหนักถึงประโยชน์ที่จะเกิดขึ้นทั้งตนเองและส่วนรวม มิใช่ครอบครวั ญาติมิตร ครอบครัว หรือชุมชนละแวกบ้านตนเองเท่านั้น หากคลุมไปถึงคนอื่น ๆ อีกมากมายซึ่งอยู่ห่างไกลออกไป จนถึงสังคมโลกโดยเริ่มจากการดูแลทรัพยากรและสิ่งแวดล้อมของตนเองและชุมชนร่วมกัน ซึ่งต้องมีศรัทธาในการอุทิศตนและเสียสละแก่ผู้อื่นในสังคมเป็นฐานของจิตใจ

3. ปัจจัยที่ก่อให้เกิดจิตสาธารณะ

การมีจิตสาธารณะนั้น เป็นสิ่งที่เกิดตามวิถีการดำเนินชีวิตของแต่ละบุคคล สภาพแวดล้อมต่าง ๆ ตั้งแต่ระดับครอบครัว ชุมชน และสังคม

ไพบุลย์ วัฒนศิริธรรม และสังคม สัจจ (2543, หน้า 13) สรุปว่า จิตสาธารณะ หรือจิตสำนึกทางสังคม อยู่ภายใต้อิทธิพลของปัจจัยแวดล้อมทั้งภายในและภายนอก ดังนี้

ปัจจัยภายนอก เป็นปัจจัยที่เกี่ยวกับภาวะทางสัมพันธภาพของมนุษย์ ภาวะทางสังคมเป็นภาวะที่ลึกซึ้งที่มีผลต่อจิตสำนึกด้านต่าง ๆ ของมนุษย์ เป็นภาวะที่ได้อบรมกล่อมเกลา และสะสมอยู่ในส่วนของการรับรู้ที่ละเอียดที่ละน้อย ทำให้เกิดสำนึกที่มีรูปแบบหลากหลาย ภาวะแวดล้อมทางสังคมนี้เริ่มตั้งแต่พ่อแม่ พี่น้อง ญาติ เพื่อน ครู สื่อมวลชน บุคคลทั่วไป ตลอดจนระดับองค์กร วัฒนธรรม ประเพณี ความเชื่อ กฎหมาย ศาสนา รวมทั้งภาวะแวดล้อมด้านสื่อสารมวลชน และส่วนที่กำกับสำนึกของบุคคล คือ การได้สัมผัสจากการใช้ชีวิตที่มีพลังต่อการเกิดสำนึก อาทิ การไปโรงเรียน ไปทำงาน ดูละคร ฟังผู้คนสนทนากัน เป็นต้น

ปัจจัยภายใน สำนึกที่เกิดจากปัจจัยภายใน หมายถึง การคิดวิเคราะห์ของแต่ละบุคคลในการพิจารณาตัดสินคุณค่าและความดีงาม ซึ่งส่งผลต่อพฤติกรรมและการประพฤติปฏิบัติ โดยเฉพาะการปฏิบัติทางจิตใจ เพื่อขัดเกลาตนเองให้เป็นไปทางใดทางหนึ่ง โดยเกิดจากการรับรู้จากการเรียนรู้ การมองเห็น การคิด แล้วนำมาพิจารณาเพื่อตัดสินใจว่าต้องการสร้างสำนึกแบบใด ก็จะมีการฝึกฝนและสร้างสมสำนึกเหล่านั้น

สรุปได้ว่า การเกิดจิตสำนึกไม่สามารถสรุปแยกแยะได้ว่าเกิดจากปัจจัยภายในหรือภายนอกเพียงอย่างเดียวอย่างใดอย่างหนึ่ง เพราะทุกสรรพสิ่งมีความสัมพันธ์เกี่ยวข้องกัน จิตสำนึกที่มาจากภายนอกเป็นการเข้ามาโดยธรรมชาติ กระทบต่อความรู้สึกของบุคคล แล้วกลายเป็นจิตสำนึกโดยธรรมชาติ และมักไม่รู้ตัว แต่จิตสำนึกที่เกิดจากปัจจัยภายในเป็นความจริงใจเลือกสรร บุคคล ระลึกถึงตนเองเป็นอย่างดี เป็นสำนึกที่สร้างขึ้นเอง ระหว่างปัจจัยภายใน และภายนอก เป็นปฏิสัมพันธ์ที่มีความต่อเนื่องกัน

4. ความสำคัญของการมีจิตสาธารณะ

ประเวศ วะสี และคณะ (2542, หน้า 20) จึงกล่าวว่า จิตสำนึกสาธารณะเป็นคุณธรรมหนึ่งของพลเมือง และเป็นวาทกรรมย่อยในวาทกรรมใหญ่เรื่องประชาสังคม คุณค่าและจิตสำนึกเป็นจิตวิญญาณของสังคม บุคคล องค์กร หรือสังคมสังคมที่ไม่มีจิตสำนึก ทำให้ขาดพลังในการสร้างสรรค์ เมื่อเกิดจิตสำนึกสาธารณะจะทำให้เกิดประชาสังคม ก่อให้เกิดความเข้มแข็งทางสังคม ซึ่งจะทำให้สภาวะ การเมือง เศรษฐกิจ ศิลธรรมดี

ไพบุลย์ วัฒนศิริธรรม และสังคม สัจจ (2543, หน้า 22-29) กล่าวว่าการที่คนมาอยู่ร่วมกันเป็นสังคมย่อมต้องมีความสัมพันธ์ในรูปแบบพึ่งพากัน คนในสังคมซึ่งมีบทบาทและหน้าที่แตกต่างกันออกไป ซึ่งนอกจากจะมีผลกระทบต่อบุคคล ครอบครัว องค์กร และยังมีผลกระทบต่อชุมชน ทำให้เกิดปัญหาดังนี้

1. ชุมชนอ่อนแอ ขาดการพัฒนา เพราะต่างคนต่างอยู่ ชุมชนมีสภาพเช่นไรก็ยังเป็นเช่นนั้น ไม่เกิดการพัฒนา และยิ่งนานไปก็มีแต่เสื่อมทรุดลง
 2. อาชญากรในชุมชนอยู่ในระดับสูง
 3. ขาดศูนย์รวมจิตใจ ขาดผู้นำที่นำไปสู่การแก้ปัญหา เพราะคนในชุมชนมองปัญหาของตนเองเป็นส่วนใหญ่ ขาดคนอาสาสมัครพัฒนา เพราะกลัวเสียทรัพย์ กลัวเสียเวลา หรือกลัวเป็นที่ครหาแก่คนอื่นในระดับชาติ ถ้าคนขาดจิตสำนึกแล้วจะทำให้เกิด
 4. วิกฤตการณ์ภายในประเทศบ่อยครั้ง และแก้ปัญหาไม่ได้ อาทิ วิกฤตเศรษฐกิจ สังคมขาดเสถียรภาพทางการเมือง ชุมชนุมซบได้รัฐบาลหรือผู้นำประเทศ
 5. ประเทศชาติอยู่ในสภาพล้าหลัง เนื่องจากขาดพลังของคนในสังคม เมื่อผู้นำประเทศนำมาตรการใดออกมาใช้ ก็จะไม่ได้ผล เพราะไม่ได้รับความร่วมมือจากประชาชน
 6. ประเทศชาติไร้เกียรติ ไร้ศักดิ์ศรี ทำให้ประชาชนในประเทศอื่น มองด้วยสายตาเหยียดหยาม ดูหมิ่นดูแคลนว่าเป็นประเทศด้อยพัฒนา
- ในระดับโลกถ้าบุคคลขาดจิตสำนึก จะทำให้เกิดการเอาัดเอาเปรียบระหว่างประเทศ ทำให้เกิดปัญหาในระดับต่าง ๆ ดังนี้
1. เกิดการสะสมอาวุธกันระหว่างประเทศ เพราะขาดความไว้วางใจซึ่งกันและกันกลัวประเทศอื่นจะโจมตี จึงต้องมีอาวุธที่รุนแรง มีอำนาจในการทำลายสูง เมื่อมีปัญหาเกิดขึ้นก็มีแนวโน้มในการใช้ความรุนแรงในการตัดสินแก้ปัญหา
 2. เกิดการก่อกวนแก่งแย่ง แข่งแย่งหรือครอบงำทางการค้าระหว่างประเทศ พยายามทุกวิถีทางเพื่อให้เกิดความได้เปรียบทางการค้า ทำให้ประเทศด้อยกว่าขาดโอกาสในการพัฒนาประเทศของตน
 3. เกิดการรังเกียจเหยียดหยามคนต่างเชื้อชาติ ต่างเผ่าพันธุ์หรือต่างท้องถิ่น มองคนชนชาติอื่นว่ามีความเจริญหรือศักดิ์ศรีด้อยกว่าเชื้อชาติ หรือเผ่าพันธุ์ของตนเอง
- สรุปได้ว่า การร่วมกันเป็นสังคมย่อมต้องมีความสัมพันธ์ในรูปแบบพึ่งพากัน จิตสาธารณะจึงเป็นคุณธรรมหนึ่งของสังคม บุคคล องค์กร หากขาดจิตสาธารณะในสังคมใด ย่อมเกิดความเดือดร้อน แต่หากสังคมใดมีจิตสาธารณะสังคมนั้นจะทำให้เกิดพลังสังคม และเป็นสังคมเข้มแข็ง ซึ่งจะทำให้สภาวะ การเมือง เศรษฐกิจ ศีลธรรมดี

5. จิตสาธารณะของผู้บริหารสถานศึกษา

จิตสาธารณะของผู้บริหารสถานศึกษาผู้วิจัยได้นำแนวคิดมาจากองค์ประกอบของจิตสาธารณะ ดังนี้

อนุชาติ พวงสำลี และวีรบูรณ์ วิสารทสกุล (2540, หน้า 42-44) ได้กล่าวถึงการมีจิตสำนึกสาธารณะซึ่งเรียกอีกคำหนึ่งว่า จิตสำนึกเพื่อส่วนรวม ว่าเป็นคุณลักษณะที่สำคัญและมีความหมายอย่างยิ่งในสังคม ทำให้เกิดประชาสังคม คือเป็นชุมชนที่มีความเข้มแข็ง ซึ่งหมายถึงชุมชนแห่งสำนึก (Consciousness Community) ที่สมาชิกของชุมชนต่างเป็นส่วนหนึ่งของระบบโดยรวมที่มีความสัมพันธ์กันอย่างแนบแน่น ซึ่งมีองค์ประกอบดังนี้

1. มีวิสัยทัศน์ร่วมกัน คนในชุมชนต้องมองอนาคตร่วมกัน เรียนรู้และทำความเข้าใจร่วมกันโดยอาศัยการคิด วิเคราะห์ สังเคราะห์ให้เห็นถึงสถานการณ์ แนวโน้มความเปลี่ยนแปลง พร้อมควบคู่ไปกับการปฏิบัติ

2. ประชาชนสำนึกถึงพลังของตนเองว่าจะสามารถร่วมแก้ไขเปลี่ยนแปลงสังคมได้คือ การทำให้เกิดกลุ่มที่ให้ความสนใจต่อสาธารณะจำนวนมาก ทำให้เกิดความเข้มแข็งเป็นพลังทางสังคม ไม่รอคอยให้ผู้อื่นแก้ปัญหาให้กับตนเอง ซึ่งการที่บุคคลจะสำนึกถึงพลังของตน ต้องให้ความสำคัญกับกระบวนการเรียนรู้ร่วมกันของสังคม (Civic Education)

3. ความรัก เอื้ออาทร สามัคคี การรวมกลุ่มของบุคคลในสังคมมีความหลากหลายจึงจำเป็นต้องสร้างขั้นพื้นฐานแห่งความรัก ความเมตตา ความเอื้ออาทรและสามัคคี ความแตกต่างระหว่างบุคคลย่อมเกิดขึ้นได้ ซึ่งความแตกต่างนี้เป็นสิ่งดีและไม่จำเป็นต้องนำไปสู่ความแตกแยกเสมอไป ดังนั้นเงื่อนไขแห่งความรักสมานฉันท์จะเป็นส่วนเชื่อมโยงให้เกิดความร่วมมืออย่างมีพลัง

4. การเรียนรู้ที่มีการปฏิบัติร่วมกัน (Interactive Learning Through Action) สำนึกสาธารณะนั้นเป็นนามธรรมไม่สามารถบังคับให้เกิดได้ ดังนั้นต้องสร้างเงื่อนไขหรือกิจกรรมร่วมกันที่จะก่อให้เกิดการเรียนรู้ร่วมกัน ตลอดจนการพัฒนาให้เกิดความต่อเนื่อง

5. การมีเครือข่ายและการติดต่อสื่อสาร การแลกเปลี่ยน เรียนรู้ สื่อสารและเครือข่ายเป็นส่วนที่ทำให้เกิดกระบวนการเรียนรู้ ซึ่งเป็นทางซึ่งนำไปเกิดจิตสาธารณะ

ยุทธนา วรณปิติกุล (2542, หน้า 181-183) กล่าวถึงบุคคลที่มีจิตสำนึกสาธารณะว่า ต้องมีคุณลักษณะดังนี้

1. การทุ่มเทและอุทิศตน สิทธิของพลเมืองจะต้องสอดคล้องกับความรับผิดชอบต่อสังคม บุคคลไม่เพียงแต่ปฏิบัติตามสิทธิเท่านั้น แต่ต้องปฏิบัติเพื่อช่วยเหลือให้บริการแก่บุคคลอื่น เพื่อพัฒนาสังคมด้วย อาทิ ถ้าต้องการให้ผู้แทนราษฎรมีความรับผิดชอบต่อความต้องการและประโยชน์ของประชาชน ประชาชนก็ต้องให้ความใส่ใจและติดตาม ไม่เพียงทำการหย่อนบัตร

เลือกตั้งเท่านั้น ต้องเสียสละเวลาให้ในการเข้าไปมีส่วนร่วมกับการเมืองระดับท้องถิ่นและในสถาบันต่างๆ

2. เคารพความแตกต่างระหว่างบุคคล จากกระแสปัจเจกชนนิยม ส่งผลให้คนในสังคมมีลักษณะปิดกั้นตนเอง ไม่ไว้วางใจผู้อื่น เลือกคบเฉพาะกลุ่มที่มีความเหมือนกัน ไม่สนใจการเมือง ทำให้ไม่สามารถปฏิบัติภารกิจของสังคมเพื่อผลประโยชน์ของส่วนรวม เกิดข้อขัดแย้งการยุติข้อขัดแย้งโดยการฟังเสียงข้างมาก ไม่นำไปสู่ประโยชน์ของส่วนรวม ดังนั้นผู้มีจิตสาธารณะต้องเป็นพลเมืองในฐานะที่เป็นเอกลักษณ์ทางการเมืองสมัยใหม่ มีความอดทน ตระหนักว่าการมีส่วนร่วมไม่ทำให้ได้อย่างที่ต้องการเสมอไป ต้องเคารพและยอมรับความแตกต่างที่หลากหลายและหาวิธีอยู่ร่วมกับความขัดแย้งโดยการแสวงหาทางออกร่วมกัน การจำแนกประเด็นปัญหา การใช้เหตุผลในการแลกเปลี่ยนความคิดเห็น การตัดสินใจต้องมีการพูดแลกเปลี่ยนความคิดเห็นระหว่างกันให้มากที่สุด เพื่อหาข้อยุติ (Dialogue and Debates) สร้างการเข้าร่วมรับรู้ ตัดสินใจและฉันทกกำลัง (Political Dialogue) เพื่อให้เกิดการยอมรับจากทุกฝ่าย

3. คำนึงถึงผลประโยชน์ส่วนตนและส่วนรวม คนในสังคมต้องคิดถึงการเมืองในฐานะกิจการเพื่อส่วนรวมและเพื่อคุณธรรมมากขึ้น

4. การลงมือกระทำ การวิพากษ์วิจารณ์ปัญหาที่เกิดขึ้นเพียงอย่างเดียวไม่สามารถทำให้สถานการณ์ดีขึ้นต้องลงมือกระทำ โดยเริ่มจากครอบครัวในการวางพื้นฐานให้การอบรมด้านจริยธรรมของพลเมือง สถาบันการศึกษาไม่เพียงเป็นสถานที่ฝึกทักษะและให้ความรู้รับช่วงต่อในการสร้างค่านิยมที่เหมาะสมต่อจากครอบครัว รวมทั้งเครือข่ายสังคมที่เกิดขึ้น ระหว่างเพื่อนบ้าน ที่ทำงานสโมสร สมาคมต่างๆ เชื่อมโยงบุคคลที่สนใจเรื่องของตนเข้าเป็นกลุ่มที่ใส่ใจผู้อื่น ช่วยดำรงรักษาประชาคม สังคม และกฎจริยธรรม รวมทั้งสถาบันที่มีอิทธิพลสูงต่อสังคม คือ สถาบันศาสนา และสื่อมวลชนนับว่ามีบทบาทสำคัญในการร่วมสร้างให้สังคมเข้มแข็ง

วิรัตน์ คำศรีจันทร์ (2544, ไม่มีเลขหน้า) ได้ทำการศึกษาจิตสำนึกสาธารณะในบริบทประชาสังคมไทยเป็นการวิจัยเชิงพัฒนาและสังเกตการณ์อย่างมีส่วนร่วมในชุมชนเมือง และชุมชนชนบทพบว่า คุณลักษณะของการมีจิตสาธารณะประกอบด้วย

1. ความรัก ความเอื้ออาทร
2. ความเชื่อใจ
3. การเรียนรู้ร่วมกันอย่างต่อเนื่อง
4. การยอมรับความแตกต่างระหว่างบุคคล
5. การมีปฏิสัมพันธ์กันโดยใช้ความสามารถ เครือข่ายและการมีส่วนร่วม

เดวิด ไรส์แมน (อ้างอิงใน ณรงค์ อึ้งนง. 2546, หน้า 13) ได้จำแนกจิตสำนึก
 สาธารณะของบุคคลไว้เป็น 3 แบบ คือ

1. จิตสำนึกแบบประเพณีนำ หมายถึงจิตสำนึกที่ยึดถือเอาขนบธรรมเนียมประเพณี
 ความเป็นเครือญาติ ความอาวุโส เป็นเครื่องชี้นำวิถีปฏิบัติ จิตสำนึกแบบนี้มีอยู่ทั่วไปโดยเฉพาะใน
 สังคมชนบทของไทย

2. จิตสำนึกแบบหลักการนำ เป็นจิตสำนึกที่ยึดถือหลักปฏิบัติงานให้บรรลุจุดหมาย
 ปลายทาง โดยละทิ้งความอาวุโสและขนบประเพณีที่เห็นว่าเป็นเครื่องกีดขวางการบรรลุเป้าหมาย
 ของชีวิต และ

3. จิตสำนึกแบบผู้อื่นนำ เป็นจิตสำนึกแบบพึ่งพิงโดยบุคคลจะต้องประพฤติปฏิบัติ
 ตามกลุ่มหรือตามผู้นำของกลุ่มด้วยมุ่งหวังจะให้ตนเองได้รับการยอมรับจากกลุ่ม จิตสำนึก
 สาธารณะของบุคคลมีพื้นฐานมาจากอัตมโนทัศน์(Self-concept) ซึ่งหมายถึง การมองเห็นคุณค่า
 ในตนเองประกอบกับความเชื่อ (Belief) ค่านิยม(Values) และเจตคติ (Attitude) ซึ่งมีความหมาย
 รวมกันว่า คือ ท่าทีหรือความรู้สึกของบุคคลที่มีต่อสิ่งต่างๆ รอบตัว เกิดเป็นปรากฏการณ์ที่บุคคล
 แสดงออกในลักษณะของอารมณ์ ความรู้สึก (Affective)สติปัญญา (Cognitive) และพฤติกรรม
 (Behavior) ซึ่งมีทั้งผลดี และผลเสียต่อตนเองและสังคมที่ตนเองเป็นสมาชิกอยู่

ไชยา อัมวิไล (2550, หน้า 15) กล่าวถึงผู้ที่มีจิตสำนึกสาธารณะนั้นจะมีความ
 รับผิดชอบต่อสังคม เคารพกฎหมาย กฎเกณฑ์ระเบียบข้อบังคับต่างๆ ของสังคมโดยรวมและ
 หน่วยงานองค์กรที่ตนเองเป็นสมาชิกสังกัดอยู่ โดยพยายามยึดมั่นต่อกฎเกณฑ์และกฎหมายอย่าง
 เคร่งครัด พยายามหลีกเลี่ยงการละเมิดให้น้อยที่สุดด้วยการปฏิบัติหน้าที่อย่างมีคุณธรรมและ
 จริยธรรม บุคคลที่มีจิตสำนึกสาธารณะสูงนั้น แม้แต่การทิ้งเศษขยะหรือขับรดผิดกฎหมายจากรถยังไม่
 กล้าที่จะกระทำเพราะรู้สึกละอายแก่ใจ นอกเหนือจากนั้นเมื่อประสบพบเจออะไรที่ ผิดปกติ ผิด
 ระเบียบ ผิดกฎหมายก็จะแจ้งความทันที ส่วนบุคคลที่ไร้จิตสำนึกสาธารณะจะมีวิถีชีวิตดำรงชีพไป
 วันๆ มักง่าย สะเพวราเอาตัวรอด โดยไม่ได้คิดถึงความเสียหายที่จะเกิดขึ้นแก่ผู้คน

สรุปได้ว่า ผู้บริหารสถานศึกษาต้องมีคุณลักษณะตามองค์ประกอบของจิตสาธารณะ
 คือ คุณลักษณะของผู้บริหารสถานศึกษาที่มีวิสัยทัศน์ร่วมกันกับชุมชนและสังคม มีการมองอนาคต
 ร่วมกัน เรียนรู้และทำความเข้าใจร่วมกันโดยอาศัยการคิด วิเคราะห์ สังเคราะห์ให้เห็นถึง
 สถานการณ์ แนวโน้มความเปลี่ยนแปลงพร้อมควบคู่ไปกับการปฏิบัติ โดยสำนึกถึงพลังของตนเอง
 ว่าจะสามารถร่วมแก้ไขเปลี่ยนแปลงสังคมได้และให้ความสำคัญกับกระบวนการเรียนรู้ร่วมกันของ
 สังคม บนฐานแห่งความรัก ความเมตตา ความเอื้ออาทรและสามัคคี อีกทั้งต้องสร้างกิจกรรม

ร่วมกันที่จะก่อให้เกิดการเรียนรู้และพัฒนาร่วมกันระหว่างสถานศึกษาและสังคม และมีเครือข่าย การติดต่อสื่อสาร เพื่อแลกเปลี่ยนเรียนรู้ อันนำไปสู่กระบวนการเรียนรู้ที่ทำให้เกิดจิตสาธารณะ

6. การพัฒนาจิตสาธารณะ

จันทนา จันทน์บรรจง (2551, หน้า 40) กล่าวว่า นานาประเทศกำลังถูกท้าทาย อย่างรุนแรงในยุคโลกาภิวัตน์ เนื่องจากความแตกแยกกันในสังคมแบบสองขั้วชนิดที่ยากจะ ประสานกัน บ้าน โรงเรียน และชุมชน ไม่ได้ร่วมมือกันทำหน้าที่ด้านการปลูกฝังคุณธรรมเหมือน เช่นในสมัยโบราณ การเอาวัดเอาเปรียบกันและไม่เคารพสิทธิของผู้อื่นยังคงมีอยู่ทั่วไป แม้ในสังคม ที่มีความเจริญทางวัตถุมากเช่น ญี่ปุ่น การทำลายธรรมชาติและสิ่งแวดล้อมทวีความรุนแรงมากขึ้น ด้วยเหตุผลต่าง ๆ เหล่านี้ ทำให้นานาประเทศ พยายามหาแนวทางใหม่ ที่จะปลูกฝังความรู้สึกเป็น แก่ประโยชน์ส่วนรวมและความรับผิดชอบต่อสังคมในเด็กและเยาวชน

จิตสาธารณะเป็นสิ่งที่เกิดจากการฝึกอบรมตั้งแต่วัยเด็ก และจะพัฒนาไปเรื่อย ๆ จนถึงวัยรุ่น และจนกระทั่งเป็นผู้ใหญ่ ผู้ใหญ่จึงต้องเข้าใจธรรมชาติของเด็ก คอยแนะนำส่งเสริมใน สิ่งที่ถูกต้อง คอยชี้แนะ และปลูกฝังจิตสาธารณะ ให้มีความรู้ความเข้าใจ ตระหนักถึงความสำคัญ ของจิตสาธารณะ ให้มีระเบียบวินัย มีความรับผิดชอบต่อธรรมชาติอันเกิดขึ้นได้เอง และเรียนรู้ ด้านวินัยจากวัฒนธรรม โดยอาศัยการสั่งสอน ฝึกฝน จากบุคคล สิ่งแวดล้อม ซึ่งเป็นกฎธรรมชาติ ของการอยู่ร่วมกันในสังคม การมีกิจกรรม และใช้สิ่งของร่วมกันในสังคม ดูแลทรัพย์สินสมบัติส่วนรวม และมีน้ำใจแบ่งปันสิ่งของให้แก่กันและกัน รวมทั้งมีการฝึกฝนให้เด็กได้ปฏิบัติจริง เพื่อให้เด็กเกิด การกระทำที่เกี่ยวกับการพัฒนาจิตสาธารณะอย่างแท้จริงจนเกิดเป็นลักษณะนิสัย และควรทำให้ เหมาะสมกับวัย เพื่อให้เกิดการเรียนรู้ที่เหมาะสมตามวัย และเกิดการพัฒนาตามลำดับ ซึ่งในการ ฝึกอบรม ปลูกฝัง หรือพัฒนาจิตสาธารณะให้แก่เด็กนั้น ควรมีครูหรือผู้ใหญ่คอยดูแลชี้แนะแนวทาง ที่ถูกต้อง เด็กจะได้ยึดเป็นแนวทางปฏิบัติที่ถูกต้อง เหมาะสม ซึ่งต้องอาศัยผู้บริหารสถานศึกษาใน การวางแผน กำหนดแนวทาง และดำเนินการทางการศึกษาภายในสถานศึกษาให้สำเร็จเกิดขึ้น

สรุปได้ว่า การพัฒนาจิตสาธารณะเป็นการปลูกฝังความรู้สึกเป็นแก่ประโยชน์ส่วนรวม และความรับผิดชอบต่อสังคมในเด็กและเยาวชน ต้องฝึกอบรมตั้งแต่วัยเด็ก และพัฒนาไป จนกระทั่งเป็นผู้ใหญ่ อีกทั้งต้องได้รับการแนะนำส่งเสริมในสิ่งที่ถูกต้อง และปลูกฝังจิตสาธารณะ ให้แก่เด็กอยู่ตลอดเวลา

7. สถาบันที่มีส่วนร่วมในการพัฒนาจิตสาธารณะ

รัฐจวน อินทรกำแหง (อ้างอิงใน บุญทัน ภูบาล, 2549, หน้า 19-20) ซึ่งถึงแนวทางในการเสริมสร้างจิตสาธารณะของคนในสังคม ว่าจะต้องเกิดขึ้นได้จากการคลุกคลีอยู่กับความถูกต้อง การปลูกฝัง อบรม การฝึกปฏิบัติ การได้เห็นตัวอย่างที่ชวนให้ประทับใจ ปัจจัยเหล่านี้จะค่อย ๆ โน้มน้าวใจของบุคคลให้เกิดจิตสำนึกที่ถูกต้องและการสร้างจิตสาธารณะให้เกิดขึ้นจำต้องอาศัยสถาบันทางสังคมหลายส่วนเข้ามาร่วมมือกัน อาทิ

1. สถาบันการศึกษา การศึกษาเป็นรากฐานของการพัฒนาเป็นสิ่งที่ปฏิเสธกันไม่ได้ ไม่ว่าจะเป็นการพัฒนาในรูปแบบใด จำต้องเริ่มต้นด้วยการศึกษาจนมีการศึกษามากพอแก่สถานะแห่งตน ที่จะสามารถปฏิบัติงานหรือดำเนินชีวิตไปสู่ทิศทางที่ประสงค์ การกำหนดเป้าหมายของการศึกษาให้ถูกต้องโดยธรรมชาติเพื่อนำไปสู่การพัฒนาที่แท้จริง จึงเป็นสิ่งที่สำคัญที่สุด

ดังนั้นผู้มีอำนาจในการบริหารการศึกษาพึงพิจารณาให้ลึกซึ้ง ให้ถ่องแท้ ให้รอบคอบ ให้ถูกต้องด้วยทัศนคติที่กว้างไกล โดยมีจุดหมายรวบยอดว่า ต้องจัดการศึกษาเพื่อพัฒนาคนให้มีจิตสำนึกเป็นมนุษย์ที่เต็มที

การจัดการศึกษาควรมุ่งเน้นที่การสร้างจิตสำนึกภายใน คือ การพัฒนาจิตสำนึกภายใน คือ การพัฒนาจิตใจที่เป็นรากฐานของความเป็นมนุษย์ไม่ควรเน้นที่การพัฒนาเพื่อความสำเร็จในวิชาชีพที่ปราศจากพื้นฐานทางจริยธรรม เพราะอาจจะเป็นการส่งเสริมให้บุคคลออกไปประกอบวิชาชีพด้วยจิตสำนึกผิดพลาดแล้วก็ไปสร้างระบบการทำงานที่ผิดมีการเอาเปรียบผู้อื่น กอบโกย ความหลงตัวเอง ความมัวเมาวนเวียนแต่ในวังวนวัตถุ ที่อาจก่อให้เกิดการประหัตประหารกันในทุกวงการ

การให้การศึกษแก่เยาวชน ควรหยุดสร้างจิตสำนึกที่นิยมในวัตถุ แต่เน้นการสร้างจิตสำนึกในทางจริยธรรมให้หนักแน่นเข้มแข็งยิ่งขึ้นทุกระดับการศึกษาตั้งแต่อนุบาลศึกษาจนถึงอุดมศึกษา เพื่อให้เป็นจิตที่สามารถช่วยสร้างระบบถูกต้อง เพื่อการดำรงอยู่ของสังคมโดยธรรม โดยเฉพาะการดำรงเน้นการฝึกอบรมให้รู้จักทำหน้าที่เพื่อหน้าที่อย่างดีที่สุดฝีมือในทุกหน้าที่ในฐานะ ที่เกิดมาเป็นมนุษย์ด้วยความสำนึกว่าทุกหน้าที่มีคุณค่าและความสำคัญเท่าเทียมกัน

2. สถาบันศาสนา สถาบันทางศาสนาต้องเป็นผู้นำในการสร้างจิตสาธารณะให้เกิดขึ้น ต้องนำประชาชนกลับไปสู่คำสอนของพระพุทธองค์ที่ทรงเน้นให้เห็นแก่ประโยชน์สุขของสังคมเป็นใหญ่ ไม่บริโภคนิยมความจำเป็น หรือ เพราะความอยาก มีความสันโดษ พอใจที่จะมีกินมีอยู่ มีใช้เท่าที่จำเป็นรู้จักเอื้อเฟื้อเผื่อแผ่เจือจานแก่ผู้อื่น มีความเมตตาอาทรต่อกัน เห็นแก่ผู้อื่นเสมือนเห็นแก่ตนเองรู้จักหน้าที่ ปฏิบัติหน้าที่ให้ถูกต้อง

สถาบันทางศาสนาจึงมีความสำคัญอย่างยิ่ง เพราะเป็นสถาบันที่ได้รับการเคารพบูชา แต่โบราณกาลจวบจนปัจจุบัน เป็นสถาบันที่มีอิทธิพลอย่างสูงต่อจิตใจของประชาชน เพราะต่างได้ยึดถือสถาบันนี้เป็นที่พึ่งทางใจมาอย่างเนิ่นนาน ฉะนั้น สถาบันทางศาสนาจึงอยู่ในฐานะที่จะช่วยสร้างสรรค์และพัฒนาจิตใจของคนในสังคมให้หันเข้ามาอยู่ความถูกต้องตามทำนองคลองธรรม และวิธีการพัฒนาจิตสำนึกให้เกิดขึ้นได้อย่างดีที่สุด ก็คือการสอนด้วยตัวเอง อันหมายถึง การที่ผู้อยู่ในสถาบัน องค์การทางศาสนา พึงต้องประพฤติปฏิบัติตนให้เป็นตัวอย่างแก่คนในสังคมในด้านการช่วยเหลือส่วนรวม

3. สถาบันครอบครัว ความอบอุ่นของสถาบันครอบครัวมีความสำคัญเป็นอันดับแรก เพราะเป็นจุดเริ่มต้นที่ช่วยให้เด็กเกิดจิตสำนึกเห็นความสำคัญของส่วนรวม ความใกล้ชิดระหว่างพ่อแม่กับลูกจึงเป็นสิ่งจำเป็นอย่างยิ่งในการเลี้ยงอบรมลูก เพราะความใกล้ชิดจะเป็นสื่อที่ทำให้เกิดความเข้าใจซึ่งกันและกัน และกลายเป็นเกิดความเห็นใจซึ่งกันและกัน

สถาบันครอบครัวจึงเป็นพื้นฐานของสังคม ถ้าครอบครัวมีแต่ความคลอนแคลนสังคมก็พลอยคลอนแคลนไปด้วย และเด็กที่เติบโตจากครอบครัวที่คลอนแคลนจะมีจิตสำนึกที่คลาดเคลื่อน การสอนและการอบรมของสถาบันครอบครัวควรดำเนินการให้สอดคล้องประสานไปในจุดหมายเดียวกันกับการสอนการอบรมของสถาบันการศึกษา และสถาบันทางศาสนา เพื่อปูพื้นฐานหรือฝังรากให้เด็กมีจิตสำนึกที่เป็นสัมมาทิฐิเสียตั้งแต่ยังเด็ก เพื่อที่เด็กจะได้เป็นกำลังในการสร้างสรรค์สังคมที่มีความร่มเย็นเป็นสุข

4. สื่อมวลชน สื่อมวลชนเป็นสถาบันที่ทรงอิทธิพลอย่างยิ่งในการกระจายความคิดความรู้หรือสิ่งใดสิ่งหนึ่งสู่การรับรู้ของประชาชนความร่วมมือจากสื่อมวลชนจะช่วยสร้างความเข้าใจช่วยสร้างจิตสำนึกที่ถูกต้องให้แก่คนในสังคมเนื่องจากสื่อมวลชนนั้นมีบทบาทและอิทธิพลอย่างยิ่งต่อการเสริมสร้างการรับรู้ที่จะสั่งสมกลายเป็นจิตสำนึกของคนในสังคม

การจัดการศึกษาเพื่อความเป็นพลเมือง จึงเป็นเงื่อนไขเบื้องต้นที่จะช่วยให้คนในสังคมมีจิตสำนึกที่จะนำไปสู่การก่อตัวของประชาสังคม การจัดการศึกษาเพื่อความเป็นพลเมืองนี้มีได้หมายถึงกระบวนการจัดการเรียนการสอนในห้องเรียนสำหรับประชากรวัยเรียน หรือการจัดการศึกษาแบบเป็นทางการในรูปแบบอื่น ๆ แต่ยังคงหมายถึงกระบวนการเสริมสร้างการเรียนรู้ทางตรงอย่างไม่เป็นทางการในชีวิตประจำวัน ซึ่งจำเป็นต้องเกี่ยวข้องกับเครือข่ายสถาบัน และกระบวนการทางสังคมที่หลากหลายและต่อเนื่องทั้งในส่วนของสถาบันการศึกษา สถาบันครอบครัว องค์การเอกชน และองค์กรประชาสังคม ฯลฯ

นอกจากนี้ยังมีเว็บไซต์ Konjaidee.com และ volunteerspirit.org เป็นเว็บไซต์ที่ได้รับ การสนับสนุนระยะแรกจากเครือข่ายจิตอาสา และศูนย์ส่งเสริมและพัฒนาพลังแผ่นดินเชิง คุณธรรม นำเสนอข้อมูลพื้นฐานของศูนย์ระบบค้ำหูกิจกรรมอาสาและการให้ที่ผู้สนใจสามารถ เลือกหมวดหมู่ที่ตนเองสนใจได้

ฉันทนา จันทน์บรรจง (2551, หน้า 25 – 26) หน่วยงานที่เกี่ยวข้องกับการศึกษา โดยเฉพาะกระทรวงศึกษาธิการ มีการพัฒนาการศึกษาภาคบังคับมานานกว่า 80 ปี ท่ามกลางการ เปลี่ยนแปลงทางการเมือง สังคม และเศรษฐกิจ มีเป้าหมายที่จะสร้างความเป็นพลเมืองที่มีความรู้ พื้นฐานที่เหมาะสมและมีความรับผิดชอบต่อตนเองและสังคม โดยใช้กระบวนการเรียนการสอนทั้ง ทางตรงและทางอ้อมที่จัดให้ในระบบโรงเรียน ระยะเวลาของระบบการศึกษาภาคบังคับ ขยาย เพิ่มขึ้นจาก 3-5 ปีในช่วงแรก จนถึง 9 ปี ในปัจจุบัน พร้อมทั้งได้เพิ่มเติมเนื้อหาใหม่ ๆ และวิธีการ ใหม่ ๆ เข้ามาอีกมากมาย โดยในระยะหลังจากปี พ.ศ. 2521 พยายามเน้นการเรียนรู้จาก ประสบการณ์ ตามด้วยการกำหนดหลักสูตรการศึกษาขั้นพื้นฐาน พ.ศ. 2544 ซึ่งกำหนดให้จัดการ เรียนรู้โดยเน้นผู้เรียนเป็นสำคัญที่จะต้องเชื่อมโยงกับความต้องการของท้องถิ่น ประเทศชาติและ ความเปลี่ยนแปลงของสังคมโลก ซึ่งเป็นเรื่องที่คุณจัดการศึกษา ผู้สอน และผู้เรียนจะต้องปรับตัวครั้ง ใหญ่ โดยเฉพาะอย่างยิ่งการจัดการศึกษาภาคบังคับด้านการสร้างพลเมืองดีที่เน้นความรับผิดชอบต่อ ภายใน ว่าบุคคลทุกคนต้องร่วมกันทำประโยชน์ให้แก่ส่วนรวมที่มากกว่าตนเอง ครอบครัว และ เพื่อนฝูงของตน คือต้องร่วมรักษาและสร้างสรรค์ชุมชน ถิ่นที่อยู่อาศัย ประเทศชาติและโลก

สรุปได้ว่า ทุกสถาบันต้องร่วมมือกันในการสร้างจิตสาธารณะให้บังเกิดขึ้นในสังคม โดยเฉพาะสถาบันทางการศึกษาที่ต้องเพิ่มเนื้อหาการเรียนรู้ และวิธีการฝึกอบรมเพื่อสร้างเยาวชน คนรุ่นใหม่เพื่อสร้างสังคมแห่งจิตสาธารณะ โดยเฉพาะสถาบันการศึกษาอันเป็นรากฐานของการ พัฒนาทรัพยากรมนุษย์ให้สามารถปฏิบัติงานหรือดำเนินชีวิตไปสู่ทิศทางที่ประสงค์ การกำหนด เป้าหมายของการศึกษาให้ถูกต้องโดยธรรมชาติเพื่อนำไปสู่การพัฒนาที่แท้จริง ผู้มีอำนาจในการ บริหารการศึกษาพึงพิจารณาให้ลึกซึ้ง ให้ถ่องแท้ ให้รอบคอบ ให้ถูกต้องด้วยทัศนคติที่กว้างไกล โดยมีจุดหมายรวบยอดว่า ต้องจัดการศึกษาเพื่อพัฒนาคนให้มีจิตสำนึกเป็นมนุษย์ที่เต็มที

การพัฒนาคุณภาพการศึกษาโดยใช้รูปแบบศูนย์เครือข่าย

1. ความเป็นมาของศูนย์เครือข่ายตามโครงการยกระดับคุณภาพการศึกษา

ตามพระราชบัญญัติการศึกษาแห่งชาติ พ.ศ. 2542 และที่แก้ไขเพิ่มเติม (ฉบับที่ 2) พ.ศ. 2545 มาตรา 38 และพระราชบัญญัติระเบียบบริหารราชการกระทรวงศึกษาธิการ พ.ศ. 2546 มาตรา 36 กำหนดให้สำนักงานเขตพื้นที่การศึกษามีอำนาจหน้าที่ในการกำกับดูแล จัดตั้ง ยุบ รวม หรือเลิกสถานศึกษาขั้นพื้นฐานในเขตพื้นที่การศึกษา พิจารณาจากอำนาจหน้าที่ แล้วภารกิจลำดับแรกซึ่งมีความสำคัญ ได้แก่ การกำกับดูแลสถานศึกษาเพื่อให้สามารถบริหารจัดการได้อย่างมีประสิทธิภาพและทั่วถึง สำหรับการจัดตั้ง ยุบ รวม หรือเลิกสถานศึกษาขั้นพื้นฐาน กำหนดให้เป็นทางเลือกลำดับรองลงมา ซึ่งการพิจารณาดำเนินการใดๆ สำนักงานเขตพื้นที่ การศึกษากำแพงเพชร เขต 2 ได้คำนึงถึงประสิทธิภาพในการบริหารจัดการและความเห็นชอบของผู้มีส่วนเกี่ยวข้องในการจัดการศึกษาทุกฝ่ายเป็นสำคัญ

การพัฒนาคุณภาพการศึกษาให้มีมาตรฐาน จำเป็นต้องพัฒนาคุณภาพของสถานศึกษา และบุคลากรให้มีศักยภาพในการจัดการเรียนรู้ที่เป็นระบบอย่างต่อเนื่อง ซึ่งปัจจุบัน โรงเรียนและ บุคลากรในสังกัดสำนักงานเขตพื้นที่การศึกษากำแพงเพชร เขต 2 ต่างก็มีความรู้และศักยภาพที่ แตกต่างกันออกไป มีลักษณะของการทำงานแบบแยกส่วน ขาดการมีส่วนร่วมของผู้เกี่ยวข้อง ทั้ง การระดมความรู้ ความสามารถและทรัพยากรในการพัฒนา นอกจากนี้การพัฒนานี้ที่ผ่านมา มี ลักษณะพึ่งพา และรอรับงบประมาณจากหน่วยงานทำให้เกิดความล่าช้า ไม่ทันต่อการ เปลี่ยนแปลง การแก้ปัญหาดังกล่าว โดยใช้กลยุทธ์ส่งเสริมให้หน่วยงานทุกระดับพัฒนาโดยใช้ ระบบเครือข่าย จึงเป็นนวัตกรรมการบริหารงานที่สามารถช่วยพัฒนาการศึกษาของไทยได้

การดำเนินงานของเครือข่าย เป็นกระบวนการประสานสัมพันธ์ของกลุ่มบุคคล หรือ องค์การที่รวมตัวกันเป็นเครือข่าย เพื่อให้เกิดการถ่ายทอดแลกเปลี่ยนเรียนรู้และกระจายความรู้เพื่อ สนับสนุนการเรียนรู้และสร้างองค์ความรู้ใหม่ จัดกิจกรรมกระตุ้นความคิดให้มีการแลกเปลี่ยน ข้อมูลข่าวสารที่เกี่ยวกับการจัดการศึกษา และการจัดการเรียนรู้ให้เป็นสังคมแห่งการเรียนรู้ซึ่งตรง กับความต้องการและเกิดจากการมีส่วนร่วมของกลุ่มคนในเครือข่ายเพื่อพัฒนาคุณภาพการศึกษา ให้เท่าทันต่อการเปลี่ยนแปลงของสังคมปัจจุบัน

สำนักงานเขตพื้นที่การศึกษากำแพงเพชร เขต 2 จึงจำเป็นต้องเร่งส่งเสริมสถานศึกษา และบุคลากรให้เป็นศูนย์กลางแห่งการพัฒนา โดยกำหนดเป้าหมายในการขยายให้เป็นเครือข่าย เพื่อสร้างพันธมิตร และให้ความร่วมมือในการพัฒนาคุณภาพการศึกษาของเขตพื้นที่การศึกษา ต่อไป

2. ความหมาย

“**เครือข่าย**” หมายถึงการประสานงานของกลุ่มบุคคล หรือองค์กรหลายองค์กรที่ทำกิจกรรมร่วมกันเพื่อเพิ่มพูนความรู้ ความสามารถและทัศนคติที่ดีต่อการปฏิบัติงานที่ตนรับผิดชอบให้มีคุณภาพ

3. องค์ประกอบของเครือข่าย

ในการรวมตัวกันเพื่อแก้ปัญหา หรือสนองความต้องการในเรื่องใดเรื่องหนึ่งของกลุ่มหรือองค์กร เพื่อให้เกิดเป็นเครือข่ายใดเครือข่ายหนึ่ง ควรมีองค์ประกอบดังต่อไปนี้

1. ชื่อเครือข่าย
2. ที่ตั้งของเครือข่าย
3. วัตถุประสงค์ของการจัดตั้งเครือข่าย
4. มีโครงสร้างและการบริหารจัดการ
5. สมาชิกเครือข่าย ประกอบด้วย ประธาน รองประธาน สมาชิกและเลขานุการ
6. ทรัพยากร ได้แก่ งบประมาณ เครื่องมือต่าง ๆ ที่ใช้ในการดำเนินงานภายในเครือข่าย เป็นต้น
7. กิจกรรมการถ่ายทอดความรู้ แลกเปลี่ยนของสมาชิกภายในเครือข่าย

4. ประเภทของเครือข่าย

การแบ่งประเภทของเครือข่าย สามารถกำหนดเกณฑ์ในการแบ่งประเภทเครือข่ายได้หลากหลายขึ้นอยู่กับวัตถุประสงค์หรือผลลัพธ์ที่ได้จากการจำแนกประเภทของเครือข่าย ซึ่งในการพัฒนาสถานศึกษา ครู และบุคลากรทางการศึกษา มุ่งดำเนินการประสานการปฏิบัติและการพัฒนาร่วมกัน ในลักษณะพันธมิตร เพื่อให้เกิดเอกภาพในนโยบายการพัฒนา แต่เสริมสร้างสนับสนุนให้เกิดความหลากหลายในวิธีการปฏิบัติ จึงแบ่งประเภทเครือข่ายไว้ 2 ประเภท ดังนี้

- 1) เครือข่ายโรงเรียน
- 2) เครือข่ายครู

5. บทบาทหน้าที่ของเครือข่าย

1. เครือข่ายโรงเรียน มีบทบาทหน้าที่ในขอบเขตพื้นที่ หรือกลุ่มเป้าหมายที่รับผิดชอบ ดังนี้

1.1 ศึกษาสภาพปัจจุบัน ปัญหา ความต้องการและกำหนดกรอบทิศทาง/แผนในการพัฒนาโรงเรียนในเครือข่าย

1.2 ส่งเสริมสนับสนุนและดำเนินการพัฒนาสถานศึกษาในเครือข่าย

1.3 ประชาสัมพันธ์เผยแพร่องค์ความรู้และผลการพัฒนาสถานศึกษาในเครือข่าย

ต่อสาธารณชน

1.4 ปฏิบัติภารกิจในการพัฒนาสถานศึกษาในเครือข่ายตามที่ได้รับ การประสานหรือมอบหมาย

2. เครือข่ายครู มีบทบาทหน้าที่ในขอบเขตพื้นที่หรือกลุ่มเป้าหมายที่รับผิดชอบ

2.1 ศึกษาสภาพปัจจุบัน ปัญหา ความต้องการและกำหนดกรอบเป้าหมายองค์ความรู้ และกลุ่มเป้าหมายในการพัฒนาครูและพัฒนาคณากรทางการศึกษาในเครือข่าย

2.2 ส่งเสริม สนับสนุนการพัฒนาวิชาชีพและสมรรถนะของครูและคณากรทางการศึกษาในเครือข่าย

2.3 ประชาสัมพันธ์เผยแพร่องค์ความรู้และผลการพัฒนาครูและคณากรทางการศึกษาในเครือข่าย

2.4 ปฏิบัติภารกิจในการพัฒนาครูและคณากรทางการศึกษาในเครือข่ายตามที่ได้รับ การประสานหรือมอบหมาย

6. ลักษณะของเครือข่ายที่ดี

ลักษณะของเครือข่ายที่ดี ควรมีองค์ประกอบหลายอย่างด้วยกัน เช่น

6.1 กระบวนการติดต่อสื่อสาร ต้องมีความสม่ำเสมอส่งเสริมให้เกิดการเปลี่ยนแปลง ข้อมูลข่าวสาร เทคนิค วิธีการ ประสบการณ์ ตลอดจนมีการพัฒนาอย่างต่อเนื่อง และมีการสรุปความก้าวหน้าของผลการดำเนินกิจกรรมของสมาชิกและเครือข่าย

6.2 ได้แลกเปลี่ยนประสบการณ์และการตัดสินใจร่วมกันในการกำหนดเป้าหมายและวัตถุประสงค์ของการดำเนินงาน

6.3 ตอบสนองต่อการประสานความร่วมมือสามารถป้องกันการแทรกแซงจากองค์กรใดองค์กรหนึ่งซึ่งลดปัญหาความขัดแย้งลงได้

6.4 ให้ความสำคัญกับการส่งเสริมบทบาทและการตัดสินใจของสมาชิก เพื่อสร้างสรรค์นวัตกรรมและสร้างบรรทัดฐานความร่วมมือ

6.5 มีแผนในการพัฒนาอย่างมีประสิทธิภาพและระดมทรัพยากรอย่างต่อเนื่อง

6.6 มีการเผยแพร่ประชาสัมพันธ์โดยสร้างความเข้าใจในการดำเนินงานทั้งแก่สมาชิกและสาธารณชน

7. ประโยชน์ที่ได้รับจากการจัดตั้งเครือข่าย

7.1 มีการแลกเปลี่ยนเรียนรู้ซึ่งกันและกันระหว่างบุคคลและสถานศึกษาในเครือข่ายหรือระหว่างเครือข่าย

7.2 เกิดกระบวนการใหม่ในการพัฒนาสถานศึกษา ครู และคณากรทางการศึกษาที่มีประสิทธิภาพ หลากหลาย และตรงตามความต้องการอย่างแท้จริง

7.3 มีการพัฒนาสื่อ นวัตกรรมอย่างต่อเนื่องเพื่อการพัฒนาสถานศึกษา ครู และบุคลากรทางการศึกษา

7.4 มีการพัฒนาเครือข่าย โดยการขยายเครือข่ายหรือให้บริการอื่น ๆ ได้อย่างทั่วถึง ทั้งสำนักงานเขตพื้นที่การศึกษากำแพงเพชร เขต 2

8. การสนับสนุนเครือข่ายของสำนักงานเขตพื้นที่การศึกษากำแพงเพชร เขต 2

8.1 จัดสรรงบประมาณสนับสนุนการจัดกิจกรรมของเครือข่าย

8.2 สร้างโอกาสในการแลกเปลี่ยนเรียนรู้ระหว่างเครือข่าย

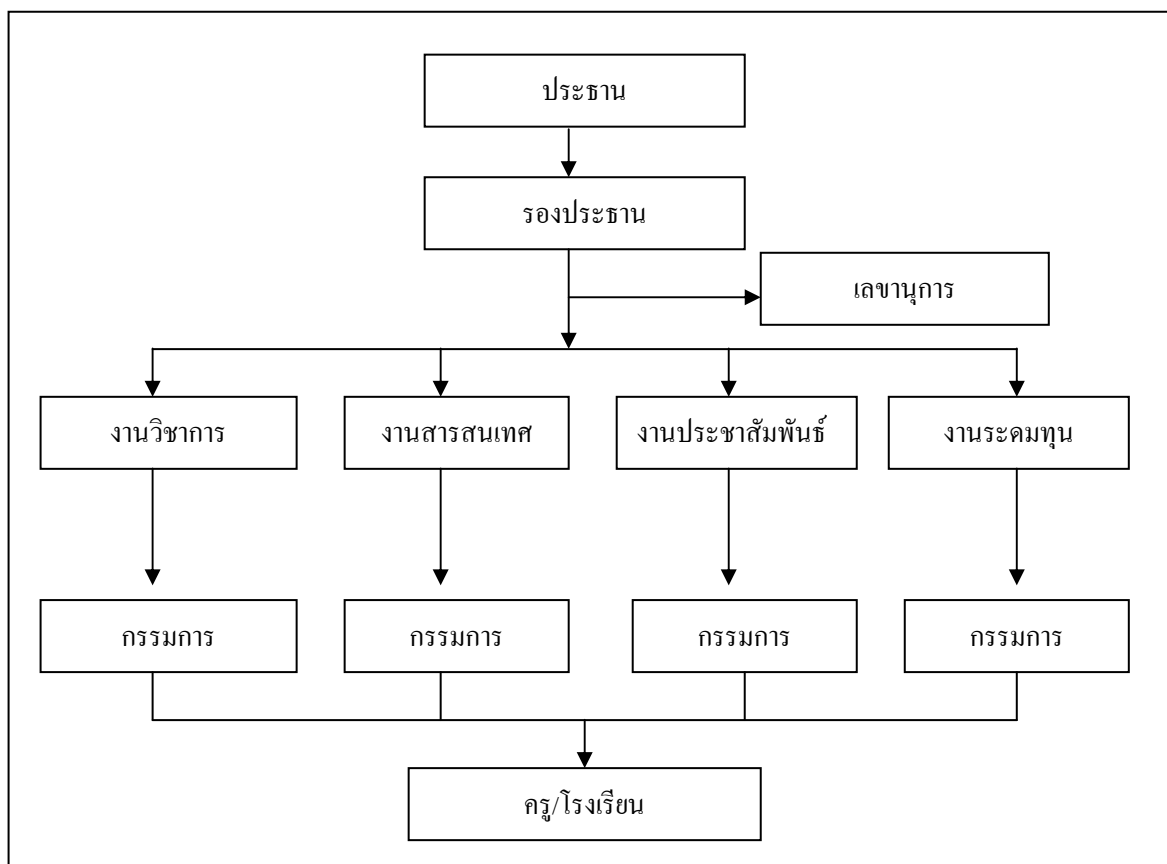
8.3 ส่งเสริม สนับสนุนการดำเนินงานของเครือข่าย

8.4 เป็นศูนย์กลางในการสร้างความร่วมมือระหว่างเครือข่าย

ศูนย์เครือข่ายพัฒนาคุณภาพการศึกษาบึงสามัคคี ประกอบด้วยโรงเรียนดังต่อไปนี้

1. โรงเรียนบ้านบึงสามัคคีกำแพงเขต	หมู่ที่ 9 บ้านบึงบ้าน	ประธาน
2. โรงเรียนบ้านทุ่งชัน	หมู่ที่ 5 บ้านทุ่งชัน	กรรมการ
3. โรงเรียนบ้านศรีทองสามัคคี	หมู่ที่ 6 บ้านศรีทองสามัคคี	กรรมการ
4. โรงเรียนบ้านหนองคล้าพงษ์ทอง	หมู่ที่ 11 บ้านใหม่พงษ์ทอง	กรรมการ
โรงเรียนบ้านคอปด้อย	หมู่ที่ 5 บ้านคอปด้อย	กรรมการ
โรงเรียนบ้านชายเคื่อง	หมู่ที่ 2 บ้านหนองเสือ	กรรมการ
โรงเรียนบ้านไผ่งาม	หมู่ที่ 8 บ้านไผ่งาม	กรรมการ
โรงเรียนบ้านระหานประชาศึกษา	หมู่ที่ 4 บ้านระหาน	กรรมการ
โรงเรียนบ้านวังชะโอน	หมู่ที่ 10 บ้านวังชะโอน	กรรมการ

แผนผังการบริหารงานเครือข่าย



สรุปได้ว่า ศูนย์เครือข่ายพัฒนาคุณภาพการศึกษาบึงสามัคคี คือ องค์กรเครือข่ายสถานศึกษาภายในตำบลบึงสามัคคี อำเภอบึงสามัคคี จังหวัดกำแพงเพชร ประกอบด้วย โรงเรียนบ้านบึงสามัคคีกำแพงเขต โรงเรียนบ้านทุ่งชาน โรงเรียนบ้านศรีทองสามัคคี โรงเรียนบ้านหนองคล้าพงษ์ทอง โรงเรียนบ้านคอปหล่อ โรงเรียนบ้านชายเคือง โรงเรียนบ้านไผ่งาม โรงเรียนบ้านระหานประชาศึกษา โรงเรียนบ้านวังชะโอน เพื่อเพิ่มพูนความรู้ความสามารถและทัศนคติที่ดีต่อการปฏิบัติงานที่รับผิดชอบให้มีคุณภาพ และดำเนินกิจกรรมการศึกษาและพัฒนาคุณภาพการศึกษาภายในเครือข่าย และให้ความร่วมมือในการพัฒนาคุณภาพการศึกษาของเขตพื้นที่การศึกษากำแพงเพชร เขต 2

งานวิจัยที่เกี่ยวข้องกับจิตสำนึกสาธารณะ

1. งานวิจัยในประเทศ

ชาย โพธิ์สิตา และคณะ (2543, บทคัดย่อ) ได้ศึกษาจิตสำนึกต่อสาธารณะสมบัติ : ศึกษากรณีกรุงเทพมหานคร กลุ่มตัวอย่างเป็นประชากรที่อาศัยอยู่ในเขตกรุงเทพมหานคร ผลการศึกษาพบว่า ในด้านความเข้าใจเกี่ยวกับสาธารณะสมบัติ กลุ่มตัวอย่างมีความเข้าใจเกี่ยวกับจิตสำนึกสาธารณะสมบัติเป็นสองระดับ ระดับหนึ่งเป็นจิตสำนึกแบบ “Passive” คือแบบที่บุคคลไม่ต้องทำอะไรมากเพียงแต่ไม่ทำให้เกิดความเสียหายหรือไม่ทำลายสาธารณะสมบัติ ก็พอ อีกระดับหนึ่ง เป็นจิตสำนึกแบบ “Active” คือบุคคลลงมือกระทำการอย่างใดอย่างหนึ่ง อันแสดงว่าเขามีความรับผิดชอบที่ดีต่อสาธารณะสมบัติ ไม่ว่าจะใช้หรือไม่ใช้ก็ตาม ในด้านภาพสะท้อนจิตสำนึกสาธารณะ คนในกรุงเทพมหานคร ส่วนใหญ่ใช้สาธารณะสมบัติด้วยความรับผิดชอบน้อยหรือแทบไม่รับผิดชอบเลย

หญิง อัจจุ (2544, หน้า 103-104) ได้ศึกษาความสัมพันธ์ระหว่างปัจจัยส่วนบุคคล ภาวะผู้นำ รูปแบบการดำเนินชีวิต และความสามารถในการเรียนรู้ด้วยตนเองกับการมีจิตสำนึกสาธารณะของนักศึกษาพยาบาล เขตกรุงเทพมหานคร กลุ่มตัวอย่างคือ นักศึกษาพยาบาลชั้นปีที่ 1, 2, 3 และ 4 สถาบันการศึกษพยาบาล เขตกรุงเทพมหานคร ผลการศึกษาพบว่าภาวะผู้นำ รูปแบบการดำเนินชีวิตกลุ่มวิชาการ กลุ่มวิชาชีพ กลุ่มก้าวหน้า กลุ่มกิจกรรม กลุ่มสังคม ความสามารถในการเรียนรู้ด้วยตนเองและสังกัดสำนักงานตำรวจแห่งชาติ มีความสัมพันธ์ทางบวกกับการมีจิตสำนึกสาธารณะของนักศึกษาพยาบาลสังกัดทบวงมหาวิทยาลัย ภูมิภาคใน กรุงเทพมหานคร และรูปแบบการดำเนินชีวิตกลุ่มเก็บตัวมีความสัมพันธ์ทางลบกับการมีจิตสำนึกสาธารณะของนักศึกษาพยาบาล อย่างมีนัยสำคัญทางสถิติที่ระดับ .05

พรศิริ ชีวาพัฒนานวงศ์ (2548, หน้า 99-100) ได้ศึกษากลยุทธ์การพิทักษ์สิ่งแวดล้อมประเทศไทย ของกรีนพีซ เอเชียตะวันออกเฉียงใต้ ที่ใช้แนวคิดขบวนการเคลื่อนไหวทางสังคม รูปแบบใหม่ เรื่องการสร้างพื้นที่สาธารณะของ ฮาเบอร์มาส ซึ่งหมายถึง การสร้างพื้นที่ให้สาธารณชนได้มาถกเถียง แสดงความคิดเห็น โดยมีกระบวนการให้ความรู้ การสร้างความเชื่อชุดใหม่ และการสร้างความตื่นตัวเรื่องสิ่งแวดล้อม ในระดับบุคคลอย่างอาสาสมัคร และในภาคส่วนต่างๆสู่สาธารณชน ผ่าน กิจกรรม การอบรม เอกสาร และวิดิทัศน์ ต่างๆ

2. งานวิจัยต่างประเทศ

อัคคาร์ (Akkar. 2003, หน้า 2141 อ้างอิงในศิริ แคนสา, 2551, หน้า 61)

ได้ศึกษาจิตสำนึกสาธารณะของคนนิวกาสเทิลสหราชอาณาจักรอังกฤษในช่วง 10 ปี ตั้งแต่ ค.ศ. 1990-2000 จากการศึกษาประวัติศาสตร์ สังคมการเมือง เศรษฐกิจของคนนิวกาสเทิล พบว่า มีการพัฒนาจิตสำนึกสาธารณะด้วยการเปิดให้มีพื้นที่สาธารณะ หรือเวทียุทธศาสตร์สำหรับคนในชุมชนมีส่วนร่วมทุกชั้นตอน ดังนี้ 1) การวางแผนและการออกแบบกิจกรรม 2) การลงมือปฏิบัติ 3) การจัดการ และดูแลรักษา และ 4) การใช้ส่วนต่างๆ ด้วยความเคารพปฏิบัติกฎเกณฑ์ และยังพบว่าภายใต้ ความเป็นโลกาภิวัตน์มีผลให้พื้นที่สาธารณะดังกล่าวมีแนวโน้มลดลง

ชินิชิ (Shinichi. 2007, หน้า 3217-A อ้างอิงในศิริ แคนสา, 2551, หน้า 61) ได้ศึกษา จิตสำนึกสาธารณะและการนำความรู้เข้าไปใช้ในชุมชน กรณีศึกษาการใช้พื้นที่สาธารณะในชนบท ไทย พบว่า การขาดจิตสำนึกสาธารณะเป็นสาเหตุหนึ่งของปัญหาชีวิตประจำวันของคนในสังคม ชนบทไทย พฤติกรรมความร่วมมือและปฏิสัมพันธ์ประจำวันของคนในสังคมจะเกิดขึ้นเมื่อความรู้ที่ นำไปใช้ในชุมชนมีเหตุผลสอดคล้องกับวัฒนธรรม จารีตประเพณีและความต้องการปัจจุบันของเขา

สำหรับการวิจัยนี้เป็นการศึกษาปัจจัยที่ส่งผลต่อจิตสาธารณะของผู้บริหาร สถานศึกษาในฐานะที่เป็นส่วนหนึ่งของพลเมืองและเป็นผู้มีความสำคัญในการพัฒนาจิตสาธารณะ ให้กับนักเรียน ซึ่งจะเติบโตเป็นพลเมืองที่ดีต่อไปในอนาคต