

## บทที่ 4

### ผลการวิจัย

การวิจัยครั้งนี้มีจุดมุ่งหมายหลัก เพื่อออกแบบ สร้าง และประเมินประสิทธิภาพระบบฐานข้อมูลเพื่อการบริหารงานวิจัยของมหาวิทยาลัยราชภัฏพิบูลสงคราม โดยมุ่งศึกษาในส่วนของ การจัดส่งข้อเสนอโครงการวิจัยผ่านระบบอินเทอร์เน็ต ซึ่งผู้วิจัยได้นำเสนอผลการวิจัยตามขั้นตอน ดังนี้

ขั้นตอนที่ 1 การออกแบบระบบฐานข้อมูลเพื่อการบริหารงานวิจัยของมหาวิทยาลัยราชภัฏพิบูลสงคราม

ขั้นตอนที่ 2 การสร้างระบบฐานข้อมูลเพื่อการบริหารงานวิจัยของมหาวิทยาลัยราชภัฏพิบูลสงคราม

ขั้นตอนที่ 3 การประเมินประสิทธิภาพระบบฐานข้อมูลเพื่อการบริหารงานวิจัยของมหาวิทยาลัยราชภัฏพิบูลสงคราม

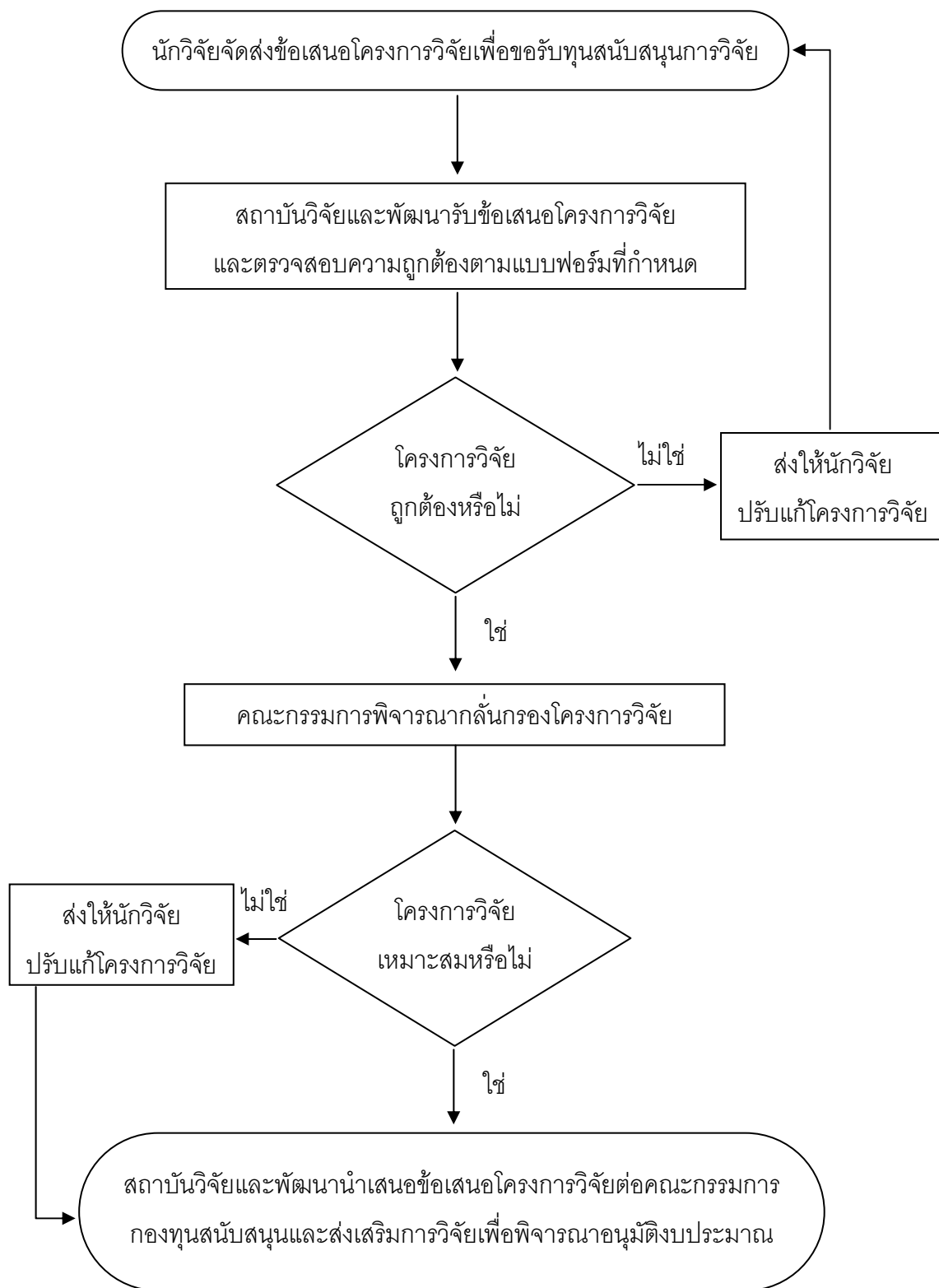
### ผลการวิจัย

ขั้นตอนที่ 1 การออกแบบระบบฐานข้อมูลเพื่อการบริหารงานวิจัยของมหาวิทยาลัยราชภัฏพิบูลสงคราม

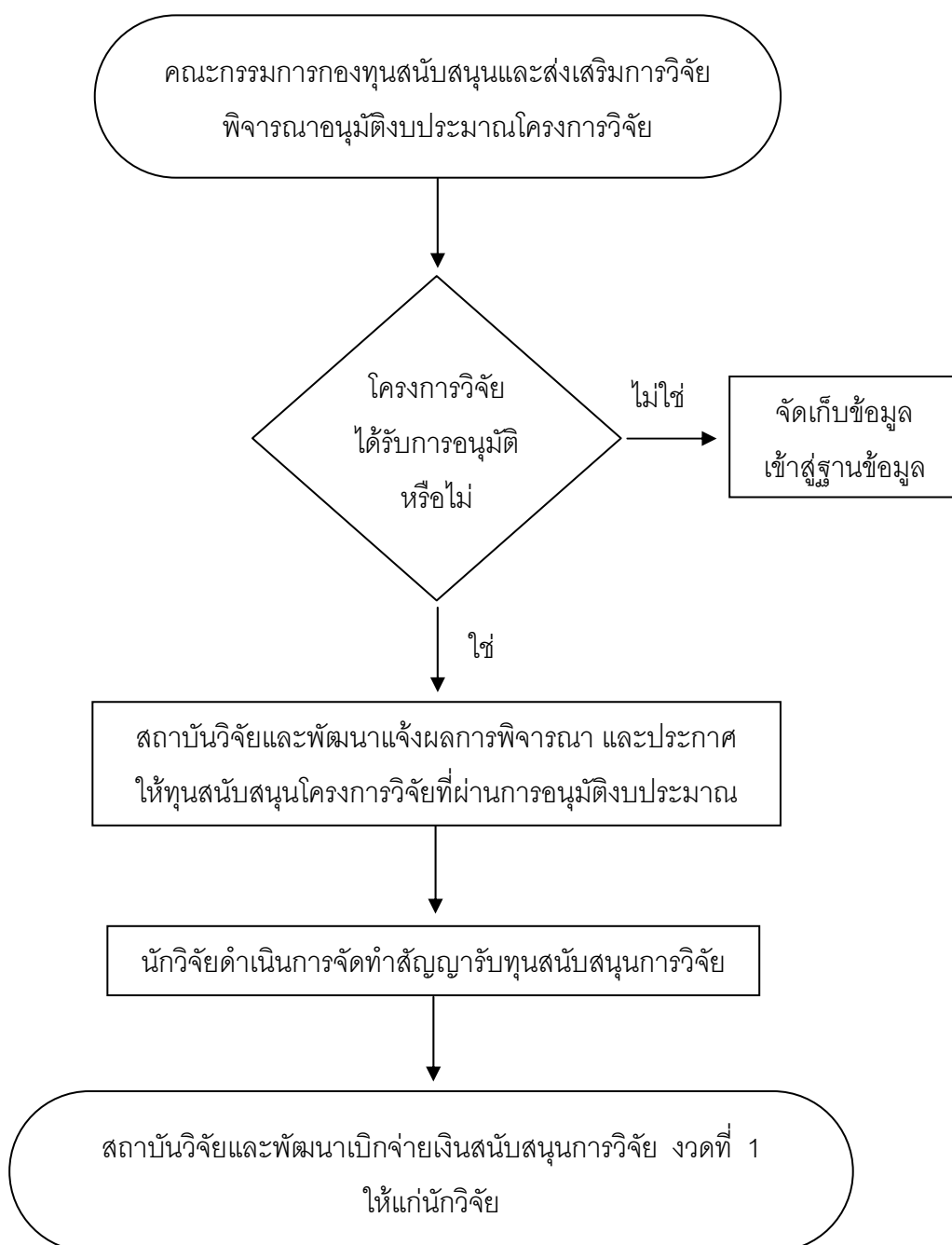
จากการที่ผู้วิจัยได้ทำการวิเคราะห์ระบบบริหารงานวิจัยของมหาวิทยาลัยราชภัฏพิบูลสงคราม ในปัจจุบัน (ตามคู่มือการวิจัยของมหาวิทยาลัยราชภัฏพิบูลสงคราม) เห็นว่า การบริหารงานวิจัยของมหาวิทยาลัยราชภัฏพิบูลสงครามมีขั้นตอนในการบริหารจัดการงานวิจัย ประกอบด้วย 2 ส่วนหลัก ดังนี้

1. ขั้นตอนการเสนอโครงการวิจัย ได้แก่
  - 1.1 การส่งข้อเสนอโครงการวิจัย
  - 1.2 การอนุมัติและประกาศให้ทุนอุดหนุนการวิจัย
2. ขั้นตอนการดำเนินการวิจัย ได้แก่
  - 2.1 รายงานความก้าวหน้าการวิจัย
  - 2.2 กระบวนการจัดส่งรายงานวิจัยฉบับสมบูรณ์

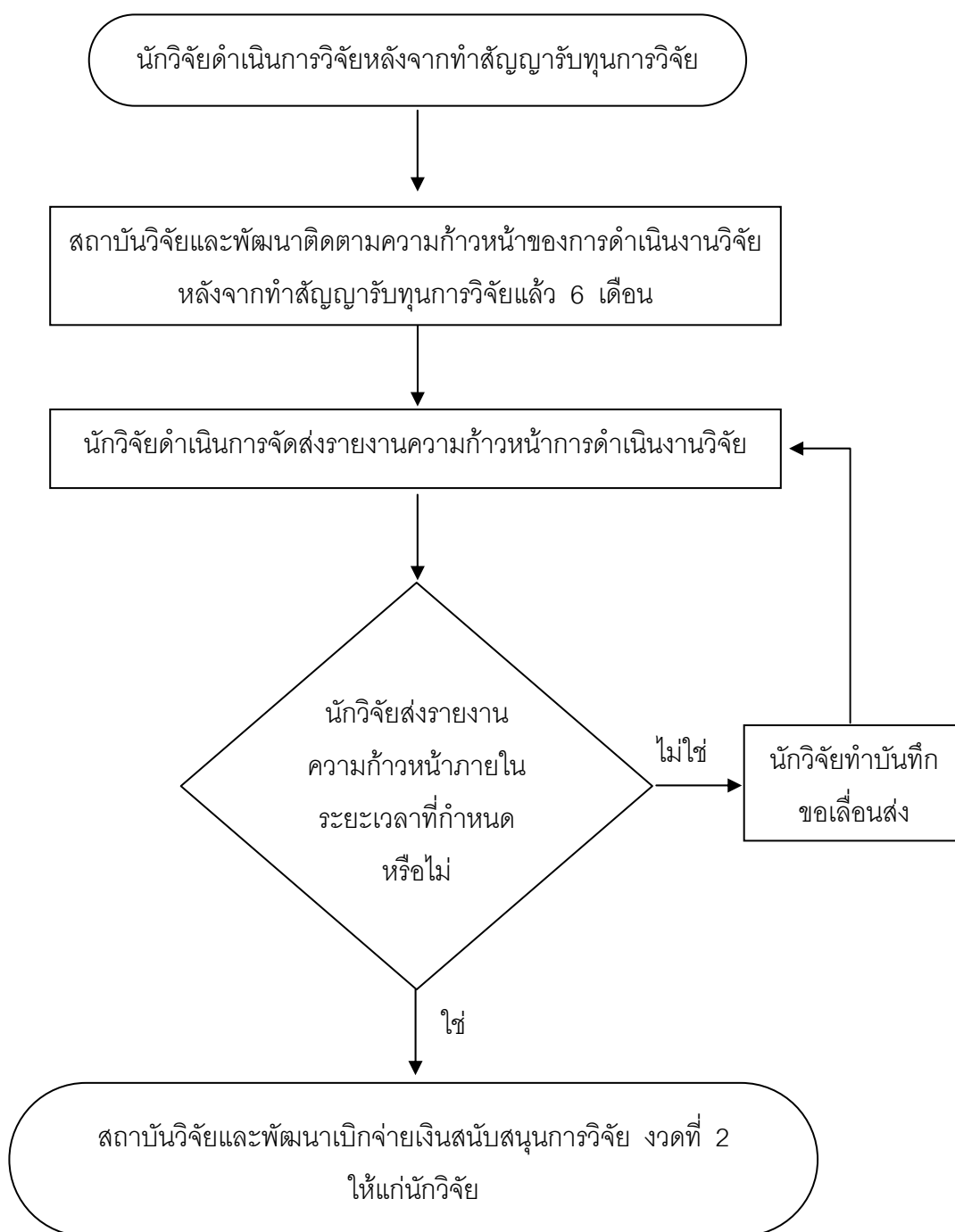
ซึ่งจากขั้นตอนดังกล่าว ผู้วิจัยจึงนำมาเขียนแผนภาพแสดงขั้นตอนต่าง ๆ ได้ดังนี้



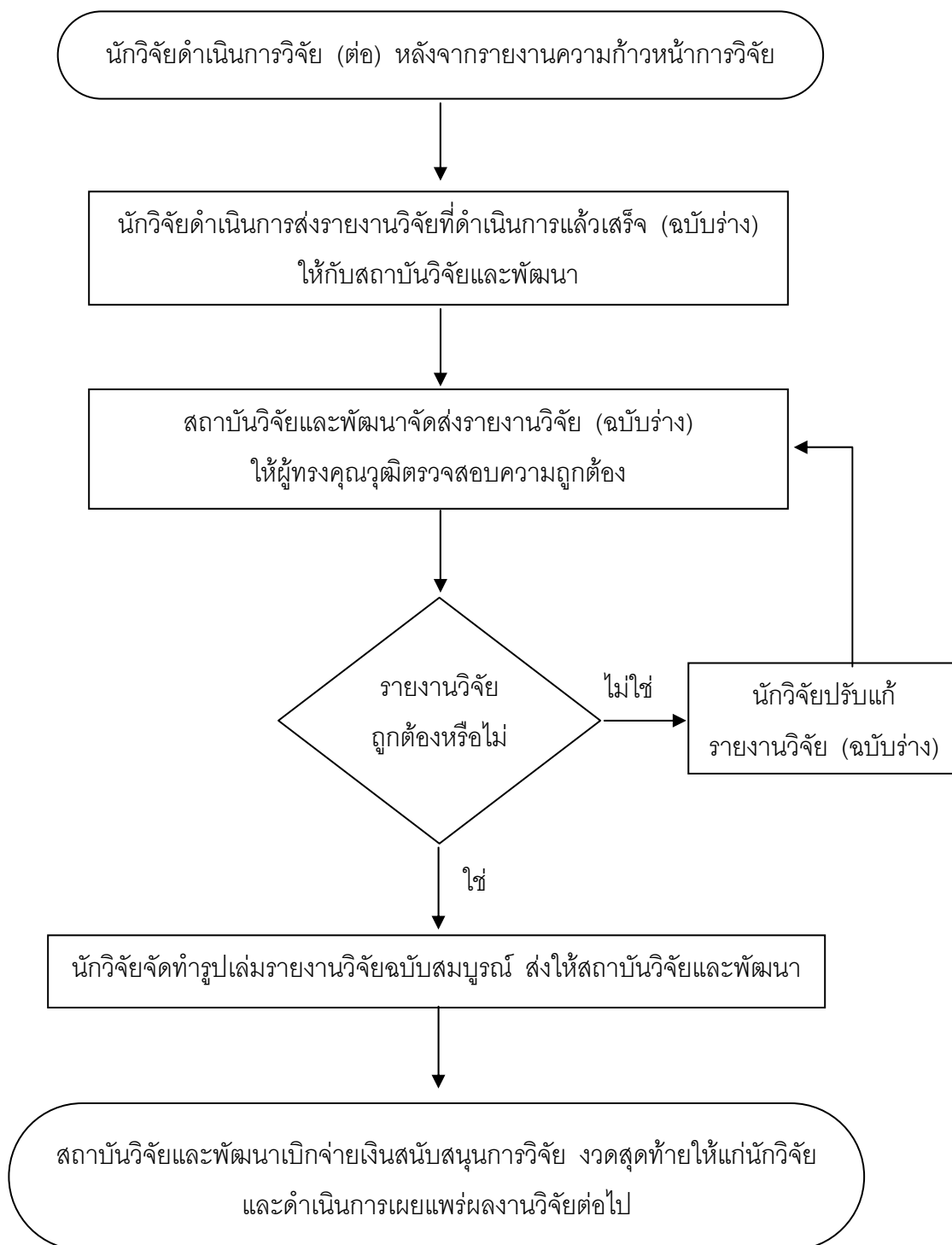
ภาพที่ 8 ขั้นตอนการเสนอโครงการ : การส่งข้อเสนอโครงการวิจัยของมหาวิทยาลัยราชภัฏพิบูลสงคราม



ภาพที่ 9 ขั้นตอนการเสนอโครงการ : การอนุมัติและประกาศให้ทุนอุดหนุนการวิจัยของ  
มหาวิทยาลัยราชภัฏพิบูลสงคราม



ภาพที่ 10 ขั้นตอนการดำเนินการวิจัย : รายงานความก้าวหน้าของมหาวิทยาลัยราชภัฏ  
สุรินทร์



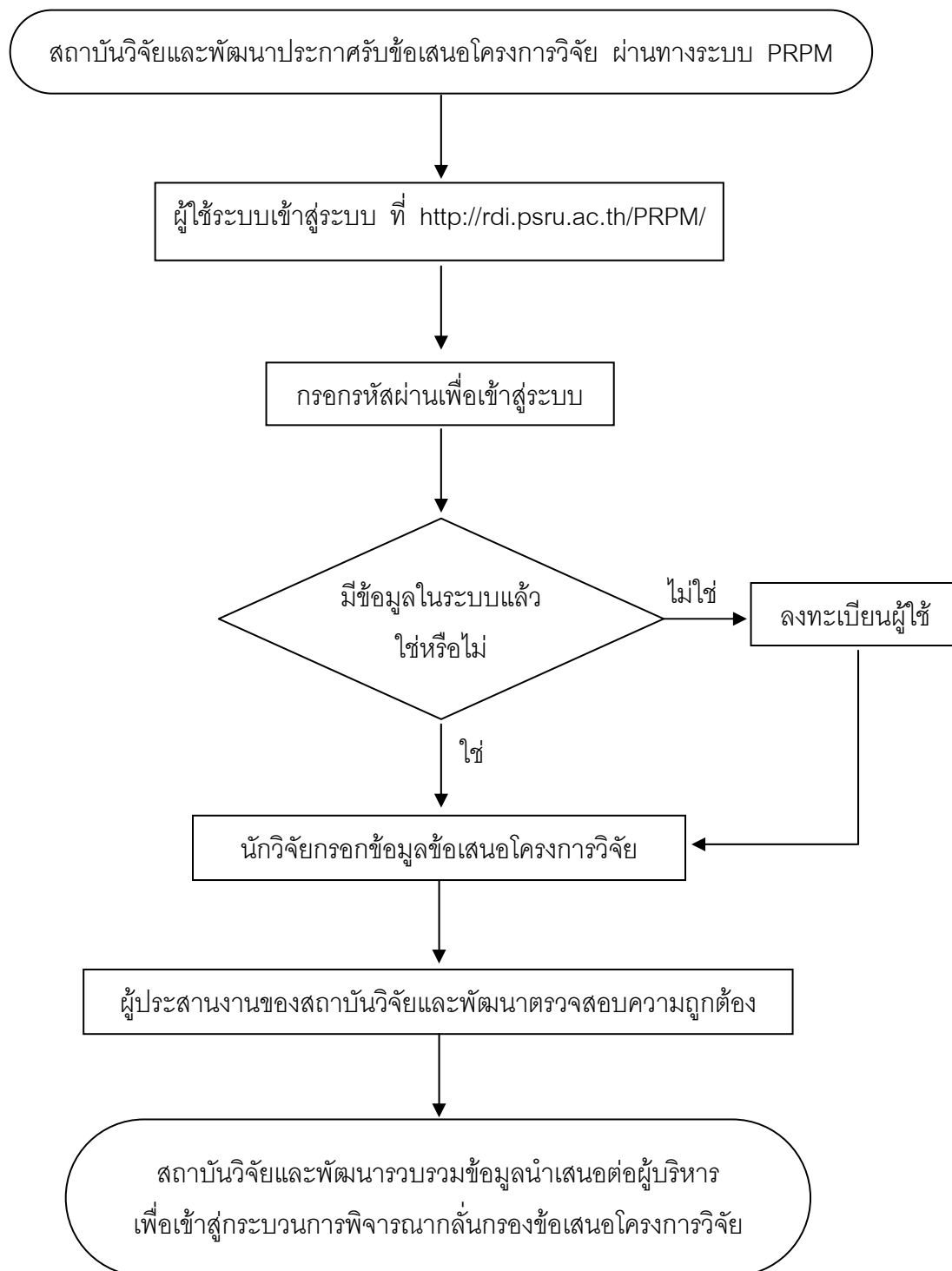
ภาพที่ 11 ขั้นตอนการดำเนินการวิจัย : กระบวนการจัดส่งรายงานวิจัยฉบับสมบูรณ์  
ของมหาวิทยาลัยราชภัฏพิบูลสงคราม

## ขั้นตอนที่ 2 การสร้างระบบฐานข้อมูลเพื่อการบริหารงานวิจัยของมหาวิทยาลัยราชภัฏ พิบูลสงคราม

จากการที่ผู้วิจัยได้ทำการวิเคราะห์ระบบบริหารงานวิจัยของมหาวิทยาลัยราชภัฏพิบูลสงครามในปัจจุบัน และได้ทำการออกแบบระบบฐานข้อมูล (ดังขั้นตอนที่ 1) แล้ว เห็นว่า การบริหารงานวิจัยของมหาวิทยาลัยราชภัฏพิบูลสงครามยังขาดระบบสารสนเทศที่ช่วยสนับสนุนในการบริหารจัดการที่ดี ทำให้การจัดเก็บข้อมูลโครงการวิจัย และการบริหารงานวิจัยยังไม่เป็นระบบเท่าที่ควร โดยเฉพาะในส่วนของการจัดส่งข้อเสนอโครงการวิจัย ซึ่งผู้วิจัยถือว่าเป็นขั้นตอนแรกที่สำคัญที่จะส่งผลต่อการบริหารงานวิจัยในขั้นตอนต่อไป ดังนั้น ระบบฐานข้อมูลเพื่อการบริหารงานวิจัยของมหาวิทยาลัยราชภัฏพิบูลสงคราม จึงเป็นระบบสารสนเทศระบบหนึ่งที่จะช่วยในการบริหารจัดการงานวิจัยของมหาวิทยาลัยให้มีประสิทธิภาพมากยิ่งขึ้น โดยการดำเนินการผ่านทางระบบอินเทอร์เน็ต ซึ่งจะส่งผลให้การดำเนินงานและการบริหารงานเกิดความสะดวก รวดเร็ว มีความถูกต้อง และลดความซ้ำซ้อนในการปฏิบัติงาน ทั้งนี้ ผู้วิจัยได้ออกแบบขั้นตอนหรือกระบวนการบริหารงานวิจัยดังกล่าว ดังนี้

1. สถาบันวิจัยและพัฒนาประชาสัมพันธ์ข่าวสารการประกาศให้ทุนสนับสนุนการวิจัยจากงบประมาณเงินรายได้ของมหาวิทยาลัยราชภัฏพิบูลสงคราม ผ่านทางระบบ PRPM
2. นักวิจัยดำเนินการลงทะเบียนผู้ใช้ระบบ PRPM โดยกำหนดรหัสผู้ใช้เพื่อทำการเข้าสู่ระบบ
3. นักวิจัยดำเนินการกรอกข้อมูลข้อเสนอโครงการวิจัยเข้าสู่ระบบ PRPM เพื่อขอรับทุนสนับสนุนการวิจัยจากงบประมาณเงินรายได้ของมหาวิทยาลัยราชภัฏพิบูลสงคราม และทำการยืนยันข้อมูลการส่ง พร้อมทั้ง ส่งไฟล์เอกสารข้อมูลไปยังผู้ประสานงานของสถาบันวิจัยและพัฒนา
4. ผู้ประสานงานของสถาบันวิจัยและพัฒนาตรวจสอบความถูกต้องของข้อเสนอโครงการวิจัยตามแบบฟอร์มที่มหาวิทยาลัยกำหนด โดยการดาวน์โหลดเอกสารข้อมูลจากระบบ PRPM
5. ผู้ประสานงานของสถาบันวิจัยและพัฒนา รวบรวมข้อมูลข้อเสนอโครงการนำเสนอต่อผู้บริหาร เพื่อนำเข้าสู่กระบวนการพิจารณาก่อนการขอเสนอโครงการวิจัยต่อไป

ซึ่งจากขั้นตอนของระบบฐานข้อมูลเพื่อการบริหารงานวิจัยของมหาวิทยาลัยราชภัฏพิบูลสงครามที่ผู้วิจัยสร้างขึ้นนั้น สามารถแสดงแผนภาพขั้นตอนการทำงานได้ดังภาพที่ 12



ภาพที่ 12 แผนภูมิแสดงขั้นตอนของระบบฐานข้อมูลเพื่อการบริหารงานวิจัยของ มหาวิทยาลัยราชภัฏพิบูลสงคราม

หลังจากที่ได้ทำการวิเคราะห์ และออกแบบระบบแล้ว ผู้วิจัยได้ทำการสร้างระบบฐานข้อมูล เพื่อการบริหารงานวิจัยของมหาวิทยาลัยราชภัฏพิบูลสงคราม โดยกำหนดชื่อของระบบนี้ว่า Pibulsongkram Research Projects Management : PRPM ซึ่งทำการเขียนโปรแกรมโดยใช้ภาษาคอมพิวเตอร์ PHP ร่วมกับระบบการจัดการฐานข้อมูล MySQL โดยดำเนินการผ่านทางระบบอินเทอร์เน็ตที่เว็บไซต์ของสถาบันวิจัยและพัฒนา มหาวิทยาลัยราชภัฏพิบูลสงคราม ที่ <http://rdi.psu.ac.th/PRPM/login.html> ซึ่งระบบบริหารงานวิจัยนี้มีส่วนประกอบหลัก 5 ส่วน ดังนี้

1. การลงทะเบียนเข้าสู่ระบบ ซึ่งเป็นส่วนแรกของระบบ PRPM ที่ให้นักวิจัยทำการ Log in เข้าสู่ระบบ
2. การกรอกข้อมูลนักวิจัย เป็นส่วนที่นักวิจัยต้องทำการเข้ามากรอกรายละเอียด ประวัติ เพื่อเป็นฐานข้อมูลผู้ใช้งานระบบ PRPM
3. หน้าหลักของระบบ เป็นส่วนที่แสดงข้อมูลเกี่ยวกับการประชาสัมพันธ์ข้อมูลข่าวสาร การประกาศให้ทุน กระดานสนทนา (Web board) การแสดงผลข้อมูลโครงการวิจัย การจัดส่งข้อเสนอโครงการวิจัย
4. การกรอกข้อมูลรายละเอียดข้อเสนอโครงการวิจัย เป็นส่วนที่นักวิจัยใช้ในการกรอกข้อมูลข้อเสนอโครงการวิจัย และจัดส่งข้อเสนอโครงการวิจัย พร้อมทั้ง ส่งไฟล์เอกสาร ผ่านทางระบบ PRPM
5. การรายงานผลการกรอกข้อมูลรายละเอียดข้อเสนอโครงการวิจัย เป็นส่วนที่แสดงผลการกรอกข้อมูลข้อเสนอโครงการวิจัยที่นักวิจัยได้กรอกเข้าไปในระบบ PRPM

### **ขั้นตอนที่ 3 การประเมินประสิทธิภาพระบบฐานข้อมูลเพื่อการบริหารงานวิจัยของมหาวิทยาลัยราชภัฏพิบูลสงคราม**

จากการนำระบบฐานข้อมูลเพื่อการบริหารงานวิจัยของมหาวิทยาลัยราชภัฏพิบูลสงคราม (Pibulsongkram Research Projects Management : PRPM) ไปทำการหาประสิทธิภาพกับอาจารย์และบุคลากรที่ปฏิบัติงานด้านการศึกษา จำนวน 20 คน แสดงผลดังตารางที่ 1



ตารางที่ 1 แสดงผลการหาประสิทธิภาพของระบบฐานข้อมูลเพื่อการบริหารงานวิจัยของมหาวิทยาลัยราชภัฏพิบูลสงคราม

| รายการที่ประเมิน  | n = 20    |      | ความหมาย       |
|---|-----------|------|----------------|
|   | $\bar{X}$ | S.D. |                |
| 1. การออกแบบระบบมีความน่าสนใจ   | 4.45      | 0.51 | ประสิทธิภาพมาก |
| 2. ความเหมาะสมของตัวอักษรที่ใช้ ขนาด สี ตัวอักษร ความชัดเจน อ่านง่าย                        | 4.15      | 0.37 | ประสิทธิภาพมาก |
| 3. ความเหมาะสมของพื้นหลังกับภาพ และ ตัวอักษร  | 3.65      | 0.49 | ประสิทธิภาพมาก |
| 4. การออกแบบหน้าจอ มีความเหมาะสม สวยงาม ง่ายต่อการใช้งาน                                    | 4.15      | 0.37 | ประสิทธิภาพมาก |
| 5. สื่อชี้นำ (Navigational Aids : Icon, Hypertext, Button) ในการสืบค้นข้อมูล สะดวกต่อการใช้ | 3.75      | 0.44 | ประสิทธิภาพมาก |
| 6. ความเร็วในการแสดงผลมีความเหมาะสม สามารถให้ข้อมูลได้รวดเร็ว                               | 3.85      | 0.37 | ประสิทธิภาพมาก |
| 7. ความเหมาะสมของอุปกรณ์สนับสนุนการใช้ระบบ เช่น กระดานสนทนา (Web board)                     | 3.70      | 0.47 | ประสิทธิภาพมาก |
| 8. ความสามารถในการเชื่อมโยงเอกสาร (Links) ภายในระบบ   | 3.85      | 0.37 | ประสิทธิภาพมาก |
| 9. ความสามารถในการเชื่อมโยง (Links) ไปยังเว็บที่เกี่ยวข้อง                                  | 3.90      | 0.45 | ประสิทธิภาพมาก |
| 10. การรายงานผลข้อมูลมีความถูกต้อง ชัดเจน และครบถ้วน  | 4.45      | 0.51 | ประสิทธิภาพมาก |
| 11. ลำดับการทำงานของระบบมีความชัดเจน และเข้าใจง่าย  | 4.30      | 0.47 | ประสิทธิภาพมาก |
| 12. มีระบบป้องกันความปลอดภัยของข้อมูล เช่น มีการกำหนดรหัสผู้ใช้                             | 4.15      | 0.37 | ประสิทธิภาพมาก |
| รวมเฉลี่ย   | 4.03      | 0.16 | ประสิทธิภาพมาก |

ตาราง 1 แสดงว่า จากการประเมินประสิทธิภาพของระบบบริหารงานวิจัยของมหาวิทยาลัยราชภัฏพิบูลสงคราม ในภาพรวม พบว่า ระบบบริหารงานวิจัยมีประสิทธิภาพอยู่ในเกณฑ์ระดับมาก ( $\bar{X} = 4.03, S.D. = 0.16$ ) ซึ่งเป็นไปตามเกณฑ์ที่กำหนดไว้ ( $\bar{X} \geq 3.50, S.D. \leq 1.00$ ) โดยรายการที่มีค่าเฉลี่ยสูงกว่ารายการอื่น ใน 3 อันดับแรก คือ

1. การออกแบบระบบมีความน่าสนใจ ( $\bar{X} = 4.50, S.D. = 0.51$ )
2. การรายงานผลข้อมูลมีความถูกต้อง ชัดเจน และครบถ้วน ( $\bar{X} = 4.50, S.D. = 0.51$ )
3. ลำดับการทำงานของระบบมีความชัดเจน และเข้าใจง่าย ( $\bar{X} = 4.30, S.D. = 0.47$ )

นอกจากนี้ รายการที่มีค่าเฉลี่ยต่ำกว่ารายการอื่น ใน 3 อันดับ คือ

1. ความเหมาะสมของพื้นหลังกับภาพ และตัวอักษร ( $\bar{X} = 3.65, S.D. = 0.49$ )
2. ความเหมาะสมของอุปกรณ์สนับสนุนการใช้ระบบ เช่น กระดานสนทนา (Web board) ( $\bar{X} = 3.70, S.D. = 0.47$ )
3. สื่อชี้แนะ (Navigational Aids : Icon, Hypertext, Button) ในการสืบค้นข้อมูล สะดวกต่อการใช้ ( $\bar{X} = 3.75, S.D. = 0.44$ )