

บทที่ 2

เอกสารและงานวิจัยที่เกี่ยวข้อง

การศึกษสาเหตุและแนวทางแก้ไขปัญหาการออกกลางคันของนิสิตวิทยาลัยสงฆ์
พุทธชินราช จังหวัดพิษณุโลก ผู้ศึกษาค้นคว้าได้ศึกษาเอกสารและงานวิจัยที่เกี่ยวข้อง และนำเสนอ
ตามลำดับ ดังนี้

1. แนวคิดเกี่ยวกับการสูญเปล่าทางการศึกษา
 - 1.1 ความหมายการสูญเปล่าทางการศึกษา
 - 1.2 ความสำคัญของการสูญเปล่าทางการศึกษา
 - 1.3 ประเภทของการสูญเปล่าทางการศึกษา
2. แนวคิดเกี่ยวกับการออกกลางคัน
 - 2.1 ความหมายการออกกลางคัน
 - 2.2 ความสำคัญของการออกกลางคัน
 - 2.3 สาเหตุของการออกกลางคัน
 - 2.4 แนวทางแก้ไขปัญหาการออกกลางคัน
3. การจัดการศึกษาระดับอุดมศึกษา
 - 3.1 ความหมายของการศึกษาในระดับอุดมศึกษา
 - 3.2 จุดมุ่งหมายและภารกิจของสถาบันอุดมศึกษา
 - 3.3 ประวัติความเป็นมาของการอุดมศึกษาของไทย
4. การจัดการศึกษาของวิทยาลัยสงฆ์พุทธชินราช
 - 4.1 ประวัติความเป็นมาของวิทยาลัยสงฆ์พุทธชินราช
 - 4.2 โครงสร้างการบริหารของวิทยาลัยสงฆ์พุทธชินราช
 - 4.3 โครงสร้างหลักสูตรของวิทยาลัยสงฆ์พุทธชินราช
 - 4.4 แนวทางจัดการศึกษาของวิทยาลัยสงฆ์พุทธชินราช
 - 4.5 การวัดผลประเมินผล
5. งานวิจัยที่เกี่ยวข้อง
 - 5.1 งานวิจัยภายในประเทศ
 - 5.2 งานวิจัยต่างประเทศ

แนวคิดเกี่ยวกับการสูญเสียเปล่าทางการศึกษา

ความหมายของความสูญเสียเปล่าทางการศึกษา

ความสูญเสียเปล่าทางการศึกษาเป็นผลที่เกิดมาจากปัญหาการออกกลางคันของนักเรียนหรือนิสิตซึ่งแสดงให้เห็นถึงข้อบกพร่องในกระบวนการจัดการศึกษาในระบบ ผู้ศึกษาค้นคว้าได้รวบรวมข้อมูลเกี่ยวกับความหมายของความสูญเสียเปล่าทางการศึกษา ซึ่งได้มีผู้กล่าวไว้ มีดังนี้ คือ

เบญจภา สุทธะพินธุ (เบญจภา สุทธะพินธุ, 2536, หน้า ค, 20) กล่าวว่าความสูญเสียเปล่าทางการศึกษาที่เกิดขึ้นจากการศึกษาค่าใช้จ่ายของนักศึกษาและผู้ปกครอง แต่ไม่ได้รับประสิทธิผลทางการศึกษาอย่างคุ้มค่า

อำรุง จันทวานิช (อำรุง จันทวานิช, 2522, หน้า 15) กล่าวว่า สิ่งที่เกิดขึ้นควบคู่กับประสิทธิผลทางการศึกษา กล่าวคือ ถ้าการศึกษามีความสูญเสียเปล่าทางการศึกษาดำยอ้อมหมายความว่า มีประสิทธิภาพทางการศึกษาสูง แต่ถ้าการศึกษามีประสิทธิภาพทางการศึกษาต่ำ ความสูญเสียเปล่าทางการศึกษาก็จะมากขึ้น

Gadgil, D.R. and Dandeker (Gadgil, D.R. and Dandeker, V.M., 1955, p.67 อ้างอิงใน ขนบ เพชรซ้อน, 2540, หน้า 11) กล่าวว่าความสูญเสียเปล่าทางการศึกษา คือ ความไม่สามารถบรรลุวัตถุประสงค์ของการศึกษาตามที่กำหนดไว้ในหลักสูตรของการศึกษาในระดับนั้น

Kamat, A.R (Kamat, A.R., 1968, pp. 5-12 อ้างอิงใน ขนบ เพชรซ้อน, 2540, หน้า 11) ได้อธิบายความหมายของความสูญเสียเปล่าทางการศึกษาไว้ว่า ความพยายามทางการศึกษาที่จะให้บุคคลหรือกลุ่มบุคคลที่ได้เข้ามาศึกษาในหลักสูตรใดหลักสูตรหนึ่ง เพื่อให้บรรลุวัตถุประสงค์ตามจุดมุ่งหมายของหลักสูตรนั้นๆ ตามเวลาที่กำหนดให้แล้วบุคคลหรือกลุ่มบุคคลดังกล่าวเหล่านั้นกลับไม่สำเร็จการศึกษาหรือบรรลุสัมฤทธิ์ผลตามจุดมุ่งหมายของหลักสูตรนั้น ความสูญเสียเปล่านี้ดูได้จาก การออกกลางคันหรือไม่สำเร็จการศึกษาของนักศึกษา ในลักษณะการเรียนช้ากว่ากำหนด ค่าของความสูญเสียเปล่าทางการศึกษาสัมพันธ์กับประสิทธิภาพทางการศึกษา ซึ่งวัดได้จากความสำเร็จหรือผลสัมฤทธิ์ทางการศึกษาและกล่าวว่าความสูญเสียเปล่าทางการศึกษา และประสิทธิภาพทางการศึกษาเป็นส่วนเติม (Complement) ซึ่งกันและกัน

จากที่กล่าวมาข้างต้น สรุปได้ว่า ความสูญเสียเปล่าทางการศึกษา หมายถึง ผลของกระบวนการจัดการศึกษาที่ไม่มีประสิทธิภาพไม่สามารถบรรลุวัตถุประสงค์ในการจัดการศึกษาให้กับกลุ่มบุคคลกลุ่มใดกลุ่มหนึ่งตามเวลาที่กำหนดไว้ ทำให้เกิดผลเสียขึ้นในด้านค่าใช้จ่ายทั้งของรัฐบาล ผู้ปกครองนักเรียน นิสิต/นักศึกษา และสภาพจิตใจของนักเรียน นิสิต/นักศึกษา

ความสำคัญของการสูญเสียทางการศึกษา

การจัดการศึกษาที่ประสบผลสำเร็จนั้น คือ การบรรลุจุดมุ่งหมายสูงสุดของการจัดการศึกษาโดยการทำให้คนเป็นมนุษย์ที่สมบูรณ์ ฉะนั้นสถานศึกษาที่มีหน้าที่หลักในการจัดการศึกษาจะต้องทำทุกวิถีทางใช้กลยุทธ์ทุกรูปแบบในการที่จะทำให้บรรลุจุดมุ่งหมายสูงสุด แต่ถ้าการที่สถานศึกษาไม่สามารถบรรลุจุดมุ่งหมายสูงสุดได้นั้นคือ การสูญเสียทางการศึกษา สาเหตุที่สำคัญที่ทำให้เกิดการสูญเสียทางการศึกษานั้นคือ การออกกลางคันของผู้เรียนได้มีผู้ทำการศึกษาเกี่ยวกับการออกกลางคันของนักศึกษาในต่างประเทศซึ่งเป็นความสูญเสียทางการศึกษา ไว้หลายลักษณะด้วยกัน ดังนี้ Scott (Scott, P., 1968, p. 260 อ้างอิงใน ขนบ เพชรซ้อน , 2540, หน้า 37) ผลการศึกษาเกี่ยวกับความสูญเสียทางการศึกษาของมหาวิทยาลัยในประเทศอังกฤษพบว่า การศึกษาในระดับวิทยาลัยเทคนิค มีอัตราส่วนความสูญเสียเปล่าอยู่ระหว่าง 27.6 ถึง 35 เปอร์เซ็นต์ มหาวิทยาลัยเคมบริดจ์ และมหาวิทยาลัยออกฟอร์ด มีอัตราส่วนความสูญเสียเปล่า ประมาณ 19 เปอร์เซ็นต์ นอกจากนี้ได้มีการรายงานความสูญเสียเปล่าทางการศึกษาของ UNESCO (UNESCO, 1968, pp.88-89 อ้างอิงใน ขนบ เพชรซ้อน, 2540, หน้า 38) ว่ายังเป็นปัญหาที่มีความรุนแรงอยู่ในแถบเอเชียและเป็นเครื่องชี้ให้เห็นว่าประสิทธิภาพของระบบการศึกษาอยู่ในเกณฑ์ต่ำ ซึ่งผลต่อการศึกษาพบว่า 1) การออกก่อนสำเร็จการศึกษามีมากถึงร้อยละ 40 ถึง 60 ในระหว่างระดับชั้นประถมศึกษาปีที่ 1 ถึง 3 2) เกิดขึ้นในชนบทมากกว่าสถานศึกษาในเมือง และเกิดขึ้นกับเด็กผู้หญิงมากกว่าเด็กผู้ชาย 3) เด็กที่มีอายุเกินกว่าที่กำหนดไว้ก่อนสำเร็จการศึกษามากกว่าเด็กที่มีอายุอยู่ในเกณฑ์ปกติ 4) สถานศึกษาที่ครูมีการแตกแยกไม่สามัคคีจะมีอัตราเด็กออกก่อนสำเร็จการศึกษาสูง 5) อัตราการตกต่ำชั้นสูง อัตราการออกก่อนสำเร็จการศึกษาสูงไปด้วย 6) มีหลักฐานบางประการที่แสดงว่าอัตราการออกก่อนสำเร็จการศึกษาสูงในสถานศึกษาที่มีขนาดเล็ก

จากที่กล่าวมาข้างต้นจะเห็นได้ว่า สาเหตุสำคัญของความสูญเสียทางการศึกษาเกิดจากการออกกลางคันที่สืบเนื่องมาจากองค์ประกอบหลายๆด้านทั้งสถานศึกษาระบบภายใน ครู อาจารย์ เป็นต้น ทุกอย่างมีผลทำให้ความสูญเสียทางการศึกษาและส่งผลกระทบต่อสำคัญการสูญเสียการลงทุนทางทรัพยากรของประเทศทั้ง คน เงิน วัสดุ ครุภัณฑ์ เวลาและที่สำคัญที่สุด คือ การเสียความรู้สึกหรือเสียใจกับความสูญเสียที่เกิดขึ้นไปโดยเปล่าประโยชน์โดยไม่ได้อะไรเลย ความสูญเสียทางการศึกษาส่งผลกระทบต่อประเทศทำให้เกิดภาวะล้มลงเสื่อมถอยหรือไม่พัฒนา เพราะการพัฒนาประเทศนั้นต้องใช้การศึกษาเป็นเครื่องมือในการพัฒนา ถ้าการศึกษาเกิดการสูญเสียเปล่าแน่นอนที่สุดการพัฒนาประเทศจะเกิดการหยุดชะงักไม่สามารถพัฒนาทันต่อความเปลี่ยนแปลงที่เกิดขึ้นได้ ปัญหาต่างๆ ก็จะตามมาเป็นลำดับ

ประเภทของการสูญเสียค่าทางการศึกษา

จากความหมายและความสำคัญดังกล่าวข้างต้นจะเห็นได้ว่าจะสามารถแบ่งประเภทการสูญเสียค่าทางการศึกษาได้ตามแนวคิดของนักการศึกษาดังนี้

ศิริชัย ชินะตั้งกูร. (ศิริชัย ชินะตั้งกูร, 2526, หน้า 19) ได้แบ่ง ประเภทของการสูญเสียค่าทางการศึกษาไว้ดังนี้

1. ความสูญเสียค่าภายใน หมายถึง ความสูญเสียค่าอันเนื่องมาจากระบบการศึกษาขาดประสิทธิภาพในการจัดการเรียนการสอนของโรงเรียน หรือสถาบันการศึกษา ซึ่งสามารถดูได้จากดัชนีหลายตัว เช่น อัตราการเข้าชั้น การใช้เวลาเรียนมากกว่าปกติ การออกกลางคัน ส่วนความสูญเสียค่าภายนอก หมายถึง ความสูญเสียค่าอันเนื่องมาจากการผลิตนักศึกษาออกมาแล้วไม่มีงานทำ หรือว่างงาน ซึ่งสามารถวัดได้จากดัชนีการว่างงานของผู้สำเร็จการศึกษาหรือการทำงานต่ำกว่าความรู้ความสามารถที่ได้เรียนมา หรืออาจวัดได้จากดัชนีอัตราการไม่รู้หนังสือ (ไม่สามารถอ่านออกเขียนได้) ของผู้ที่จบการศึกษา ดังนั้นจะเห็นว่าความสูญเสียค่าทางการศึกษาจึงเกี่ยวข้องกันอย่างผกผันกับประสิทธิภาพภายใน และประสิทธิภาพภายนอกของระบบการศึกษา

2. ความสูญเสียค่าภายนอก หมายถึง ความสูญเสียค่าที่ไม่ได้เกิดขึ้นจากระบบการศึกษา เบญจมาภ สุธระพินทุ.(เบญจมาภ สุธระพินทุ , 2536, หน้า 10-11) ได้กล่าวถึงลักษณะของการสูญเสียค่าทางการศึกษาไว้ดังนี้

1. การที่นักเรียนสอบตก และเรียนซ้ำชั้น
2. ความสูญเสียค่าเนื่องจากครูไม่ได้สอน และนักศึกษาไม่ได้เรียนเต็มที่
3. ความสูญเสียค่าเนื่องจากการใช้ห้องเรียน อาคาร และสถานที่ โดยไม่ได้ใช้ประโยชน์ให้คุ้มค่า
4. ความสูญเสียค่าเนื่องจากการบริหารงาน เช่น นโยบายไม่แน่นอน ไม่สานต่อเนื่องกัน การจัดอัตราครูที่ไม่เหมาะสม การผลิตนักเรียนไม่ตรงกับความต้องการของตลาดแรงงาน ทำให้เกิดการว่างงาน
5. ความสูญเสียค่าเนื่องจากครูหย่อนสมรรถภาพ เช่น ทำการสอนโดยไม่ได้เตรียมการสอน และขาดความรับผิดชอบ
6. ความสูญเสียค่าเนื่องจากการใช้วัสดุอุปกรณ์ เช่น มีวัสดุอุปกรณ์ แต่ไม่ได้ใช้วัสดุอุปกรณ์ ไม่มีการบำรุงรักษา
7. ความสูญเสียค่าเนื่องจากขาดระบบการแนะแนว ในเรื่องเกี่ยวกับหลายด้านที่พอจะมองเห็น คือ

7.1 นักศึกษาเลือกเรียนผิดสาขาวิชา หรือวิชาที่ไม่ถูกกับนิสัย ทำให้สอบตก หรือต้องเปลี่ยนวิชาเรียนกลางคัน เสียเวลาเรียน

7.2 ให้การศึกษาแก่นักเรียนอย่างใดอย่างหนึ่ง แต่นักศึกษามุ่งไปอย่างหนึ่ง ทำให้การศึกษายุ่งเหยิง ไม่ได้ผลตามความมุ่งหมาย

7.3 เรียนแล้วไม่ได้ประโยชน์ เช่น เรียนอาชีวศึกษาแล้วไม่ได้ใช้วิชานั้น เป็นต้น

8. ความสูญเปล่าเนื่องจากขาดการตรวจสอบทางสถิติ และขาดการวางแผนที่ดี สาเหตุสำคัญของการสูญเปล่าทางการศึกษา ซึ่งจะผูกพันกับการลดประสิทธิภาพของการจัดการศึกษา จำนวนผู้ออกกลางคันมีจำนวนเพิ่มขึ้นเท่าใด ความสูญเปล่าทางการศึกษาก็ย่อมทวีความรุนแรงขึ้นเรื่อย ๆ ดังนั้นการลงทุนทางการศึกษาจึงมีความจำเป็นต้องใช้ทรัพยากรต่างๆ ไม่ว่าจะเป็นทรัพยากร คน งบประมาณ วัสดุครุภัณฑ์ รวมทั้งการบริหารการจัดการ ซึ่งทรัพยากรต่าง ๆ เหล่านี้อาจมาจากแหล่งเงินที่ต่างกันเช่น เงินงบประมาณของรัฐบาล หรืออาจเป็นแหล่งเงินจากภาคธุรกิจ เอกชนที่ให้การช่วยเหลือทางการศึกษา การลงทุนสนับสนุน หรือการส่งเสริมให้บริการทางการศึกษาที่ดีขึ้น แม้ว่าแหล่งเงินทางการศึกษาจะมีแหล่งที่มาหลายแหล่งก็ตาม แต่แหล่งที่สำคัญก็คือแหล่งเงินที่มาจากภาครัฐบาล ดังนั้นการจัดสรรงบประมาณทางการศึกษาจึงเป็นสิ่งที่นักการวางแผนการศึกษาจำเป็นต้องหากฎเกณฑ์ช่วยในการกำหนด เพื่อให้การจัดการศึกษาดำเนินไปอย่างมีประสิทธิภาพ หรือมีความสูญเสียน้อยที่สุด

จากแนวคิดเกี่ยวกับการแบ่งประเภทความสูญเปล่าของนักการศึกษาข้างต้นผู้ศึกษาค้นคว้าสามารถสังเคราะห์ประเภทความสูญเปล่าทางการศึกษาได้เป็น 4 ประเภทดังนี้

1. ประเภทความสูญเปล่าที่เกิดจากระบบการบริหารจัดการของสถานศึกษา
2. ประเภทความสูญเปล่าที่เกิดจากการกระทำของตัวนิสิต/นักศึกษาเอง
3. ประเภทความสูญเปล่าที่เกิดจากผลกระทบทางภาวะเศรษฐกิจ
4. ประเภทความสูญเปล่าที่เกิดจากธรรมชาติ

แนวคิดเกี่ยวกับการออกกลางคัน

ค ความหมายการออกกลางคัน

การออกกลางคันทันทีนั้นผู้วิเคราะห์ได้ศึกษาและสรุปความหมายไว้ว่า เป็นการขาดศักยภาพทางด้านการศึกษาของผู้เรียนที่มีความอดทนต่อกระบวนการทางการศึกษาอย่างจำกัดและถูกกระทบโดยปัจจัยที่เกี่ยวข้องกับการจัดการศึกษาประกอบด้วยหลักสูตรที่เรียน ผู้สอน สถิติปัญญาของผู้เรียน โอกาสทางการศึกษา ปัจจัยทางเศรษฐกิจและประสิทธิภาพในการบริหารจัดการปัจจัยทางการศึกษาของสถานศึกษา

ความหมายของการออกกลางคันที่ผู้ศึกษาค้นคว้าได้ดำเนินการวิจัยในครั้งนี้มีความหมาย ดังนี้ การออกกลางคัน หมายถึง การที่นิสิตวิทยาลัยสงฆ์พุทธชินราชพ้นสภาพจากการเป็นนิสิต ลาออกจากการเป็นนักศึกษา หรือขาดการติดต่อกับงานทะเบียนของวิทยาลัยสงฆ์พุทธชินราช ก่อนเรียนครบตามที่หลักสูตรกำหนดไว้ในปีการศึกษา 2549 – 2551

ความสำคัญของการออกกลางคัน

การออกกลางคันเป็นสาเหตุที่สำคัญทำให้เกิดความสูญเปล่าทางด้านการศึกษา การที่ผู้ที่เกี่ยวข้องเกี่ยวกับการจัดการศึกษาให้ความสำคัญเกี่ยวกับสาเหตุการออกกลางคันนั้น เป็นสิ่งที่ควรกระทำอย่างยิ่งเพราะถ้าสามารถทราบถึงสาเหตุปัญหาการออกกลางคันและหาแนวทางแก้ไขได้แล้วนำไปใช้ในการแก้ไขปัญหาตามบริบทของสาเหตุปัญหานั้น ย่อมจะทำให้การจัดการศึกษาเป็นไปด้วยดีไม่มีอุปสรรคในการจัดการศึกษาส่งผลให้การจัดการศึกษามุ่งเป้าหมายสูงสุด แน่นนอนที่สุด เมื่อเครื่องมือสำคัญของการพัฒนาประเทศคือ การจัดการศึกษาสามารถเตรียมคนในการพัฒนาประเทศ ประเทศได้ตรงตามเป้าหมายมีประสิทธิภาพ เกิดประสิทธิผลและทำให้คนมีคุณภาพ ประเทศชาติย่อมสามารถพัฒนาไปในทิศทางที่ต้องการความเจริญรุ่งเรือง ความสมบูรณ์ มั่งคั่ง ย่อมเกิดกับประเทศไทยอย่างแน่นนอน จะเห็นได้ว่า ปัญหาการออกกลางคันมีความสำคัญระดับประเทศที่ต้องเร่งแก้ไขและให้ความสำคัญเป็นอันดับต้น

สาเหตุของการออกกลางคัน

การศึกษาสเหตุการออกกลางคันนั้น ทางผู้ศึกษาได้ศึกษาสาเหตุการออกกลางคันของนิสิต/นักศึกษาจากนักการศึกษาเพื่อนำมาเป็นกรอบในการจัดทำงานวิจัยการศึกษาสเหตุและแนวทางแก้ไขการออกกลางคันของนิสิตวิทยาลัยสงฆ์พุทธชินราชได้ดังนี้

ไพฑูรย์ สีนลรัตน์ (2523 , หน้า 45-46) สถานศึกษามีอิทธิพล ทำให้นักศึกษาเกิดการเปลี่ยนแปลงบุคลิกภาพ และค่านิยม ในลักษณะต่าง ๆ ดังนี้

1. การเข้าเรียนในสถาบันนั้นๆ มีผลต่อชีวิตนักศึกษาอย่างมาก
2. การเปลี่ยนแปลงบุคลิกภาพ และค่านิยม แตกต่างกันไปตามลักษณะสภาพแวดล้อมของสถาบันการศึกษา
3. การเปลี่ยนแปลงบุคลิกภาพ และค่านิยมขึ้นอยู่กับพื้นเพเดิมของนักศึกษาด้วย
4. การเปลี่ยนแปลงบุคลิกภาพ และค่านิยมเกิดขึ้นทุกชั้นปีจนจบการศึกษา

ประยูรศรี มณีศร (ประยูรศรี มณีศร , 2532 , หน้า 166-172) กล่าวว่าบทบาทของสถานศึกษานั้นมีอิทธิพลต่อนักศึกษามาก จึงควรส่งเสริมพัฒนาการทางอารมณ์ ทางสังคม และทางสติปัญญา เพื่อผลสำเร็จแห่งการเรียนรู้ ดังนี้

1. การส่งเสริมพัฒนาการทางอารมณ์

นักศึกษาจะมีพัฒนาการทางอารมณ์มากน้อยเพียงไร ขึ้นอยู่กับ ครู-อาจารย์ และสิ่งแวดล้อม นักศึกษาบางคนเกิดการคับข้องใจไม่สามารถปรับตัวเข้ากับสิ่งแวดล้อมทางสถานศึกษา อาจเกิดอารมณ์ต่าง ๆ ขึ้น ทำให้เกิดผลเสียในการเรียน ทำให้นักศึกษาท้อถอย เบื่อหน่าย หดแรงแงใจ กำลั้งใจ ครู-อาจารย์ ต้องปรับจัดสิ่งแวดล้อมจัดสิ่งต่าง ๆ ดังกล่าว ซึ่งจะเกิดแก่นักศึกษาในทาง 'ไม่ดี' ให้หมดไป ต้องคำนึงถึงสิ่งต่าง ๆ โดยนำจิตวิทยาพัฒนาการเข้าช่วย ทำให้นักศึกษามีพัฒนาการทางอารมณ์ไปในทางที่ดีงาม ดังนี้ คือ

1.1 ครู-อาจารย์ ต้องเป็นที่พึ่ง เปรียบเหมือนตัวแทนของ บิดา-มารดา

1.2 ครู-อาจารย์ ต้องเร้าให้นักศึกษาเกิดความสุขใจในการเรียน เกิดความมานะพยายามที่จะเรียนรู้สิ่งต่าง ๆ ให้ประสบผลสำเร็จ

1.3 สถานศึกษาต้องไม่มีกฎหมายหมุ่หมิมมากเกินไป พิจารณาตามหลักการ และดำเนินการตามสายกลางในขั้นแรก

1.4 สถานศึกษาจัดสิ่งแวดล้อมที่ดี พร้อมทั้งกิจกรรมที่เหมาะสมกับวัย ให้นักศึกษาได้สนุกสนานเพลิดเพลิน มีชีวิตชีวา สดชื่นในชีวิต ความผูกพันกับสถานศึกษา และความสนใจในการเรียนก็จะตามมา เป็นต้น

2. การส่งเสริมพัฒนาการทางสังคม

สถานศึกษาเป็นสถาบันสังคมแห่งแรก ที่นักศึกษาเรียนรู้พฤติกรรมทางสังคมต่างๆ และจะปรับตัวได้หรือไม่ได้ก็ขึ้นอยู่กับสิ่งแวดล้อมทางสถานศึกษา พร้อมทั้งบทบาทของ ครู-อาจารย์ จึงควรมีหน้าที่ส่งเสริมพัฒนาการสังคมให้ถูกต้อง คือ

2.1 รู้จักแบ่งงานให้นักศึกษาทำงานร่วมกันเป็นทีม ให้นักศึกษาได้มีประสบการณ์ในการทำงานพร้อมกับผู้อื่น รู้จักเสียสละส่วนตัวเพื่อส่วนรวม รักหมู่คณะ เปิดโอกาสให้นักศึกษาเลือกสมาชิกของทีมตามความพอใจ เป็นต้น

2.2 ฝึกนักศึกษาให้เป็นผู้นำและผู้ตามที่ดี ยอมรับความคิดเห็นของผู้อื่น เพื่อนมีอิทธิพลมากในวัยเด็ก ตลอดจนวัยรุ่นยังมีอิทธิพลมากขึ้น ครู-อาจารย์ ช่วยให้นักศึกษาได้มีพัฒนาการอย่างถูกต้อง

3. การส่งเสริมพัฒนาการทางสติปัญญา

สถานศึกษาเป็นแหล่งรวมวิทยากรต่าง ๆ สำหรับนักศึกษา ทั้งทฤษฎีและปฏิบัติ หรือเป็นแหล่งพัฒนาทุกด้านแก่นักศึกษา นักศึกษานำความรู้ไปใช้ในการดำรงชีวิตมากที่สุด ดังนี้

3.1 ความเหมาะสมของเนื้อหา และโครงสร้างหลักสูตร

3.2 วิธีการสอน การปกครองอย่างถูกต้อง หรือเรียกว่าครู จะต้องเป็น ครู-อาจารย์ ที่มีสมรรถภาพในการเป็นครู ซึ่งมีดังนี้

3.2.1 สามารถทำการสอนได้อย่างดี โดยรู้จัก

3.2.1.1 ใช้หลักจิตวิทยาแห่งการเรียนรู้ หลักการเจริญเติบโต และพัฒนาการของเด็ก

3.2.1.2 วางแผนสำหรับการสอนอย่างละเอียดถี่ถ้วน

3.2.1.3 ใช้วิธีสอนแบบต่าง ๆ ได้อย่างเหมาะสม

3.2.1.4 ใช้แบบทดสอบต่าง ๆ ให้เกิดประโยชน์ในการเรียนการ

สอน

3.2.2 สามารถอบรม แนะนำ และปกครองได้เป็นอย่างดี โดยรู้จัก

3.2.2.1 หลักการที่ว่า ถ้าทุกคนสร้างคุณธรรม และหลักธรรมต่าง ๆ ไว้ประจำตัวได้แล้ว ย่อมจะปกครองตัวเองได้

3.2.2.2 ใช้หลักการและวิธีการของการแนะนำและการอบรม

3.2.2.3 ใช้ผลของการวิจัยให้เป็นประโยชน์ในการอบรม

3.2.3 สามารถทำกิจกรรมต่าง ๆ ของสถานศึกษาได้เป็นอย่างดี โดยรู้จัก

3.2.3.1 ความสำคัญของ “กิจกรรมในหลักสูตร” หรือ “กิจกรรมร่วมหลักสูตร” ในการเรียนการสอนที่เหมาะสม

3.2.3.2 รักษาหน้าที่ในการปฏิบัติกิจกรรมเหล่านั้นอย่างเต็มใจ

3.2.3.3 รักษาสัมพันธภาพอันดีกับผู้ร่วมมือกับชุมชนเป็นอย่างดี

3.2.4 สามารถสร้างสัมพันธภาพอันดี และร่วมมือกับชุมชนเป็นอย่างดี

3.2.4.1 รู้จักวางตนให้สมกับที่เป็นครู

3.2.4.2 ช่วยเหลือปรับปรุงชุมชนตามที่เหมาะสม

3.2.4.3 บำเพ็ญตนให้เป็นประโยชน์แก่ชุมชนตามที่เหมาะสม

3.2.5 สามารถเป็นครูระดับอาชีพ โดยรู้จัก

3.2.5.1 เพิ่มพูนความรู้ให้แก่อาชีพครู – อาจารย์ โดยการเรียน การ
พูด การค้นคว้าที่เป็นความรู้เกี่ยวกับวิชาการ

3.2.5.2 เป็นสมาชิกที่ดีของสมาคมทางวิชาการที่เหมาะสม

3.2.5.3 ยึดถือขนบธรรมเนียมของผู้เป็นครู – อาจารย์ อย่าง
เคร่งครัด

3.2.5.4 ส่งเสริมตัวเองให้หางานในทางวิชาการอยู่เสมอ

3.2.5.5 ช่วยเหลือ แนะนำ ผู้ที่เข้ามาเป็นครู – อาจารย์ ใหม่ ๆ และ
ดูแลแนะนำ ผู้ที่มาเป็นนักเรียนฝึกสอนในสถานศึกษาของตน

เมธี ปิลาณานนท์ (เมธี ปิลาณานนท์, 2533.หน้า 60) ได้กล่าวถึงหลักสูตรซึ่งสามารถนำมาประยุกต์ใช้เกี่ยวกับสาเหตุการออกกลางคันในงานที่เกี่ยวข้องด้านหลักสูตรและการเรียนการสอนดังนี้ หลักสูตร หมายถึง ผลรวมของสถานศึกษา ที่ได้วางแผนและจัดขึ้นไว้อย่างมีระบบเพื่อช่วยให้เกิดมีปฏิสัมพันธ์ขึ้น ในระหว่างผู้เรียนกับระบบการสอน เพื่อเป็นการนำไปสู่การเรียนรู้ เพราะแกนกลางของหลักสูตรนั้นอยู่ที่การเรียนรู้ และการเรียนนั้นจำเป็นต้องประกอบด้วย เนื้อหาวิชาและกระบวนการต่างๆ ร่วมกัน นอกจากนี้ยังมี อัมรา เล็กเริงสินธุ์ (อัมรา เล็กเริงสินธุ์ , 2537, หน้า 8-9) ได้กล่าวถึงว่า หลักสูตร หมายถึง เอกสารที่บรรจุแผนงานหรือโครงการ และเนื้อหากิจกรรม ต่าง ๆ ที่จัดให้แก่ผู้เรียน เพื่อพัฒนาผู้เรียนทั้งในด้านความรู้ ทักษะ และพฤติกรรมต่าง ๆ อันพึงปรารถนาของสังคมนั้น ๆ อันจะทำให้ผู้เรียนสามารถดำรงชีวิตอยู่ในสังคมได้อย่างเป็นสุข โดยที่แผนงานหรือโครงการนั้น ๆ จะต้องมีองค์ประกอบที่สมบูรณ์คือมีจุดมุ่งหมายที่ชัดเจน มีการกำหนดเนื้อหาสาระ เช่น ด้านสภาพแวดล้อม เศรษฐกิจ สังคม ความต้องการความสนใจ และความมุ่งหวัง ต่อสาขาวิชาที่เรียน ปัญหาเกี่ยวกับตัวผู้เรียน ความพร้อมในการเรียนรู้ ดิทยาเสพติด สภาพแวดล้อมมีเสียงดัง เนื้อหาวิชาเกินไป การปรับตัวเข้ากับสภาพการเรียนใหม่ไม่ได้ แบ่งเวลาเรียน ไม่เหมาะสมขาดความพยายาม ขาดความตั้งใจในการเรียน เข้าร่วมกิจกรรมมากเกินไปปรับตัวเข้ากับเพื่อน ๆ ในห้องไม่ได้ และความแตกต่างระหว่างบุคคล อาจเป็นองค์ประกอบที่สำคัญของการวางแผนจัดการเรียนการสอน เพราะสิ่งต่างๆ เหล่านี้อาจส่งผลให้นักศึกษามีผลการเรียนที่ไม่ดี อาจเป็นปัญหาที่ทำให้การเรียนการสอนไม่สัมฤทธิ์ผล และส่งผลให้เป็นสาเหตุการออกกลางคันของนักศึกษาได้

เอกบุตร อยู่สุข (เอกบุตร อยู่สุข, 2549 , หน้า 34-35) นอกจากนั้นสาเหตุการที่นักศึกษา ออกกลางคันไม่ได้มาจากสาเหตุใดสาเหตุหนึ่ง แต่อาจเป็นองค์ประกอบอื่นรวมด้วย สาเหตุที่สำคัญที่ควรนำมาพิจารณาดังนี้

1. ความรับผิดชอบต่อตนเอง

ความรับผิดชอบ หมายถึง การยอมรับผลการกระทำของตนเอง และการสามารถควบคุมตนเองได้โดยไม่กระทำในสิ่งที่จะเกิดความเดือดร้อนแก่ผู้อื่น รวมทั้งมีการเล็งเห็นหรือสามารถคาดคะเนสิ่งที่จะเกิดขึ้นจากการกระทำของตนเองและผู้อื่นด้วย ถ้านักศึกษาผู้ซึ่งมีความประพฤติดีพยายามศึกษาเล่าเรียน เพื่อให้สำเร็จการศึกษาตามที่ได้ตั้งใจไว้ ประพฤติตนอยู่ในระเบียบวินัยไม่ก่อความเดือดร้อนให้แก่ตนเอง และผู้อื่น มีใจกว้าง ยอมรับผลจากการกระทำของตนเองทั้งที่ดี หรือที่ได้ทำผิดพลาดไป และรู้สึกนึกว่าการกระทำใดผิดหรือถูกหากรู้ว่าการกระทำใดผิด ก็ไม่ประพฤติปฏิบัติอีก และประพฤติปฏิบัติในสิ่งที่ถูกต้องสมควรเสมอจึงจัดได้ว่า เป็นบุคคลที่มีความรับผิดชอบ

2. สุขภาพ

ประชากร จันทพรชิต และ เพลินจิตต์ พรหมพุด (ประชากร จันทพรชิต และเพลินจิตต์ พรหมพุด, 2536, หน้า 16) ให้แนวคิดไว้ว่า สุขภาพร่างกายของนักศึกษามีส่วนสำคัญต่อการเรียนของนักศึกษาเป็นอย่างมาก การที่ครูอาจารย์พบว่า นักศึกษาขาดเรียนบ่อย หรือนิ่งเหม่อลอย หรือขอไปห้องพยาบาลบ่อยๆ คือสิ่งบ่งบอกเหตุที่เกี่ยวข้องกับสุขภาพอนามัยของนักศึกษา นักศึกษาจะเรียนดีไม่ได้เลยถ้าร่างกายของเขาไม่สมบูรณ์

ความบกพร่องทางร่างกาย เช่น ร่างกายพิการ โรคภัยไข้เจ็บ หรือสิ่งที่ได้รับจากบรรพบุรุษ ทำให้นักศึกษาคิดมาก ไม่สบายใจและเกิดปฏิกิริยา จึงเป็นสาเหตุที่สำคัญอย่างหนึ่ง ที่มีผลทำให้นักศึกษากระทำผิด หรือมีพฤติกรรมที่เป็นปัญหา และถ้าความรู้สึกนี้สะสมในเป็นเวลานาน อาจนำไปสู่ความบกพร่องทางจิตได้ ดังนี้จึงควรแก้ปัญหาดังกล่าวโดยการตรวจสุขภาพร่างกายโดยทั่วไปก่อน แล้วหาสาเหตุของปัญหาที่เกิดขึ้นจากทางอารมณ์ ว่ามาจากตัวนักศึกษาหรือมาจากครอบครัวและอะไรคือสาเหตุที่แท้จริง ปัญหาพฤติกรรมของนักศึกษาบางคนอาจส่งไปพบแพทย์ เพื่อให้แก้ไขเป็นพิเศษ

วัชร ศรีคำ (วัชร ศรีคำ, 2534, หน้า 1-2) กล่าวว่าสภาพร่างกายของนักศึกษาบางคนอาจมีพฤติกรรมที่ไม่ปกติมาแต่กำเนิด มีระดับการรับรู้ที่ช้ากว่าปกติระบบการทำงานร่างกายไม่เป็นระบบ มีการเจ็บไข้ได้ป่วย ซึ่งอาจมีผลหรือเป็นอุปสรรคต่อการเรียน

ฉวีวรรณ สุขพันธ์โพธาราม (ฉวีวรรณ สุขพันธ์โพธาราม, 2527 , หน้า 144)กล่าวไว้ว่า ปัญหาทางด้านหนึ่งเกี่ยวกับสุขภาพและร่างกายของนักศึกษาที่กำลังประสบอยู่ในปัจจุบัน คือ ปัญหาทาง ด้านการติดยาเสพติดการติดยาเสพติดเป็นปัญหาร้ายแรงที่คุกคามคนรุ่นใหม่่มสาวซึ่งเป็นผลมาจากการอยากลอง ความบีบคั้นทางใจ จึงหันไปพึ่งยาเสพติดเพื่อแก้ดับทุกข์

3. ความสัมพันธ์ด้านครอบครัว

ครอบครัว หมายถึง กลุ่มบุคคลที่ความผูกพันกันทางอารมณ์ และจิตใจ มีการดำเนินชีวิตร่วมกัน รวมทั้งมีการพึ่งพาทางสังคม และเศรษฐกิจ มีความสัมพันธ์กันทางกฎหมาย หรือทางสายเลือด ดังนั้นครอบครัวจะสมบูรณ์ได้ถ้าสมาชิกทุกคนสามารถทำหน้าที่ของตนและมีความผูกพันระหว่างกันได้อย่างเต็มที่ จากความผูกพันภายในครอบครัวที่ดี จะเป็นพื้นฐานชั้นสูง ของครอบครัวที่จะส่งผลต่อสังคม โดยสมาชิกภายในครอบครัวที่มีความรักความผูกพันซึ่งกันและกันมีการช่วยเหลือห่วงใยต่อกันจึงก่อให้เกิดความสุขภายในครอบครัว และเป็นพื้นฐานทางอารมณ์ที่ดีแก่สมาชิกโดยเฉพาะบุตรจะมีการพัฒนาในด้านต่างๆ ให้เหมาะสมตามวัย สามารถอยู่ร่วมกับผู้อื่น รู้จักการช่วยเหลือบุคคลในครอบครัว ดูแลผู้ที่ย่อแอกกว่าและร่วมรับผิดชอบกิจกรรมในครอบครัว ตลอดจนการอยู่ในโอวาทของบิดา-มารดา ผู้ปกครอง และสามารถพิจารณาหน้าที่ของตนในเวลาต่างๆ อย่างเหมาะสม

ฉวีวรรณ สุขพันธ์โพธาราม (ฉวีวรรณ สุขพันธ์โพธาราม, 2527 , หน้า 144)ปัญหาของนักศึกษาส่วนหนึ่งมาจากสภาพแวดล้อมทางครอบครัวมีดังนี้

- 1) สภาพครอบครัวที่ยุ่งเหยิง พ่อแม่ผู้ปกครองไม่ปรองดองกัน ทะเลาะเบาะแว้งเป็นนิจระหว่างบุคคลภายในครอบครัว
- 2) ครอบครัวแตกแยก เช่น พ่อแม่แยกทางกัน
- 3) พ่อแม่ไม่มีเวลาสนใจลูก

ประสาธ อิศระปริดี(ประสาธ อิศระปริดี, 2523 หน้า 24)บิดามารดาต้องยอมรับความจริงว่า การให้ความอบอุ่น ความเป็นอิสระ และความเข้าใจต่อลูกนั้นเป็นเรื่องที่จำเป็นอย่างยิ่ง และมีผลต่อการปรับปรุงบุคลิกภาพทั้งทางตรงและทางอ้อม

วโรภาส ศรีพันธุ์ และคณะ(วโรภาส ศรีพันธุ์ และคณะ, 2536 หน้า 15) ให้แนวคิดดังนี้ สังเกตเห็นได้ว่าสภาพแวดล้อมทางบ้านและครอบครัวในส่วนเกี่ยวกับการเลี้ยงดูของบิดามารดา หรือผู้ปกครองล้วนมีความสัมพันธ์ ต่อการศึกษาของนักศึกษาเป็นอย่างยิ่ง

กองสารวัตรนักเรียน กรมพลศึกษา, 2541 หน้า 11)จากปัญหาทางครอบครัวอาจส่งผลกระทบต่อตัวนักศึกษา ที่ทำให้ออกกลางคันแยกได้เป็น 5 ปัญหา ดังนี้

1) ปัญหาความยากจน ประชาชนส่วนใหญ่เป็นเกษตรกร โดยเฉพาะพวกอยู่ในชนบทหรือในแหล่งเสื่อมโทรม และยังมีบุตรมากด้วย จึงต้องต่อสู้กับปัญหาของความอดอยาก ดิ้นรนทำมาหากินเลี้ยงตัวเองและครอบครัว ไม่มีเวลาเอาใจใส่ทั้งด้านการเรียน การอบรม สุขภาพอนามัย ตลอดจนให้ความรัก ความอบอุ่น เลี้ยงดูกันตามยถากรรม นอกจากนี้นักศึกษาายังต้องช่วยเหลือทำงานหาเงินเลี้ยงครอบครัว ต้องทำงานก่อนไปเรียน บางทีเลิกเรียนแล้วกลับไปช่วยงานอีกจนถึงค่ำไม่มีโอกาสได้ทำการบ้าน รุ่งขึ้นออกจากบ้านไปสาย นักศึกษาจะไม่ไปโรงเรียน บางวันทำการบ้านไม่เสร็จก็ไม่ไปโรงเรียนกลัวถูกครู-อาจารย์ทำโทษ เกิดความกลัวครู-อาจารย์ เกิดปมด้อยอายเพื่อนจึงทำให้ขาดเรียน

2) ปัญหาบ้านแตก คือ บิดา-มารดาแยกกันอยู่ หรือบิดา-มารดาทะเลาะกันทุกวันจนบุตรธิดาอยู่บ้านไม่ติด ในกรณีที่พ่อแม่แยกทางกัน นักศึกษาอาจจะอยู่กับฝ่ายบิดาหรือฝ่ายมารดา หรือกับญาติ นักศึกษาพวกนี้จะเก็บตัวเงียบ เหงา เศร้า ไม่ได้รับความอบอุ่น ไปถึงโรงเรียนถูกเพื่อนๆ ถามสภาพทางบ้าน หรือถูกเพื่อนๆ ล้อจึงทำให้เกิดการเบื่อหน่ายอยากหนีสังคม นักศึกษาจึงไม่ยอมไปเรียน

3) บิดา-มารดาขาดความเอาใจใส่ นักศึกษาจะไปเรียนหรือไม่ก็ไม่สนใจ บางคนสนับสนุนให้นักศึกษาขาดเรียนเสียอีก พ่อแม่ไปเที่ยว หรือไปมั่วสุมในวงการพนัน ก็ทำให้นักศึกษาขาดเรียนเพื่ออยู่เฝ้าบ้าน ดังนั้น เมื่อนักศึกษาขาดเรียนบ่อยจึงเกิดเป็นนิสัยเคยชิน

4) บิดา-มารดาไม่สนใจ ไม่เห็นความสำคัญของการศึกษา โดยมีความคิดเอาเฉพาะหน้าให้ได้ให้งานนักศึกษาเพื่อความสบายของตนเอง และคิดว่าถ้านักศึกษาไม่ได้เรียนหนังสือก็อยู่ได้หรือคิดว่าเรียนไปก็ไม่ได้เรียน ไม่ได้ช่วยให้ฐานะครอบครัวดีขึ้น จึงให้ช่วยกันทำงานหาเงินดีกว่า ไม่สนับสนุนให้ไปเรียน ซึ่งบางท้องที่ผู้ปกครองนำนักศึกษาไปทำไร่ทำนาไกลจากบ้านโดยไปสร้างที่อยู่อาศัยพักชั่วคราว เพื่ออยู่ทำงานกันจนเสร็จตามฤดูกาลทำนาจึงกลับบ้าน

5) บิดา-มารดามีอาชีพเร่ร่อน ได้แก่ พวกรับจ้าง ซึ่งพบได้จากลูกจ้างเมื่อไปอยู่ที่ใดก็นำบุตรไปด้วยโดยไม่ได้แจ้งย้ายภูมิลำเนา และไม่แจ้งย้ายจากสถานศึกษาเดิม เมื่อนักศึกษาไปอยู่ด้วยก็ให้นักศึกษาอยู่บ้านช่วยทำงาน

สรุปได้ว่าปัญหาของนักศึกษาที่มีสาเหตุมาจากครอบครัวมีหลายองค์ประกอบด้วยกัน เช่น บิดา-มารดามีฐานะยากจน ไม่มีเวลาดูแลอบรมสั่งสอนนักศึกษาหรือรำรวยมากทำให้นักศึกษาใช้จ่ายอย่างฟุ่มเฟือย บิดา-มารดาเอาใจใส่มากเกินไป บังคับให้นักศึกษาทำตามคำสั่งของตนเสมอ ผู้ปกครองไม่สนับสนุนให้เรียน สถานที่ตั้งของบ้านถ้าอยู่ในบริเวณแหล่งแออัดหรือสลัมอาจจะได้รับ

พฤติกรรมที่ไม่ดีก้าวร้าวหยาบคายก็ได้ เพราะฉะนั้นปัญหาต่างๆ เหล่านี้เป็นปัญหาที่จะทำให้การเรียนการสอนไม่สัมฤทธิ์ผลเท่าที่ควรและอาจส่งผลให้เป็นสาเหตุการออกกลางคันของนักศึกษาได้

4. ความสัมพันธ์ในกลุ่มเพื่อน

กลุ่มเพื่อนมีอิทธิพลต่อการเปลี่ยนแปลง และพัฒนาการทางความรู้ ทักษะคิด บุคลิกภาพ และคุณธรรมของนักศึกษา โดยต้องใช้เวลาส่วนใหญ่ในสถานศึกษาจึงต้องปรับตัวให้เข้ากับสภาพแวดล้อม ในกลุ่มเพื่อน ซึ่งนักศึกษามากคนที่คบเพื่อนดี เพื่อนจะช่วยสนับสนุนและประคับประคองให้ประพฤติดีงามตามความคาดหวังของสังคมไปด้วย แต่นักศึกษาบางคนที่ไม่ค่อยคบกับเพื่อนที่ไม่ดีเพื่อนก็ชักนำเข้าไปสู่ความตกต่ำและล้มเหลวด้วยกัน

เจียรนัย ทรงชัยกุล (เจียรนัย ทรงชัยกุล, 2543 , หน้า 236) กล่าวว่า เพื่อนเป็นปัญหาอย่างหนึ่งที่ทำให้นักศึกษาออกกลางคัน เพื่อนมีหลายประเภท ถ้านักศึกษาคบเพื่อนที่จะชักนำไปทางที่ดีก็จะส่งผลไปทางที่ดีด้วย แต่ถ้าคบเพื่อนที่ไม่ดีแล้วมักจะชักนำในการเที่ยวเตร่หาความสนุกสนานจากที่อื่น จึงเป็นต้นเหตุทำให้นักศึกษาออกกลางคัน ดังนี้

1. เพื่อนเสเพล เพื่อนจะชักชวนกันไปมกมุ่นกับอบายมุข เที่ยวเตร่ตามสถานที่พักผ่อนติดยาเสพติด เล่นการพนัน เล่นเกมส์ เล่นอินเทอร์เน็ต จนทำให้นักศึกษาไม่มีเวลาเรียนหนังสือ หรือเวลาไปเรียนหนังสือจะเรียนหนังสือไม่รู้เรื่อง จึงเป็นสาเหตุให้นักศึกษาออกกลางคัน

2. เพื่อนเกเร เพื่อนอาจจะร่วมมือกันรังแกเพื่อนนักศึกษา จึงถูกทางสถานศึกษาทำโทษคาดโทษไว้ หรืออาจถูกเพื่อนในสถานศึกษาที่โตกว่าคอยรังแก บังคับไม่ให้ไปสถานศึกษาบ้างโดยดักทำร้ายร่างกาย จึงทำให้นักศึกษาไม่กล้าไปเรียน

การคบเพื่อน เพื่อนที่มีอิทธิพลต่อการเรียน ในการคบเพื่อนที่ไม่ดีก็ชักนำไปสู่การขาดเรียน การรวมกลุ่มกระทำผิด เช่น เพื่อนเสเพล ชักชวนไป มกมุ่นกับอบายมุขต่างๆ ติดยาเสพติด เล่นการพนัน ไม่มีเวลาเรียน ส่วนเพื่อนเกเร อาจร่วมมือรังแกผู้อื่น ทะเลาะกัน ยกพวกตีกัน

จากที่กล่าวมาข้างต้น สรุปได้ว่านักศึกษาเป็นส่วนสำคัญอย่างหนึ่งของระบบการเรียนการสอน หากไม่มีนักศึกษาการเรียนการสอนก็ไม่เกิดขึ้น นักศึกษาจะต้องมีความพร้อมที่จะรับการเรียนรู้ และรับประสบการณ์ใหม่ที่จะเกิดขึ้น นักศึกษาจำเป็นที่จะต้องมีความพร้อมและมีพื้นฐานความรู้เพียงพอ

นอกจากนั้นในด้านการสอนของครูผู้สอนย่อมมีอิทธิพลต่อการออกกลางคันของนิสิต/นักศึกษาได้ดังแนวคิดของนักการศึกษา ดังนี้

วิชัย วงษ์ใหญ่ (วิชัย วงษ์ใหญ่, 2525 , หน้า 59) ครูอาจารย์ผู้สอนเป็นส่วนหนึ่งสำคัญมาก และเป็นส่วนหนึ่งที่จะกำหนดบรรยากาศในชั้นเรียนให้เป็นไปในรูปใด ความเป็น

ประชาธิปไตย ความเคร่งเครียด ความขี้ขลาดของนักศึกษา สิ่งเหล่านี้เกิดขึ้นได้โดยครูอาจารย์ ผู้สอนเป็นผู้กำหนด นอกจากนั้น ปฏิสัมพันธ์ระหว่างครูอาจารย์ผู้สอน และนักศึกษา จะเป็น เครื่องชี้ถึงเงื่อนไขหรือสถานการณ์ว่า นักศึกษาจะประสบความสำเร็จหรือล้มเหลวต่อการเรียนรู้

สุรพันธ์ ต้นศรีวงษ์ (สุรพันธ์ ต้นศรีวงษ์ , 2538, หน้า 11-15) กล่าวว่า อาจารย์ ครู หรือ ผู้สอน เป็นองค์ประกอบที่มีความสำคัญยิ่งที่จะทำให้การเรียนการสอนเป็นไปอย่างมีประสิทธิภาพ การเตรียมการสอนของครูจึงมีความสำคัญอย่างยิ่ง อาจสรุปประโยชน์ของการเตรียมการสอนได้ ดังนี้

การเตรียมการสอนที่ดี ทำให้การสอนราบรื่น ถูกต้อง และไม่สับสน แม้ว่าการสอนนั้นจะเป็นงานที่ค่อนข้างจะสับสน และมีตัวแปรต่างๆ มากก็ตาม แต่ถ้าหากมีการจัดเตรียมการสอนให้เป็นระบบแล้วก็จะช่วยลดความสับสน และนำทางให้การเรียนการสอนเป็นไปด้วยดี การเตรียมการสอนที่ดี ทำให้ครู - อาจารย์ได้สอนตรงตามจุดมุ่งหมายที่กำหนดไว้ ทำให้สอนได้ตรงตามเวลาที่กำหนดไว้ และจะช่วยให้มีการวางแผนให้นักศึกษาเข้าร่วมกิจกรรม ช่วยให้นักศึกษาได้มีความสนใจชื่นชมยินดี มีความเชื่อมั่น และศรัทธาในตัวครู ซึ่งจะทำให้การเรียนการสอนประสบผลสำเร็จ เป็นไปตามเป้าหมาย และวัตถุประสงค์ของการเรียนการสอน

อย่างไรก็ตามในการเรียนการสอนที่ดำเนินไปนั้น อาจเกิดปัญหาเกี่ยวกับตัวผู้สอนได้ซึ่งอาจจำแนกลักษณะปัญหาเกี่ยวกับตัวผู้สอน ได้ดังนี้

1. ปัญหาเกี่ยวกับความไม่แจ่มแจ้งของเนื้อหาวิชาในหลักสูตร ครู-อาจารย์ จะต้องมีความรู้ในเรื่องที่จะสอนให้เข้าใจอย่างลึกซึ้งซึ่งสามารถแยกแยะเกี่ยวกับรายละเอียด ได้เมื่อนักศึกษาไม่เข้าใจปัญหาที่สำคัญก็คือ การที่ครู-อาจารย์ มีความรู้น้อยจะทำให้ ครู-อาจารย์ ขาดความเชื่อมั่นในตัวเอง และนักศึกษาเองก็ขาดความเชื่อมั่นในตัว ครู-อาจารย์ เช่นกัน

2. ครู-อาจารย์ ไม่มีความตั้งใจสอน และไม่มีการพัฒนาความรู้ของตน ปัญหาในด้านนี้เกิดขึ้นเสมอเมื่อตัวครูเองไม่ได้ตั้งใจจะเป็น ครู-อาจารย์ ตั้งแต่แรก อาจเป็นเพราะว่างานอื่นทำ ยังไม่ได้ หรือติดรับทุน ดังนั้นเมื่อ ครู-อาจารย์ ขาดความตั้งใจและก็ขาดการเตรียมการสอนจึงทำให้การเรียนการสอนมีประสิทธิภาพลดน้อยลง

3. ครู-อาจารย์ ขาดความรู้และทักษะเกี่ยวกับการสอน เนื่องจากจบมาสายวิศวะกรรม หรือ สาขาอื่นๆ ซึ่งไม่ได้มีวิชาเกี่ยวกับการจัดการเรียนการสอนหรือวิธีสอน เช่น สอนเร็วเกินไป วิธีการสอนไม่น่าสนใจ ปัญหาในด้านนี้จะเกิดขึ้นมากกับครู-อาจารย์ ที่จบมาใหม่ๆ แต่ถ้าหากมีความตั้งใจจริงพยายามศึกษาจากครู-อาจารย์ ที่มีความรู้และความชำนาญ ก็จะช่วยให้ได้มาก ประการ

สำคัญถ้าหน่วยงานนั้นจัดปฐมนิเทศหรือมีการอบรมให้ความรู้กับครู-อาจารย์ ใหม่ จะช่วยเพิ่มประสิทธิภาพการสอนได้ดียิ่งขึ้น

อเนกกุล กริแสง (อเนกกุล กริแสง, 2522 , หน้า 21) กล่าวว่า ลักษณะและพัฒนาการของนักศึกษา ครูจะต้องเข้าใจนักศึกษาเป็นอย่างดี ทั้งในด้านพื้นฐานความรู้ ความสามารถทั่วไป ข้อบกพร่องส่วนตัวความสามารถเฉพาะตน เพราะสิ่งเหล่านี้มีอิทธิพลต่อความพร้อมในการเรียน การสอนและวิธีการเรียนรู้ของนักศึกษาเป็นอย่างมาก ความรู้และความเข้าใจเกี่ยวกับนักศึกษาจะช่วยให้ครูสามารถแก้ไขปัญหาที่เกิดขึ้น ก่อนการสอนได้อย่างเหมาะสมทั้งในด้านการเลือกความมุ่งหมายและกระบวนการสอน นักศึกษาจะมีความแตกต่างกันหลายด้านทั้งเพศ วัย สติปัญญา พื้นความรู้ พื้นฐานทางครอบครัว ฐานะทางเศรษฐกิจสังคมสิ่งเหล่านี้มีอิทธิพลต่อผลการเรียนรู้ของนักศึกษาอย่างมาก ผู้สอนจะต้องสามารถพิจารณาได้ว่านักศึกษาแตกต่างด้านใดบ้าง

ประสาน มาลากุล ณ อยุธยา (ประสาน มาลากุล ณ อยุธยา, 2519, หน้า 29) กล่าวว่า การสอนของครูอาจารย์ผู้สอนจะประสบความสำเร็จได้นั้น จะต้องประกอบด้วยปัจจัย พื้นฐานที่สำคัญ 4 ประการ มีดังนี้ คือ

- 1) วางวัตถุประสงค์การสอนชัดเจน และสอดคล้องกับวัตถุประสงค์ของหลักสูตร
- 2) สำรวจสภาพความพร้อมและความรู้พื้นฐานของนักศึกษาโดยพิจารณาความแตกต่างระหว่างบุคคล
- 3) วัดผลและประเมินผล เพื่อดูความก้าวหน้าหรือพัฒนาการของนักศึกษา
- 4) เลือกวิธีสอนให้เหมาะสมกับสภาพนักศึกษา โดยนำเทคโนโลยีและเทคนิคการสอนมาประกอบการสอน

ปรียาพร วงศ์อนุตรโรจน์ (ปรียาพร วงศ์อนุตรโรจน์, 2535, หน้า 90-91) ให้แนวคิดว่าการเลือกวิธีการสอนอาจใช้วิธีผสมผสานกันได้เพื่อให้น่าสนใจมากขึ้นหลักการเลือกวิธีสอนควรคำนึงถึงสิ่งต่างๆ มีดังนี้

- 1) วัตถุประสงค์ของเรื่องที่สอน การเลือกวิธีสอนต้องคำนึงถึง วัตถุประสงค์ เพื่อจะได้บรรลุวัตถุประสงค์ที่ตั้งไว้
- 2) วิธีสอนเหมาะสมกับเนื้อหาวิชาที่สอน เช่น เนื้อหาที่เป็นหลักการทฤษฎีก็สามารถใช้วิธีบรรยาย แต่ถ้าเป็นงาน ต้องฝึกทักษะ ควรจะใช้วิธีฝึกทักษะปฏิบัติ หรือจะใช้ทั้งบรรยายและฝึกทักษะปฏิบัติควบคู่กันไป
- 3) วิธีสอนเหมาะสมกับความถนัดของครูอาจารย์ผู้สอน เป็นความถนัดของครูอาจารย์ผู้สอนที่จะสอนด้วยวิธีการสอนแบบนั้น

- 4) วิธีสอนเหมาะกับชั่วโมงสอนในหลักสูตร ข้อจำกัดของเวลา เป็นตัวกำหนดวิธีสอน
- 5) วิธีสอนเหมาะสมกับจำนวนนักศึกษาและขนาดของห้องเรียน การสอนบรรยายสามารถสอนนักศึกษาได้มากกว่าการอภิปราย
- 6) วิธีสอนเหมาะกับนักศึกษา เช่น ความรู้เดิม ความสนใจ เป็นข้อพิจารณาในการเลือกวิธีสอนด้วย

นัยนา อ่างสันติกุล(นัยนา อ่างสันติกุล, 2522 , หน้า 17)จากการศึกษาวิเคราะห์องค์ประกอบสภาพแวดล้อมของมหาวิทยาลัยไทย พบว่า บรรยากาศในการจัดการเรียนการสอนและพฤติกรรมของอาจารย์ที่เกี่ยวกับการสอนมีอิทธิพลต่อการเรียนรู้ทางวิชาการของนักศึกษา ฉะนั้นในการจัดการเรียนการสอน และการสร้างบรรยากาศในการเรียนการสอน เพื่อให้นักศึกษามีความรู้ ความสามารถและนำความรู้ไปปฏิบัติให้บรรลุวัตถุประสงค์ที่ตั้งไว้ ครูอาจารย์ผู้สอนถือเป็นส่วนสำคัญเป็นอย่างยิ่ง

วีระพันธ์ สิทธิพงษ์(วีระพันธ์ สิทธิพงษ์, 2540, หน้า 53, 59-63) การสร้างค่านิยมในตัวครูอาจารย์ผู้สอนให้สูงขึ้นในหมู่ของนักศึกษาจะทำได้ดังนี้

- 1) เข้าใจปัญหาของนักศึกษา สนใจนักศึกษาเป็นรายบุคคล
- 2) แสดงออกเป็นกันเองกับนักศึกษาขณะสอน
- 3) แสดงออกซึ่งความไม่ลำเอียง
- 4) สุภาพอ่อนโยน แต่หนักแน่นมั่นคง
- 5) รู้ในสิ่งที่จะสอน และสร้าง ความสนใจในสิ่งที่จะสอน
- 6) ทำตัวเป็นแบบอย่างทั้งด้านการพูดจาปราศรัย และการอ่อนน้อมถ่อมตน
 - 7) เข้มงวดในเรื่องการมอบหมายงาน ใช้เหตุผลในการพิจารณาคุณภาพของงาน
 - 8) ทำตัวให้ภาคภูมิใจ
 - 9) มีความเป็นมิตร และมีอารมณ์ขัน

จากที่กล่าวมาข้างต้นนั้น สรุปได้ว่า ครู-อาจารย์ ก็เป็นองค์ประกอบที่สำคัญอีกอย่างหนึ่งที่ทำให้การเรียนการสอนประสบผลสัมฤทธิ์สูงสุด แต่อาจจะมีปัญหาบางประการที่จะทำให้การเรียนการสอนไม่ประสบผลสำเร็จเท่าที่ควรอันเนื่องจากการสอนของ ครู-อาจารย์ ไม่ดีพอ จึงทำให้การเรียนการสอนไม่บรรลุตามวัตถุประสงค์ ที่วางไว้ซึ่งอาจจะส่งผลให้เป็นสาเหตุการออกกลางคันของนักศึกษาได้

นอกจากครูอาจารย์ที่ให้ความรู้ทางการเรียนการสอนแล้วผู้ที่มีบทบาทสำคัญอีกคนหนึ่งที่มีอิทธิพลส่งผลกระทบต่อการออกกลางคันของนักเรียน คือ ครูอาจารย์ที่ปรึกษาเป็นผู้มีบทบาทสำคัญอย่างยิ่งในการช่วยเหลือ แนะนำนักศึกษา เมื่อนักศึกษาประสบปัญหาในด้านต่างๆ สถานศึกษาจึงนิยมใช้ระบบอาจารย์ที่ปรึกษาเพื่อเป็นที่ปรึกษาของนักศึกษา อันจะเป็นการป้องกันการออกกลางคันของนักศึกษาได้อีกทางหนึ่ง ถ้าครูอาจารย์ที่ปรึกษาได้ปฏิบัติตามหน้าที่ของตนเองอย่างสมบูรณ์ ซึ่งองค์ประกอบที่เกี่ยวกับครูอาจารย์ที่ปรึกษา มีดังนี้ คือ

กรมอาชีวศึกษา(กรมอาชีวศึกษา, 2529, หน้า 151) ได้กล่าวถึงบทบาทหน้าที่ และความรับผิดชอบของครูอาจารย์ที่ปรึกษามีดังนี้

- 1) ให้คำปรึกษา แนะนำการทำและตรวจสอบหลักฐานสัญญาการเป็นนักศึกษา
- 2) ปฐมนิเทศนักศึกษา ในความรับผิดชอบ ในด้านการเรียนความประพฤติ ระเบียบวินัย และข้อบังคับต่างๆ ของสถานศึกษา รวมทั้งให้ความรู้เกี่ยวกับแหล่งบริการและสวัสดิการต่างๆ ของสถานศึกษาที่ นักศึกษาจะเข้าไปขอความช่วยเหลือ
- 3) ให้ความเห็นชอบแก่นักศึกษา ในการลงทะเบียนรายวิชา (ลงทะเบียนเรียน หรือลงทะเบียนสอบเทียบความรู้หรือประสบการณ์) การขอเปลี่ยน ขอเพิ่ม และขอลอนรายวิชา
- 4) ให้คำปรึกษาและให้ความเห็นชอบในการขอผ่อนผันชำระเงินค่าลงทะเบียนรายวิชาของนักศึกษาที่อยู่ในความรับผิดชอบ
- 5) จัดทำ เก็บ รวบรวมประวัติ ข้อมูลการเรียน และความประพฤติของนักศึกษาที่อยู่ในความรับผิดชอบเพื่อเป็นข้อมูลในการออกหนังสือรับรองต่างๆ
- 6) ติดตาม ช่วยเหลือ และให้คำปรึกษา เกี่ยวกับการเข้าร่วมกิจกรรมตามที่กำหนดไว้ในระเบียบกระทรวงศึกษาธิการ ว่าด้วยการประเมินผลการเรียนในในแต่ละระดับของนักศึกษาที่อยู่ในความรับผิดชอบ
- 7) ให้คำปรึกษาเกี่ยวกับการเรียน การคำนวณหาค่าระดับคะแนนเฉลี่ยแก่นักศึกษาที่อยู่ในความรับผิดชอบ
- 8) แนะนำ หาทางป้องกัน และติดตามนักศึกษาที่ขาดเรียน
- 9) เสนอความคิดเห็น และข้อมูลต่างเกี่ยวกับการกำหนดวิชา ในการลงทะเบียนแต่ละภาคเรียน
- 10) ติดตามประสานงานกับผู้ปกครอง พร้อมทั้งรายงานผลการเรียนและความประพฤติของนักศึกษาที่อยู่ในความรับผิดชอบให้ผู้ปกครองทราบ

11) ติดตามแนะนำ และช่วยแก้ปัญหาให้นักเรียนที่ขอผ่อนผันการชำระเงิน ค่าลงทะเบียนรายวิชาก่อนวันสอบปลายภาคเรียน และรายงานให้ผู้บังคับบัญชาทราบ

12) ให้คำปรึกษา ตักเตือน ดูแล แก้ไขและปรับปรุง ความประพฤติของนักศึกษาที่อยู่ในความรับผิดชอบ

13) ประสานงานกับแผนกวิชาหรืองานอื่นที่เกี่ยวข้อง

14) ปฏิบัติหน้าที่อื่นตามที่คุณบังคับบัญชามอบหมาย

นภดล เตชวาเทกุล(นภดล เตชวาเทกุล, 2538 หน้า 10-14) คุณลักษณะของครูอาจารย์ที่ปรึกษาที่มีความสัมพันธ์กับบทบาทหน้าที่ของครูอาจารย์ที่ปรึกษาเป็นอย่างยิ่ง เพราะ เมื่อบทบาทของครูอาจารย์ที่ปรึกษาไม่ว่าอย่างไรก็ต้องจัดหาครูอาจารย์ที่ปรึกษาที่มีคุณลักษณะเหมาะสมที่จะปฏิบัติหน้าที่ได้ตามบทบาทนั้น ซึ่งคุณลักษณะของครูอาจารย์ที่ปรึกษามีดังนี้

- 1) มีมนุษยสัมพันธ์ดี
 - 2) มีความรับผิดชอบดี
 - 3) มีเหตุผลดี
 - 4) รู้จักส่งเสริมให้กำลังใจแก่ผู้อื่น
 - 5) มีความเห็นอกเห็นใจผู้อื่น
 - 6) มีความเต็มใจที่จะช่วยเหลือผู้อื่น
 - 7) เป็นผู้ที่สามารถปรับตัวให้เข้ากับสังคมได้
 - 8) เป็นผู้ที่ไวต่อการรับรู้ สามารถเข้าใจสิ่งต่างๆ ได้ง่าย

ปัญหา และอุปสรรคในการปฏิบัติงานด้านการให้คำปรึกษาที่เกิดจากตัวครูอาจารย์ ที่ปรึกษา มีดังนี้

1) การขาดความรู้และขาดข้อมูลต่างๆ ในการให้คำปรึกษา เช่น ไม่เข้าใจในเรื่องหลักสูตรและเนื้อหาวิชาชัดเจน ไม่มีข้อมูลในเรื่องของวิชาที่เปิดให้เลือกเรียน ฯลฯ เหล่านี้ ซึ่งเป็นสิ่งที่ครูอาจารย์ที่ปรึกษาจะต้องพิจารณาเหล่านี้ ซึ่งเป็นสิ่งที่ครูอาจารย์ที่ปรึกษาจะต้องพิจารณาปรับปรุงตนเองเป็นอย่างมาก

2) ครูอาจารย์ที่ปรึกษามีความคิดเห็นเข้าข้างตนเอง หรือถือความคิดของตนเองเป็นใหญ่มากเกินไป จึงทำให้อาจตั้งสมมุติฐานที่ตนคิดว่าถูกต้องหรือบางครั้งก็เข้มงวดกับนักศึกษามากเกินไปทำให้นักศึกษาไม่ยอมเข้ามาขอรับคำปรึกษา

3) การมีบุคลิกภาพที่ไม่เหมาะสม ครูอาจารย์ที่ปรึกษาบางคนขาดความจริงใจในการให้คำปรึกษา ไม่รักษาวรรณียบรรณของครูอาจารย์ที่ปรึกษา เช่น นำเรื่องของนักศึกษาไปเล่าให้

ผู้ฟังโดยเห็นเป็นเรื่องขบขัน ไม่เข้าใจความต้องการของนักศึกษา ไม่ยอมสละเวลาให้กับ นักศึกษาที่อยู่ในความดูแลของตน ไม่คำนึงถึงจุดมุ่งหมายอันแท้จริงของการให้คำปรึกษาและครู อาจารย์ที่ปรึกษาบางคนก็แก้ปัญหาให้กับนักศึกษา โดยขาดวินัยที่ดีพอ

4) ครูอาจารย์ที่ปรึกษาไม่มีเวลาพอที่จะพูดคุยหรือให้คำปรึกษาแก่นักศึกษา หรือ นักศึกษาไม่มีความอดทนพอในการที่จะคอยพบกับครูอาจารย์ที่ปรึกษาซึ่งควรจะได้พิจารณาใน เรื่องชั่วโมงการสอนของครูอาจารย์ที่ปรึกษาและชั่วโมงเรียนของนักศึกษา พยายามให้มีเวลาว่าง ตรงกัน

สรุปจากแนวคิดดังกล่าวข้างต้น ครูอาจารย์ที่ปรึกษา เป็นส่วนหนึ่งส่งผลให้นักศึกษาต้อง ออกกลางคัน หากครูอาจารย์ทำให้ทำหน้าที่อย่างสมบูรณ์แล้ว ก็จะช่วยเหลือนักศึกษาได้ปัญหา ต่างๆ ที่เกิดขึ้นกับตัวนักศึกษาก็จะสามารถแก้ไขได้และ ไม่ส่งผลให้นักศึกษาต้องออกกลางคันก่อน จบการศึกษา

สาเหตุการออกกลางคันที่เกี่ยวกับทัศนคติมีนักการศึกษาได้กล่าวถึงหลายท่านที่สามารถ นำมาประยุกต์ใช้ได้ดังนี้

จิราลัทธิ รวบรวมทรัพย์(จิราลัทธิ รวบรวมทรัพย์, 2538 , หน้า 1-3)จากการศึกษาความคิดเห็น ของผู้บริหารเกี่ยวกับปัญหาการออกกลางคันของนักศึกษาระดับประกาศนียบัตรวิชาชีพ (ปวช.) ใน สถานศึกษาสังกัดกรมอาชีวศึกษากรุงเทพมหานคร ผลการศึกษาพบว่า ผู้บริหารมีความคิดเห็นว่ สาเหตุส่วนหนึ่งที่ทำให้นักศึกษาออกกลางคันมาจากทัศนคติต่อวิชาชีพของนักศึกษา

สุชาติ ศิริสุขไพบูลย์ (สุชาติ ศิริสุขไพบูลย์. 2547 , หน้า 23) ทัศนคติเป็นนามธรรม และ เป็นสิ่งสำคัญที่กำหนดพฤติกรรมของแต่ละบุคคล มีนักจิตวิทยาหลายท่านหลายกลุ่มมี แนวความคิดแตกต่างกันออกไป ซึ่งส่วนใหญ่จะออกมาในลักษณะของความรู้สึกทางจิตใจ ซึ่ง กระตุ้นให้บุคคลมีพฤติกรรมไปในทิศทางเพื่อการตอบสนอง สิ่งเร้า หรือจินตนาการต่างๆ อาจจะเป็นไปได้ทั้งทางบวกและทางลบ แล้วจะสะท้อนออกมาเป็นพฤติกรรมที่นักศึกษาที่มีทัศนคติที่ดี ต่อวิชาชีพนั้น ทำให้เกิดความกระตือรือร้นในการหาความรู้เพิ่มเติมเพื่อความก้าวหน้าของการ ประกอบอาชีพ หรือสามารถหาอาชีพที่เหมาะสมกับตนเองได้ แต่ถ้านักศึกษามีทัศนคติที่เป็นทาง ลบต่อวิชาชีพนั้นก็สะท้อนออกมาต่อผลการเรียน และสามารถนำไปสู่ความล้มเหลวในการเรียน ได้ในที่สุด ดังนั้นปัจจัยที่ทำให้ผู้เรียนเกิดความสนใจ คือ ความต้องการใช้ในการประกอบอาชีพ โดยที่ผู้เรียนมีความมุ่งหวังที่จะเรียนเพื่อนำความรู้ ทักษะ และประสบการณ์ที่ได้ไปใช้ในการ ประกอบอาชีพในอนาคต

ก่อ สวัสดิ์พาณิชย์. (ก่อ สวัสดิ์พาณิชย์, 2519 , หน้า 173-174) กล่าวว่า การเลือกสาขาวิชามีส่วนเกี่ยวข้องถึงการเตรียมตัวเพื่อประกอบอาชีพในอนาคต นักศึกษาบางคนอาจไม่ได้สนใจการเลือกสาขาวิชามากนัก ซึ่งทำให้มีปัญหาการปรับตัวต่อการเรียนในสาขาวิชานั้นๆ และการเลือกสาขาวิชาจะมีผลต่อเนื่อง ไปยังชีวิตของนักศึกษาในภายหน้า ดังนั้นจึงควรเลือกสาขาวิชาอย่างมีจุดมุ่งหมายโดยทั่วไป นักศึกษาจะเลือกสาขาวิชาด้วยเหตุผล ต่างๆ กัน ดังนี้

1. การเลือกสาขาวิชาเรียนตามความมุ่งหมาย นักศึกษาส่วนใหญ่ได้ตั้งความมุ่งหมายของชีวิตไว้แล้ว เวลาเลือกเรียนก็มักเลือกสาขาวิชาที่จะทำให้ตนบรรลุถึงความมุ่งหมายที่ตั้งไว้ การเลือกเรียนแบบนี้ นับว่าเป็นการเรียนที่ถูกต้องตามหลักเกณฑ์อย่างดี แต่ความจำเป็นบางอย่างอาจทำให้นักศึกษาบางคนเปลี่ยนแปลงสาขาวิชาเรียนได้ ถึงแม้จะเปลี่ยนอย่างไรก็ต้องเลือกวิชาในกลุ่มที่เหมาะสมกับความมุ่งหมายของตนต่อไป บางทีความมุ่งหมายสาขาของนักศึกษาอาจเปลี่ยนแปลงไปได้ ถ้าเปลี่ยนความมุ่งหมายก็ควรปรึกษากับ ครู-อาจารย์ เพื่อเลือกสาขาวิชาที่เรียนให้เหมาะสมกับความมุ่งหมายใหม่ตามธรรมชาติกลุ่มวิชาที่สถานศึกษาจัดให้เรียน มักเป็นประโยชน์ต่อความมุ่งหมายหลายอย่างในเวลาเดียวกัน ถ้าพิจารณาให้รอบคอบก็คงเลือกสาขาวิชาเรียนตามความมุ่งหมายได้สะดวกพอสมควร

2. การเลือกสาขาวิชาเรียนตามความสามารถบางคน อาจมีความมุ่งหมายอย่างหนึ่งแต่ขาดความสามารถในทางนั้น เมื่อทดลองเรียนดูแล้วเห็นว่าต่อไปไม่ได้จึงต้องไปเลือกสาขาวิชาที่ตนสามารถจะเรียนได้ดี การเปลี่ยนแปลงเช่นนี้ย่อมทำให้บุคคลนั้นต้องเปลี่ยนความมุ่งหมายตามไปด้วย ถ้าไม่มีข้อขัดข้องในการเลือกสาขาวิชาเรียนตามความสามารถก็เป็นวิธีเลือกที่ถูกต้องตามหลักเกณฑ์ ซึ่งนักศึกษาบางคนอาจประสบปัญหาเกี่ยวกับผู้ปกครอง เช่น ผู้ปกครองต้องการให้นักศึกษาประกอบอาชีพอย่างหนึ่งจึงแนะนำ และสนับสนุนให้เลือกสาขาวิชาที่เหมาะสมกับการเตรียมตัวเพื่อประกอบอาชีพนั้น

3. การเลือกสาขาวิชาเรียนตามความสนใจ คนที่สนใจมักจะเรียนสาขาวิชานั้นได้ดีแต่ข้อนี้ก็ไม่ใช่จริงเสมอไป บางคนสนใจสิ่งที่ตนขาดความสามารถทางร่างกาย หรือทางสติปัญญาถึงแม้จะสนใจอย่างไรก็ไม่สามารถเรียนสาขาวิชานั้นได้ การเลือกสาขาวิชาตามความสนใจเป็นวิธีเลือกที่ถูกต้องอย่างหนึ่ง แต่ก็ควรนำเอาความสามารถและความมุ่งหมายของชีวิตมาเป็นเครื่องพิจารณาประกอบด้วย สำหรับกรณีที่มีความสนใจหลายอย่างในเวลาเดียวกันก็ควรเลือกว่าสนใจสาขาวิชาใดมากที่สุด และวิชานั้นมีความสอดคล้องกับความมุ่งหมายของชีวิตหรือไม่

4. การเลือกสาขาวิชาเรียนตามความยากง่ายของวิชาเรียน หลักสูตรประกาศนียบัตรวิชาชีพเปิดโอกาสให้นักศึกษาเลือกสาขาวิชาต่างๆ ได้มาก เมื่อเรียนวิชาบังคับครบตามจำนวน

หน่วยกิตที่กำหนดไว้แล้ว นักศึกษาย่อมมีสิทธิเลือกเรียนวิชาเลือกได้อย่างกว้างขวาง บางคนอาจนึกอยากสบายจึงเลือกเรียนวิชาที่เรียนได้ง่ายโดยไม่ต้องใช้ความพยายามมากนัก เมื่อเลือกวิชาง่ายจะสะสมหน่วยกิตได้ครบตามที่ต้องการและเรียนสำเร็จเหมือนกับคนอื่น ถ้าทำเช่นนี้จะเป็นผลร้ายต่อการศึกษาหรือการประกอบอาชีพในภายหลัง

5. การเลือกสาขาวิชาเรียนตามคำแนะนำของครู-อาจารย์ ครู-อาจารย์ ส่วนใหญ่มักรู้ดีว่าคนไหนมีความสามารถทางใด ดังนั้นคำแนะนำของครูย่อมเป็นประโยชน์อยู่มาก แต่ครู-อาจารย์ก็ไม่สามารถตั้งความมุ่งหมายให้แก่นักศึกษาได้ แต่ถ้าได้ปรึกษากันอย่างละเอียดนักศึกษาอาจได้ข้อคิดจากครู-อาจารย์ ไปประกอบการพิจารณาให้รอบคอบขึ้น ครูแนะนำย่อมทราบดีว่าโอกาสในอาชีพมีอยู่กี่อย่าง ถ้าเตรียมตัวจะประกอบอาชีพเหล่านั้นควรจะเรียนสาขาวิชาใดเป็นพื้นฐาน

6. การเลือกสาขาวิชาเรียนตามความประสงค์ของบิดา-มารดา ผู้ปกครองของนักศึกษา เป็นเป็นจำนวนมากย่อมตั้งความมุ่งหมายไว้ว่าจะให้บุตรหลานของตนประกอบอาชีพใดในอนาคต โดยผู้ปกครองส่วนใหญ่มักมีข้อมูลเกี่ยวกับฐานะทางเศรษฐกิจของครอบครัวพร้อมอยู่แล้ว บางคนจึงกำหนดระดับการเรียนไว้ให้แก่นักศึกษาด้วย ถ้านักศึกษากับผู้ปกครองได้ปรึกษากันบ่อยๆ นักศึกษาอาจได้รับความคิดเห็นและคำแนะนำจากผู้ปกครองก็จะทำให้เห็นคล้อยตามกับผู้ปกครองกรณีเช่นนี้หมายความว่า นักศึกษามีความมุ่งหมายที่แน่นอนแล้วจึงเลือกสาขาวิชาเรียนได้สะดวกขึ้นแต่ปัญหาที่มักเกิดขึ้นในกรณีที่ผู้ปกครองแนะนำให้นักศึกษาดังความหมายอันขัดกับความสามารถและความสนใจของนักศึกษา เรื่องเช่นนี้ถึงแม้จะไม่มีมากนักแต่ก็เป็นปัญหาซึ่งนักศึกษาจะต้องปรึกษากับผู้ปกครองเพื่อหาทางแก้ไข ถ้าเป็นไปได้ก็ควรขอคำแนะนำจากครู-อาจารย์บางทีข้อมูลซึ่งครู-อาจารย์มีอยู่อาจทำให้ผู้ปกครองได้ทราบความจริงบางประการเกี่ยวกับตัวนักศึกษาและยอมเปลี่ยนแปลงความคิดได้

7. การเลือกสาขาวิชาเรียนตามเพื่อน นักศึกษาจำนวนหนึ่งอาจไม่แน่ใจในความมุ่งหมายของตนเองเมื่อเห็นเพื่อนเลือกเรียนอย่างหนึ่งก็อาจเลือกตามเขาไป ถ้าการเลือกนั้นเหมาะสมกับความสามารถและความสนใจ ปัญหาที่จะไม่มีมากนัก แต่การเลือกตามวิธีนี้อาจขัดกับความประสงค์ของผู้ปกครองได้ ดังนั้นนักศึกษาควรปรึกษากับผู้ปกครองก่อน ถ้าผู้ปกครองเห็นด้วยก็จะทำให้นักศึกษาดังความมุ่งหมายได้แน่นอนมากขึ้น การเลือกตามเพื่อน มีข้อบกพร่องอยู่ที่ว่าเพื่อนย่อมเลือกเรียนตามความมุ่งหมายของเขา นักศึกษาจะยึดเอาความมุ่งหมายของคนอื่นมาเป็นของตนไม่ได้ ดังนั้นก่อนจะเลือกตามเพื่อนนักศึกษาจึงควรจะศึกษาความมุ่งหมายของตนให้แน่นอนเสียก่อน

จากแนวคิดของนักการศึกษาข้างต้นสามารถสรุปได้ว่าทัศนคติเป็นสิ่งที่มามีอิทธิพลต่อการเรียน เพราะถ้าหากนักเรียนมีทัศนคติที่ดีหรือมีความพอใจกับแผนกวิชาที่เรียนก็จะทำให้นักศึกษาไม่เบื่อหน่ายต่อการเรียน มีความกระตือรือร้น แต่ถ้านักเรียนมีทัศนคติที่ไม่ดีต่อแผนกวิชาที่เรียนก็จะทำให้นักศึกษารู้สึกเบื่อหน่ายขาดความกระตือรือร้น ซึ่งจะทำให้การเรียนไม่ประสบความสำเร็จ สิ่งต่างๆ เหล่านี้อาจเป็นปัญหาที่ทำให้การเรียนไม่สัมฤทธิ์ผลเท่าที่ควรและอาจส่งผลให้เป็นสาเหตุการออกกลางคันของนักศึกษาได้

กฤษณา ศักดิ์ศรี (กฤษณา ศักดิ์ศรี. 2530, หน้า 441-442) ได้กล่าวถึงสภาพแวดล้อมที่ส่งผลกระทบต่อการออกกลางคันดังนี้ สภาพแวดล้อมภายในสถานศึกษา มีส่วนที่จะสนับสนุนในการเรียนการสอนเป็นองค์ประกอบทางด้านศักยภาพของสถานศึกษา ซึ่งแบ่งออกเป็น 2 องค์ประกอบด้วยกันคือ

1. องค์ประกอบด้านสภาพแวดล้อมทั่วไป องค์ประกอบด้านสภาพแวดล้อมทั่วไป การป้องกันสุขภาพจิตของนักศึกษาเสื่อมเป็นเรื่องของสถานศึกษาที่จะป้องกันไม่ให้เกิดปัญหาสุขภาพจิต สถานศึกษาควรคำนึงถึงเรื่องนี้ให้มาก ฉะนั้นการบริหารสถานศึกษากับสุขภาพจิตของนักศึกษามีความสัมพันธ์กัน การบริหารสถานศึกษามีส่วนในการสร้างหรือทำลายสุขภาพจิตของนักศึกษาให้เสื่อมลงได้ สิ่งที่สถานศึกษากระทำอาจเป็นปัญหาในทางสุขภาพจิตของนักศึกษาได้แก่

ระเบียบ ข้อบังคับของสถาบันไม่เคร่งครัด หยุมหยิมเกินไป ไม่ควรตึงหรือหย่อนเกินไป ไม่เข้มงวดจนไม่สามารถปฏิบัติได้ จะทำให้ราคาญ สุขภาพจิตเสีย

การแข่งขันกันในกลุ่มนักศึกษา ครู-อาจารย์ ไม่ควรยั่วยุ สนับสนุน ส่งเสริมให้แข่งขันกันจนมากเกินไป จะทำให้นักศึกษาเกิดความตึงเครียด

การสอบเป็นสิ่งที่ทำให้เกิดความกังวล หวาดกลัว กลัวสอบตก เป็นปัญหาต่อสุขภาพจิตได้ บางคนสอบตกก็รู้สึกเสียใจ

สังคมภายในสถาบัน การคบกันในกลุ่มเพื่อน ถ้ามีการแบ่งกลุ่มตามฐานะ การแต่งตัวตามแฟชั่น นักศึกษาจะเลียนแบบกัน สำหรับนักศึกษาที่มีฐานะไม่ดีอาจจะมีความได้

การปฏิบัติตัวของครู-อาจารย์ ต้องให้ความเมตตากรุณา ใจเย็น อารมณ์ดี สอนเข้าใจดี ข้อสอบไม่ยาก-ง่ายจนเกินไป รู้ถึงความยุ่งยากใจของเด็ก ปลอดภัย ให้กำลังใจ เห็นอกเห็นใจนักศึกษา เข้าใจความต้องการของนักศึกษา ครู-อาจารย์เป็นผู้ที่นักศึกษาเคารพศรัทธาอยู่แล้ว จึงสามารถเสริมสร้างเจตคติที่ดีแก่นักศึกษา ครู-อาจารย์จึงมีความสำคัญต่อการเสริมสร้างสุขภาพจิตให้แก่เด็กได้มาก

ครู-อาจารย์ที่ปรึกษา ควรดูแลนักศึกษาอย่างใกล้ชิด เพราะนักศึกษาที่เข้ามาศึกษาจะมาจากหลายสถานที่ย่อมมีความแตกต่างระหว่างบุคคลเกิดขึ้น เพราะฉะนั้นสำหรับนักศึกษาที่มีปัญหาถ้าเป็นนักศึกษาที่อยู่หอพักจะยังมีปัญหามากยิ่งขึ้น เพราะขาดคนที่ให้คำปรึกษา ครู-อาจารย์ที่ปรึกษาจึงมีบทบาทหน้าที่คอยช่วยเหลือและแก้ปัญหาให้กับนักศึกษา สภาพแวดล้อมที่ตั้งสถาบัน ถ้าตั้งอยู่ในที่มีเสียงรบกวน ผู้คนสับสนจอแจ ตั้งอยู่ใกล้โรงงาน อุตสาหกรรมที่จราจรคับคั่ง ทำให้ไม่มีสมาธิในการเรียน

2. องค์ประกอบด้านการส่งเสริมการศึกษา

ด้านการบริหารนักศึกษา เป็นองค์ประกอบที่สำคัญที่ให้นักศึกษามีความสุข ได้รับความสะดวกสบาย ปราศจากความกังวลใดๆ ซึ่งจะทำให้นักศึกษาสามารถใช้เวลาในการศึกษาได้อย่างเต็มที่

ด้านการบริหารระบบบริหารเป็นองค์ประกอบที่สำคัญในการจัดการศึกษา ระบบบริหารที่เป็นระบบ เหมาะสมและมีประสิทธิภาพ จะช่วยให้นักศึกษาพัฒนาได้อย่างเต็มที่

ด้านการจัดกิจกรรมนักศึกษา ปรียาพร วงศ์อนุตรโรจน์ (ปรียาพร วงศ์อนุตรโรจน์, 2542, หน้า152) กล่าวถึงการจัดกิจกรรมนักศึกษาว่า เป็นกิจกรรมที่จัดขึ้นด้วยความร่วมมือจากนักศึกษาเพื่อสนองความต้องการและความสนใจ อันจะเป็นทางเสริมสร้างประสบการณ์และพัฒนาการด้านต่างๆ กิจกรรมที่จัดขึ้นอาจจะไม่เกี่ยวข้องกับกิจกรรมในห้องเรียน แต่อาจจะมีกิจกรรมบางอย่างที่ช่วยให้กิจกรรมในการเรียนมีคุณค่าและประโยชน์มากขึ้น และควรมีการพัฒนาปรับปรุงทั้งในแง่นโยบายด้านกิจกรรมนักศึกษาของสถานศึกษา การดำเนินงานของนักศึกษาแบบบุคลากรที่เกี่ยวข้องและให้ความสำคัญต่อการจัดกิจกรรม ให้การสนับสนุนอำนวยความสะดวกแก่นักศึกษาในการจัดกิจกรรมให้กาสนับสนุนขวัญกำลังใจแก่ ครู-อาจารย์ ที่ช่วยงานกิจกรรมนักศึกษา และบุคลากรที่เกี่ยวข้องกับการกำหนดกิจกรรมนักศึกษาควรมาจากความสนใจของนักศึกษา ในส่วนการดำเนินงานของนักศึกษาควรมีการประเมินผลกิจกรรมโครงการต่างๆ ที่จัดไปแล้วอย่างถูกต้องเหมาะสมและนำผลการประเมินมาปรับปรุงในการจัดกิจกรรมครั้งต่อไป ทั้งนี้กรรมการ ผู้ปฏิบัติงานแต่ละชุดควรมีการสืบทอดงานอย่างต่อเนื่องจึงจะสามารถจัดกิจกรรมให้เกิดประสิทธิภาพบรรลุเป้าหมายได้ แต่เนื่องจากนักศึกษาไม่ใช่ผู้เชี่ยวชาญในการประเมินผล ทางออกของปัญหา คือ สถานศึกษาควรให้ความรู้แก่นักศึกษาในการประเมินผลเพื่อที่ให้กิจกรรมสามารถปฏิบัติได้อย่างต่อเนื่อง เพราะหากไม่มีการประเมินอย่างเป็นระบบและมีประสิทธิภาพแล้วลักษณะกิจกรรมนักศึกษาที่ผลัดดันออกมา นอกจากจะไม่สามารถบรรลุเป้าหมายที่ตั้งไว้เท่าที่ควรแล้วรูปแบบของกิจกรรมที่ปรากฏอาจไม่สามารถดึงดูดความสนใจของนักศึกษาได้

ผู้ศึกษาค้นคว้าสรุปได้ว่าสภาพแวดล้อมภายในสถานศึกษามีส่วนช่วยสนับสนุนด้านการเรียนการสอน เช่น ต้องมีการดูแลเอาใจใส่ซึ่งสิ่งต่างๆเหล่านี้ ต้องจัดให้กับนักศึกษาอย่างเพียงพอและเหมาะสม เพื่อที่จะได้เป็นส่วนสนับสนุนเพื่อให้การเรียนการสอนมีประสิทธิภาพมากขึ้น มิฉะนั้นแล้วอาจเป็นสาเหตุการออกกลางคันของนักศึกษาได้

จากแนวคิดเกี่ยวกับสาเหตุการออกกลางคันของนักเรียน นิสิตและนักศึกษาที่ผู้ศึกษาค้นคว้าได้นำเสนอตั้งกล่าวทั้งหมดข้างต้นนั้น สามารถสรุปสร้างเป็นกรอบเครื่องมือในการศึกษาค้นคว้าการศึกษาสาเหตุปัญหาการออกกลางคันของนิสิตวิทยาลัยสงฆ์พุทธชินราชจังหวัดพิษณุโลกดังนี้

สาเหตุปัญหาการออกกลางคันด้านนิสิตวิทยาลัยสงฆ์พุทธชินราชจังหวัดพิษณุโลก

1. สาเหตุปัญหาการออกกลางคันด้านนิสิต เกี่ยวกับเรื่อง ครอบครัว เศรษฐกิจการเงิน สุขภาพ สภาพแวดล้อมภายนอก และปัญหาส่วนตัว อื่นๆ
2. สาเหตุปัญหาการออกกลางคันด้านสถานศึกษา เกี่ยวกับเรื่อง นโยบายและระบบภายในสถานศึกษา หลักสูตรสถานศึกษา และสภาพแวดล้อมภายในสถานศึกษา
3. สาเหตุปัญหาการออกกลางคันด้านอาจารย์ เกี่ยวกับเรื่อง อาจารย์ที่สอนประจำวิชา และอาจารย์ที่ปรึกษา

แนวทางแก้ไขปัญหาการออกกลางคัน

แนวทางแก้ไขปัญหาการออกกลางคันนั้น ผู้ศึกษาได้รวบรวมข้อมูลเกี่ยวกับข้อเสนอแนะและแนวทางในการแก้ไขปัญหาการออกกลางคันของนักศึกษา ที่ได้มีผู้กล่าวไว้ในด้านต่างๆ มีดังนี้

1. ทางด้านการบริหารงานของสถานศึกษา เบื้องมา สุทธะพินธุ (เบื้องมา สุทธะพินธุ, 2536, หน้า ค, 20)ข้อเสนอแนะและแนวทางในการแก้ไขปัญหาการออกกลางคันของนักศึกษา ทางด้านการบริหารงานของสถานศึกษา มีดังนี้

1.1 สถานศึกษาควรติดต่อขอความร่วมมือจากบิดามารดาหรือผู้ปกครองของนักศึกษา ซึ่งเป็นการสร้างความสัมพันธ์ระหว่างสถานศึกษากับทางบ้าน เพื่อเป็นการประสานความร่วมมือในการแก้ไขปัญหาที่เกิดขึ้นกับนักศึกษา ไม่ว่าจะเป็นเรื่องส่วนตัวหรือเรื่องการเรียนรู้

1.2 สถานศึกษาควรจัดประชุมผู้ปกครองอย่างน้อยปีละ 1 ครั้ง เพื่อชี้แจงความก้าวหน้า กฎระเบียบของสถานศึกษา รวมทั้งปัญหาอื่นๆ ที่เกี่ยวข้อง

1.3 สถานศึกษาส่งผลการเรียนและรายงานความก้าวหน้ารวมทั้งปัญหาที่เกิดขึ้น แจ้งให้ผู้ปกครองได้อย่างสม่ำเสมอ

1.4 สถานศึกษาควรมีการปรับปรุงและขยายบริการแนะแนวในด้านต่างๆแก่นักศึกษา ในด้านความร่วมมือและประสานงานอย่างใกล้ชิด ระหว่างครูอาจารย์ประจำวิชา ครูอาจารย์ที่ปรึกษา และอาจารย์แนะแนว จัดบริการให้คำปรึกษาเป็นพิเศษแก่นักศึกษาที่ประสบปัญหา ทางด้านการเรียน บริการแนะแนวการศึกษาและให้คำปรึกษาแก่นักศึกษาตามโรงเรียนต่างๆ

1.5 สถานศึกษาควรปรับบทบาทของครูอาจารย์ที่ปรึกษา ให้มีจรรยาบรรณบุคลิกภาพ และคุณลักษณะที่เหมาะสม

1.6 สถานศึกษาควรจัดให้มีการประชุมสัมมนา เพื่อหาแนวทาง ในการกำหนด ปรัชญา นโยบาย วัตถุประสงค์ของการจัดกิจกรรมนักศึกษาร่วมกันระหว่างบุคลากรทุกระดับ

2. ทางด้านครูอาจารย์ผู้สอนนักศึกษา ดิเรก สุวรรณฤทธิ์ (ดิเรก สุวรรณฤทธิ์, 2535 , หน้า ค) ได้ให้ข้อเสนอแนะและแนวทางในการแก้ไขปัญหาการออกกลางคันของนักศึกษา ทางด้านครู อาจารย์ผู้สอนนักศึกษา มีดังนี้

2.1 ครูอาจารย์ผู้สอนควรรีให้ความสนใจนักศึกษา โดยติดตามผลการเรียนและคอย ชี้แนะ ให้คำปรึกษาแนวทางการเรียน และข้อขัดข้องต่างๆ

2.2 ครูอาจารย์ควรชี้แนะให้เห็นถึงผลเสียของการเรียนไม่สำเร็จ หรือออกก่อนกำหนด โดยมองที่อนาคต และการอยู่ร่วมกันในสังคม

2.3 ครูอาจารย์ผู้สอนให้ข้อมูลต่างๆ กับนักศึกษาเกี่ยวกับการประกอบอาชีพอิสระ แนวทางในการประกอบอาชีพและการศึกษาต่อให้เหมาะสมและสอดคล้องกับสภาพท้องถิ่น

3. ทางด้านครอบครัวและผู้ปกครองของนักศึกษา เบญจมา สุทธะพินธุ (เบญจมา สุทธะพินธุ, 2536 , หน้า ค, 20) ข้อเสนอแนะและแนวทางในการแก้ไขปัญหาการออกกลางคันของ นักศึกษา ทางด้านครอบครัวและผู้ปกครองของนักศึกษา มีดังนี้

3.1 ผู้ปกครองควรประสาน ความร่วมมือกับทางสถานศึกษาในการแก้ไขปัญหาที่เกิดขึ้นกับนักศึกษา

3.2 ผู้ปกครองคอยดูแลเสริมสร้างครอบครัวให้มีความอบอุ่น พร้อมทั้งสนับสนุน ส่งเสริมให้นักศึกษาได้พัฒนาทางการเรียนอย่างเต็มที่

สรุปจากแนวคิดของข้อเสนอแนะในการแก้ไขปัญหาการออกกลางคันของนักเรียน นิสิต และนักศึกษาดังกล่าวข้างต้น สามารถแบ่งข้อเสนอแนะเป็น 3 ด้าน คือ การแก้ไขปัญหา นิสิต การแก้ไขปัญหาสถานศึกษา และการแก้ไขปัญหาอาจารย์

จากแนวคิดเกี่ยวกับการแก้ไขปัญหาการออกกลางคันของนักเรียน นิสิตและนักศึกษาที่ผู้ ศึกษาค้นคว้าได้นำเสนอดังกล่าวทั้งหมดข้างต้นนั้นสามารถสรุปสร้างเป็นกรอบเครื่องมือใน

การศึกษาค้นคว้าการศึกษาแนวทางแก้ไขการออกกลางคันของนิสิตวิทยาลัยสงฆ์พุทธชินราช จังหวัดพิษณุโลกดังนี้

การแก้ปัญหาการออกกลางคันของนิสิตวิทยาลัยสงฆ์พุทธชินราชจังหวัดพิษณุโลก

1. การแก้ปัญหาการออกกลางคันด้านนิสิต เกี่ยวกับเรื่อง ครอบครัว เศรษฐกิจการเงิน สุขภาพ สภาพแวดล้อมภายนอกและปัญหาส่วนตัว อื่นๆ
2. การแก้ปัญหาการออกกลางคันด้านสถานศึกษา เกี่ยวกับเรื่อง นโยบายและระบบ ภายในสถานศึกษา หลักสูตรสถานศึกษา และสภาพแวดล้อมภายในสถานศึกษา
3. การแก้ปัญหาการออกกลางคันของอาจารย์ เกี่ยวกับเรื่องอาจารย์ที่สอนประจำวิชาและ อาจารย์ที่ปรึกษา

การจัดการศึกษาระดับอุดมศึกษา

ความหมายของการศึกษาในระดับอุดมศึกษา

การศึกษาในระดับอุดมศึกษามีความสำคัญ และมีบทบาทในการพัฒนาประเทศเป็นอย่างยิ่ง เพราะสถาบันอุดมศึกษามีหน้าที่ผลิตกำลังคนระดับสูง ซึ่งกำลังคนดังกล่าวมีบทบาทสำคัญในการเป็นผู้นำในการพัฒนาประเทศทุกๆ ด้าน ทั้งด้านเศรษฐกิจ สังคม การเมือง และวัฒนธรรม ซึ่งจะเป็นการพัฒนาประเทศไปสู่ความเจริญในที่สุด

นักการศึกษาได้ให้ความหมายของการอุดมศึกษาไว้ พบสรุปได้ดังนี้คือ

วิจิตร ศรีสอ้าน (วิจิตร ศรีสอ้าน, 2518, หน้า 1) กล่าวว่า โดยทั่วไปถือว่าอุดมศึกษาเป็นการศึกษาระดับที่สาม (Tertiary Education) คือ เป็นระดับที่จัดหลังจากมัธยมศึกษา (Post-Secondary Education) ขอบข่ายของการอุดมศึกษาอาจแบ่งออกเป็น 3 ระดับด้วยกัน คือ ระดับแรก เป็นระดับที่ต่ำกว่าระดับปริญญาตรี ได้แก่ ประกาศนียบัตรวิชาชีพชั้นสูงและอนุปริญญา ระดับที่สอง คือ ระดับปริญญาตรี และระดับที่สาม คือ ระดับที่สูงกว่าปริญญาตรี ซึ่งเรียกว่า ระดับบัณฑิตศึกษา

ไพฑูรย์ สีนลารัตน์ (ไพฑูรย์ สีนลารัตน์, 2520, หน้า 2) ได้ให้ความหมายของการอุดมศึกษาไว้ว่า “การศึกษาในระดับอุดมศึกษาเป็นการศึกษาสำหรับคนวัยหนึ่งโดยเฉพาะ คือ วัยที่จะเป็นผู้ใหญ่หรือเป็นผู้ใหญ่แล้ว”

วัลลภา เทพหัสดิน ณ อยุธยา (วัลลภา เทพหัสดิน ณ อยุธยา, 2524 , หน้า 3) สรุปความคิดเกี่ยวกับอุดมศึกษาไว้ว่า “อุดมศึกษา คือ การศึกษาระดับสูง ซึ่งจัดให้กับผู้เรียนที่มีประสบการณ์วุฒิภาวะสูงและผ่านการศึกษาชั้นมัธยมศึกษามาแล้ว”

จากความหมายของการอุดมศึกษาดังกล่าวข้างต้น สถาบันอุดมศึกษาจึงได้แก่สถาบันที่ให้การศึกษาระดับสูงหลังจากมัธยมศึกษา อันประกอบด้วย วิทยาลัยอาชีวศึกษา วิทยาลัยเอกชน มหาวิทยาลัย และมหาวิทยาลัยราชภัฏ รวมทั้งวิทยาลัยสงฆ์ซึ่งให้การศึกษาดังแต่ระดับปริญญาตรีขึ้นไป

จุดมุ่งหมายและภารกิจของสถาบันอุดมศึกษา

จุดมุ่งหมายของมหาวิทยาลัยที่มีลักษณะสากล แบ่งเป็น 3 ประการ คือ

1. บุกเบิก แสวงหา บำรุงรักษา และถ่ายทอดความรู้ เพื่อสร้างสรรค์จริยilog ความก้าวหน้า และเป็นเลิศทางวิชาการ (Advancement of Knowledge and Academic Excellence)
2. ใช้ความรู้ให้เป็นประโยชน์ต่อสังคม โดยถือว่ามหาวิทยาลัยเป็นแหล่งวิทยาการขั้นสูงที่เอื้ออำนวยประโยชน์ต่อความเจริญของมนุษยชาติ
3. ทะนุบำรุง ส่งเสริมศิลปะและวัฒนธรรม

ภายในขอบเขตของจุดมุ่งหมายดังกล่าว มหาวิทยาลัยกระทำหน้าที่หลัก 4 ประการ คือ

1. การสอนวิชาการ และวิชาชีพ เพื่อสนองความต้องการกำลังคนของสังคม
2. การวิจัย ค้นคว้า เพื่อความก้าวหน้าทางวิชาการ
3. บริการทางวิชาการแก่สังคม
4. ถ่ายทอดวัฒนธรรมและปลูกฝังความเป็นพลเมืองดี

วัลลภา เทพหัสดิน ณ อยุธยา (วัลลภา เทพหัสดิน ณ อยุธยา, 2524 , หน้า 11) ได้ให้แนวคิดเกี่ยวกับความมุ่งหมายของอุดมศึกษาไว้ว่า ความมุ่งหมายของการอุดมศึกษาที่ปรากฏในแผนปฏิรูปการศึกษา มีดังนี้ คือ

1. พัฒนาความมั่งคั่งทางสติปัญญา ความเจริญทางครอบครัว อันจะนำไปสู่ความก้าวหน้าทางวิชาการและความเจริญของมนุษยชาติ
2. สร้างสรรค์กำลังคนในระดับวิชาชีพชั้นสูง เพื่อพัฒนาสังคม
3. แหล่งวิทยาการที่เอื้ออำนวยต่อการพัฒนาชุมชน และชนบท
4. ทำนุบำรุงและส่งเสริมศิลปวัฒนธรรม
5. พัฒนาคนให้เป็นผู้ที่สมบูรณ์ด้วยคุณธรรมและจริยธรรม ให้สามารถดำรงชีวิตอย่างมีคุณค่าแก่บุคคลและสังคม

ประวัติความเป็นมาของการอุดมศึกษาของไทย

การศึกษาไทยเริ่มจัดดำเนินการภายในวัดและต่อมาขยายออกไปสู่วัง วัดเป็นสถานที่ให้ความรู้แก่ประชาชนทั่วไป มีพระเป็นครูสอนอ่านและเขียนหนังสือ พ่อแม่จะเริ่มฝากลูกเข้าเรียนเมื่ออายุ 10 ขวบ โดยเริ่มหัดอ่าน เขียน เรียนเลข และพอมีอายุบวชได้ก็บวช ส่วนวังเป็นสถานศึกษาของลูกเจ้านายและข้าราชการ การถ่ายทอดวิชาความรู้อยู่ในวงจำกัด สำหรับการศึกษารุ่นเด็กผู้หญิงกระทำกันอยู่ในวงลูกเจ้านายและข้าราชการบริพาร โดยส่งเด็กหญิงไปเรียนในราชสำนักเพื่อให้รู้ขนบธรรมเนียมประเพณีและความรู้ทั่วไป ตลอดจนกริยามารยาทการครองตนและการครองเรือน นอกจากนี้ในทางบ้านได้จัดการสอนวิชาด้านศิลปะและการฝีมือต่างๆ เช่น การปั้น การปักทอร้อยกรอง แก่บุตรหลาน เป็นต้น จึงสรุปได้ว่า การศึกษาจัดอยู่ในวงแคบเฉพาะในวัดและในวัง และในครัวเรือนที่มีอาชีพอิสระเล็กๆ น้อยๆ เท่านั้น ด้วยเหตุนี้จำนวนผู้ที่ได้รับการศึกษาจึงมีจำนวนน้อย และส่วนใหญ่เป็นชาย เพราะมีโอกาสได้ศึกษามากกว่าหญิง

สำนักงานคณะกรรมการการศึกษาแห่งชาติ (สำนักงานคณะกรรมการการศึกษาแห่งชาติ , 2522, หน้า 1-5) กล่าวถึงในรัชสมัยสมเด็จพระจอมเกล้าเจ้าอยู่หัว เป็นระยะที่ประเทศไทยได้รับอิทธิพลจากประเทศตะวันตกเป็นอย่างมาก และเริ่มก้าวเข้าสู่การปรับปรุงแบบสมัยใหม่ อย่างไรก็ตามความก้าวหน้าที่เป็นไปอย่างกว้างขวางจริงๆ ได้เริ่มขึ้นในรัชกาลของพระบาทสมเด็จพระจุลจอมเกล้าเจ้าอยู่หัวนั่นเอง

การอุดมศึกษาของไทยยังได้เริ่มวางรากฐานและแนวคิดในการจัดอุดมศึกษาขึ้นในสมัยพระบาทสมเด็จพระจุลจอมเกล้าเจ้าอยู่หัว ดังปรากฏในโครงการการศึกษาฉบับที่ได้ร่างขึ้นในปี 2441 ซึ่งได้แบ่งการเล่าเรียนศึกษาตามชั้นลำดับของการศึกษาสามัญ คือ

1. การเล่าเรียนเบื้องต้นแรก (มูลศึกษา)
2. การเล่าเรียนเบื้องต้น (ประถมศึกษา)
3. การเล่าเรียนเบื้องต้นกลาง (มัธยมศึกษา)
4. การเล่าเรียนเบื้องต้นสูงสุด (อุดมศึกษา)

แม้ในโครงการการศึกษาจะจัดการเล่าเรียนเบื้องต้นสูงสุดตั้งแต่ปี พ.ศ. 2441 ก็ตาม สถาบันที่ให้การศึกษาก่อนปี พ.ศ. 2459 เมื่อโรงเรียนข้าราชการพลเรือนได้รับการยกฐานะขึ้นเป็นมหาวิทยาลัยแห่งแรกของไทย ก็ได้รับการขนานนามตามพระมหากษัตริย์ ผู้ทรงคิดริเริ่มสนับสนุนการศึกษาระดับมหาวิทยาลัยว่า "จุฬาลงกรณ์มหาวิทยาลัย" ซึ่งในปีก่อตั้งนั้นมีคณะการศึกษาเพียง 4 คณะ คือ

1. คณะแพทยศาสตร์
2. คณะวิศวกรรมศาสตร์

3. คณะอักษรศาสตร์และวิทยาศาสตร์

4. คณะรัฐประศาสนศาสตร์

วัลลภา เทพหัสดิน ณ อยุธยา (2524 , หน้า 6) ด้วยความมุ่งหมายของการผลิตบัณฑิตระดับอุดมศึกษาในมหาวิทยาลัยแห่งแรกก็เพื่อผลิต “กำลังคน” ออกไปรับใช้ราชการในด้านวิชาการและวิชาชีพชั้นสูงในสาขาวิชาต่างๆ

ต่อมาในปี 2476 ได้มีการจัดตั้ง “มหาวิทยาลัยธรรมศาสตร์” ขึ้นเป็นมหาวิทยาลัยแห่งที่สองโดยจัดเป็นมหาวิทยาลัยเปิด ในตอนเริ่มตั้งมหาวิทยาลัยแห่งนี้จัดตั้งขึ้น เนื่องจากการเปลี่ยนแปลงการปกครองในปี 2475 ระบบการปกครองของไทยเปลี่ยนมาเป็นการปกครองระบบประชาธิปไตยภายใต้รัฐธรรมนูญ จึงทำให้เกิดความจำเป็นต้องมีสถาบันอุดมศึกษาขึ้นอีกแบบหนึ่ง สาขาวิชาที่เปิดสอนคือ นิติศาสตร์ เศรษฐศาสตร์ การเมือง และสังคมศาสตร์ ในปีต่อมาได้มีการตั้งมหาวิทยาลัยเพิ่มขึ้นอีก 3 แห่งคือ มหาวิทยาลัยแพทยศาสตร์ ในปี พ.ศ. 2485 มหาวิทยาลัยเกษตรศาสตร์ และมหาวิทยาลัยศิลปากร ตั้งขึ้นพร้อมกันในปี 2486 มหาวิทยาลัยทั้ง 5 แห่งนี้ตั้งอยู่ในเขตกรุงเทพมหานครและอยู่ในสังกัดกระทรวงต่างๆ

ตั้งแต่ปลายปี 2493 เป็นต้นมา จนถึงต้นปี พ.ศ. 2503 ได้มีการดำเนินงานเพื่อประสานงานมหาวิทยาลัย และจัดทำแผนการขยายอุดมศึกษาออกไปยังส่วนภูมิภาค สถาบันอุดมศึกษาทั้งในส่วนกลางและส่วนภูมิภาคที่ตั้งขึ้นในขณะนั้นเป็นสถาบันการศึกษาของรัฐต่อมามีความต้องการอุดมศึกษามากขึ้น จึงมีการจัดตั้งวิทยาลัยเอกชน พ.ศ. 2512 อย่างไรก็ตามแม้จะมีการขยายด้านอุดมศึกษาแต่จำนวนที่นักเรียนยังไม่เพียงพอแก่ความต้องการที่เพิ่มขึ้น ดังนั้นเพื่อสนองตอบต่อจำนวนนักศึกษาที่ต้องการเรียนในระดับอุดมศึกษาเพิ่มมากขึ้น จึงได้มีการจัดตั้งมหาวิทยาลัยรามคำแหง ซึ่งเป็นมหาวิทยาลัยเปิดขึ้นในปี 2515

การจัดการศึกษาของวิทยาลัยสงฆ์พุทธชินราช

ประวัติวิทยาลัยสงฆ์พุทธชินราช

วิทยาลัยสงฆ์พุทธชินราช มหาวิทยาลัยมหาจุฬาลงกรณราชวิทยาลัย เดิมมีฐานะเป็นโครงการขยายห้องเรียนคณะพุทธศาสตร์ ตั้งอยู่ที่วัดพระศรีรัตนมหาธาตุวรมหาวิหาร ตำบลในเมือง อำเภอเมือง จังหวัดพิษณุโลก ได้รับการอนุมัติจากสภามหาวิทยาลัยในคราวประชุมสภาวิทยาลัย ครั้งที่ 3/2541 เมื่อวันที่ 12 กุมภาพันธ์ พ.ศ. 2541 ได้เปิดการเรียนการสอนหลักสูตรพุทธศาสตรบัณฑิต สาขาวิชาปรัชญา ในปีการศึกษา 2541 มีนิสิตรุ่นแรก จำนวน 27 รูป

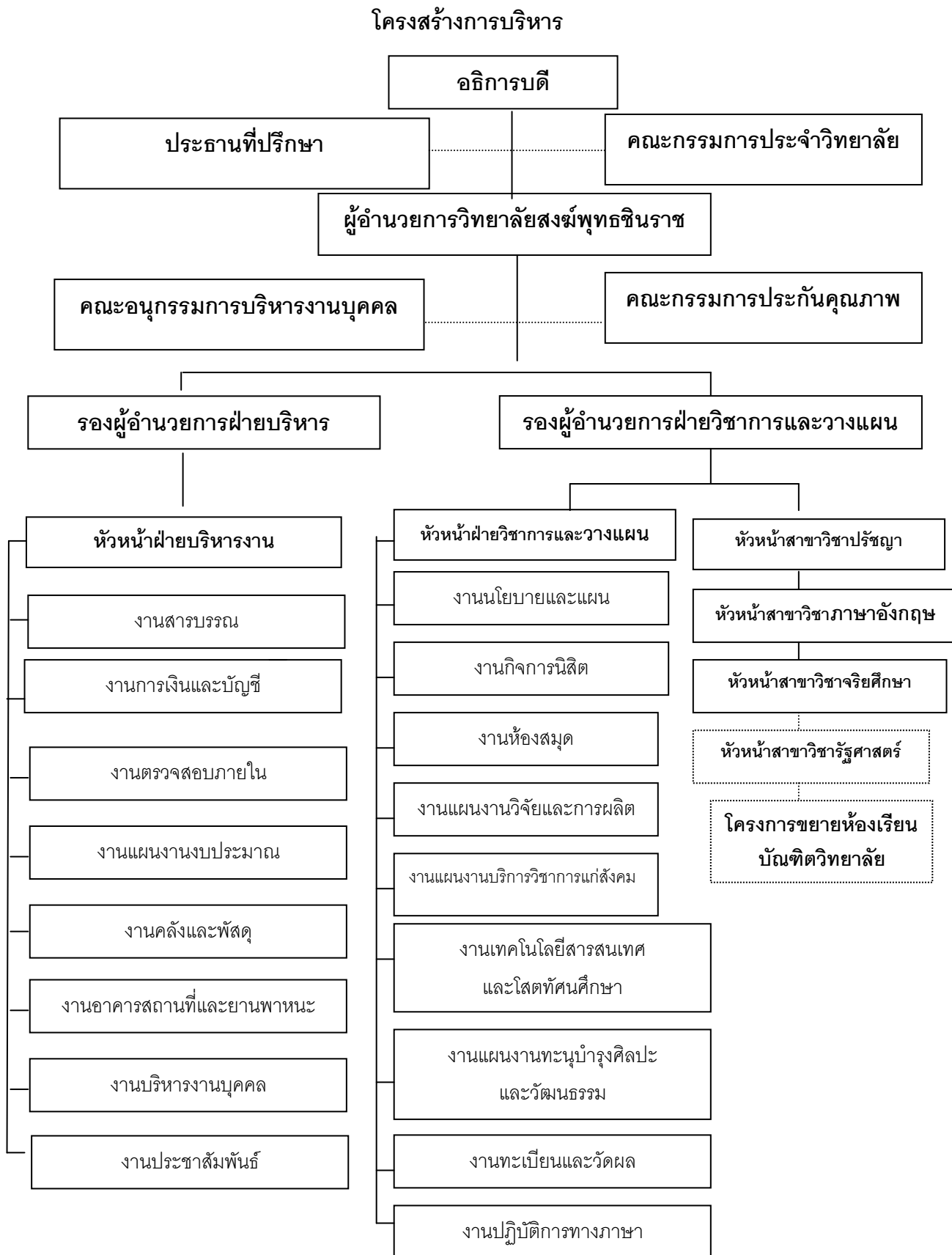
พ.ศ. 2544 สภามหาวิทยาลัย มหาวิทยาลัยมหาจุฬาลงกรณราชวิทยาลัย ในคราวประชุม ครั้งที่ 1/2544 เมื่อวันที่ 25 มกราคม พ.ศ. 2544 ที่ประชุมมีมติอนุมัติให้เปิดหลักสูตรพุทธศาสตรบัณฑิต สาขาวิชาภาษาอังกฤษ และเปิดการเรียนการสอน ปีการศึกษา 2544 โดยมีนิสิตเข้าศึกษา จำนวน 17 รูป

พ.ศ. 2546 สภามหาวิทยาลัย มหาวิทยาลัยมหาจุฬาลงกรณราชวิทยาลัย ในคราวประชุม ครั้งที่ 3/2546 เมื่อวันที่ 25 เมษายน พ.ศ. 2546 ที่ประชุมมีมติอนุมัติให้เปิดหลักสูตรพุทธศาสตรบัณฑิต สาขาวิชาจริยศึกษา รับนิสิตเข้าศึกษา จำนวน 32 รูป และเปิดการเรียนการสอน ปีการศึกษา 2546 เมื่อวันที่ พฤษภาคม พุทธศักราช 2546

พ.ศ. 2548 สภามหาวิทยาลัย มหาวิทยาลัยมหาจุฬาลงกรณราชวิทยาลัย ในคราวประชุม ครั้งที่ 3/2548 เมื่อวันที่ 7 เมษายน พ.ศ. 2548 ที่ประชุมมีมติยกฐานะห้องเรียนคณะพุทธศาสตร์ มหาวิทยาลัยมหาจุฬาลงกรณราชวิทยาลัย วัดพระศรีรัตนมหาธาตุวรมหาวิหาร อำเภอเมือง จังหวัดพิษณุโลก ขึ้นเป็นวิทยาลัย ในนามวิทยาลัยสงฆ์พุทธชินราช มหาวิทยาลัยมหาจุฬาลงกรณราชวิทยาลัย และได้มีข้อกำหนดมหาวิทยาลัยมหาจุฬาลงกรณราชวิทยาลัย เรื่อง การจัดตั้ง วิทยาลัยสงฆ์พุทธชินราช พุทธศักราช 2548 โดยให้ตราข้อกำหนดไว้ ดังนี้

“ให้จัดตั้งวิทยาลัยสงฆ์พุทธชินราชโดยยกฐานะห้องเรียนคณะพุทธศาสตร์ มหาวิทยาลัย มหาจุฬาลงกรณราชวิทยาลัย วัดพระศรีรัตนมหาธาตุวรมหาวิหาร อำเภอเมือง จังหวัดพิษณุโลก ขึ้นเป็นวิทยาลัยสงฆ์พุทธชินราช ตั้งแต่วันที่ 7 เมษายน พ.ศ. 2548 เป็นต้นไป มีฐานะเป็นนิติบุคคล โดยมีวัตถุประสงค์ เพื่อให้การศึกษา วิจัย ส่งเสริม และให้บริการทางวิชาการพระพุทธศาสนาแก่ พระภิกษุสามเณรและคฤหัสถ์ รวมทั้งทะนุบำรุงศิลปวัฒนธรรม มีการประกาศในราชกิจจานุเบกษา หน้า 60 เล่ม 122 ตอนที่ 44 ง วันที่ 2 มิถุนายน 2548”

โครงสร้างการบริหารของวิทยาลัยสงฆ์พุทธชินราช



โครงสร้างหลักสูตรของวิทยาลัยสงฆ์พุทธชินราช

ผู้ศึกษาค้นคว้านำเสนอหลักสูตรในส่วนที่เกี่ยวข้องกับการศึกษาค้นคว้าในครั้งนี้ดังนี้

การเปิดหลักสูตร ระดับปริญญาตรี วิทยาลัยสงฆ์พุทธชินราช มหาวิทยาลัยมหาจุฬาลงกรณราชวิทยาลัย วัดพระศรีรัตนมหาธาตุวรมหาวิหาร จังหวัดพิษณุโลก ได้เปิดหลักสูตรพุทธศาสตรบัณฑิต ในช่วงแผนพัฒนามหาวิทยาลัย ระยะที่ 9 (พ.ศ. 2545 – 2549) เพื่อกระจายโอกาสทางการศึกษาแก่พระภิกษุสามเณรและคฤหัสถ์ และระยะที่ 10 (พ.ศ. 2550 – 2554) เพื่อกระจายโอกาสทางการศึกษาแก่พระภิกษุสามเณรและคฤหัสถ์ ดังนี้

การเปิดหลักสูตร ระดับประกาศนียบัตรวิทยาลัยสงฆ์พุทธชินราช มหาวิทยาลัยมหาจุฬาลงกรณราชวิทยาลัย วัดพระศรีรัตนมหาธาตุวรมหาวิหาร จังหวัดพิษณุโลก ได้เปิดหลักสูตรระดับประกาศนียบัตรในช่วงแผนพัฒนามหาวิทยาลัย ระยะที่ 9 (พ.ศ. 2545 – 2549) เพื่อกระจายโอกาสทางการศึกษาแก่พระภิกษุสามเณรและคฤหัสถ์ และระยะที่ 10 (พ.ศ. 2550 – 2554) เพื่อกระจายโอกาสทางการศึกษาแก่พระภิกษุสามเณรและคฤหัสถ์ ดังนี้ จำนวนนิสิตปีที่ 1-4 ระดับปริญญาตรี วิทยาลัยสงฆ์พุทธชินราช มหาวิทยาลัยมหาจุฬาลงกรณราชวิทยาลัย วัดพระศรีรัตนมหาธาตุวรมหาวิหาร จังหวัดพิษณุโลก มีนิสิตปีที่ 1-4 ผลการผลิตบัณฑิตในระดับปริญญาตรีมีอัตราส่วนผู้สำเร็จการศึกษาโดยเฉลี่ยประมาณ ร้อยละ 85 มีอัตราส่วนการออกกลางคันร้อยละ 15 ของนิสิตที่รับเข้าศึกษาในระยะปีที่ 1-4 นอกจากนั้นยังมีกรอบงานที่รองรับโครงสร้างดังนี้

งานบริหารทั่วไป

1) ดำเนินการให้มีการยกฐานะห้องเรียนคณะพุทธศาสตร์ ขึ้นเป็นวิทยาลัยสงฆ์พุทธชินราช มหาวิทยาลัยมหาจุฬาลงกรณราชวิทยาลัย วัดพระศรีรัตนมหาธาตุวรมหาวิหาร ตำบลในเมือง อำเภอเมือง จังหวัดพิษณุโลก และมีการประกาศในราชกิจจานุเบกษา หน้า 60 เล่ม 122 ตอนที่ 44 วันที่ 2 มิถุนายน 2548

2) ดำเนินการพัฒนาบุคลากร ด้วยการส่งเสริมให้ไปศึกษาต่อต่างประเทศในสาขาวิชาปรัชญา และภาษาอังกฤษจำนวน 3 รูป/คน

3) ปรับปรุงอาคารเรียนของโรงเรียนพุทธชินราชวิทยาทั้ง 2 อาคารให้มีความสะดวกสบายสามารถรองรับการจัดการศึกษาและการบริการวิชาการ โดยใช้งบประมาณทั้งสิ้น 150,000 บาท

4) พัฒนาและปรับปรุงการบริหารงานภายในของโครงการขยายห้องเรียนให้มีความคล่องตัวโดยการออกกระเปียบ คำสั่งจำนวน 10 ฉบับ

5) ดำเนินการจัดตั้งหน่วยงานขึ้นมา เพื่อเป็นกลไกในการรองรับภาระกิจของวิทยาลัยจำนวน 3 หน่วยงานซึ่งบริหารงานในรูปแบบคณะกรรมการ คือ ศูนย์พุทธชินราชวิจัย ศูนย์ Monk Chat Centre และศูนย์ฝึกอบรมค่ายคุณธรรม

6) ดำเนินการใช้จ่ายงบประมาณในการดำเนินการจัดการศึกษาโดยได้รับงบประมาณจากทางมหาวิทยาลัยมหาจุฬาลงกรณราชวิทยาลัย ส่วนกลาง ตั้งแต่ พ.ศ. 2543 – 2547 จำนวน 1,487,676 บาท

7) ดำเนินการใช้จ่ายงบประมาณในการดำเนินการจัดการศึกษา โดยได้รับงบประมาณอุดหนุนจากทางวัดพระศรีรัตนมหาธาตุ ตั้งแต่ พ.ศ. 2543 – 2548 จำนวน 31,260,275 บาท
งานวิจัย

วิทยาลัยสงฆ์พุทธชินราช ให้ความสำคัญกับการวิจัยเพื่อการพัฒนาการเรียนการสอนในโครงการขยายห้องเรียนฯ โดยได้จัดตั้งหน่วยงานที่รับผิดชอบการวิจัยขึ้นมาโดยตรง คือ ศูนย์พุทธชินราชวิจัย เป็นองค์กรทำหน้าที่ในการประสานงาน และปฏิบัติการกิจด้านการวิจัย พร้อมทั้งส่งเสริมและสนับสนุนให้บุคลากรของโครงการได้ทำงานวิจัยอย่างเป็นรูปธรรม ที่ผ่านมหาวิทยาลัยสงฆ์พุทธชินราชได้ดำเนินการด้านการวิจัยดังนี้

- 1) จัดโครงการอบรมการวิจัยแก่คณาจารย์ภายใน 1 โครงการ
- 2) โครงการวิจัยเรื่อง “สภาพปัญหาและความคิดเห็นของพระนิสิตที่มีต่อการจัดการเรียนการสอนของวิทยาลัยสงฆ์พุทธชินราชมหาจุฬาลงกรณราชวิทยาลัย ห้องเรียนจังหวัดพิษณุโลก”
- 3) ดำเนินการวิจัยเรื่อง “การติดตามผลพุทธศาสนบัณฑิตที่สำเร็จการศึกษาจากวิทยาลัยสงฆ์พุทธชินราช”
- 4) ดำเนินการวิจัยเรื่อง “บทบาทของพระสงฆ์นักพัฒนา: ศึกษาเฉพาะกรณีพระสงฆ์ในเขตปกครองคณะสงฆ์ภาค 5”

นอกจากนั้นยังได้มีการเสนอเค้าโครงการวิจัยไปยังสถาบันวิจัยพุทธศาสตร์เพื่อขอรับทุนสนับสนุนการวิจัยจำนวน 3 เรื่อง คือ 1) บทบาทการมีส่วนร่วมของพระสงฆ์ในการเสริมสร้างชุมชนเข้มแข็ง: ศึกษาเฉพาะกรณีพระสงฆ์ในเขตจังหวัดพิษณุโลก 2.) การประยุกต์หลักพุทธธรรมในการพัฒนาคุณภาพชีวิตของชาวบ้านในชุมชนตลาดวัดใหญ่ 3.) การศึกษาบทบาทและหน้าที่ของพุทธศาสนบัณฑิตในพิษณุโลก

งานบริการวิชาการแก่ชุมชน

วิทยาลัยสงฆ์พุทธชินราช ได้ดำเนินการด้านบริการวิชาการแก่ชุมชน ดังนี้

- 1) กิจกรรมการบรรยายธรรมะทางวิทยุจำนวน 2 สถานี
- 2) กิจกรรมการบรรพชาสามเณรภาคฤดูร้อนจำนวน 10 โครงการ มีผู้เข้าร่วม 500 คน
- 3) กิจกรรมการจัดอบรมภาษาอังกฤษ จำนวน 1 โครงการ มีผู้เข้าร่วม 20 รูป

4) กิจกรรมการจัดอบรมคอมพิวเตอร์แก่พระสงฆ์จำนวน 2 โครงการ มีผู้เข้าร่วม 50 รูป

5) กิจกรรมโครงการค่ายคุณธรรมเพื่อต่อต้านยาเสพติดจำนวน 3 โครงการ มีผู้เข้าร่วม 1,000 คน

6) กิจกรรมส่งพระนิสิตเข้าไปสอนศีลธรรมในโรงเรียน

งานทำนุบำรุงศิลปวัฒนธรรม

วิทยาลัยสงฆ์พุทธชินราชได้ดำเนินงานด้านการทำนุบำรุงศิลปวัฒนธรรม ดังนี้

1) โครงการจัดกิจกรรมวันสำคัญทางพุทธศาสนา โดยมีผู้เข้าร่วมกิจกรรม 100 คน

2) ร่วมกับวัดพระศรีรัตนมหาธาตุฯ จัดโครงการกิจกรรมเทิดพระเกียรติในวันเฉลิมพระชนมพรรษา โดยมีผู้เข้าร่วมกิจกรรม 10,000 คน

3) จัดนิทรรศการแสดงผลงานทางวิชาการ ด้านศาสนา ปีละ 5 ครั้ง

แนวทางจัดการศึกษาของวิทยาลัยสงฆ์พุทธชินราช

แผนพัฒนาวิทยาลัยสงฆ์พุทธชินราช มหาวิทยาลัยมหาจุฬาลงกรณราชวิทยาลัย ระยะเวลาที่ 9 (พ.ศ. 2545-2549) ต่อเนื่องระยะที่ 10 (พ.ศ. 2550-2554)

1. ปรัชญา

ปัญญา โลกสุมิ ปชฺโชโต

2. ปณิธาน

พระจุลจอมเกล้าเจ้าอยู่หัว รัชกาลที่ 5 ได้ทรงสถาปนาขึ้นเพื่อเป็นสถาบันการศึกษาพระไตรปิฎกและวิชาการชั้นสูงสำหรับพระภิกษุสามเณร และคฤหัสถ์

วิทยาลัยสงฆ์พุทธชินราชวัดพระศรีรัตนมหาธาตุ จะเป็นศูนย์กลางวิทยากรด้านพระพุทธศาสนา และปรัชญาในเขตภาคเหนือตอนล่าง จะมุ่งมั่นในการทำหน้าที่ให้การศึกษา ค้นคว้าวิจัยและแสวงหาความรู้เกี่ยวกับวิชาการทางพระพุทธศาสนาและประยุกต์เข้ากับศาสตร์ต่างๆ อันจะเป็นประโยชน์ต่อการพัฒนาวิชาการของวิทยาลัยสงฆ์พุทธชินราชฯ และพระพุทธศาสนา ให้นำไปสู่ความเป็นเลิศทางวิชาการ อีกทั้งจะทำหน้าที่ให้บริการความรู้เกี่ยวกับวิชาการทางพระพุทธศาสนาทั้งภาคทฤษฎีและภาคปฏิบัติ อันจะก่อให้เกิดการพัฒนามวลมนุษยชาติ สังคม และสิ่งแวดล้อมอย่างสมดุลและยั่งยืน

3. วิสัยทัศน์

พัฒนาวิทยาลัยสงฆ์พุทธชินราช ให้เป็นศูนย์กลางการศึกษา การวิจัย และการบริการวิชาการทางพระพุทธศาสนาและปรัชญา และสามารถประยุกต์เข้ากับศาสตร์สาขาต่างๆ ในเขตภาคเหนือตอนล่าง มุ่งผลิตบัณฑิตให้มีความเป็นเลิศทางวิชาการ มีปฏิปทาน่าเลื่อมใสใฝ่รู้ ใฝ่คิด

มีความเป็นผู้นำทางจิตใจและปัญญา มีความคิดริเริ่มสร้างสรรค์ มีโลกทัศน์กว้างไกล สามารถก้าว
ทันการเปลี่ยนแปลงของโลก มีศรัทธาที่จะอุทิศตนเพื่อพระพุทธศาสนา มีคุณธรรมจริยธรรม และ
เสียสละเพื่อส่วนรวม ด้วยรูปแบบและเทคโนโลยีสมัยใหม่ที่มีมาตรฐานระดับสากล

4. พันธกิจ

ด้านการผลิตบัณฑิต

วิทยาลัยสงฆ์พุทธชินราชยึดถือหลักการให้ความสำคัญกับการเรียนรู้ของนิสิต เพื่อผลิต
บัณฑิตให้มีความเป็นเลิศทางวิชาการด้านพระพุทธศาสนา สามารถประยุกต์เข้ากับศาสตร์สาขา
ต่าง ๆ มีปฏิปทาน่าเลื่อมใส ใฝ่รู้ใฝ่คิด มี ความเป็นผู้นำทางจิตใจและปัญญา มีความคิดริเริ่ม
สร้างสรรค์ มีโลกทัศน์กว้างไกล สามารถก้าวทันการเปลี่ยนแปลงของโลก มีศรัทธาที่จะอุทิศตนเพื่อ
พระพุทธศาสนา มีคุณธรรม จริยธรรม และเสียสละเพื่อส่วนรวม

ด้านการวิจัย และถ่ายทอดเทคโนโลยี

ดำเนินงานวิจัยและพัฒนางานวิชาการ เพื่อสร้างองค์ความรู้ควบคู่ไปกับ กระบวนการ
เรียนการสอน เน้นการพัฒนาองค์ความรู้ในพระไตรปิฎก โดยวิธีสหวิทยาการแล้วนำองค์ความรู้ที่
ค้นพบมาประยุกต์ใช้แก้ปัญหาศีลธรรม และจริยธรรมของสังคม รวมทั้งพัฒนาคุณภาพงาน
วิชาการด้านพระพุทธศาสนา

ด้านการบริการวิชาการแก่สังคม

ส่งเสริมพระพุทธศาสนาและบริการวิชาการแก่สังคม สร้างความรู้ความเข้าใจในหลัก
คำสอนทางพระพุทธศาสนา สร้างจิตสำนึกทางคุณธรรม จริยธรรมแก่ประชาชน

ด้านการศาสนา ศิลปวัฒนธรรม

เสริมสร้างและพัฒนาแหล่งการเรียนรู้ด้านการทำนุบำรุงศิลปวัฒนธรรมให้เอื้อต่อ
การศึกษาค้นคว้า เพื่อสร้างจิตสำนึกและความภาคภูมิใจในความเป็นไทย สนับสนุนให้มีการนำภูมิ
ปัญญาท้องถิ่นมาเป็นรากฐานของการพัฒนาอย่างมีมีดุลยภาพ

5. วัตถุประสงค์

1) เพื่อให้วิทยาลัยสงฆ์พุทธชินราชมีแผนพัฒนาวิทยาลัยสงฆ์พุทธชินราชสำหรับใช้
เป็นกรอบหรือแนวทางในการดำเนินการในช่วงแผนฯ 9 ให้มีประสิทธิภาพและเกิดประสิทธิภาพ
และเกิดประสิทธิผล อย่างเป็นระบบ

2) มุ่งพัฒนาวิทยาลัยสงฆ์พุทธชินราชให้สามารถปฏิบัติภารกิจหลักทั้งในด้านการ
ผลิตบัณฑิต การพัฒนาวิชาการ การวิจัย การบริการวิชาการแก่สังคม การทำนุบำรุง

ศิลปวัฒนธรรม การส่งเสริมพระพุทธศาสนา การอนุรักษ์ทรัพยากรธรรมชาติและสิ่งแวดล้อม เพื่อนำสถาบันพระพุทธศาสนา สังคม และประเทศชาติไปสู่ทิศทางที่พึงประสงค์

3) มุ่งพัฒนาศักยภาพและขีดความสามารถของวิทยาลัยสงฆ์พุทธชินราช ให้เป็นศูนย์กลางการศึกษา ค้นคว้าวิจัยในบริเวณภาคเหนือตอนล่าง เพื่อให้เกิดความเป็นเลิศทางวิชาการด้านพระพุทธศาสนา สามารถนำไปประยุกต์ใช้ให้เกิดประโยชน์ และสอดคล้องกับการเปลี่ยนแปลงทางเศรษฐกิจ สังคม เทคโนโลยีสารสนเทศ โดยมุ่งสร้างองค์ความรู้และความสามารถในการพึ่งพาตนเองทางภูมิปัญญาของสังคมไทย

4) มุ่งพัฒนาโครงสร้างและระบบการบริหารของวิทยาลัยสงฆ์พุทธชินราช ให้กะทัดรัด มีความคล่องตัวในการบริหารงานอย่างมีประสิทธิภาพ มีความโปร่งใส ทั้งในด้านการเงิน บุคลากร และการบริหารวิชาการให้เป็นระบบที่สามารถตรวจสอบได้

5) มุ่งพัฒนาคุณภาพบุคลากรของวิทยาลัยสงฆ์พุทธชินราช ให้เป็นผู้มีความรู้ความสามารถ และเป็นผู้นำทางวิชาการ เพื่อที่จะนำไปสู่การพัฒนาคุณภาพของบัณฑิต ให้เป็นผู้มีความรอบรู้ทางวิชาการ มีคุณธรรมจริยธรรม เป็นผู้นำด้านจิตใจ และมีความรับผิดชอบต่อตนเองและสังคมโดยส่วนรวม

6) มุ่งพัฒนาวิทยาลัยสงฆ์พุทธชินราชให้เป็นศูนย์กลางในการให้บริการทางวิชาการด้านพระพุทธศาสนาและศิลปวัฒนธรรมในเขตภาคเหนือตอนล่าง

การวัดผลประเมินผล

การประเมินผลการศึกษาของวิทยาลัยสงฆ์พุทธชินราช มหาวิทยาลัยมหาจุฬาลงกรณราชวิทยาลัย เพื่อให้การบริหารงานการจัดการศึกษาในมหาวิทยาลัยบรรลุวัตถุประสงค์ จึงเห็นสมควรออก ข้อบังคับมหาวิทยาลัยมหาจุฬาลงกรณราชวิทยาลัย ว่าด้วยการศึกษาระดับปริญญาตรี

สภามหาวิทยาลัยมหาจุฬาลงกรณราชวิทยาลัย (สภามหาวิทยาลัยมหาจุฬาลงกรณราชวิทยาลัย, 2542) อาศัยอำนาจตามความในมาตรา 19 (2) แห่งพระราชบัญญัติมหาวิทยาลัยมหาจุฬาลงกรณราชวิทยาลัย พ.ศ. 2540 สภามหาวิทยาลัยมหาจุฬาลงกรณราชวิทยาลัย ในคราวประชุมครั้งที่ 2/2542 เมื่อวันที่ 25 กุมภาพันธ์ 2542 จึงมีมติให้ออกข้อบังคับต่อไปนี้

ข้อ 1 ข้อบังคับนี้เรียกว่า "ข้อบังคับมหาวิทยาลัยมหาจุฬาลงกรณราชวิทยาลัย ว่าด้วยการศึกษาระดับปริญญาตรี พ.ศ. 2542"

ข้อ 2 ให้ใช้ข้อบังคับนี้ตั้งแต่วันถัดจากวันประกาศเป็นต้นไป

ข้อ 3 บรรดากฎ ระเบียบ ข้อบังคับ ข้อกำหนด คำสั่ง หรือ ประกาศอื่นใด ซึ่งขัดหรือแย้งกับข้อบังคับนี้ให้ใช้ข้อบังคับนี้แทน

ข้อ 4 ในข้อบังคับนี้

"นิสิต" หมายถึง ผู้ที่ได้ขึ้นทะเบียนเป็นนิสิตระดับปริญญาตรีเรียบร้อยแล้ว

ข้อ 5 ให้อธิการบดีรักษาการให้เป็นไปตามข้อบังคับนี้

ข้อ 6 คุณสมบัติของผู้สมัครเข้าศึกษา

6.1 คุณสมบัติของนิสิตที่เป็นพระภิกษุสามเณร

6.1.1 เป็นผู้สอบได้เปรียญธรรม 5 ประโยคขึ้นไป หรือ

6.1.2 เป็นผู้สอบได้เปรียญธรรม 3 ประโยค และเป็นผู้สำเร็จการศึกษาประโยคมัธยมศึกษาตอนปลาย หรือ ได้รับประกาศนียบัตรอื่นที่มหาวิทยาลัยรับรอง หรือ

6.1.3 เป็นผู้สำเร็จการศึกษาประโยคมัธยมศึกษาตอนปลายของโรงเรียนพระปริยัติธรรมสามัญศึกษา หรือ

6.1.4 เป็นผู้สำเร็จการศึกษาประโยคมัธยมศึกษาตอนปลาย หรือได้ประกาศนียบัตรอื่นที่มหาวิทยาลัยรับรอง และเมื่อได้รับการพิจารณาคัดเลือกเข้าศึกษาในมหาวิทยาลัยแล้ว ต้องศึกษาวิชาภาษาบาลีที่มหาวิทยาลัยกำหนดไม่น้อยกว่า 24 หน่วยกิต หรือ

6.1.5 เป็นพระสังฆาธิการหรือครูสอนพระปริยัติธรรม ผู้สำเร็จการศึกษาประโยคมัธยมศึกษาตอนปลาย หรือเทียบเท่าและสอบได้นักธรรมชั้นเอก และได้รับการแต่งตั้งมาแล้วไม่น้อยกว่า 3 ปี

6.1.6 เป็นผู้ที่มีมหาวิทยาลัยอนุมัติให้เข้าศึกษาเป็นกรณีพิเศษ เพื่อขอรับปริญญาตามหลักเกณฑ์ที่สภาวิชาการกำหนด

6.1.7 เป็นผู้ที่มีร่างกายแข็งแรงและไม่เป็นโรค หรือภาวะอันเป็นอุปสรรคในการศึกษา

6.1.8 ไม่เคยถูกคัดชื่อออก หรือถูกไล่ออกจากสถาบันการศึกษาใดๆ เพราะความผิดทางความประพฤติหรือวินัย

6.2 คุณสมบัติของนิสิตที่เป็นคฤหัสถ์ให้เป็นไปตามที่มหาวิทยาลัยกำหนด

ข้อ 7 มหาวิทยาลัยจะดำเนินการเกี่ยวกับการรับสมัครนิสิตใหม่ โดยพิจารณาแต่งตั้งคณะกรรมการสอบคัดเลือกผู้สมัครเข้าศึกษาในระดับปริญญาตรี ในแต่ละปีการศึกษา

ข้อ 8 มหาวิทยาลัยอาจอนุมัติให้ผู้สำเร็จการศึกษาระดับปริญญาตรีในสาขาวิชาใดวิชาหนึ่ง หรือ สถาบันอุดมศึกษาอื่นขึ้นทะเบียนเป็นนิสิตเพื่อเข้าศึกษาในอีกสาขาหนึ่งได้ ทั้งนี้โดยคณะกรรมการประจำคณะ หรือ คณะกรรมการประจำวิทยาลัยที่ผู้นั้นประสงค์จะเข้าศึกษามีมติเห็นชอบให้คณะกรรมการประจำคณะหรือคณะกรรมการประจำวิทยาลัย ที่จะรับเข้าศึกษามี

อำนาจพิจารณาเทียบรายวิชา และ หน่วยกิตที่ผู้ันั้นได้ศึกษาแล้ว พร้อมทั้งกำหนดเงื่อนไขและจำนวนหน่วยกิตที่จะต้องศึกษาในสาขาวิชาที่ผู้ันั้นขอเข้าศึกษาทั้งนี้จะต้องมีหน่วยกิตสะสมใหม่ไม่น้อยกว่า 60 หน่วยกิต และมีเวลาศึกษาอีกไม่น้อยกว่า 3 ภาคการศึกษาปกติ

ข้อ 9 การนับวันต่างๆ ตามข้อบังคับนี้ มหาวิทยาลัยจะประกาศให้ทราบเป็นปีๆ ไป

ข้อ 10 การจัดการศึกษาในมหาวิทยาลัยให้ใช้ระบบหน่วยทวิภาค (Semester Credit System) โดยแบ่งเวลาการศึกษา ในแต่ละปีการศึกษาออกเป็น 2 ภาคการศึกษาปกติ

10.1 ภาคการศึกษาที่หนึ่ง (First Semester) มีเวลาเรียนไม่ต่ำกว่า 16 สัปดาห์

10.2 ภาคการศึกษาที่สอง (Second Semester) มีเวลาเรียนไม่ต่ำกว่า 16 สัปดาห์นอกจากนั้นจะจัดการศึกษาภาคฤดูร้อน (Summer Session) ต่อจากภาคการศึกษาที่สองอีก 1 ภาคก็ได้ โดยมีเวลาเรียนไม่น้อยกว่า 6 สัปดาห์ แต่ให้เพิ่มชั่วโมงการเรียน ในแต่ละรายวิชาให้เท่ากับภาคปกติ ภาคการศึกษาฤดูร้อนเป็นภาคการศึกษาที่ไม่บังคับ

ข้อ 11 ระยะเวลาการศึกษาตามหลักสูตรระดับปริญญาตรีต้องไม่ต่ำกว่า 8 ภาคการศึกษาปกติ และต้องปฏิบัติตามข้อบังคับมหาวิทยาลัยอีก 2 ภาคการศึกษา ยกเว้นในกรณีข้อ 8 ให้เป็นไปตามที่มหาวิทยาลัยกำหนดสำหรับผู้เข้าศึกษาในหลักสูตรต่อเนื่องระยะเวลาการศึกษาให้ เป็นไปตามที่มหาวิทยาลัยกำหนด

ข้อ 12 หลักสูตรระดับปริญญาตรีให้ศึกษารายวิชาตามโครงสร้างหลักสูตรที่มหาวิทยาลัย กำหนด

ข้อ 13 ให้กำหนด "หน่วยกิต" (Credit) เป็นหน่วยสำหรับวัดปริมาณการศึกษาตามลักษณะ งานของแต่ละรายวิชา

ข้อ 14 การกำหนดค่าหน่วยกิตของรายวิชาในภาคการศึกษาปกติให้กำหนดเกณฑ์ดังนี้

14.1 รายวิชาที่นิสิตใช้เวลาฟังบรรยายสัปดาห์ละ 1 ชั่วโมง และมีการเตรียมหรือ การศึกษานอกเวลาเรียน อีกสัปดาห์ละ 2 ชั่วโมงตลอดภาคการศึกษาให้มีค่าเท่ากับ 1 หน่วยกิต

14.2 รายวิชาที่นิสิตใช้เวลาปฏิบัติการอภิปรายหรือสัมมนาสัปดาห์ละ 2-3 ชั่วโมง และ เมื่อรวมกับการศึกษานอกเวลาเรียนแล้ว นิสิตใช้เวลาไม่น้อยกว่าสัปดาห์ละ 3 ชั่วโมง ตลอด ภาคการศึกษาให้มีค่าเท่ากับ 1 หน่วยกิต

ข้อ 15 ให้แต่ละคณะหรือวิทยาลัยกำหนดหลักสูตรและจำนวนหน่วยกิตที่จะต้องเรียน โดย จะต้องมวิชาแกนพระพุทธศาสนาและวิชาพื้นฐานทั่วไปที่มหาวิทยาลัยกำหนดในแต่ละหลักสูตร

ข้อ 16 การเลือกและการขอเปลี่ยนสาขาวิชาเอก ให้เป็นหน้าที่และความรับผิดชอบของ คณะ หรือ วิทยาลัยที่จะออกระเบียบและกำหนดหลักเกณฑ์

ข้อ 17 ให้แต่ละคณะหรือวิทยาลัยส่งชื่อรายวิชาที่จะเปิดสอนในแต่ละภาคการศึกษาให้ กองทะเบียนและวัดผลทราบก่อนวันลงทะเบียนภายหลังจากวันลงทะเบียนรายวิชาแล้ว หากคณะหรือ วิทยาลัยจำเป็นต้องเปิดสอนรายวิชาใหม่เพิ่มขึ้น หรือไม่เปิดสอนรายวิชาใดที่ได้แจ้งไว้ก็ให้ ดำเนินการได้แต่ต้องได้รับความเห็นชอบจากคณะกรรมการประจำคณะ หรือคณะกรรมการประจำ วิทยาลัยและต้องแจ้งให้กองทะเบียนและวัดผลทราบทั้งนี้ต้องไม่เกิน 15 วันนับจากวันเปิดภาค การศึกษา

ข้อ 18 ให้มหาวิทยาลัยออกระเบียบและกำหนดหลักเกณฑ์ ซึ่งไม่ขัดกับข้อบังคับนี้ในการ รับนิสิตที่จะขอย้ายจากคณะหรือวิทยาลัยต่างๆภายในมหาวิทยาลัยหรือโอนจากสถาบันการศึกษา อื่นโดยจะต้องมีเวลาการศึกษาต่อเนื่องในคณะหรือวิทยาลัยที่เข้าศึกษาใหม่ไม่น้อยกว่า 3 ภาค การศึกษาปกติและต้องมีหน่วยกิตสะสมใหม่ไม่น้อยกว่า 60 หน่วยกิต

ข้อ 19 การเทียบฐานะชั้นปีที่ของนิสิตให้มหาวิทยาลัยกำหนดจำนวนหน่วยกิตที่นิสิต ลงทะเบียนเรียน และสอบได้ตามหลักสูตรของมหาวิทยาลัยเป็นเกณฑ์พิจารณาและกระทำเมื่อสิ้น ภาคการศึกษาปกติทุกภาค

ข้อ 20 สภาพนิสิตแบ่งออกได้ดังนี้

20.1 นิสิตสภาพสมบูรณ์ (On Promotion) ได้แก่ นิสิตที่สอบได้ค่าระดับเฉลี่ย สะสมตั้งแต่ 2.00 ขึ้นไป

20.2 นิสิตสภาพรอพินิจ (On Probation) ได้แก่ นิสิตที่สอบได้ค่าระดับเฉลี่ยสะสมต่ำ กว่า 2.00

การจำแนกสภาพนิสิตจะกระทำเมื่อสิ้นภาคการศึกษาแต่ละภาค ทั้งนี้ยกเว้นนิสิตที่เข้า ศึกษาเป็นปีแรก ซึ่งการจำแนกสภาพจะกระทำเมื่อสิ้นภาคการศึกษาที่สองนับแต่เริ่มเข้าศึกษา

กองทะเบียนและวัดผลจะต้องแจ้ง ภาพรอพินิจให้นิสิตที่มีสภาพเช่นนั้นและอาจารย์ที่ ปรึกษาของนิสิตผู้นั้นทราบโดยเร็วที่สุด

ข้อ 21 การลาพักและการกลับเข้าศึกษาใหม่ นิสิตอาจยื่นคำร้องขอลาพักการศึกษาต่อ คนบดี หรือ ผู้อำนวยการวิทยาลัยได้ในกรณีใดกรณีหนึ่ง ดังต่อไปนี้ :-

21.1 ถูกเกณฑ์หรือระดมเข้ารับราชการทหารกองประจำการ

21.2 ได้รับทุนการศึกษาระหว่างประเทศ หรือทุนอื่นใดซึ่งมหาวิทยาลัยเห็นสมควร สนับสนุน

21.3 เจ็บป่วยต้องพักรักษาตัวเป็นเวลานานตามคำสั่งของแพทย์โดยมีใบรับรอง แพทย์มาแสดงต่อมหาวิทยาลัย

21.4 มีเหตุจำเป็นสุดวิสัยอื่นที่สำคัญ

ในกรณีที่นิสิตขอลาพักก่อนลงทะเบียนรายวิชา หรือ ก่อนเปิดภาคการศึกษานิสิตต้องยื่นคำร้องต่อคณบดี หรือ ผู้อำนวยการวิทยาลัยที่ตนสังกัดอย่างช้าภายใน 7 วัน นับจากวันเปิดภาคการศึกษา และจะต้องเสียค่าธรรมเนียมเพื่อรักษาสถานภาพการเป็นนิสิตไว้ หากไม่ปฏิบัติตามมหาวิทยาลัยจะถอนชื่อนิสิตผู้นั้นออกจากทะเบียนนิสิตและให้พ้นสภาพการเป็นนิสิตทันที

อนึ่ง ถ้านิสิตขอลาพักการศึกษา หลังจากที่ได้ลงทะเบียนรายวิชาแล้วหรือในระหว่างภาคการศึกษา นิสิตต้องยื่นคำร้องโดยเร็วที่สุดและจะต้องมีเวลาเรียนโดยสม่ำเสมอในระยะก่อนการยื่นคำร้องขอลาพัก หากรายวิชาใดนิสิตขาดเรียนเกินกว่าร้อยละ 20 ของเวลาเรียนทั้งหมดให้ถือว่าได้ผลการศึกษาระดับ F เฉพาะรายวิชานั้นและให้นำไปคิดค่าระดับเฉลี่ยด้วย

ข้อ 22 ให้คณบดีหรือผู้อำนวยการวิทยาลัยที่นิสิตสังกัดอนุมัติให้ลาพักได้ครั้งละไม่เกิน 2 ภาคการศึกษาปกติ ถ้านิสิตยังมีความจำเป็นที่จะต้องขอลาพักต่อไปอีก ให้ยื่นคำร้องขอลาพักใหม่ตามวิธีการดังกล่าวแล้ว

นิสิตที่ได้รับอนุมัติให้ลาพักหรือถูกสั่งพักการศึกษาเมื่อจะกลับเข้าศึกษาใหม่จะต้องยื่นคำร้องขอกลับเข้าศึกษาต่อคณบดีหรือผู้อำนวยการวิทยาลัยก่อนวันเปิดภาคการศึกษาไม่น้อยกว่า 15 วัน หากไม่ปฏิบัติตามจะไม่มีสิทธิลงทะเบียนรายวิชาในภาคการศึกษานั้น เว้นแต่คณะกรรมการประจำคณะหรือคณะกรรมการประจำวิทยาลัยเห็นว่ามีเหตุสำคัญและจำเป็นที่ทำให้ นิสิตผู้นั้น ไม่อาจยื่นคำร้องขอกลับเข้าศึกษาได้ทันตามกำหนดจะอนุมัติให้เป็นกรณีพิเศษก็ได้

ข้อ 23 คณะหรือวิทยาลัยจะต้องแจ้งรายชื่อนิสิต ที่ได้รับอนุมัติให้ลาพักหรือถูกสั่งพักการศึกษาและรายชื่อนิสิต ที่กลับเข้าศึกษาใหม่ให้กองทะเบียนและวัดผลทราบโดยเร็วที่สุด

ข้อ 24 การขึ้นทะเบียนเป็นนิสิต

24.1 ผู้ขึ้นทะเบียนเป็นนิสิตต้องนำหลักฐานที่มหาวิทยาลัยกำหนด มายื่นต่อกองทะเบียนและวัดผล ด้วยตนเองตามวันเวลาและสถานที่ ที่กำหนด พร้อมทั้งชำระค่าธรรมเนียมตามที่มหาวิทยาลัยกำหนด

24.2 ผู้ไม่สามารถมายื่นคำร้องขอขึ้นทะเบียนเป็นนิสิตตามวันที่กำหนดต้องแจ้งเหตุขัดข้อง ให้กองทะเบียนและวัดผลทราบเป็นลายลักษณ์อักษรภายใน 7 วัน หลังจากวันที่กำหนดไว้ มิฉะนั้นจะถือว่าสละสิทธิ์

ในกรณีที่ได้แจ้งให้กองทะเบียนและวัดผลทราบตามความในวรรคแรกแล้วต้องมาขึ้นทะเบียนเป็นนิสิตด้วยตนเอง ยกเว้นกรณีที่มหาวิทยาลัยพิจารณาเห็นว่ามิเหตุจำเป็นอัน

หลักเสียงมิได้ จึงอนุญาตให้มอบหมายผู้แทนมาขึ้นทะเบียนได้ ทั้งนี้ต้องทำให้เสร็จเรียบร้อยภายใน 7 วัน นับจากวันเปิดภาคการศึกษา

ข้อ 25 การลงทะเบียนรายวิชา

25.1 นิสิตต้องลงทะเบียนรายวิชาตามที่ประสงค์จะเรียนตามแบบฟอร์มและหลักเกณฑ์ที่กองทะเบียนและวัดผลกำหนดไว้

25.2 ให้มีการลงทะเบียนรายวิชาทุกภาคการศึกษาและการลงทะเบียนทุกครั้ง ต้องได้รับความเห็นชอบจากอาจารย์ที่ปรึกษา ซึ่งจะลงลายมือชื่อไว้เป็นหลักฐาน ในบัตรลงทะเบียนรายวิชา

25.3 นิสิตต้องมาลงทะเบียนรายวิชาด้วยตนเองตามวันเวลาและสถานที่ที่กำหนด พร้อมทั้งชำระค่าธรรมเนียมและส่วนที่ค้างชำระ (ถ้ามี) ให้เรียบร้อย จึงจะถือว่าการลงทะเบียนนั้น สมบูรณ์ และนิสิตจะได้รับรายงานผลการศึกษาเมื่อสิ้นภาคการศึกษาเฉพาะรายวิชาที่ได้ลงทะเบียนไว้แล้วเท่านั้น

25.4 นิสิตที่มาลงทะเบียนรายวิชาหลังจากวันที่กองทะเบียนและวัดผล กำหนดให้ ถือว่ามาลงทะเบียนช้าต้องชำระค่าธรรมเนียม เพิ่มเติมเป็นพิเศษตามอัตราที่มหาวิทยาลัยกำหนด ซึ่งจะประกาศให้ทราบเป็นคราวๆ ไป

25.5 นิสิตที่ไม่มาลงทะเบียนรายวิชาภายใน 10 วันแรกของภาคการศึกษาปกติ หรือ 7 วันแรกของภาคการศึกษาภาคฤดูร้อน เว้นแต่ได้รับอนุมัติจากคณะกรรมการประจำคณะ หรือคณะกรรมการประจำวิทยาลัยเป็นกรณีพิเศษ ทั้งระยะเวลาที่พ้นกำหนดนั้นไม่นานเกินสมควร และต้องชำระค่าธรรมเนียมตามข้อ 25.4

ในกรณีที่นิสิตได้รับอนุมัติให้ลงทะเบียนเป็นกรณีพิเศษเช่นนี้ ถ้าเวลาเรียนนับจากวันลงทะเบียนรายวิชาเหลืออยู่ไม่ถึงร้อยละ 80 ของภาคการศึกษานั้นก็ให้มีสิทธิเข้าสอบในรายวิชาที่ได้ลงทะเบียนด้วย แต่ทั้งนี้ต้องมีเวลาเรียนไม่น้อยกว่าร้อยละ 80 ของเวลาที่เหลือ

25.6 นิสิตที่ไม่ลงทะเบียนรายวิชาในภาคการศึกษาปกติ ภาคใดภาคหนึ่ง ที่มหาวิทยาลัยเปิดทำการสอน จะต้องลาพักการศึกษาภายใต้เงื่อนไขที่ได้ระบุไว้ในข้อ 21 หากไม่ปฏิบัติตามดังกล่าว มหาวิทยาลัยจะถอนชื่อนิสิตผู้นั้นออกจากทะเบียนนิสิตและให้พ้นสถานสภาพการเป็นนิสิตทันที

25.7 ถ้าไม่เกินกำหนด 2 ปี นับจากวันที่มหาวิทยาลัยถอนชื่อนิสิตออกจากทะเบียนนิสิตตามข้อ 21 ข้อ 25.6 และข้อ 58.3.13 มหาวิทยาลัยอาจอนุมัติให้นิสิตผู้นั้นกลับเข้าเป็นนิสิตใหม่ได้ เมื่อมีเหตุอันสมควรโดยให้ถือระยะเวลาอันเป็นระยะเวลาพักการศึกษา

ในกรณีเช่นนี้ นิสิตต้องเสียค่าธรรมเนียมเสมือนเป็นผู้ลาพักการศึกษา รวมทั้ง ค่าธรรมเนียมอื่นๆ ที่ค้างชำระ (ถ้ามี) ด้วย

ข้อ 26 จำนวนหน่วยกิตที่นิสิตอาจลงทะเบียนเรียนได้ มีดังนี้

26.1 นิสิตสภาพสมบูรณ์ให้ลงทะเบียนรายวิชาในภาคการศึกษาปกติไม่น้อยกว่า 9 หน่วยกิต และไม่เกิน 21 หน่วยกิต ยกเว้นนิสิตคณะครุศาสตร์ให้เป็นไปตามหลักสูตรของคณะ ที่มหาวิทยาลัยประกาศใช้ ส่วนในภาคการศึกษาฤดูร้อนให้ลงทะเบียนรายวิชาไม่เกิน 10 หน่วยกิต

26.2 นิสิตสภาพรอพินิจในภาคการศึกษาปกติ ให้ลงทะเบียนรายวิชาไม่น้อยกว่า 6 หน่วยกิต และไม่เกิน 15 หน่วยกิต ส่วนในภาคการศึกษาฤดูร้อนให้ลงทะเบียนรายวิชาไม่เกิน 6 หน่วยกิต

26.3 นิสิตพิเศษที่มหาวิทยาลัยอนุมัติรับเข้าศึกษาเป็นกรณีพิเศษให้ลงทะเบียน รายวิชาตามคำแนะนำของอาจารย์ที่ปรึกษา

ข้อ 27 นิสิตที่ประสงค์จะลงทะเบียนรายวิชา นอกเหนือไปจากที่กำหนดไว้ในข้อ 26 ต้อง ยื่นคำร้องเป็นลายลักษณ์อักษรต่อคณบดีหรือผู้อำนวยการวิทยาลัยเพื่อขออนุมัติเป็นกรณีพิเศษ

ข้อ 28 การเพิ่มและการถอนรายวิชา

28.1 การขอเพิ่มรายวิชาจะกระทำได้ภายใน 15 วันแรกของภาคการศึกษาปกติ ภายใน 7 วันแรกของภาคการศึกษาฤดูร้อนโดยได้รับอนุมัติจากอาจารย์ผู้สอนและอาจารย์ที่ ปรึกษา

28.2 การขอลถอนรายวิชา ต้องได้รับอนุมัติจากอาจารย์ผู้สอนและอาจารย์ที่ ปรึกษาภายในเงื่อนไขและให้มีผล ดังต่อไปนี้ :-

28.2.1 ถ้าขอลถอนภายใน 15 วันแรกของภาคการศึกษาปกติ หรือ 7 วัน แรกของภาคการศึกษาฤดูร้อน รายวิชาที่ถอนนั้นจะไม่ปรากฏในระเบียน

28.2.2 ถ้าขอลถอนเมื่อพ้นกำหนด 15 วันแรก แต่ยังคงอยู่ภายใน 45 วันแรก ของภาคการศึกษาปกติหรือเมื่อพ้นกำหนด 7 วันแรก แต่ยังคงอยู่ภายใน 20 วันแรกของภาค การศึกษาฤดูร้อนถือว่านิสิตถอนตัวจากการศึกษารายวิชานั้น และจะได้รับสัญลักษณ์ W ใน รายวิชานั้น ทั้งนี้ต้องมีเวลาเรียนในรายวิชานั้น มาแล้วไม่น้อยกว่าร้อยละ 80

28.2.3 การขอลถอนเมื่อพ้นกำหนด ตามข้อ 28.2.2 นั้นจะกระทำมิได้เว้น แต่คณะกรรมการประจำคณะ หรือ คณะกรรมการประจำวิทยาลัยเห็นสมควรอนุมัติด้วยเหตุผล พิเศษในกรณีเช่นนี้ นิสิตจะได้รับสัญลักษณ์ W ในรายวิชาที่ได้รับอนุมัติให้ถอนนั้น

28.2.4 การถอนซึ่งมิได้รับอนุมัติจากคณะกรรมการประจำคณะหรือ คณะกรรมการวิทยาลัย ตามข้อ 28.2.3 นิสิตจะได้รับระดับ F ในรายวิชานั้นและให้นำมาคำนวณ ค่าระดับเฉลี่ยด้วย

28.2.5 นิสิตจะถอนรายวิชาจนเหลือจำนวนหน่วยกิตต่ำกว่า 9 หน่วยกิต ในการศึกษาภาคปกติไม่ได้ เว้นแต่จะได้รับอนุมัติจากคณะกรรมการประจำคณะหรือ คณะกรรมการประจำวิทยาลัย

ข้อ 29 มหาวิทยาลัยจะกำหนดอัตราค่าธรรมเนียมต่างๆ รวมทั้งสิทธิการได้รับ ค่าธรรมเนียมคืนในบางกรณี ซึ่งจะประกาศให้ทราบเป็นคราวๆ ไป

ข้อ 30 ให้มีการวัดผลการศึกษาทุกรายวิชาที่นิสิตได้ลงทะเบียนไว้แต่ละภาคการศึกษา

ข้อ 31 การวัดผลการศึกษาอาจทำได้หลายวิธี ในระหว่างภาคการศึกษาจะมีการสอบทุก รายวิชาที่ได้ลงทะเบียนเรียนไว้ในภาคการศึกษานั้น ถ้ารายวิชาใดไม่มีการสอบให้คณบดีหรือ ผู้อำนวยการวิทยาลัยประกาศ ให้นิสิตทราบก่อนการลงทะเบียนในภาคการศึกษานั้น

ข้อ 32 นิสิตมีเวลาเรียนในแต่ละรายวิชาที่ได้ลงทะเบียนเรียนไว้ไม่น้อยกว่าร้อยละ 80 ของ เวลาเรียนทั้งหมด ในภาคการศึกษานั้น จึงจะมีสิทธิเข้าสอบในรายวิชานั้น ยกเว้นกรณีตามข้อ 25.5

นิสิตผู้ที่มีเวลาเรียนในรายวิชาใดไม่ครบเกณฑ์กำหนดดังกล่าว และมีได้รับอนุมัติจาก คณบดีจะได้รับระดับ F ในรายวิชานั้นและให้นำมาคำนวณค่าระดับเฉลี่ยด้วย

ข้อ 33 การประเมินผลการศึกษา

ระบบการประเมินผลการศึกษาในแต่ละรายวิชานั้น ให้มีผลการศึกษาระดับ (Grade) และค่าระดับ (Grade-Point) ดังนี้

ผลการศึกษา	ระดับ	ค่าระดับ
ดีเยี่ยม (EXCELLENT)	A	4.00
ดีมาก (VERY GOOD)	B+	3.50
ดี (GOOD)	B	3.00
ค่อนข้างดี (VERY FAIR)	C+	2.50
พอใช้ (FAIR)	C	2.00
ค่อนข้างพอใช้ (QUITE FAIR)	D+	1.50
อ่อน (POOR)	D	1.00
ตก (FAILED)	F	0

ทั้งนี้ เกณฑ์คะแนนต่ำสุดที่ถือว่าผ่านในรายวิชานั้นๆ คือ ระดับ D

ข้อ 34 การให้ระดับ F ให้กระทำในกรณีใดกรณีหนึ่ง ดังต่อไปนี้

34.1 นิสิตเข้าสอบและสอบตก

34.2 นิสิตขาดสอบโดยไม่ได้รับอนุมัติจากคณบดี หรือผู้อำนวยการวิทยาลัย

34.3 นิสิตไม่มีสิทธิเข้าสอบ ตามข้อ 32

34.4 นิสิตขอถอนรายวิชาในกรณีอื่น นอกจากที่ระบุไว้ในข้อ 28.2.4

34.5 นิสิตไม่แก้ผลการเรียนที่ไม่สมบูรณ์ตามกำหนดเวลาที่ระบุไว้ในข้อ 37วรรค 2

34.6 นิสิตกระทำผิดระเบียบการสอบไล่และได้รับการตัดสินให้สอบตก

ข้อ 35 นอกจากการวัดผลเป็นระดับตามข้อ 33 แล้ว รายงานผลการเรียนอาจแสดงได้ด้วยสัญลักษณ์อื่นอีกดังนี้

สัญลักษณ์ ผลการเรียน

I Incomplete ไม่สมบูรณ์

S Satisfactory สอบได้ไม่กำหนดระดับ

U Unsatisfactory สอบตกไม่กำหนดระดับ

W Withdrawn ถอนรายวิชาที่ศึกษา

Au Audit ศึกษาโดยไม่นับหน่วยกิต

ข้อ 36 ในการศึกษารายวิชาตามหลักสูตรวิชาพื้นฐานทั่วไปของมหาวิทยาลัยหรือรายวิชา ซึ่งมีลักษณะเช่นเดียวกับวิชาพื้นฐานทั่วไป ของมหาวิทยาลัย อาจมีการวัดผลโดยไม่มีค่าระดับก็ได้ และให้แสดงผลการเรียนโดยใช้สัญลักษณ์ S หรือ U รายวิชาใดซึ่งมีลักษณะเช่นเดียวกับรายวิชาพื้นฐานทั่วไปของมหาวิทยาลัย ตามความในวรรคก่อนให้เป็นไปตามประกาศของมหาวิทยาลัย

ข้อ 37 การให้สัญลักษณ์ I สำหรับรายวิชาใดรายวิชาหนึ่ง ให้กระทำได้ในกรณีใดกรณีหนึ่งดังต่อไปนี้

37.1 นิสิตไม่ส่งงานมอบหมายหรือไม่เข้าทดสอบย่อยให้ครบเกณฑ์ตามกำหนด ที่อาจารย์ผู้สอนรายวิชานั้นสั่งหรือดำเนินการในภาคเรียน

37.2 นิสิตป่วยไม่อาจกระทำการสอบระหว่างการสอบรายวิชานั้นโดยมีใบรับรองแพทย์มาแสดงต่อมหาวิทยาลัย

37.3 นิสิตขาดสอบโดยได้รับอนุมัติจากคณบดีหรือผู้อำนวยการวิทยาลัยหรือด้วยเหตุสุดวิสัยบางประการซึ่งทำให้นิสิตนั้นยังปฏิบัติงานที่ได้รับมอบหมาย สำหรับรายวิชานั้นไม่สมบูรณ์และอาจารย์ผู้สอนเห็นว่าไม่สมควรประเมินผลการศึกษาขั้นสุดท้ายของนิสิตผู้นั้น

ในกรณีดังกล่าวตามข้อ 37.1 37.2 และ 37.3 นิสิตจะต้องทำการสอบและปฏิบัติงานที่ได้รับมอบหมายจากอาจารย์ผู้สอนให้เรียบร้อยเพื่อให้ได้ผลการศึกษาที่สมบูรณ์อย่างช้าภายใน 15 วันหลังจากวันลงทะเบียนรายวิชาในภาคการศึกษาปกติถัดไปมิฉะนั้นสัญลักษณ์ I จะถูกปรับเป็น F ทันที

นิสิตที่ได้รับผลการศึกษาศมบูรณ์ตามเงื่อนไขในวรรคแรก จะได้รับระดับคะแนนไม่สูงกว่า C เว้นแต่นิสิตผู้นั้นจะมีประวัติการเรียนเป็นพิเศษ และผลไม่สมบูรณ์ (I) นั้น เกิดเนื่องมาจากเหตุสุดวิสัยอาจให้ระดับสูงกว่า C ได้ ทั้งนี้ให้อยู่ในดุลพินิจของอาจารย์ผู้สอนหรืออาจารย์ที่ปรึกษา และคณะกรรมการประจำคณะหรือคณะกรรมการประจำวิทยาลัยพิจารณาร่วมกันอนุมัติ

ข้อ 38 การให้สัญลักษณ์ S จะให้เฉพาะรายวิชาที่นิสิตสอบได้ และ หลักสูตรระบุว่า เป็นรายวิชาที่นิสิตต้องเรียนและสอบให้ได้โดยไม่กำหนดระดับ

ข้อ 39 การให้สัญลักษณ์ U จะให้เฉพาะรายวิชาที่นิสิตสอบตก และ หลักสูตรระบุว่า เป็นรายวิชาที่นิสิตต้องเรียนและสอบให้ได้โดยไม่กำหนดระดับ ในกรณีนี้นิสิตต้องลงทะเบียนเรียนใหม่ จนกว่าจะสอบได้สัญลักษณ์ S

ข้อ 40 การให้สัญลักษณ์ Au ให้กระทำเฉพาะรายวิชาที่นิสิตได้ลงทะเบียนไว้ และแจ้งความจำนงในวันลงทะเบียนว่าจะเรียนโดยไม่นับหน่วยกิต และไม่ประสงค์จะให้มีการวัดผล

ข้อ 41 การให้สัญลักษณ์ W ให้กระทำเฉพาะรายวิชาในกรณีที่ระบุไว้ในข้อ 28.2.2 และ 28.2.3

ข้อ 42 นิสิตที่ผลการสอบในรายวิชาใดไม่ต่ำกว่าระดับ D ให้ถือว่าสอบได้ในรายวิชานั้น ยกเว้นในรายวิชาที่หลักสูตรกำหนดว่าจะต้องสอบให้ได้สูงกว่าระดับ D หากรายวิชาที่สอบตกเป็นวิชาบังคับในหลักสูตรนิสิตจะต้องลงทะเบียนเรียนวิชานั้นจน สอบได้ตามหลักเกณฑ์ที่กำหนดไว้ในวรรคแรกหากรายวิชาที่สอบตกเป็นวิชาเลือกนิสิตอาจลงทะเบียนเรียนซ้ำ ในรายวิชานั้นหรืออาจลงทะเบียนเรียนวิชาอื่นแทนก็ได้

ข้อ 43 รายวิชาใดที่นิสิตสอบได้สูงกว่าระดับ D ไม่มีสิทธิลงทะเบียนในวิชานั้นอีก ส่วนรายวิชาที่นิสิตลงทะเบียนโดยไม่รับหน่วยกิต (Audit) นิสิตอาจลงทะเบียนเรียนอีกก็ได้

ข้อ 44 การนับหน่วยกิตสะสมให้นับรวมเฉพาะหน่วย ของรายวิชาที่นิสิตสอบได้ตามเกณฑ์ข้อ 38 และข้อ 42 เท่านั้น

44.1 ในกรณีที่นิสิตลงทะเบียนเรียนรายวิชาใดมากกว่าครั้งหนึ่ง ให้นับจำนวนของหน่วยกิตของรายวิชานั้นไปคิดเป็นหน่วยกิตสะสมได้เพียงครั้งเดียว

44.2 ในกรณีทีมนิสิตลงทะเบียนเรียนวิชาที่ระบุไว้ว่าเป็นวิชาที่เทียบเท่ากัน ให้นำหน่วยกิตเฉพาะรายวิชาใดรายวิชาหนึ่งเท่านั้นเป็นหน่วยกิตสะสม

ข้อ 45 ให้มีการประเมินผลการศึกษา เมื่อสิ้นการศึกษาทุกภาคโดยคำนวณหา "ค่าระดับเฉลี่ย" ของรายวิชาทีมนิสิตที่ได้ลงทะเบียนไว้ สำหรับภาคการศึกษานั้น คำนั้นเรียกว่า "ค่าระดับเฉลี่ยประจำภาค" (SEMESTER GRADE POINT AVERAGE = SGPA) และให้คิดค่าระดับเฉลี่ยสำหรับรายวิชาทั้งหมดทุกภาคการศึกษาตั้งแต่เริ่มเป็นนิสิตจนถึงภาคการศึกษาปัจจุบัน คำนั้นเรียกว่า "ค่าระดับเฉลี่ยสะสม" (COMMULATIVE GRADE POINT AVERAGE = CUM GPA)

ข้อ 46 การคิดค่าระดับเฉลี่ยประจำภาค (SGPA) คำนวณได้จากการนำผลบวกของผลคูณระหว่างค่าระดับต่อหน่วยกิตกับจำนวนหน่วยกิต ของแต่ละรายวิชาที่ลงทะเบียนในภาคการศึกษานั้น ตั้งแล้วหารด้วยหน่วยกิตทั้งหมดที่ลงทะเบียนไว้ในภาคการศึกษานั้น

ข้อ 47 การคิดค่าระดับเฉลี่ยสะสม (Cum GPA) คำนวณได้จากการนำผลบวกของผลคูณระหว่างค่าระดับต่อหน่วยกิตกับจำนวนหน่วยกิตของแต่ละรายวิชาที่ลงทะเบียนไว้ทั้งหมด ตั้งแล้วหารด้วยจำนวนหน่วยกิตทั้งหมดที่ได้ลงทะเบียนไว้ ไม่ว่าจะรายวิชานั้นจะซ้ำกันหรือแทนกันก็ตาม

ข้อ 48 รายวิชาใดที่มีรายงานผลการศึกษาเป็นสัญลักษณ์ I, S, W, Au จะไม่นำมาคำนวณหาค่าระดับเฉลี่ยตามข้อ 46 และข้อ 47

ข้อ 49 การหาค่าระดับเฉลี่ยให้คิดทศนิยม องค์ตำแหน่งไม่ปิดเศษ

ข้อ 50 มหาวิทยาลัยจะนำผลการศึกษาของนิสิตแต่ละรายมาพิจารณาทุกภาคการศึกษา รวมทั้งภาคการศึกษาภาคฤดูร้อน นิสิตจะต้องได้ค่าระดับเฉลี่ยสะสมถึงภาคการศึกษานั้นๆ ไม่ต่ำกว่า 2.00 มิฉะนั้นจะได้รับการเตือน (เตือน 1 หรือเตือน 2) หรือ อยู่ในภาวะรอพินิจในต้นภาคการศึกษาถัดไป หรือถูกถอนชื่อออกจากทะเบียนนิสิตแล้วแต่กรณี

ข้อ 51 ในภาคแรกที่ได้เข้าการศึกษาในมหาวิทยาลัยนิสิตผู้ใดได้ค่าระดับเฉลี่ยสำหรับภาคการศึกษานั้นต่ำกว่า 1.50 จะได้รับการเตือน (เตือนพิเศษ) จากมหาวิทยาลัยซึ่งไม่นับเป็นการเตือนตามข้อ 53

ข้อ 52 นิสิตต้องได้รับค่าระดับเฉลี่ยสะสมเมื่อสิ้นสองภาคแรกที่ได้ศึกษาในมหาวิทยาลัย ไม่ต่ำกว่า 1.75 มิฉะนั้น จะต้องถูกถอนชื่อออกจากทะเบียนนิสิต

ข้อ 53 หากได้รับการเตือนสองภาคการศึกษาติดต่อกัน โดยยังได้ค่าระดับเฉลี่ยสะสมต่ำกว่า 2.00 อยู่เช่นเดิม ให้อยู่ในภาวะรอพินิจในภาคการศึกษาถัดไป และให้บันทึกภาวะรอพินิจนั้นลงในทะเบียนเรียนด้วย

ข้อ 54 ในภาคการศึกษาที่อยู่ในภาวะรอพินิจหากนินิตยังได้ค่าระดับเฉลี่ยสะสม จนถึงภาค การศึกษานั้นต่ำกว่า 2.00 อื่นอีก นินิตผู้นั้นจะถูกถอนชื่อออกจากทะเบียนนินิต ยกเว้นกรณีตามข้อ 55

ข้อ 55 นินิตที่ได้ศึกษารายวิชาต่างๆ ครบจำนวนหน่วยกิตตามที่กำหนดไว้ในหลักสูตรแล้ว ได้ค่าระดับเฉลี่ยสะสมไม่ต่ำกว่า 1.75 แต่ไม่ถึง 2.00 ตามเกณฑ์สมบูรณ์มหาวิทยาลัยอาจให้นินิต ผู้นั้น ศึกษาคือไปตามที่เห็นสมควร โดยจะให้ศึกษาต่อในคณะเดิมหรือเปลี่ยนสาขาวิชา หรือย้าย โอนคณะสังกัดภายใต้บังคับข้อ 62.1 และข้อ 62.5

ข้อ 56 กรณีข้อ 55 นินิตจะต้องศึกษาให้ได้ค่าระดับเฉลี่ยสะสมถึงเกณฑ์ 2.00 ภายในระยะ 3 ภาคการศึกษาถัดไป ทั้งนี้ ต้องไม่เกินสองเท่า (8 ปี) สำหรับการศึกษภาคปกติ นับแต่วันที่ขึ้น ทะเบียนเป็นนินิต

ข้อ 57 ภายใต้บังคับข้อ 56 การเปลี่ยนสาขาวิชาที่ดีการย้ายโอนคณะสังกัดก็ดี การพัก การศึกษาก็ดี ไม่มีผลทำให้การเตือนและภาวะรอพินิจเปลี่ยนแปลง

ข้อ 58 นินิตต้องพ้นสภาพการเป็นนินิตในกรณีต่อไปนี้

58.1 สำเร็จการศึกษาตามหลักสูตรและได้รับปริญญาตามข้อ 64

58.2 ได้รับอนุมัติจากคณบดี หรือผู้อำนวยการวิทยาลัยให้ลาออก

58.3 ถูกถอนชื่อออกจากมหาวิทยาลัย ในกรณีดังต่อไปนี้

58.3.1 ไม่ลงทะเบียนเรียนในภาคการศึกษาใดภาคการศึกษาหนึ่งตามข้อ

25.6

58.3.2 เมื่อพ้นกำหนดเวลาหนึ่งภาคการศึกษาแล้ว ไม่ชำระค่าบำรุง มหาวิทยาลัยเพื่อรักษาสถานภาพการเป็นนินิตภาคปกติ

58.3.3 ขาดคุณสมบัติหรือคุณสมบัติตามข้อ 6 อย่างใดอย่างหนึ่งตามแต่กรณี

58.3.4 สอบได้ค่าระดับเฉลี่ยประจำภาคในภาคการศึกษาที่ 1 ของการ เข้าศึกษาในมหาวิทยาลัย (ปีที่ 1 หรือปีที่ 3 แล้วแต่กรณี) ต่ำกว่า 1.25 หรือสอบได้ค่าระดับเฉลี่ย สะสม ของสองภาคการศึกษาแรกของการเข้าศึกษาในมหาวิทยาลัยต่ำกว่า 1.75

58.3.5 ตั้งแต่ภาคการศึกษาที่ 3 ของการเข้าศึกษาในมหาวิทยาลัยเป็นต้น ไปสอบได้ค่าระดับเฉลี่ยสะสมต่ำกว่า 1.50

58.3.6 ได้รับค่าระดับเฉลี่ยสะสมต่ำกว่า 1.75 เป็นเวลาสองภาคการศึกษา ติดต่อกัน

58.3.7 ไม่พ้นสภาพรอพินิจตามความในข้อ 54

58.3.8 สอบได้ไม่ครบตามหลักสูตรของแต่ละคณะหรือได้ค่าระดับเฉลี่ย
สะสมตลอดหลักสูตรไม่ถึง 2.00 ภายในระยะเวลา 2 เท่า ของเวลาการศึกษาตามหลักสูตร

58.3.9 ทำการทุจริตอย่างร้ายแรงในการสอบ

58.3.10 ไม่สามารถเลือกวิชาเอก-โท (ถ้ามี) ภายในระยะเวลาตาม
หลักเกณฑ์ที่แต่ละคณะกำหนดไว้ในหลักสูตร

58.3.11 ถูกสั่งพักการเรียนรวมกันเกินกว่า 2 ภาคการศึกษาปกติ

58.3.12 ประพฤติผิดอย่างร้ายแรงและได้รับการพิจารณาโทษให้พ้นสภาพ
การเป็นนิสิต

58.3.13 โอนไปศึกษาในสถาบันอุดมศึกษาอื่น

58.3.14 มรณภาพหรือตาย

ข้อ 59 นิสิตที่พ้นสภาพการเป็นนิสิตแล้ว หากจะกลับมาศึกษาใหม่จะนำหน่วยกิตสะสม
เดิมมาใช้ประโยชน์ในการศึกษาครั้งใหม่อีกไม่ได้

ข้อ 60 ในกรณีที่นิสิตกระทำผิดกฎระเบียบ ข้อบังคับ ข้อกำหนด คำสั่งหรือประกาศอื่นของ
มหาวิทยาลัย ต้องได้รับการพิจารณาโทษกรณีใดกรณีหนึ่งดังนี้

60.1 ภาคทัณฑ์

60.2 พักการเรียน

60.3 พ้นสภาพการเป็นนิสิต

ข้อ 61 การลงโทษนิสิตที่กระทำผิดระเบียบการสอบในการสอบประจำภาคหรือการสอบ
ระหว่างภาค ให้คณะกรรมการประจำคณะ หรือ คณะกรรมการประจำวิทยาลัยที่นิสิตผู้นั้นสังกัดอยู่
ร่วมกับกรรมการควบคุมการสอบเป็นผู้พิจารณาว่า เป็นความผิดประเภททุจริตหรือ سوءเจตนาทุจริต
หรือเป็นความผิดอื่น

61.1 ถ้าเป็นความผิดประเภททุจริตให้ลงโทษนิสิตผู้กระทำผิด ดังต่อไปนี้

61.1.1 ให้นิสิตผู้นั้นได้รับระดับ F ใน รายวิชานั้น

61.1.2 ให้คณะกรรมการประจำคณะ หรือคณะกรรมการประจำวิทยาลัยที่
นิสิตผู้นั้นสังกัดอยู่พิจารณาสั่งพักการศึกษาอย่างน้อย 1 ภาคการศึกษาปกติ หรือ อาจให้พ้นสภาพ
การเป็นนิสิตได้

การพักการศึกษาของนิสิตผู้กระทำผิดนั้นให้เริ่มในภาคการศึกษาปกติถัดจากภาค
การศึกษาที่กระทำผิด และให้นับระยะเวลาที่ถูกสั่งพักการศึกษา เป็นระยะเวลาการศึกษาด้วย

61.2 ถ้าเป็นความผิดประเภทผิดระเบียบการสอบอย่างอื่น นอกเหนือจากข้อ 61.1 ให้ คณะกรรมการประจำคณะ หรือ คณะกรรมการประจำวิทยาลัย เป็นผู้พิจารณาการลงโทษตามควร แก่กรณีความผิด แต่จะต้องไม่เกินกว่าที่ระบุไว้ในข้อ 61.1.1

ทั้งนี้ให้คนบดีหรือผู้อำนวยการวิทยาลัยที่นิสิตผู้กระทำผิดนั้นสังกัดอยู่ดำเนินการ ลงโทษตามมติของคณะกรรมการประจำคณะ หรือคณะกรรมการประจำวิทยาลัยแล้วแจ้งให้กอง ทะเบียนและวัดผลทราบทันที

ข้อ 62 การย้ายโอนสังกัดคณะหรือวิทยาลัยอาจทำได้ในกรณีต่อไปนี้

62.1 นิสิตจะมีสิทธิขอย้ายโอนสังกัดคณะหรือวิทยาลัยที่ได้ศึกษาอยู่ไปอยู่ใน สังกัดอีกคณะหนึ่ง ได้ต่อเมื่อได้ศึกษาในคณะหรือวิทยาลัยที่กำลังศึกษาอยู่มาแล้ว ไม่น้อยกว่า 2 ภาคการศึกษาปกติไม่นับภาคการศึกษาที่ลาพักถูกสั่งพักหรือถูกถอนชื่อออกจากทะเบียนนิสิตและ ต้องได้ค่าระดับเฉลี่ยสะสมไม่ต่ำกว่า 1.75

62.2 การขอย้ายโอนสังกัดคณะหรือวิทยาลัยให้นิสิตผู้ประสงค์จะขอย้ายโอน สังกัด แสดงความจำเป็นเป็นลายลักษณ์อักษรพร้อมเหตุผลประกอบยื่นต่อคนบดี หรือผู้อำนวยการ วิทยาลัยที่ตนสังกัดอย่างช้า 15 วันก่อนวันเปิดภาคการศึกษาปกติ

ให้คนบดีหรือผู้อำนวยการวิทยาลัยที่นิสิตสังกัดอยู่ ส่งคำขอย้ายโอนพร้อม ข้อคิดเห็นประกอบไปยังคณะหรือวิทยาลัย ที่นิสิตขอย้ายโอนไปสังกัดเพื่อศึกษานั้น

การจะอนุมัติหรือไม่ให้อยู่ในดุลพินิจของคณะกรรมการประจำคณะหรือ คณะกรรมการประจำวิทยาลัยที่เกี่ยวข้อง เมื่อได้รับอนุมัติให้ย้ายโอนสังกัดแล้วต้องเสีย ค่าธรรมเนียมตามที่มหาวิทยาลัยกำหนด

62.3 การย้ายโอนคณะหรือวิทยาลัยต้องดำเนินการให้เสร็จก่อนการลงทะเบียน รายวิชาเว้นแต่อธิการบดีจะประกาศหรือสั่งการเป็นอย่างอื่น

62.4 ให้คณะกรรมการประจำคณะหรือคณะกรรมการประจำวิทยาลัยที่รับย้าย โอน มีอำนาจพิจารณาเทียบรายวิชาและหน่วยกิตที่นิสิตผู้นั้นได้ศึกษาไว้แล้วเพื่อกำหนดเงื่อนไข การศึกษา และ จำนวนหน่วยกิตที่จะต้องศึกษาใหม่ในคณะหรือวิทยาลัยที่รับย้ายโอน

ให้คณะหรือวิทยาลัยที่รับย้ายโอนดำเนินการตามความในวรรคแรกให้เสร็จสิ้นและแจ้งผล ให้กองทะเบียนและวัดผล ทราบก่อนวันลงทะเบียนเรียนของภาคการศึกษานั้นๆ

62.5 การนับระยะเวลาการศึกษาตามข้อ 56 , 58.3 และข้อ 64.1 ให้นับระยะเวลา การศึกษาในคณะเดิมรวมด้วย

ข้อ 63 สำหรับนิสิตที่ย้ายโอนคณะหรือวิทยาลัยภายในมหาวิทยาลัยให้นำผลการศึกษาของรายวิชาต่างๆ ที่ได้ศึกษาจากคณะหรือวิทยาลัยเดิมมาคำนวณค่าระดับเฉลี่ยสะสมด้วย แม้รายวิชาที่นิสิตผู้ย้ายโอนคณะได้ศึกษาจะไม่ตรงกับหลักสูตรของคณะหรือวิทยาลัยที่สังกัดใหม่ก็ตาม สำหรับนิสิตที่โอนคณะหรือวิทยาลัยมาจากมหาวิทยาลัยหรือสถาบันอุดมศึกษาอื่นให้ทำการประเมินผล เฉพาะรายวิชาที่ได้ศึกษาในมหาวิทยาลัยนี้เท่านั้น

ในกรณีที่นิสิตมหาวิทยาลัย ได้รับอนุมัติจากคณบดี หรือผู้อำนวยการวิทยาลัยที่ตนสังกัด ให้ลงทะเบียนเรียนบางรายวิชาในมหาวิทยาลัยหรือสถาบันอุดมศึกษาอื่นให้นำผลการศึกษาของรายวิชานั้นๆ มาคำนวณหาค่าระดับเฉลี่ยด้วย

ข้อ 64 นิสิตผู้สำเร็จการศึกษาต้องมีคุณสมบัติดังต่อไปนี้

64.1 สอบได้หน่วยกิตสะสมครบตามหลักสูตรที่เข้าศึกษาภายในระยะเวลาไม่เกิน 2 เท่าของเวลาการศึกษาตามหลักสูตร และมีค่าระดับเฉลี่ยสะสมไม่ต่ำกว่า 2.00

64.2 ผ่านการฝึกภาคปฏิบัติตามข้อบังคับมหาวิทยาลัยมหาจุฬาลงกรณราชวิทยาลัย ว่าด้วยการฝึกภาคปฏิบัติวิปัสสนากัมมัฏฐาน

64.3 ไม่มีพันธะอื่นใดกับมหาวิทยาลัย

ข้อ 65 นิสิตที่จะได้รับปริญญาเกียรตินิยม จะต้องมีคุณสมบัติเพิ่มเติมดังนี้ :-

65.1 เกียรตินิยมอันดับหนึ่ง

65.1.1 ต้องสอบได้หน่วยกิตครบตามหลักสูตรภายในระยะเวลาที่กำหนดไว้ในหลักสูตรการศึกษานั้นๆ

65.1.2 สอบได้ค่าระดับเฉลี่ยสะสมทุกรายวิชาไม่ต่ำกว่า 3.50

65.1.3 ไม่เคยสอบได้ต่ำกว่า C หรือได้สัญลักษณ์ U ในรายวิชาที่ลงทะเบียนไว้และ

65.1.4 ไม่มีประวัติในระเบียนการศึกษาว่าเป็นผู้เคยประพฤติผิดอย่างร้ายแรงในระหว่างที่ศึกษา

65.2 เกียรตินิยมอันดับสอง

65.2.1 สอบได้หน่วยกิตครบตามหลักสูตรภายในระยะเวลาที่กำหนดไว้ในหลักสูตรการศึกษานั้นๆ

65.2.2 สอบได้ค่าระดับเฉลี่ยสะสมไม่ต่ำกว่า 3.00

65.2.3 ไม่เคยสอบได้ต่ำกว่า D หรือได้สัญลักษณ์ U ในรายวิชาที่ลงทะเบียนไว้

65.2.4 ไม่มีประวัติในระเบียนการศึกษาว่าเป็นผู้เคยประพฤติผิดอย่างร้ายแรงในระหว่างที่ศึกษา

ข้อ 66 นิสิตที่โอนมาจากมหาวิทยาลัยหรือสถาบันอุดมศึกษาอื่นไม่มีสิทธิได้รับปริญญาเกียรตินิยม เว้นแต่จะได้ศึกษา และได้หน่วยกิตสะสมตามหลักสูตรของมหาวิทยาลัย ไม่น้อยกว่าสามในสี่ของจำนวนหน่วยกิตทั้งหมด

ข้อ 67 นิสิตต้องยื่นคำร้องต่อกองทะเบียนและวัดผล เพื่อขอรับปริญญาในภาคการศึกษาสุดท้ายที่นิสิตจะสอบได้หน่วยกิตครบตามหลักสูตร

ข้อ 68 ให้คณะกรรมการประจำคณะ หรือคณะกรรมการประจำวิทยาลัย และผู้อำนวยการกองทะเบียนและวัดผล เป็นผู้พิจารณาคำร้องของนิสิตเบื้องต้นแล้ว เสนอต่อสภาวิชาการเพื่อพิจารณาเสนอสภามหาวิทยาลัยอนุมัติปริญญาหรือปริญญาเกียรตินิยมต่อไป

ข้อ 69 สภามหาวิทยาลัยจะพิจารณาอนุมัติปริญญาอย่างน้อยปีละ 1 ครั้ง

ข้อ 70 มหาวิทยาลัยจัดให้มีพิธีประสาทปริญญาบัตรปีละ 1 ครั้ง ซึ่งจะประกาศกำหนดวันให้ทราบเป็นปีๆ ไป

ข้อ 71 ให้ใช้ข้อบังคับนี้กับนิสิตระดับปริญญาตรี ดังต่อไปนี้

71.1 นิสิตที่เข้าศึกษาตามหลักสูตรปริญญาตรีก่อนปีการศึกษา 2542 ยังคงปฏิบัติ ตามข้อบังคับมหาจุฬาลงกรณราชวิทยาลัย ในพระบรมราชูปถัมภ์ ว่าด้วยการศึกษาระดับปริญญาตรี พุทธศักราช 2530

71.2 นิสิตที่เข้าศึกษาตามหลักสูตรระดับปริญญาตรี ตั้งแต่ปีการศึกษา 2542 เป็นต้นไปให้ปฏิบัติตามข้อบังคับนี้

จากที่กล่าวมาข้างต้นเป็นเอกสารที่เกี่ยวข้องกับสาเหตุและแนวทางแก้ไขปัญหการออกกลางคันของนักเรียน นิสิต นักเรียน ซึ่งสามารถนำมาประยุกต์ใช้การศึกษสาเหตุและแนวทางแก้ไขปัญหการออกกลางคันของนิสิตวิทยาลัยสงฆ์พุทธชินราช จังหวัดพิษณุโลก

งานวิจัยที่เกี่ยวข้อง

งานวิจัยภายในประเทศ

เสาวนีย์ ดิษฐ์ฉวี (2520 : 128) ได้ศึกษาโอกาสการสำเร็จการศึกษาของนิสิตนักศึกษาจุฬาลงกรณ์มหาวิทยาลัย พร้อมทั้งเปรียบเทียบโอกาสการสำเร็จการศึกษาของนิสิตจุฬาลงกรณ์มหาวิทยาลัยที่ภูมิลำเนาต่างกัน ผลการวิจัยพบว่า นิสิตจุฬาลงกรณ์มหาวิทยาลัยมีโอกาสสำเร็จการศึกษาตามกำหนดเวลา สำเร็จการศึกษาหลังกำหนดเวลา และออกกลางคันเป็น .06 .08 และ 1.2 ตามลำดับ นอกจากนี้ยังพบว่า นิสิตชายมีโอกาสสำเร็จการศึกษาหลังกำหนดเวลาและโอกาสออกกลางคันสูงกว่านิสิตหญิง อย่างมีนัยสำคัญ นิสิตนักศึกษาจุฬาลงกรณ์มหาวิทยาลัยที่มีบิดามีอาชีพเกษตรกรรม มีโอกาสออกกลางคันสูงกว่านิสิตที่บิดามีอาชีพรับราชการ อาชีพค้าขาย และ

เจ้าของกิจการ และนิสิตนักศึกษาจุฬาลงกรณ์มหาวิทยาลัยที่มีมารดาเป็นอาชีพเกษตรกรรม มีโอกาสออกกลางคันสูงกว่านิสิตที่มีมารดาเป็นคหบดี มีอาชีพรับราชการ และอาชีพค้าขายและเจ้าของกิจการ อย่างมีนัยสำคัญ

วิสาข์ เกษประทุม (2522) ได้ทำการวิเคราะห์ความสูญเปล่าทางการศึกษาของวิทยาลัยครูนครสวรรค์ พร้อมทั้งสาเหตุการออกกลางคันและการเรียนช้ากว่ากำหนดของนักศึกษา โดยเก็บรวบรวมข้อมูลจากแผนการเงิน แผนกทะเบียนวัดผลของวิทยาลัยครูนครสวรรค์ และจากการตอบแบบสอบถามของนักศึกษาที่ออกกลางคัน และที่เรียนช้ากว่ากำหนด พบว่า สาเหตุที่สำคัญที่ทำให้นักศึกษาออกกลางคันและเรียนช้ากว่ากำหนด คือ มีปัญหาด้านการเงิน ต้องช่วยผู้ปกครองประกอบอาชีพ ไม่สนใจเรียน สติปัญญาและสุขภาพไม่ดี สอบตกบ่อย ๆ ผู้ปกครองไม่สนับสนุนการเรียนและปรับตัวเข้ากับสังคมวิทยาลัยไม่ได้

ศิริธร แม้นสงวน (2523, หน้า 59 - 60) ยังได้ทำการศึกษาเปรียบเทียบภูมิหลังของบัณฑิตมหาวิทยาลัยรามคำแหง ระหว่างกลุ่มที่มีสัมฤทธิ์ผลทางการเรียนสูงกับกลุ่มที่มีสัมฤทธิ์ผลทางการเรียนต่ำ โดยใช้ประชากรที่เข้าศึกษาในมหาวิทยาลัย รุ่นปีการศึกษา 2518 และสภามหาวิทยาลัยอนุมัติให้สำเร็จการศึกษาในปี 2521 ผลการวิจัยพบว่า อายุ รายได้ ขณะที่ทำการศึกษาวุฒิเดิม ก่อนเข้าศึกษาลำดับที่การเป็นบุตร จำนวนพี่น้องที่กำลังศึกษาอยู่ จำนวนพี่น้องที่ได้รับการศึกษาถึง ม.ศ.5 หรือเทียบเท่า ระดับการศึกษาของบิดามารดาของบัณฑิตในแต่ละคณะทุกคณะ เป็นตัวแปรที่ไม่สามารถนำมาจำแนกกลุ่มของบัณฑิตระหว่างกลุ่มที่มีสัมฤทธิ์ผลทางการเรียนสูงกับกลุ่มที่มีสัมฤทธิ์ผลทางการเรียนต่ำ ออกจากกันได้อย่างมีนัยสำคัญ สถานภาพสมรสของบัณฑิตในขณะที่กำลังศึกษาในมหาวิทยาลัยรามคำแหง ระหว่างกลุ่มที่มีสัมฤทธิ์ผลทางการเรียนสูงกับกลุ่มที่มีสัมฤทธิ์ผลทางการเรียนต่ำ พบว่า ในคณะนิติศาสตร์ มีความแตกต่างกันอย่างมีนัยสำคัญทางสถิติ แต่ในคณะศึกษาศาสตร์ คณะบริหารธุรกิจ คณะรัฐศาสตร์ คณะมนุษยสัมพันธ์ และคณะวิทยาศาสตร์ ปรากฏว่าไม่แตกต่างกันอย่างมีนัยสำคัญ อาชีพของบัณฑิตในขณะที่กำลังศึกษาของกลุ่มที่มีสัมฤทธิ์ผลทางการเรียนสูง และกลุ่มที่มีสัมฤทธิ์ผลทางการเรียนต่ำและแต่ละคณะทั้ง 7 คณะ ไม่แตกต่างกันอย่างมีนัยสำคัญ

สมหวัง พิธิยานุวัฒน์ และคณะ (2523 , หน้า 83) ได้ทำการวิจัยศึกษาสาเหตุการตกออกจากมหาวิทยาลัยกลางคันของนิสิต นักศึกษาจากมหาวิทยาลัย 5 แห่ง คือ จุฬาลงกรณ์มหาวิทยาลัย มหาวิทยาลัยธรรมศาสตร์ มหาวิทยาลัยเกษตรศาสตร์ มหาวิทยาลัยศิลปากร และมหาวิทยาลัยมหิดล ในปีการศึกษา 2513 - 2514 ทั้งหมดจำนวน 568 คน โดยการสัมภาษณ์พบว่า ภูมิหลังทางครอบครัวของผู้ออกกลางคัน ส่วนใหญ่มีบิดามารดาที่ไม่ได้เรียนหนังสือ และ

ประกอบอาชีพส่วนตัว เป็นบุตรคนกลางและมาจากครอบครัวขนาดใหญ่ ส่วนภูมิหลังทางการศึกษา พบว่า ผู้ที่ออกกลางคัน เป็นผู้ที่มีความรู้ระดับมัธยมศึกษาปีที่ 5 เพียงพอที่จะเรียนได้สำเร็จ สำหรับสาเหตุการออกกลางคันจากมหาวิทยาลัยพบว่า สาเหตุที่สำคัญเป็นอันดับหนึ่ง คือทัศนคติต่อวิชาและคณะที่เรียนไม่ดี เพราะไม่ชอบคณะที่เรียน เลือกวิชาไม่ตรงกับความสนใจ เลือกแผนกไม่ตรงกับความถนัดของตนเอง รู้สึกว่าคณะที่ตนสังกัดไม่เป็นที่ยกย่อง ไม่ชอบวิธีการสอนของอาจารย์ขาดความสัมพันธ์กับอาจารย์และอุปกรณ์การเรียนการสอนไม่เพียงพอ สาเหตุอื่น ๆ ที่มีความสำคัญใกล้เคียงคือ พื้นความรู้และสติปัญญาไม่ดีพอ ทำกิจกรรมนิตินิยมมากเกินไป และไม่ชอบกิจกรรมนิตินิยมปรับตัวเข้ากับการเรียนชั้นมหาวิทยาลัยไม่ได้ ฐานะทางเศรษฐกิจไม่ดี และสุขภาพอ่อนแอ

ลักขณา วิสิษฐศรีศักดิ์ (2525) ได้ศึกษาประสิทธิภาพการผลิตบัณฑิตสาขาสังคมศาสตร์ของจุฬาลงกรณ์มหาวิทยาลัย ซึ่งประกอบด้วย 6 คณะ รุ่นปีการศึกษา 2523 - 2517 ในระดับปริญญาตรี ภาคปกติ หลักสูตร 4 ปี จำนวน 5,068 คน และในระดับปริญญาโทหลักสูตร 2 ปี จำนวน 2,348 คน ผลการวิจัยพบว่า การผลิตบัณฑิตสาขาสังคมศาสตร์มีความสูญเสียเปล่าเกิดขึ้น ทั้งจากการที่นิสิตเรียนช้ากว่าเวลาที่กำหนดและจากการที่นิสิตออกจากมหาวิทยาลัยกลางคัน คณะเศรษฐศาสตร์มีร้อยละของผู้สำเร็จการศึกษาตามกำหนดเวลาของหลักสูตรโดยเฉลี่ยสูงสุด ขณะที่คณะนิติศาสตร์มีร้อยละของผู้ออกจากมหาวิทยาลัยกลางคัน โดยเฉลี่ยสูงสุดทั้งระดับปริญญาตรีและระดับปริญญาโท

อรนุช ปุณยนก (2526 , หน้า ค-จ) ได้ทำการวิจัยเพื่อวิเคราะห์องค์ประกอบที่สัมพันธ์กับการออกกลางคันของนิสิตปีที่ 1 จุฬาลงกรณ์มหาวิทยาลัย โดยมีจุดมุ่งหมายเพื่อศึกษาลักษณะที่นิสิตออกกลางคันสถานการณ์ปัจจุบันของนิสิตที่ออกกลางคัน และเพื่อวิเคราะห์องค์ประกอบที่สัมพันธ์กับการออกกลางคัน โดยใช้กลุ่มตัวอย่างประชากรที่เป็นนิสิตจุฬาลงกรณ์มหาวิทยาลัยที่ออกกลางคันเมื่อมีฐานเท่าชั้นปีที่ 1 รุ่นปีการศึกษา 2521 - 2524 จำนวนทั้งสิ้น 858 คน พบว่านิสิตที่ออกกลางคันส่วนมากเป็นนิสิตชาย มีอายุเฉลี่ย 18 - 29 ปี คณะที่มีนิสิตที่ออกกลางคันมากที่สุดคือ คณะวิทยาศาสตร์ รองลงมาคือ คณะเภสัชศาสตร์ และคณะที่มีนิสิตออกกลางคณน้อยที่สุดคือ คณะอักษรศาสตร์ นิสิตที่ออกกลางคันส่วนมากมีภูมิลำเนาอยู่ในกรุงเทพมหานคร ร้อยละ 89.64 ของนิสิตที่ออกกลางคันกำลังศึกษาในคณะที่นิสิตสอบคัดเลือกได้ใหม่ในปีการศึกษาต่อมาร้อยละ 2.76 เท่านั้นที่กำลังศึกษาต่อต่างประเทศ และนิสิตที่ออกกลางคันส่วนมากเข้าศึกษาใหม่ในจุฬาลงกรณ์มหาวิทยาลัย และจากการวิเคราะห์องค์ประกอบที่สัมพันธ์กับการออกกลางคัน พบว่า มีองค์ประกอบที่สำคัญดังนี้ ความสัมพันธ์กับอาจารย์ เช่น นิสิตและอาจารย์ได้เอียงกันเสมอ

อาจารย์ใช้อำนาจในการสอนและการปกครองมากเกินไป นิสิตมีปัญหาเกี่ยวกับอาจารย์เสมอ อาจารย์มีทัศนคติที่ไม่ดีต่อผู้เรียน เป็นต้น ทัศนคติต่อวิชาชีพที่ศึกษา เช่น มองไม่เห็นประโยชน์ของสาขาวิชาที่เรียน มองไม่เห็นแนวทางประกอบอาชีพ ฐานะทางเศรษฐกิจและการเงิน เช่น ครอบครัวยากจนมีรายได้น้อย ต้องทำงานพิเศษเพื่อหารายได้มาใช้ในการเรียน ต้องช่วยผู้ปกครองประกอบอาชีพ ต้องรับภาระงานบ้านมากเกินไป ความสามารถของนิสิตและเนื้อหาของหลักสูตร เช่น วิชาที่เรียนยากเกินไป หลักสูตรวางจุดหมายไว้สูง และมีเนื้อหาวิชามากเกินไป ผลการเรียนได้คะแนนต่ำ เป็นต้น ลักษณะของครอบครัว เช่น ขาดความอบอุ่นจากครอบครัว ปัญหาเรื่องที่อยู่อาศัย เช่น ลำบากในการหาที่อยู่ที่เหมาะสมกับการเรียน การเดินทางไปศึกษาลำบาก

กมล กล้าหาญ (2527 , หน้า 98 - 103) ได้ศึกษาสาเหตุการออกกลางคันของนักศึกษา มหาวิทยาลัยเปิดสุโขทัยธรรมาธิราช โดยมีวัตถุประสงค์เพื่อที่จะศึกษาสถานภาพส่วนตัวของนักศึกษา และสาเหตุการออกกลางคัน พบว่า นักศึกษาที่ออกกลางคันเป็นชาย ร้อยละ 61.21 หญิง ร้อยละ 38.79 มีอายุระหว่าง 23 - 30 ปี มากที่สุด และส่วนใหญ่เป็นผู้มีครอบครัวแล้ว นอกจากนี้ยังพบว่านักศึกษาที่ออกกลางคันส่วนใหญ่มีรายได้ต่อเดือนระหว่าง 3,000 - 5,000 บาท และมีจำนวนคนที่ต้องรับผิดชอบเลี้ยงดู 3 - 4 คน สำหรับด้านการศึกษา พบว่า สาขาวิชาศึกษาศาสตร์ออกกลางคันมากที่สุด วุฒิเดิมก่อนเข้าการศึกษา คือ วุฒิมัธยมศึกษาหรือเทียบเท่าจุดประสงค์ที่สมัครเข้าเรียนเพราะต้องการจะได้คุณวุฒิสูงขึ้น และเมื่อออกกลางคันไปแล้วนักศึกษาส่วนใหญ่ไม่ได้ศึกษาต่อที่ใดเลย ส่วนสาเหตุที่ออกกลางคันในด้านส่วนตัวนั้น พบว่า สาเหตุที่สำคัญ คือ ด้านความพร้อมในการเรียน เป็นสาเหตุเนื่องจากนักศึกษามีเวลาว่างน้อยจนไม่สามารถเรียนได้ และนักศึกษาคงควบคุมการศึกษาด้วยตนเองไม่ได้ สำหรับด้านความมั่นใจในระบบการเรียนการสอน พบว่า มีสาเหตุเนื่องมาจากนักศึกษาขาดการติดต่อ และใกล้ชิดกับอาจารย์ผู้สอน และนักศึกษาไม่แน่ใจว่าจะเรียนได้จนครบหลักสูตร ส่วนด้านการติดต่อสื่อสารนั้น มีสาเหตุเนื่องมาจากที่พักอาศัยของนักศึกษาอยู่ห่างจากสนามสอบ และสถานที่สอนเสริมสำหรับสาเหตุการออกกลางคันในส่วนที่เกี่ยวกับการจัดระบบการเรียนการสอนของมหาวิทยาลัย พบว่าสาเหตุสำคัญ คือ ด้านเอกสารการสอนและวัสดุการศึกษา เป็นเพราะนักศึกษาได้รับเอกสารและวัสดุการศึกษาล่าช้า เนื้อหาในเอกสารการสอนแต่ละชุดมีมากเกินไป และเนื้อหาในเอกสารการสอนที่นักศึกษาได้ศึกษามีเนื้อหา

ยากเกินไป

โสภา ผ่องชัยกุล (2527 , หน้า ง - จ) ได้ศึกษาปัญหาการออกกลางคันของนิสิต นักศึกษาในระดับปริญญาตรี คณะวิทยาศาสตร์ โดยมีวัตถุประสงค์ที่จะศึกษาสถานภาพของผู้ออกกลางคัน และสาเหตุการออกกลางคันของนักศึกษา โดยใช้กลุ่มตัวอย่างที่เป็นนิสิตนักศึกษานี้

สถาบันอุดมศึกษาของรัฐ 3 สถาบัน คือ จุฬาลงกรณ์มหาวิทยาลัย มหาวิทยาลัยมหิดล และสถาบันเทคโนโลยีพระจอมเกล้า จำนวนทั้งสิ้น 961 คน ผลการวิจัยเกี่ยวกับสถานภาพของผู้ออกกลางคันพบว่า นิสิตนักศึกษาเพศชายออกกลางคันมากกว่าเพศหญิง ส่วนใหญ่ของนิสิตนักศึกษาที่ออกกลางคันมีภูมิลำเนาอยู่ที่กรุงเทพมหานคร ผู้ปกครองมีอาชีพประกอบกิจการส่วนตัว สำหรับสาเหตุการออกกลางคันนั้น พบว่า สาเหตุที่ออกกลางคันสูงสุด 3 อันดับแรก คือ ต้องการออกไปสอบเข้าคณะหรือสาขาอื่นที่ทดลองออกมาทำการสอบคัดเลือกใหม่ และมองไม่เห็นแนวทางประกอบอาชีพ

เสาวคนธ์ จันทภูมิ (2529) ได้ศึกษาสาเหตุการออกกลางคันของนักเรียนอาชีวศึกษา ระดับประกาศนียบัตรวิชาชีพปีที่ 3 วิทยาลัยอาชีวศึกษามหาสารคาม ระหว่างปีการศึกษา 2524 - 2527 มีจุดมุ่งหมายที่จะศึกษาสาเหตุการออกกลางคันของนักเรียนระดับ ปวช.3 ของวิทยาลัยอาชีวศึกษามหาสารคาม ตามความคิดเห็นของผู้ปกครองนักเรียน และนักเรียนที่ออกกลางคันในระหว่างปีการศึกษา 2524 - 2527 กลุ่มประชากรที่ใช้ในการศึกษาครั้งนี้เป็นผู้ปกครองของนักเรียนจำนวน 197 คน และนักเรียนที่ออกกลางคันในระหว่างปีการศึกษา 2524 - 2527 จำนวน 197 คน เครื่องมือที่ใช้ในการเก็บรวบรวมข้อมูลเป็นแบบสอบถามความคิดเห็นเกี่ยวกับสาเหตุการออกกลางคันที่ผู้วิจัยสร้างขึ้น โดยมีค่าความเชื่อมั่นในส่วนที่เป็นความคิดเห็นของผู้ปกครอง .9417 และส่วนที่เป็นความคิดเห็นของนักเรียน .9431 การวิเคราะห์ข้อมูลใช้ค่าเฉลี่ย (\bar{X}) และ t-test ผลการวิจัยพบว่า

1. ความคิดเห็นของผู้ปกครองเกี่ยวกับสาเหตุการออกกลางคัน เป็นดังนี้

1.1 องค์ประกอบที่เกี่ยวกับตัวนักเรียน ผู้ปกครองของนักเรียนเห็นว่า มีปัญหาอยู่ในระดับปานกลาง ได้แก่ ค่าเล่าเรียนแพง สอบตกบางรายวิชา ผลการเรียนอยู่ในเกณฑ์ต่ำ และสภาพแวดล้อมไม่ดี ต้องทำงานเพื่อหารายได้พิเศษ ผลการวิจัยพบว่าไม่มีปัญหาใดที่อยู่ในระดับมากที่สุดและมาก

1.2 องค์ประกอบที่เกี่ยวกับครอบครัวของนักเรียน ผู้ปกครองของนักเรียนเห็นว่า มีปัญหาอยู่ในระดับปานกลาง ได้แก่ ครอบครัวมีฐานะยากจน ไม่แน่ใจว่าเมื่อเรียนจบแล้วจะมีงานทำ และเวลานักเรียนมีปัญหาในการเรียน ผู้ปกครองช่วยเหลือไม่ได้ ไม่ค่อยเชื่อฟังคำตักเตือนของผู้ปกครอง ผลการวิจัยพบว่า ไม่มีปัญหาใดที่อยู่ในระดับมากที่สุดและมาก

2. ความคิดเห็นของนักเรียนเกี่ยวกับสาเหตุการออกกลางคันเป็นดังนี้

2.1 องค์ประกอบที่เกี่ยวกับตัวนักเรียน นักเรียนที่ออกกลางคันเห็นว่า มีปัญหาอยู่ในระดับปานกลาง ได้แก่ ค่าเล่าเรียนแพง ผู้ปกครองกั๊กเงินมาให้เรียน ไม่ชอบครูที่สอนเพราะใช้

อารมณ์เกินไป และสอบตกบางรายวิชา ผลการวิจัยพบว่า ไม่มีปัญหาใดที่อยู่ในระดับมากที่สุดและมาก

2.2 องค์ประกอบที่เกี่ยวกับครอบครัวของนักเรียน นักเรียนที่ออกกลางคันเห็นว่า มีปัญหาอยู่ในระดับปานกลาง ได้แก่ ครอบครัวมีฐานะยากจน ไม่แน่ใจว่าเมื่อเรียนจบแล้วจะมีงานทำ ผู้ปกครองมีรายได้ไม่แน่นอน ผู้ปกครองไม่มีเวลาอบรมสั่งสอน ผลการวิจัยพบว่าไม่มีปัญหาใดที่อยู่ในระดับมากที่สุดและมาก

3. ผลการเปรียบเทียบความคิดเห็นของผู้ปกครองและนักเรียน ปรากฏดังนี้

3.1 ความคิดเห็นของผู้ปกครองและนักเรียนที่ออกกลางคัน แผนกผ้า และเครื่องแต่งกาย แผนกพาณิชยการ แผนกอาหารและโภชนาการ และแผนกศิลปหัตถกรรม มีความคิดเห็นไม่แตกต่างกันเกี่ยวกับปัจจัยที่เป็นปัญหาที่ทำให้พวกเขาต้องออกกลางคัน

3.2 ความคิดเห็นของผู้ปกครองและนักเรียนที่ออกกลางคัน แผนกคหกรรมศาสตร์ มีความคิดเห็นแตกต่างกันเกี่ยวกับปัจจัยที่เป็นปัญหาที่ทำให้พวกเขาต้องออกกลางคัน โดยที่ผู้ปกครองเห็นว่าองค์ประกอบต่าง ๆ ที่เป็นปัญหามากกว่านักเรียน

3.3 ความคิดเห็นของผู้ปกครองและนักเรียนทุกแผนก มีความคิดเห็นแตกต่างกันเกี่ยวกับปัจจัยที่เป็นปัญหาที่ทำให้พวกเขาต้องออกกลางคัน

ดิเรก สุวรรณฤทธิ์ (2535 , หน้า ค) ได้ศึกษาการออกกลางคันของนักศึกษาอาชีวศึกษา เพชรบูรณ์ ระหว่างปีการศึกษา 2531 – 2533 จำนวน 330 คน ผลการศึกษาพบว่าสาเหตุการออกกลางคัน คือ วัสดุฝึกงานเครื่องมือ และอุปกรณ์ในการฝึกงานไม่เพียงพอ ขาดที่ปรึกษาทางด้านการศึกษา ความรู้ที่ได้รับไม่สัมพันธ์กับการประกอบอาชีพ ห้องปฏิบัติงานและห้องเรียนไม่เพียงพอ ไม่พอใจต่อผลการเรียนเพื่อนนักเรียนเกเร การปกครองในวิทยาลัยเข้มงวด ใช้เวลาในการเดินทางมาเรียน เนื่องจากบ้านพักอยู่ห่างไกลจากวิทยาลัย ผลการเรียนไม่เป็นที่น่าพอใจ โอกาสเรียนจบยาก เป็นอาชีพที่ใช้ความคิด และสนามกีฬาไม่เพียงพอ

เบ็ญจมา สุทธะพินทุ (2536 , หน้า 8) ได้ศึกษาสาเหตุการสูญเปล่าทางการศึกษา ระดับประกาศนียบัตรวิชาชีพกรณีศึกษาของวิทยาเขตภาคตะวันออกเฉียงเหนือ สถาบันเทคโนโลยีราชมงคล ระหว่างปีการศึกษา 2533 -2535 จำนวน 272 คนพบว่า สาเหตุการสูญเปล่าทางการศึกษา คือ การติดยาเสพติด ไม่ได้รับการช่วยเหลือจากอาจารย์ที่ปรึกษา ขาดความอบอุ่นจากครอบครัว ปรับตัวเข้ากับสภาพการเรียนในวิทยาเขตไม่ได้ ไม่มีวิธีแก้ไขข้อบกพร่องทางการเรียนให้ดีขึ้น มีความกังวลในเรื่องต่างๆ อยู่เสมอ ขาดการวางแผนการเรียนที่ดี ขาดความมั่นใจในตนเอง และไม่ชอบแผนกที่ไม่สมัครใจเรียน

ชวลิต พึ่งโกคา(2539 , หน้า ค) การศึกษาความคิดเห็นของผู้บริหาร และครู-อาจารย์ ผู้สอน เกี่ยวกับสาเหตุการออกกลางคันของนักเรียน ระดับประกาศนียบัตรวิชาชีพ (ปวช.) แผนกวิชาช่างเชื่อม และโลหะแผ่น กรมอาชีวศึกษา ซึ่งได้ศึกษาข้อมูลจากกลุ่มตัวอย่าง จำนวน 458 คน ใน 38 สถานศึกษา ผลการศึกษาพบว่าสาเหตุการออกกลางคัน ได้แก่ สภาพมลภาวะภายในโรงฝึกงานการจัดสรรงบประมาณให้สอดคล้องกับสภาพ และความจำเป็นต่อการเรียนการสอน พื้นฐานความรู้ของนักศึกษา ก่อนเข้ามาเรียน การแนะแนวการศึกษาต่อด้านวิชาชีพให้กับโรงเรียน ต้นสังกัด

ชนบ เพชรซ้อน (2540 , หน้า ข) ได้ศึกษาการออกกลางคันของนักศึกษาช่างอุตสาหกรรมในวิทยาลัยเทคนิคสี่จังหวัดภาคใต้ ในปี พ.ศ. 2540 โดยใช้กลุ่มประชากร จำนวน 513 คน จากผลการศึกษาพบว่านักศึกษาเลือกเรียนในวิชาที่ไม่ถนัด ขาดแคลนทุนทรัพย์เพื่อการเรียน มีภาระรับผิดชอบในการช่วยเหลือครอบครัวในการประกอบอาชีพ ผู้ปกครองไม่สนับสนุนให้เรียน ขัดแย้งกับครู-อาจารย์ ผู้สอน ครู-อาจารย์ที่ปรึกษา มีภาระหน้าที่มากเกินไป

แคทลียา ทาวะรมย์ (2543) ได้ศึกษาการประยุกต์ใช้การวิเคราะห์การถดถอยในการศึกษาการออกกลางคันของนิสิตระดับปริญญาบัณฑิต คณะวิศวกรรมศาสตร์ จุฬาลงกรณ์มหาวิทยาลัย มีจุดมุ่งหมายเพื่อประยุกต์ใช้การวิเคราะห์การถดถอยในการศึกษาฟังก์ชันการถดถอยมาตรฐานระยะเวลา การถดถอยอัตราความเสี่ยงอันตรายของนิสิตที่มีคุณลักษณะแตกต่างกัน ตามตัวแปรทำนาย ได้แก่ เพศ อายุ ประเภทการเรียน เกรดเฉลี่ยสะสมระดับมัธยมปลาย จังหวัด และภาควิชา ประชากรคือ นิสิตระดับปริญญาบัณฑิต คณะวิศวกรรมศาสตร์ จุฬาลงกรณ์มหาวิทยาลัย จำนวนสามรุ่นที่เข้าศึกษาในปี 2532, 2333 และ 2534 จำนวน 1,976 คน ข้อมูลสำหรับการวิจัยได้จากสำนักทะเบียนและประมวลผลการวิเคราะห์ข้อมูลใช้วิธีการวิเคราะห์การถดถอยด้วยโปรแกรม SPSS for Window version 7.52 ผลการวิจัยสรุปได้ว่า นิสิตรุ่นปีการศึกษา 2532 มีอัตราความเสี่ยงอันตรายสูงสุดเป็น .0350, .0267 และ .0221 และนิสิตถดถอยได้เท่ากับ 96.06%, 88.70% และ 91.78% ในช่วงเวลา 1, 6 และ 4 ตามลำดับ

เกษตร เมืองทอง(2544 , หน้า ข)สาเหตุการออกกลางคันของนักศึกษา สาขาวิชาวิศวกรรมไฟฟ้า แขนงไฟฟ้ากำลัง และอิเล็กทรอนิกส์ ภาควิชาครุศาสตร์ไฟฟ้า คณะครุศาสตร์อุตสาหกรรม สถาบันเทคโนโลยี พระจอมเกล้าพระนครเหนือ ระหว่างปีการศึกษา 2540-2542 ซึ่งได้ศึกษาข้อมูลจากประชากรที่ใช้ในการวิจัย จำนวน 162 คน ผลการศึกษาพบว่า เนื้อหาวิชาไม่ต่อเนื่องกับความรู้เดิมพื้นฐาน ความรู้ที่จะใช้ศึกษาต่อไม่เพียงพอ เนื้อหาวิชาที่เรียนยากเกินไป การปรับตัวเข้ากับบรรยากาศ ด้าน การเรียนการสอน เพื่อน สภาพภายในครอบครัว และครู นักศึกษา

ไม่เตรียมความพร้อมสำหรับการสอน นักศึกษาไม่ชอบเรียนในบางรายวิชา วิธีการสอนไม่น่าสนใจ สอนเร็ว ทำให้เรียนไม่ทัน เป็นสาเหตุที่ทำให้ให้นักศึกษาออกกลางคัน

งานวิจัยต่างประเทศ

อัลลิสัน โจเซฟ (Allison, 1972, p. 2248 A) ได้ศึกษาการออกกลางคันของนักศึกษา โรงเรียนเทคนิคอาชีวศึกษาในรัฐหลุยส์เซียนา พบว่า องค์ประกอบที่เกี่ยวข้องกับการออกกลางคัน มี 8 ประการ ซึ่งส่วนใหญ่จะเป็นองค์ประกอบด้านส่วนตัวและครอบครัว เช่น ฐานะทางเศรษฐกิจของบิดามารดาต่ำ สุขภาพไม่ดี เกิดความเจ็บป่วยทั้งตัวนักศึกษาเองหรือบุคคลในครอบครัว นักเรียนต้องไปประกอบอาชีพหรือออกไปเพื่อสมรส และปัญหาที่สำคัญประการหนึ่ง คือ นักศึกษาขาดความรับผิดชอบไม่สนใจเรียน ไม่เห็นประโยชน์ในการเรียน ส่วนสาเหตุการออกกลางคันด้านอื่น ๆ คือ การบริหารโรงเรียนไม่ดี เครื่องมือและบุคลากรไม่เพียงพอ นอกจากนั้นการวิจัยครั้งนี้ ยังพบว่ามียังองค์ประกอบอีกหลายประการที่ไม่เกี่ยวข้องกับการออกกลางคันของนักศึกษา ได้แก่ เจตคติของผู้ปกครองต่อการศึกษา ระดับการศึกษาของผู้ปกครอง พื้นฐานการศึกษาของผู้ออกกลางคัน และความสามารถทางการเรียนของผู้เรียน

โมฮัมหมัด เปตาฟา (Mohammad Paydarfar, 1977, pp. 3322-3323) ได้ศึกษาสาเหตุการออกกลางคันของนักศึกษาหลักสูตร 2 ปี พบว่า องค์ประกอบที่มีผลต่อการออกกลางคันของนักศึกษา ส่วนใหญ่เป็นองค์ประกอบด้านส่วนตัวและครอบครัว ได้แก่ สถานภาพของครอบครัว ความสมบูรณ์ทางด้านจิตใจ สถานภาพสมรส ความสนใจในการศึกษา ระดับสติปัญญา ผลสัมฤทธิ์ในการเรียน นอกจากนั้นยังพบองค์ประกอบที่เกี่ยวข้องกับการออกกลางคันด้านอื่น ๆ ได้แก่ สภาพสังคม เศรษฐกิจ ความพอใจในบุคลิกภาพของอาจารย์ การสอน และความพอใจในสังคมของสถานศึกษา

แอนเดอร์สัน โอนอซ อาบิเจียล (Anderson Onoz Abigial, 1979, p. 7109 A) ได้ศึกษาองค์ประกอบที่มีอิทธิพลต่อการออกกลางคันของนักศึกษาผู้ใหญ่ระดับปริญญาตรี ของมหาวิทยาลัย แมสซาชูเซต พบว่า องค์ประกอบที่สำคัญที่มีส่วนเกี่ยวข้องกับการออกกลางคันของนักศึกษา คือ ปัญหาค่าใช้จ่ายในการเรียน เจตคติของสมาชิกในครอบครัวที่มีต่อการเรียน ตลอดจนงานในหน้าที่ที่นักศึกษารับผิดชอบอยู่ นอกจากนั้นยังพบว่า สุขภาพ ความรู้ และประสบการณ์เดิมของนักศึกษาตลอดจนเจตคติของอาจารย์ และนักศึกษาอื่น ๆ ที่มีต่อนักศึกษาผู้ใหญ่ในสถานศึกษานั้น มีส่วนเกี่ยวข้องกับการออกกลางคันของนักศึกษาด้วย เช่นเดียวกับผลงานวิจัยของยอร์จ แชนการา เดวิส จูเนียร์ (George Sankara Davis Junior, 1964, p. 2174 A) ซึ่งได้วิจัยองค์ประกอบที่มีความสัมพันธ์กับการออกกลางคันของนักศึกษาที่มาลงทะเบียนเรียนในหลักสูตรการศึกษาผู้ใหญ่ เกี่ยวกับพลเมืองอาสาป้องกันชาติแห่งรัฐฟลอริดา พบว่า การวางตัวของ

อาจารย์ เช่น การพบปะพูดคุย การให้ความเสมอภาค และความยุติธรรมของอาจารย์ มีความเกี่ยวข้องกับ การออกกลางคันของนักศึกษา

Roush (1979, p. 1307 A) การศึกษาเรื่องความสูญเสียเปล่าทางการศึกษาของนักศึกษาที่กำลังศึกษา และนักศึกษาที่ออกกลางคัน โดย Roush กลุ่มประชากรที่ใช้ในการศึกษา ได้แก่ นักศึกษาในมหาวิทยาลัย Miami ที่ออกกลางคัน ในปี 1975-1977 จำนวน 318 คน พบว่านักศึกษาไม่ใช้บริการให้คำปรึกษา การเข้ากลุ่มกับเพื่อนในมหาวิทยาลัย นักศึกษาที่ผลการเรียนต่ำกว่า 2.0 ในภาคแรก ประโยชน์ของวิชาเรียนมีน้อยเป็นสาเหตุที่ทำให้นักศึกษาออกกลางคัน

ดัลเนียค (Dulniak, 1981) ศึกษาลักษณะและคาดคะเนการออกกลางคันของนักศึกษาในมหาวิทยาลัย Montana State University จำนวน 1,159 คน ในปีการศึกษา 1977 - 1979 โดยเก็บรวบรวมข้อมูลที่มีอยู่แล้วจากทางมหาวิทยาลัย ผลการวิจัยพบว่า นักศึกษาชายมีอัตราการออกกลางคันสูงกว่านักศึกษาหญิง นักศึกษาที่มีผลการเรียนต่ำมีส่วนของการออกกลางคันสูง นักศึกษาที่ยังไม่ได้เลือกสาขาวิชา มีอัตราการออกกลางคันสูงกว่านักศึกษาที่เลือกสาขาวิชาที่เรียนแล้ว

Dulniak (1982, p. 3455 A) โดยใช้ข้อมูลที่มหาวิทยาลัยได้รวบรวมไว้ การศึกษานี้ได้ใช้กลุ่มตัวอย่างของนักศึกษาใหม่ จำนวน 11.59 คน ที่ได้เข้าเรียนในปี 1977-1979 ผลการศึกษาพบว่า มีการออกกลางคันร้อยละ 31.4 และพบว่า นักศึกษาที่มีทัศนคติที่ไม่ดีต่อวิชาที่ได้เรียน และนักศึกษาที่ไม่สามารถตัดสินใจเลือกเรียนวิชาใด มีอัตราการออกกลางคันที่สูงกว่านักศึกษาที่เลือกเรียนวิชาที่ตนชอบและถนัด