

บทที่ 4

ผลการวิเคราะห์ข้อมูล

จากการศึกษาค้นคว้าครั้งนี้ ผู้ศึกษาค้นคว้าได้ดำเนินการนำเสนอผลการวิเคราะห์ข้อมูลเกี่ยวกับสภาพ ปัญหา และแนวทางการพัฒนาการบริหารงานวิชาการตามปรัชญาของเศรษฐกิจพอเพียงในสถานศึกษา ตามความคิดเห็นของผู้บริหารสถานศึกษาและครูผู้สอน สังกัดสำนักงานเขตพื้นที่การศึกษายุทธศาสตร์ เขต 1

ผู้ศึกษาค้นคว้าได้แสดงลำดับการวิเคราะห์ข้อมูล ดังนี้

1. สัญลักษณ์ที่ใช้ในการวิเคราะห์ข้อมูล
2. การนำเสนอผลการวิเคราะห์ข้อมูล
3. ผลการวิเคราะห์ข้อมูล

1. สัญลักษณ์ที่ใช้ในการนำเสนอข้อมูล

| | | |
|-----------|-----|---|
| \bar{X} | แทน | ค่าเฉลี่ย |
| S.D. | แทน | ค่าเบี่ยงเบนมาตรฐาน |
| N | แทน | ขนาดกลุ่มตัวอย่าง |
| t | แทน | ค่าสถิติที่ใช้ในการพิจารณาการแจกแจงแบบ t-test (Independent) |
| P | แทน | ค่าระดับนัยสำคัญทางสถิติของค่า t |
| * | แทน | ค่าความแตกต่างอย่างมีนัยสำคัญทางสถิติที่ระดับ .05 |

2. การนำเสนอผลการวิเคราะห์ข้อมูล

การวิเคราะห์ข้อมูลสภาพ ปัญหา และแนวทางการพัฒนาการบริหารงานวิชาการตามปรัชญาของเศรษฐกิจพอเพียงในสถานศึกษา ตามความคิดเห็นของผู้บริหารสถานศึกษาและครูผู้สอน สังกัดสำนักงานเขตพื้นที่การศึกษายุทธศาสตร์ เขต 1 ผู้ศึกษาค้นคว้าได้เสนอผลการวิเคราะห์ข้อมูลตามจุดมุ่งหมายของการศึกษาค้นคว้า โดยแบ่งออกเป็น 4 ตอน ดังนี้

ตอนที่ 1 การวิเคราะห์ข้อมูลเกี่ยวกับสถานภาพของผู้ตอบแบบสอบถาม ด้วยการจำนวนและร้อยละ (ตารางที่ 2)

ตอนที่ 2 การวิเคราะห์ข้อมูลสภาพและปัญหาการบริหารงานวิชาการตามปรัชญาของเศรษฐกิจพอเพียงในสถานศึกษา ตามความคิดเห็นของผู้บริหารสถานศึกษาและครูผู้สอน สังกัดสำนักงานเขตพื้นที่การศึกษาศุโขทัย เขต 1 โดยวิเคราะห์ดังนี้

2.1 วิเคราะห์ข้อมูลสภาพการบริหารงานวิชาการตามปรัชญาของเศรษฐกิจพอเพียงในสถานศึกษา ตามความคิดเห็นของผู้บริหารสถานศึกษาและครูผู้สอน สังกัดสำนักงานเขตพื้นที่การศึกษาศุโขทัย เขต 1 โดยจำแนกออกเป็น 4 ด้าน คือ ด้านการพัฒนาหลักสูตร ด้านการจัดการเรียนการสอน ด้านการนิเทศการศึกษา และด้านการวัดผลและประเมินผลการศึกษา ด้วยการหาค่าเฉลี่ย และค่าความเบี่ยงเบนมาตรฐาน โดยการวิเคราะห์เป็นโดยรวมและรายด้าน (ตารางที่ 3-7)

2.2 วิเคราะห์ข้อมูลปัญหาการบริหารงานวิชาการตามปรัชญาของเศรษฐกิจพอเพียงในสถานศึกษา ตามความคิดเห็นของผู้บริหารสถานศึกษาและครูผู้สอน สังกัดสำนักงานเขตพื้นที่การศึกษาศุโขทัย เขต 1 โดยจำแนกออกเป็น 4 ด้าน คือ ด้านการพัฒนาหลักสูตร ด้านการจัดการเรียนการสอน ด้านการนิเทศการศึกษา และด้านการวัดผลและประเมินผลการศึกษา ด้วยการหาค่าเฉลี่ย และค่าความเบี่ยงเบนมาตรฐาน โดยการวิเคราะห์เป็นโดยรวมและรายด้าน (ตารางที่ 8-12)

ตอนที่ 3 การวิเคราะห์ข้อมูลเพื่อเปรียบเทียบสภาพและปัญหาการบริหารงานวิชาการตามปรัชญาของเศรษฐกิจพอเพียงในสถานศึกษา ตามความคิดเห็นระหว่างผู้บริหารสถานศึกษาและครูผู้สอน สังกัดสำนักงานเขตพื้นที่การศึกษาศุโขทัย เขต 1 โดยวิเคราะห์ดังนี้

3.1 การวิเคราะห์ข้อมูลเพื่อเปรียบเทียบสภาพการบริหารงานวิชาการตามปรัชญาของเศรษฐกิจพอเพียงในสถานศึกษา ตามความคิดเห็นระหว่างผู้บริหารสถานศึกษาและครูผู้สอน สังกัดสำนักงานเขตพื้นที่การศึกษาศุโขทัย เขต 1 โดยจำแนกออกเป็น 4 ด้าน คือ ด้านการพัฒนาหลักสูตร ด้านการจัดการเรียนการสอน ด้านการนิเทศการศึกษา และด้านการวัดผลและประเมินผลการศึกษา ด้วยการหาค่าเฉลี่ย ค่าความเบี่ยงเบนมาตรฐาน และการทดสอบทีแบบอิสระ โดยการวิเคราะห์เป็นโดยรวมและรายด้าน จำแนกตามสถานภาพของผู้ตอบแบบสอบถาม (ตารางที่ 13-17)

3.2 การวิเคราะห์ข้อมูลเพื่อเปรียบเทียบปัญหาการบริหารงานวิชาการตามปรัชญาของเศรษฐกิจพอเพียงในสถานศึกษา ตามความคิดเห็นระหว่างผู้บริหารสถานศึกษาและครูผู้สอน สังกัดสำนักงานเขตพื้นที่การศึกษาศุโขทัย เขต 1 โดยจำแนกออกเป็น 4 ด้าน คือ ด้านการพัฒนาหลักสูตร ด้านการจัดการเรียนการสอน ด้านการนิเทศการศึกษา และด้านการวัดผลและ

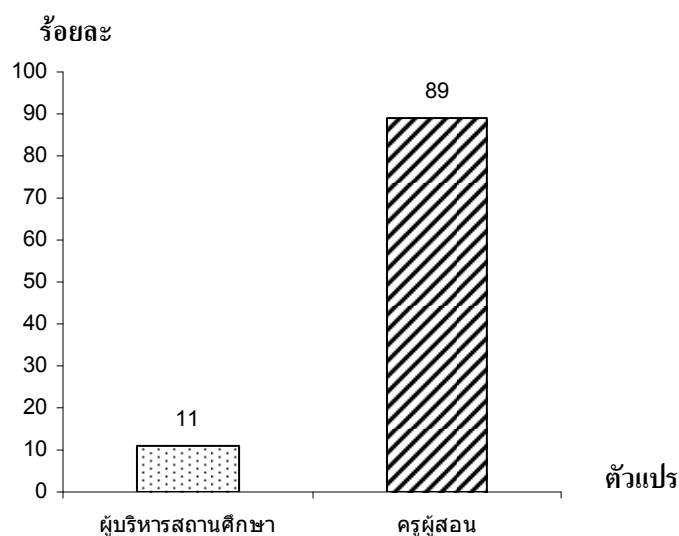
ประเมินผลการศึกษา ด้วยการหาค่าเฉลี่ย ค่าความเบี่ยงเบนมาตรฐาน และการทดสอบที่แบบอิสระ โดยการวิเคราะห์เป็นโดยรวมและรายด้าน จำแนกตามสถานภาพของผู้ตอบแบบสอบถาม (ตารางที่ 18-22)

ตอนที่ 4 วิเคราะห์ข้อมูลเกี่ยวกับแนวทางการพัฒนาการบริหารงานวิชาการตามปรัชญาของเศรษฐกิจพอเพียงในสถานศึกษา ตามความคิดเห็นของผู้บริหารสถานศึกษาและครูผู้สอน สังกัดสำนักงานเขตพื้นที่การศึกษาสุโขทัย เขต 1 ด้วยการหาค่าความถี่ และร้อยละ

3. ผลการวิเคราะห์ข้อมูล

ตอนที่ 1 การวิเคราะห์ข้อมูลเกี่ยวกับสถานภาพของผู้ตอบแบบสอบถาม ด้วยจำนวนและร้อยละ

แผนภูมิที่ 2 แสดงการจำนวนและร้อยละของผู้ตอบแบบสอบถามจำแนกตามสถานภาพ



**ตาราง 2 แสดงการแจกแจงค่าความถี่และร้อยละของผู้ตอบแบบสอบถาม
จำแนกตามสถานภาพ**

| ผู้ตอบแบบสอบถาม | | จำนวน | ร้อยละ |
|-----------------|--------------------|-------|--------|
| สถานภาพ | ผู้บริหารสถานศึกษา | 31 | 11.0 |
| (n=282) | ครูผู้สอน | 251 | 89.0 |

จากตาราง 2 พบว่า ผู้ตอบแบบสอบถามทั้งหมดจำนวน 282 คน เป็นผู้บริหารสถานศึกษา จำนวน 31 คน เป็นครูผู้สอน จำนวน 251 คน คิดเป็นร้อยละ 11.0 และ 89.0 ตามลำดับ

**ตอนที่ 2 การวิเคราะห์ข้อมูลสภาพและปัญหาการบริหารงานวิชาการตาม
ปรัชญาของเศรษฐกิจพอเพียงในสถานศึกษา ตามความคิดเห็นของผู้บริหารสถานศึกษา
และครูผู้สอน สังกัดสำนักงานเขตพื้นที่การศึกษายุทธศาสตร์ เขต 1 โดยวิเคราะห์ดังนี้**

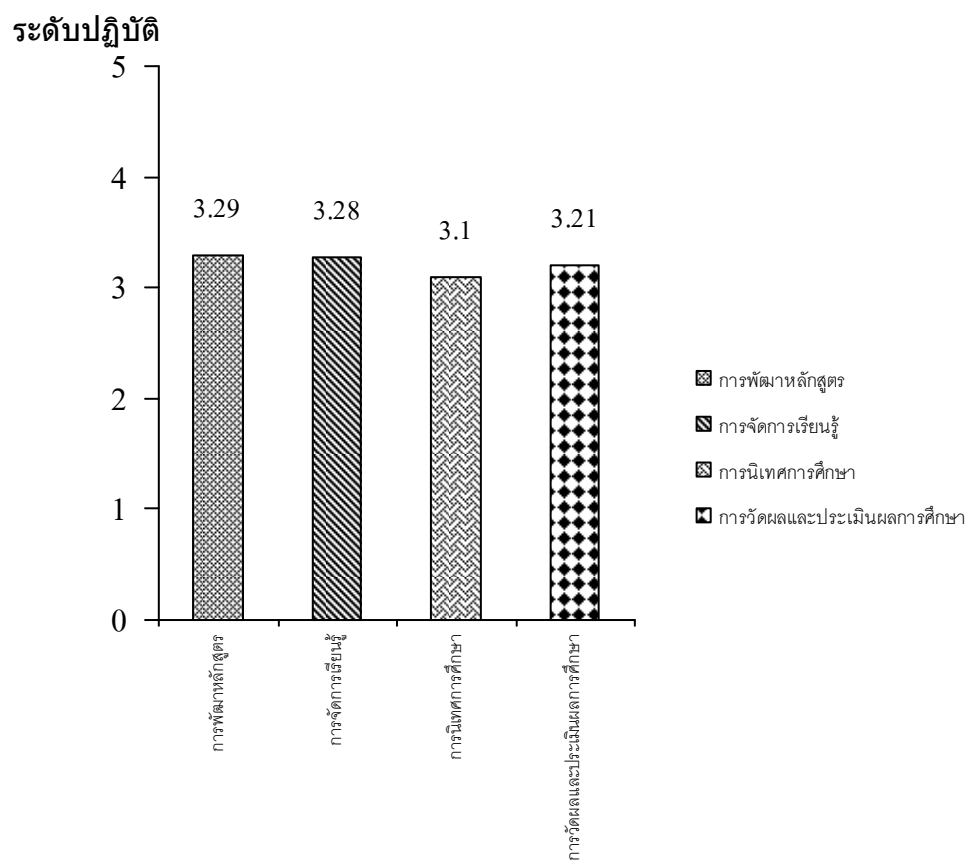
2.1 วิเคราะห์ข้อมูลสภาพการบริหารงานวิชาการตามปรัชญาของเศรษฐกิจพอเพียงในสถานศึกษา ตามความคิดเห็นของผู้บริหารสถานศึกษาและครูผู้สอน สังกัดสำนักงานเขตพื้นที่การศึกษายุทธศาสตร์ เขต 1 โดยจำแนกออกเป็น 4 ด้าน คือ ด้านการพัฒนาหลักสูตร ด้านการจัดการเรียนการสอน ด้านการนิเทศการศึกษา และด้านการวัดผลและประเมินผลการศึกษา ด้วยการหาค่าเฉลี่ย และค่าความเบี่ยงเบนมาตรฐาน โดยการวิเคราะห์เป็นโดยรวมและรายด้าน (ตารางที่ 3-7)

ตาราง 3 แสดงค่าเฉลี่ย ค่าส่วนเบี่ยงเบนมาตรฐานและระดับการปฏิบัติงานการบริหารงานวิชาการตามปรัชญาของเศรษฐกิจพอเพียงในสถานศึกษา ตามความคิดเห็นของผู้บริหารสถานศึกษาและครูผู้สอน สังกัดสำนักงานเขตพื้นที่การศึกษาศุโขทัย เขต 1 โดยรวม

| สภาพการบริหารงานวิชาการตาม ปรัชญาของเศรษฐกิจพอเพียง | ผู้บริหารสถานศึกษา และครูผู้สอน n = 282 | | |
|--|---|-------------|---------------------|
| | \bar{X} | S.D. | ระดับการ ปฏิบัติ |
| 1. การพัฒนาหลักสูตร | 3.29 | 0.63 | ปานกลาง |
| 2. การจัดการเรียนการสอน | 3.28 | 0.65 | ปานกลาง |
| 3. การนิเทศการศึกษา | 3.10 | 0.74 | ปานกลาง |
| 4. การวัดผลและประเมินผลการศึกษา | 3.24 | 0.68 | ปานกลาง |
| รวม | 3.24 | 0.63 | ปานกลาง |

จากตาราง 3 พบว่า สภาพการบริหารงานวิชาการตามปรัชญาของเศรษฐกิจพอเพียงในสถานศึกษา ตามความคิดเห็นของผู้บริหารสถานศึกษาและครูผู้สอน สังกัดสำนักงานเขตพื้นที่การศึกษาศุโขทัย เขต 1 โดยรวมอยู่ในระดับปานกลาง ($\bar{X} = 3.24$) และเมื่อพิจารณารายด้านพบว่า ผู้ตอบแบบสอบถามมีความคิดเห็นด้านการพัฒนาหลักสูตรมีค่าเฉลี่ยมากที่สุด ($\bar{X} = 3.29$) รองลงมา คือ ด้านการจัดการเรียนการสอน ($\bar{X} = 3.28$) ด้านการวัดผลและประเมินผลการศึกษา ($\bar{X} = 3.24$) และด้านการนิเทศศึกษามีค่าเฉลี่ยน้อยที่สุด ($\bar{X} = 3.10$)

แผนภูมิที่ 3 แสดงสภาพการบริหารงานวิชาการตามปรัชญาของเศรษฐกิจพอเพียง
 ในสถานศึกษา ตามความคิดเห็นของผู้บริหารสถานศึกษาและครูผู้สอน
 สังกัดสำนักงานเขตพื้นที่การศึกษาสุโขทัย เขต 1



ตาราง 4 แสดงค่าเฉลี่ย ค่าส่วนเบี่ยงเบนมาตรฐานและระดับการปฏิบัติงานการ
วิชาการตามปรัชญาของเศรษฐกิจพอเพียงในสถานศึกษา ตามความคิดเห็น
ของผู้บริหารสถานศึกษาและครูผู้สอนสังกัดสำนักงานเขตพื้นที่การศึกษา
สุโขทัย เขต 1 ด้านการพัฒนาหลักสูตร

| สภาพการพัฒนาหลักสูตร ตามปรัชญาของเศรษฐกิจพอเพียง | ผู้บริหารสถานศึกษา และครูผู้สอน n = 282 | | |
|--|---|------|---------------------|
| | \bar{X} | S.D. | ระดับการ ปฏิบัติ |
| 1. ศึกษาวิเคราะห์เอกสารหลักสูตรขั้นพื้นฐาน พ.ศ.2544สาระ แกนกลางของกระทรวงศึกษาธิการ และหลักปรัชญาเศรษฐกิจ พอเพียงในการจัดทำหลักสูตร | 3.37 | 0.76 | ปานกลาง |
| 2. จัดทำหลักสูตรที่บูรณาการหลักปรัชญาเศรษฐกิจพอเพียง ให้ สอดคล้องกับสภาพปัญหาและความต้องการของผู้เรียน | 3.29 | 0.79 | ปานกลาง |
| 3. นำคุณลักษณะอันพึงประสงค์ของผู้เรียนตามมาปรับปรุงหรือ เพิ่มเติมในวิสัยทัศน์ เป้าหมาย และคุณลักษณะอันพึงประสงค์ของ ผู้เรียนในหลักสูตร | 3.44 | 0.84 | ปานกลาง |
| 4. นำหลักปรัชญาเศรษฐกิจพอเพียงมาปรับปรุงเพิ่มเติมในมาตรฐาน การเรียนรู้ | 3.36 | 0.82 | ปานกลาง |
| 5. ส่งเสริมสนับสนุนสิ่งอำนวยความสะดวก เช่น สื่อการสอน คู่มือครู วัสดุในการสอน เพื่อส่งเสริมการจัดการเรียนที่นำหลักปรัชญา เศรษฐกิจพอเพียงมาบูรณาการ | 3.24 | 0.78 | ปานกลาง |
| 6. สนับสนุนการจัดสภาพแวดล้อมที่เอื้ออำนวยต่อการเรียนรู้ตามหลัก ปรัชญาเศรษฐกิจพอเพียง | 3.38 | 0.86 | ปานกลาง |
| 7. สนับสนุนให้บุคลากรได้รับความรู้ และมีความสามารถในการจัดทำ หลักสูตรสถานศึกษาที่นำหลักปรัชญาเศรษฐกิจพอเพียงมาบูรณาการ | 3.40 | 0.83 | ปานกลาง |
| 8. การนิเทศภายใน เพื่อกำกับ ติดตามการใช้หลักสูตรที่บูรณาการ หลักปรัชญาเศรษฐกิจพอเพียงอย่างมีระบบ | 3.06 | 0.85 | ปานกลาง |
| 9. ประเมินและติดตามผลการนำหลักสูตรสถานศึกษาที่บูรณาการ หลักปรัชญาเศรษฐกิจพอเพียงไปใช้ เพื่อนำมาปรับปรุงต่อไป | 3.11 | 0.79 | ปานกลาง |
| 10. ส่งเสริมให้ครูวิเคราะห์หลักสูตรที่บูรณาการหลักปรัชญาเศรษฐกิจ พอเพียงมาใช้ในการจัดทำแผนการเรียนรู้ | 3.34 | 0.88 | ปานกลาง |

ตาราง 4 (ต่อ)

| สภาพการพัฒนาลักษณะ ตามปรัชญาเศรษฐกิจพอเพียง | ผู้บริหารสถานศึกษา และครูผู้สอน n = 282 | | |
|--|---|-------------|-----------------|
| | \bar{X} | S.D. | ระดับการปฏิบัติ |
| 11. ส่งเสริมการรวบรวม วิเคราะห์ และการกำหนดกิจกรรมการเรียนการสอนที่เหมาะสมกับหน่วยการเรียนรู้ที่กำหนดไว้โดยบูรณาการหลักปรัชญาเศรษฐกิจพอเพียง | 3.27 | 0.79 | ปานกลาง |
| 12. จัดประชุมเพื่อหาแนวทางแก้ไขปัญหาเกี่ยวกับการใช้หลักสูตรที่บูรณาการหลักปรัชญาเศรษฐกิจพอเพียง | 3.05 | 0.82 | ปานกลาง |
| 13. ส่งเสริมการจัดกิจกรรมเพื่อส่งเสริมการเรียนรู้โดยบูรณาการตามหลักปรัชญาเศรษฐกิจพอเพียง | 3.43 | 0.80 | ปานกลาง |
| รวม | 3.29 | 0.63 | ปานกลาง |

จากตาราง 4 พบว่า สภาพการบริหารงานวิชาการตามปรัชญาของเศรษฐกิจพอเพียงในสถานศึกษา ตามความคิดเห็นของผู้บริหารสถานศึกษาและครูผู้สอน สังกัดสำนักงานเขตพื้นที่การศึกษาสุโขทัย เขต 1 ด้านการพัฒนาลักษณะ โดยรวมอยู่ในระดับปานกลาง ($\bar{X} = 3.29$) และเมื่อพิจารณารายด้านพบว่า ผู้ตอบแบบสอบถามมีความคิดเห็นเกี่ยวกับนำคุณลักษณะอันพึงประสงค์ของผู้เรียนตามมาปรับปรุงหรือเพิ่มเติมในวิสัยทัศน์ เป้าหมาย และคุณลักษณะอันพึงประสงค์ของผู้เรียนในหลักสูตรมีค่าเฉลี่ยมากที่สุด ($\bar{X} = 3.44$) รองลงมาคือส่งเสริมการจัดกิจกรรมเพื่อส่งเสริมการเรียนรู้โดยบูรณาการตามหลักปรัชญาเศรษฐกิจพอเพียง ($\bar{X} = 3.43$) และสนับสนุนให้บุคลากรได้รับความรู้ และมีความสามารถในการจัดทำหลักสูตรสถานศึกษาที่นำหลักปรัชญาเศรษฐกิจพอเพียงมาบูรณาการสนับสนุนให้บุคลากรได้รับความรู้ และมีความสามารถในการจัดทำหลักสูตรสถานศึกษาที่นำหลักปรัชญาเศรษฐกิจพอเพียงมาบูรณาการ ($\bar{X} = 3.40$) ส่วนการจัดประชุมเพื่อหาแนวทางแก้ไขปัญหเกี่ยวกับการใช้หลักสูตรที่บูรณาการหลักปรัชญาเศรษฐกิจพอเพียงมีค่าเฉลี่ยน้อยที่สุด ($\bar{X} = 3.05$)

ตาราง 5 แสดงค่าเฉลี่ย ค่าส่วนเบี่ยงเบนมาตรฐานและระดับการปฏิบัติงานการ
วิชาการตามปรัชญาของเศรษฐกิจพอเพียงในสถานศึกษา ตามความคิดเห็น
ของผู้บริหารสถานศึกษาและครูผู้สอนสังกัดสำนักงานเขตพื้นที่การศึกษา
สุโขทัย เขต 1 ด้านการจัดการเรียนการสอน

| สภาพการจัดการเรียนการสอน ตามปรัชญาของเศรษฐกิจพอเพียง | ผู้บริหารสถานศึกษา และครูผู้สอน n = 282 | | |
|--|---|------|---------------------|
| | \bar{X} | S.D. | ระดับการ ปฏิบัติ |
| 1. กำหนดกิจกรรมการเรียนการสอนที่เหมาะสมกับหน่วยการเรียนรู้ โดยบูรณาการหลักปรัชญาเศรษฐกิจพอเพียง | 3.30 | 0.75 | ปานกลาง |
| 2. ส่งเสริมการกำหนด การเตรียมการและการจัดหาสื่อการเรียนการ สอน อุปกรณ์เครื่องใช้ที่สอดคล้องกับกิจกรรมการเรียนการสอนโดย บูรณาการหลักปรัชญาเศรษฐกิจพอเพียง | 3.27 | 0.73 | ปานกลาง |
| 3. กำหนดวิธีการวัดผลการเรียนในแต่ละหน่วยการเรียนรู้หรือรายวิชา ให้สอดคล้องกับหลักปรัชญาเศรษฐกิจพอเพียง | 3.23 | 0.76 | ปานกลาง |
| 4. ส่งเสริมให้มีการนำหลักปรัชญาเศรษฐกิจพอเพียงมาใช้ในจัดทำ แผนการสอนหรือแผนการจัดการเรียนรู้ของผู้สอนแต่ละคน | 3.49 | 0.84 | ปานกลาง |
| 5. ส่งเสริมครูให้ได้รับความรู้เกี่ยวกับการจัดกระบวนการเรียนรู้ที่ บูรณาการหลักปรัชญาเศรษฐกิจพอ เพียงมาใช้อย่างมีประสิทธิภาพ | 3.41 | 0.81 | ปานกลาง |
| 6. นำหลักปรัชญาเศรษฐกิจพอเพียงมาจัดการเรียนการสอนที่ สอดคล้องกับวิถีชีวิตของผู้เรียน | 3.42 | 0.77 | ปานกลาง |
| 7. นำหลักปรัชญาเศรษฐกิจพอเพียงมาจัดกิจกรรม เพื่อพัฒนา กระบวนการคิด วิเคราะห์ การจัดการ การเผชิญสถานการณ์ การ แก้ปัญหาในชีวิตประจำวัน | 3.32 | 0.74 | ปานกลาง |
| 8. จัดกระบวนการเรียนรู้ตามหลักปรัชญาเศรษฐกิจให้แก่ผู้เรียนโดย เน้นกิจกรรมการทดลอง การปฏิบัติจริงในชีวิตประจำวัน | 3.24 | 0.88 | ปานกลาง |
| 9. ควบคุม ดูแลและส่งเสริมให้มีการจัดกิจกรรมการเรียนการสอนตาม แผนการสอนที่นำหลักปรัชญาเศรษฐกิจพอเพียงมาบูรณาการ โดย การเยี่ยมชมชั้นเรียนหรือการประชุมปรึกษา | 3.18 | 0.88 | ปานกลาง |
| 10. ร่วมกันแก้ปัญหาที่เกิดขึ้นระหว่างการเรียนการสอน โดยการนิเทศ ภายใน การพัฒนาบุคลากร และการแสวงหาความช่วยเหลือจาก ภายนอกสถานศึกษา | 3.11 | 0.85 | ปานกลาง |

ตาราง 5 (ต่อ)

| สภาพการจัดการเรียนการสอน ตามปรัชญาของเศรษฐกิจพอเพียง | ผู้บริหารสถานศึกษา และครูผู้สอน n = 282 | | |
|--|---|-------------|---------------------|
| | \bar{X} | S.D. | ระดับการ ปฏิบัติ |
| 11. ตรวจสอบความสำเร็จเกี่ยวกับการเรียนการสอนที่นำหลัก ปรัชญาเศรษฐกิจพอเพียงมาบูรณาการ เช่น การนิเทศ การติดตาม และประเมินผล | 3.17 | 0.88 | ปานกลาง |
| 12. ส่งเสริมการพัฒนาครู เพื่อพัฒนากระบวนการเรียนรู้ตามหลัก ปรัชญาเศรษฐกิจพอเพียงตามความเหมาะสม | 3.28 | 0.75 | ปานกลาง |
| 13. จัดสื่อการเรียนการสอนให้เอื้อต่อการจัดกระบวนการเรียนรู้ตาม ปรัชญาเศรษฐกิจพอเพียง | 3.23 | 0.78 | ปานกลาง |
| 14. จัดแหล่งเรียนรู้ในและนอกสถานศึกษาให้เอื้อต่อการจัด กระบวนการเรียนรู้ตามปรัชญาเศรษฐกิจพอเพียง | 3.28 | 0.81 | ปานกลาง |
| 15. นำผลการประเมินของผู้เรียนมาใช้ในการขับเคลื่อนหลัก ปรัชญาเศรษฐกิจพอเพียงในสถานศึกษา | 3.17 | 0.82 | ปานกลาง |
| รวม | 3.28 | 0.65 | ปานกลาง |

จากตาราง 5 พบว่า สภาพการบริหารงานวิชาการตามปรัชญาของเศรษฐกิจพอเพียง
ในสถานศึกษาตามความคิดเห็นของผู้บริหารสถานศึกษาและครูผู้สอน สังกัดสำนักงานเขตพื้นที่
การศึกษาสุโขทัย เขต 1 ด้านการจัดการเรียนการสอน โดยรวมอยู่ในระดับปานกลาง ($\bar{X} = 3.28$)
และเมื่อพิจารณารายด้านพบว่า ผู้ตอบแบบสอบถามมีความคิดเห็นเกี่ยวกับส่งเสริมให้มีการนำ
หลักปรัชญาเศรษฐกิจพอเพียงมาใช้ในจัดทำแผนการสอนหรือแผนการจัดการเรียนรู้ของผู้สอนแต่
ละคนมีค่าเฉลี่ยมากที่สุด ($\bar{X} = 3.49$) รองลงมา นำหลักปรัชญาเศรษฐกิจพอเพียงมาจัดการเรียน
การสอนที่สอดคล้องกับวิถีชีวิตของผู้เรียน ($\bar{X} = 3.42$) และส่งเสริมครูให้ได้รับความรู้เกี่ยวกับการ
จัดกระบวนการเรียนรู้ที่บูรณาการหลักปรัชญาเศรษฐกิจพอเพียงมาใช้อย่างมีประสิทธิภาพ ($\bar{X} =$
3.41) ส่วนการร่วมกันแก้ปัญหาที่เกิดขึ้นระหว่างการเรียนการสอน โดยการนิเทศภายใน การ
พัฒนาบุคลากร และการแสวงหาความช่วยเหลือจากภายนอกสถานศึกษามีค่าเฉลี่ยน้อยที่สุด
($\bar{X} = 3.11$)

ตาราง 6 แสดงค่าเฉลี่ย ค่าส่วนเบี่ยงเบนมาตรฐานและระดับการปฏิบัติงานการ
วิชาการตามปรัชญาของเศรษฐกิจพอเพียงในสถานศึกษา ตามความคิดเห็น
ของผู้บริหารสถานศึกษาและครูผู้สอนสังกัดสำนักงานเขตพื้นที่การศึกษา
สุโขทัย เขต 1 ด้านการนิเทศการศึกษา

| สภาพการนิเทศการศึกษา ตามปรัชญาของเศรษฐกิจพอเพียง | ผู้บริหารสถานศึกษา และครูผู้สอน n = 282 | | |
|--|---|-------------|---------------------|
| | \bar{X} | S.D. | ระดับการ ปฏิบัติ |
| 1. จัดระบบการนิเทศงานวิชาการและการเรียนการสอนเกี่ยวกับ หลักปรัชญาเศรษฐกิจพอเพียงภายในสถานศึกษา | 3.05 | 0.85 | ปานกลาง |
| 2. ศึกษาสภาพปัจจุบัน ปัญหาและความต้องการในการนิเทศการ เรียนการสอนที่สอดคล้องกับหลักปรัชญาเศรษฐกิจพอเพียง | 3.15 | 0.85 | ปานกลาง |
| 3. กำหนดแผนการนิเทศภายในการจัดการเรียนการสอนที่เกี่ยวข้องกับ หลักปรัชญาเศรษฐกิจพอเพียงเป็นแผนงานหลัก | 3.11 | 0.82 | ปานกลาง |
| 4. กำหนดวิธีการและระยะเวลาการนิเทศภายในการจัดการเรียน การสอนที่สอดคล้องกับหลักปรัชญาเศรษฐกิจพอเพียงใน สถานศึกษา | 3.09 | 0.84 | ปานกลาง |
| 5. ส่งเสริมการดำเนินการนิเทศงานวิชาการ และการเรียนการสอนที่ บูรณาการหลักปรัชญาเศรษฐกิจพอเพียงในรูปแบบหลากหลาย และเหมาะสมกับสถานศึกษา | 3.20 | 0.86 | ปานกลาง |
| 6. พัฒนาระบบและกระบวนการนิเทศการศึกษาให้สอดคล้องกับ งานวิชาการ และการจัดการเรียนการสอนที่บูรณาการหลักปรัชญา เศรษฐกิจพอเพียง | 3.11 | 0.83 | ปานกลาง |
| 7. มีการประเมินผลการจัดระบบและกระบวนการนิเทศการเรียน การสอนที่บูรณาการหลักปรัชญาเศรษฐกิจพอเพียงในสถานศึกษา | 3.03 | 0.83 | ปานกลาง |
| 8. ส่งเสริมให้มีการดำเนินการนิเทศการเรียนการสอนที่บูรณาการ หลักปรัชญาเศรษฐกิจพอเพียงในสถานศึกษาอย่างสม่ำเสมอ | 3.12 | 0.89 | ปานกลาง |
| 9. ติดตามประสานงานกับเขตพื้นที่การศึกษา เพื่อพัฒนาระบบ และกระบวนการนิเทศงานการเรียนการสอนที่บูรณาการหลัก ปรัชญาเศรษฐกิจพอเพียงของสถานศึกษา | 3.06 | 0.88 | ปานกลาง |
| รวม | 3.10 | 0.74 | ปานกลาง |

จากตาราง 6 พบว่า สภาพการบริหารงานวิชาการตามปรัชญาของเศรษฐกิจพอเพียง ในสถานศึกษา ตามความคิดเห็นของผู้บริหารสถานศึกษาและครูผู้สอน สังกัดสำนักงานเขตพื้นที่ การศึกษาสุโขทัย เขต 1 ด้านการนิเทศการศึกษา โดยรวมอยู่ในระดับปานกลาง ($\bar{X} = 3.10$) และเมื่อพิจารณารายด้านพบว่า ผู้ตอบแบบสอบถามมีความคิดเห็นเกี่ยวกับส่งเสริมการดำเนินการ นิเทศงานวิชาการ และการเรียนการสอนที่บูรณาการหลักปรัชญาเศรษฐกิจพอเพียงในรูปแบบ หลากหลายและเหมาะสมกับสถานศึกษามีค่าเฉลี่ยมากที่สุด ($\bar{X} = 3.20$) รองลงมาศึกษาสภาพ ปัจจุบัน ปัญหาและความต้องการในการนิเทศการเรียนการสอนที่สอดคล้องกับหลักปรัชญา เศรษฐกิจพอเพียง ($\bar{X} = 3.15$) และส่งเสริมให้มีการดำเนินการนิเทศการเรียนการสอนที่บูรณาการ หลักปรัชญาเศรษฐกิจพอเพียงในสถานศึกษาอย่างสม่ำเสมอ ($\bar{X} = 3.12$) ส่วนการประเมินผลการ จัดระบบและกระบวนการนิเทศการเรียนการสอนที่บูรณาการหลักปรัชญาเศรษฐกิจพอเพียงใน สถานศึกษามีค่าเฉลี่ยน้อยที่สุด ($\bar{X} = 3.03$)

ตาราง 7 แสดงค่าเฉลี่ย ค่าส่วนเบี่ยงเบนมาตรฐานและระดับการปฏิบัติงานการ วิชาการตามปรัชญาของเศรษฐกิจพอเพียงในสถานศึกษา ตามความคิดเห็น ของผู้บริหารสถานศึกษาและครูผู้สอนสังกัดสำนักงานเขตพื้นที่การศึกษา สุโขทัย เขต 1 ด้านการวัดผลและประเมินผลการศึกษา

| สภาพการวัดผลและประเมินผล ตามปรัชญาของเศรษฐกิจพอเพียง | ผู้บริหารสถานศึกษา และครูผู้สอน n = 282 | | |
|---|---|------|------------------|
| | \bar{X} | S.D. | ระดับการ ปฏิบัติ |
| 1. กำหนดระเบียบ และแนวปฏิบัติเกี่ยวกับการวัดและประเมินผลของ สถานศึกษาที่สอดคล้องกับหลักปรัชญาเศรษฐกิจพอเพียง | 3.20 | 0.81 | ปานกลาง |
| 2. จัดให้ครูทำแผนการวัดผลและประเมินผลให้สอดคล้องกับหลัก ปรัชญาเศรษฐกิจพอเพียง | 3.20 | 0.83 | ปานกลาง |
| 3. ให้ความรู้แก่ครูเกี่ยวกับวัตถุประสงค์ของการวัดและประเมินผลการ เรียนที่สอดคล้องกับหลักปรัชญาเศรษฐกิจพอเพียง | 3.26 | 0.88 | ปานกลาง |
| 4. ประเมินคุณลักษณะอันพึงประสงค์ของผู้เรียน โดยพิจารณาจาก ผลงาน และการปฏิบัติกิจกรรมของผู้เรียน | 3.36 | 0.83 | ปานกลาง |

ตาราง 7 (ต่อ)

| สภาพการวัดผลและประเมินผล ตามปรัชญาของเศรษฐกิจพอเพียง | ผู้บริหารสถานศึกษา และครูผู้สอน n = 282 | | |
|--|---|-------------|-----------------|
| | \bar{X} | S.D. | ระดับการปฏิบัติ |
| 5. วัดและประเมินผลคุณลักษณะอันพึงประสงค์ของผู้เรียน โดยพิจารณาจากผลการทดสอบความรู้ ความเข้าใจพื้นฐานด้านเศรษฐกิจพอเพียง | 3.36 | 0.80 | ปานกลาง |
| 6. วัดและประเมินผลผู้เรียน โดยใช้ผลงาน และการปฏิบัติกิจกรรมของผู้เรียนที่สอดคล้องกับหลักปรัชญาเศรษฐกิจพอเพียง | 3.28 | 0.73 | ปานกลาง |
| 7. วัดและประเมินผลผู้เรียนที่สอดคล้องกับการปฏิบัติตนตามหลักปรัชญาเศรษฐกิจพอเพียงในการดำเนินชีวิตประจำวันของผู้เรียน | 3.21 | 0.80 | ปานกลาง |
| 8. วัดและประเมินผลผู้เรียนทั้งด้านความรู้ทักษะกระบวนการและคุณลักษณะอันพึงประสงค์ตามหลักปรัชญาเศรษฐกิจพอเพียง | 3.22 | 0.76 | ปานกลาง |
| 9. ส่งเสริมให้มีการประเมินผลการเรียนตามหลักปรัชญาเศรษฐกิจพอเพียง | 3.30 | 0.84 | ปานกลาง |
| 10. นำผลการประเมินไปใช้ในการแก้ไขข้อบกพร่องของผู้เรียนแต่ละคน | 3.21 | 0.80 | ปานกลาง |
| 11. ส่งเสริมให้มีการกำหนดวิธีการ และเครื่องมือที่จะใช้ในการวัดผลและประเมินผลการเรียนรู้ | 3.23 | 0.72 | ปานกลาง |
| 12. พัฒนาเครื่องมือวัดผลและประเมินผลให้ได้มาตรฐานตามหลักปรัชญาเศรษฐกิจพอเพียง | 3.12 | 0.80 | ปานกลาง |
| 13. การจัดระบบสารสนเทศด้านการวัดผลและประเมินผลการเรียนเพื่อใช้ในการอ้างอิง ตรวจสอบและใช้ประโยชน์ในการพัฒนาการเรียนการสอน | 3.12 | 0.77 | ปานกลาง |
| 14. จัดระบบการรายงานผลการดำเนินงานต่อหน่วยงานต้นสังกัด | 3.13 | 0.84 | ปานกลาง |
| รวม | 3.23 | 0.68 | ปานกลาง |

จากตาราง 7 พบว่า สภาพการบริหารงานวิชาการตามปรัชญาของเศรษฐกิจพอเพียงในสถานศึกษา ตามความคิดเห็นของผู้บริหารสถานศึกษาและครูผู้สอน สังกัดสำนักงานเขตพื้นที่การศึกษาสุโขทัย เขต 1 ด้านการนิเทศการศึกษา โดยรวมอยู่ในระดับปานกลาง ($\bar{X} = 3.23$)

และเมื่อพิจารณารายด้านพบว่า ผู้ตอบแบบสอบถามมีความคิดเห็นเกี่ยวกับวัดและประเมินผล คุณลักษณะอันพึงประสงค์ของผู้เรียน โดยพิจารณาจากผลการทดสอบความรู้ ความเข้าใจ พื้นฐานด้านเศรษฐกิจพอเพียงมีค่าเฉลี่ยมากที่สุด ($\bar{X} = 3.36$) รองลงมา คือส่งเสริมให้มีการ ประเมินผลการเรียนตามหลักปรัชญาเศรษฐกิจพอเพียง ($\bar{X} = 3.30$) ส่วนการจัดระบบ สารสนเทศด้านการวัดผลและประเมินผลการเรียนเพื่อใช้ในการอ้างอิง ตรวจสอบและใช้ประโยชน์ ในการพัฒนาการเรียนการสอนและพัฒนาเครื่องมือวัดผลและประเมินผลให้ได้มาตรฐานตามหลัก ปรัชญาเศรษฐกิจพอเพียงมีค่าเฉลี่ยน้อยที่สุด ($\bar{X} = 3.12$)

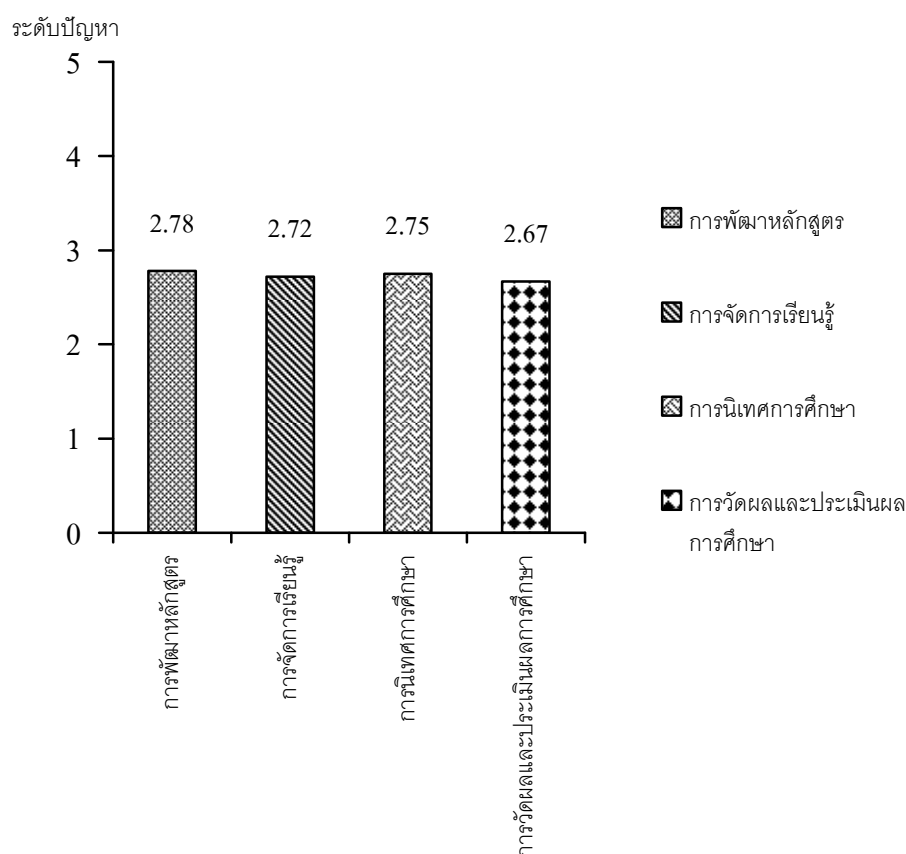
2.2 วิเคราะห์ข้อมูลปัญหาการบริหารงานวิชาการตามปรัชญาของเศรษฐกิจพอเพียง ในสถานศึกษา ตามความคิดเห็นของผู้บริหารสถานศึกษาและครูผู้สอน สังกัดสำนักงานเขตพื้นที่ การศึกษาสุโขทัย เขต 1 โดยจำแนกออกเป็น 4 ด้าน คือ ด้านการพัฒนาหลักสูตร ด้านการจัดการ เรียนการสอน ด้านการนิเทศการศึกษา และด้านการวัดผลและประเมินผลการศึกษา ด้วยการหา ค่าเฉลี่ย และค่าความเบี่ยงเบนมาตรฐาน โดยการวิเคราะห์เป็นโดยรวมและรายด้าน (ตารางที่ 8-12)

ตาราง 8 แสดงค่าเฉลี่ย ค่าส่วนเบี่ยงเบนมาตรฐานและระดับปัญหาการบริหารงาน วิชาการตามปรัชญาของเศรษฐกิจพอเพียงในสถานศึกษา ตามความคิดเห็น ของผู้บริหารสถานศึกษาและครูผู้สอนในสังกัดสำนักงานเขตพื้นที่การศึกษา สุโขทัย เขต 1 โดยรวม

| ปัญหาการบริหารงานวิชาการ ตามปรัชญาของเศรษฐกิจพอเพียง | ผู้บริหารสถานศึกษา และครูผู้สอน n = 282 | | |
|---|---|-------------|----------------|
| | \bar{X} | S.D. | ระดับปัญหา |
| 1. การพัฒนาหลักสูตร | 2.78 | 0.66 | ปานกลาง |
| 2. การจัดการเรียนการสอน | 2.72 | 0.67 | ปานกลาง |
| 3. การนิเทศการศึกษา | 2.75 | 0.75 | ปานกลาง |
| 4. การวัดผลและประเมินผลการศึกษา | 2.67 | 0.72 | ปานกลาง |
| รวม | 2.72 | 0.66 | ปานกลาง |

จากตาราง 8 พบว่า ปัญหาการบริหารงานวิชาการตามปรัชญาของเศรษฐกิจพอเพียง ในสถานศึกษา ตามความคิดเห็นของผู้บริหารสถานศึกษาและครูผู้สอน สังกัดสำนักงานเขตพื้นที่ การศึกษาสุโขทัย เขต 1 โดยรวมอยู่ในระดับปานกลาง ($\bar{X} = 2.72$) และเมื่อพิจารณารายด้าน พบว่า ผู้ตอบแบบสอบถามมีความคิดเห็นด้านการพัฒนาหลักสูตรมีค่าเฉลี่ยมากที่สุด ($\bar{X} = 2.78$) รองลงมาคือ ด้านการนิเทศการศึกษา ($\bar{X} = 2.75$) การจัดการเรียนการสอน ($\bar{X} = 2.72$) และ ด้านการวัดผลและประเมินผลการศึกษา มีค่าเฉลี่ยน้อยที่สุด ($\bar{X} = 2.67$)

แผนภูมิที่ 4 แสดงปัญหาการบริหารงานวิชาการตามปรัชญาของเศรษฐกิจพอเพียงใน สถานศึกษา ตามความคิดเห็นของผู้บริหารสถานศึกษาและครูผู้สอน สังกัดสำนักงานเขตพื้นที่การศึกษาสุโขทัย เขต 1



ตาราง 9 แสดงค่าเฉลี่ย ค่าส่วนเบี่ยงเบนมาตรฐานและระดับปัญหาการบริหารงาน วิชาการตามปรัชญาของเศรษฐกิจพอเพียงในสถานศึกษา ตามความคิดเห็น ของผู้บริหารสถานศึกษาและครูผู้สอน สังกัดสำนักงานเขตพื้นที่การศึกษา สุโขทัย เขต 1 ด้านการพัฒนาหลักสูตร

| ปัญหาการพัฒนาหลักสูตร ตามปรัชญาของเศรษฐกิจพอเพียง | ผู้บริหารสถานศึกษา และครูผู้สอน n = 282 | | |
|--|---|------|----------------|
| | \bar{X} | S.D. | ระดับ ปัญหา |
| 1. ศึกษาวิเคราะห์เอกสารหลักสูตรขั้นพื้นฐาน พ.ศ.2544สาระ แกนกลางของกระทรวงศึกษาธิการ และหลักปรัชญาเศรษฐกิจพอเพียง ในการจัดทำหลักสูตร | 2.99 | 0.74 | ปานกลาง |
| 2. จัดทำหลักสูตรที่บูรณาการหลักปรัชญาเศรษฐกิจพอเพียง ให้ สอดคล้องกับสภาพปัญหาและความต้องการของผู้เรียน | 2.84 | 0.83 | ปานกลาง |
| 3. นำคุณลักษณะอันพึงประสงค์ของผู้เรียนตามมาปรับปรุงหรือ เพิ่มเติมในวิสัยทัศน์ เป้าหมาย และคุณลักษณะอันพึงประสงค์ของ ผู้เรียนในหลักสูตร | 2.76 | 0.87 | ปานกลาง |
| 4. นำหลักปรัชญาเศรษฐกิจพอเพียงมาปรับปรุงเพิ่มเติมในมาตรฐาน การเรียนรู้ | 2.68 | 0.80 | ปานกลาง |
| 5. ส่งเสริมสนับสนุนสิ่งอำนวยความสะดวก เช่น สื่อการสอน คู่มือครู วัสดุในการสอน เพื่อส่งเสริมการจัดการเรียนที่นำหลักปรัชญาเศรษฐกิจ พอเพียงมาบูรณาการ | 2.75 | 0.83 | ปานกลาง |
| 6. สนับสนุนการจัดสภาพแวดล้อมที่เอื้ออำนวยต่อการเรียนรู้ตามหลัก ปรัชญาเศรษฐกิจพอเพียง | 2.74 | 0.94 | ปานกลาง |
| 7. สนับสนุนให้บุคลากรได้รับความรู้ และมีความสามารถในการจัดทำ หลักสูตรสถานศึกษาที่นำหลักปรัชญาเศรษฐกิจพอเพียงมาบูรณาการ | 2.83 | 0.76 | ปานกลาง |
| 8. การนิเทศภายใน เพื่อกำกับ ติดตามการใช้หลักสูตรที่บูรณาการหลัก ปรัชญาเศรษฐกิจพอเพียงอย่างมีระบบ | 2.77 | 0.83 | ปานกลาง |
| 9. ประเมินและติดตามผลการนำหลักสูตรสถานศึกษาที่บูรณาการหลัก ปรัชญาเศรษฐกิจพอเพียงไปใช้ เพื่อนำมาปรับปรุงต่อไป | 2.76 | 0.82 | ปานกลาง |
| 10. ส่งเสริมให้ครูวิเคราะห์หลักสูตรที่บูรณาการหลักปรัชญาเศรษฐกิจ พอเพียงมาใช้ในการจัดทำแผนการเรียนรู้ | 2.79 | 0.83 | ปานกลาง |

ตาราง 9 (ต่อ)

| ปัญหาการพัฒนาหลักสูตร ตามปรัชญาของเศรษฐกิจพอเพียง | ผู้บริหารสถานศึกษา และครูผู้สอน n = 282 | | |
|---|---|-------------|----------------|
| | \bar{X} | S.D. | ระดับ ปัญหา |
| 11. ส่งเสริมการรวบรวม วิเคราะห์ และกำหนดกิจกรรมการเรียนการสอนที่เหมาะสมกับหน่วยการเรียนรู้ที่กำหนดไว้โดยบูรณาการหลักปรัชญาเศรษฐกิจพอเพียง | 2.73 | 0.84 | ปานกลาง |
| 12. จัดประชุมเพื่อหาแนวทางแก้ไขปัญหาเกี่ยวกับการใช้หลักสูตรที่บูรณาการหลักปรัชญาเศรษฐกิจพอเพียง | 2.80 | 0.81 | ปานกลาง |
| 13. ส่งเสริมการจัดกิจกรรมเพื่อส่งเสริมการเรียนรู้โดยบูรณาการตามหลักปรัชญาเศรษฐกิจพอเพียง | 2.64 | 0.83 | ปานกลาง |
| รวม | 2.78 | 0.66 | ปานกลาง |

จากตาราง 9 พบว่า ปัญหาการบริหารงานวิชาการตามปรัชญาของเศรษฐกิจพอเพียง ในสถานศึกษา ตามความคิดเห็นของผู้บริหารสถานศึกษาและครูผู้สอน สังกัดสำนักงานเขตพื้นที่ การศึกษาสุโขทัย เขต 1 ด้านการพัฒนาหลักสูตร โดยรวมอยู่ในระดับปานกลาง ($\bar{X} = 2.78$) และเมื่อพิจารณารายด้านพบว่า ผู้ตอบแบบสอบถามมีความคิดเห็นเกี่ยวกับปัญหาศึกษาวิเคราะห์ เอกสารหลักสูตรขั้นพื้นฐาน พ.ศ.2544 สาระแกนกลางของกระทรวงศึกษาธิการ และหลักปรัชญาเศรษฐกิจพอเพียงในการจัดทำหลักสูตรมีค่าเฉลี่ยมากที่สุด ($\bar{X} = 2.99$) รองลงมา คือ จัดทำ หลักสูตรที่บูรณาการหลักปรัชญาเศรษฐกิจพอเพียง ให้สอดคล้องกับสภาพปัญหาและความ ต้องการของผู้เรียน ($\bar{X} = 2.84$) และสนับสนุนให้บุคลากรได้รับความรู้ และมีความสามารถในการจัดทำหลักสูตรสถานศึกษาที่นำหลักปรัชญาเศรษฐกิจพอเพียงมาบูรณาการ ($\bar{X} = 2.83$) ส่วนปัญหาส่งเสริมการจัดกิจกรรมเพื่อส่งเสริมการเรียนรู้โดยบูรณาการตามหลักปรัชญาเศรษฐกิจพอเพียงมีค่าเฉลี่ยน้อยที่สุด ($\bar{X} = 2.64$)

ตาราง 10 แสดงค่าเฉลี่ย ค่าส่วนเบี่ยงเบนมาตรฐานและระดับปัญหาการบริหารงาน
วิชาการตามปรัชญาของเศรษฐกิจพอเพียงในสถานศึกษา ตามความคิดเห็น
ของผู้บริหารสถานศึกษาและครูผู้สอน สังกัดสำนักงานเขตพื้นที่การศึกษา
สุโขทัย เขต 1 ด้านการจัดการเรียนการสอน

| ปัญหาการจัดการเรียนการสอน ตามปรัชญาของเศรษฐกิจพอเพียง | ผู้บริหารสถานศึกษา และครูผู้สอน n = 282 | | |
|--|---|------|----------------|
| | \bar{X} | S.D. | ระดับ ปัญหา |
| 1. กำหนดกิจกรรมการเรียนการสอนที่เหมาะสมกับหน่วยการเรียนรู้ โดยบูรณาการหลักปรัชญาเศรษฐกิจพอเพียง | 2.75 | 0.72 | ปานกลาง |
| 2. ส่งเสริมการกำหนด การเตรียมการและการจัดหาสื่อการเรียน การสอน อุปกรณ์เครื่องใช้ที่สอดคล้องกับกิจกรรมการเรียนการสอน โดยบูรณาการหลักปรัชญาเศรษฐกิจพอเพียง | 2.78 | 0.81 | ปานกลาง |
| 3. กำหนดวิธีการวัดผลการเรียนในแต่ละหน่วยการเรียนรู้หรือ รายวิชาให้สอดคล้องกับหลักปรัชญาเศรษฐกิจพอเพียง | 2.71 | 0.74 | ปานกลาง |
| 4. ส่งเสริมให้มีการนำหลักปรัชญาเศรษฐกิจพอเพียงมาใช้ในจัดทำ แผนการสอนหรือแผนการจัดการเรียนรู้ของผู้สอนแต่ละคน | 2.63 | 0.78 | ปานกลาง |
| 5. ส่งเสริมครูให้ได้รับความรู้เกี่ยวกับการจัดกระบวนการเรียนรู้ที่ บูรณาการหลักปรัชญาเศรษฐกิจพอเพียงมาใช้อย่างมี ประสิทธิภาพ | 2.69 | 0.85 | ปานกลาง |
| 6. นำหลักปรัชญาเศรษฐกิจพอเพียงมาจัดการเรียนการสอนที่ สอดคล้องกับวิถีชีวิตของผู้เรียน | 2.62 | 0.82 | ปานกลาง |
| 7. นำหลักปรัชญาเศรษฐกิจพอเพียงมาจัดกิจกรรม เพื่อพัฒนา กระบวนการคิด วิเคราะห์ การจัดการ การเผชิญสถานการณ์ การ แก้ปัญหาในชีวิตประจำวัน | 2.75 | 0.74 | ปานกลาง |
| 8. จัดกระบวนการเรียนรู้ตามหลักปรัชญาเศรษฐกิจพอเพียงให้แก่ผู้เรียนโดย เน้นกิจกรรมการทดลอง การปฏิบัติจริงในชีวิตประจำวัน | 2.65 | 0.81 | ปานกลาง |
| 9. ควบคุม ดูแลและส่งเสริมให้มีการจัดกิจกรรมการเรียนการสอน ตามแผนการสอนที่นำหลักปรัชญาเศรษฐกิจพอเพียงมาบูรณาการ โดยการเยี่ยมชั้นเรียนหรือการประชุมปรึกษา | 2.71 | 0.87 | ปานกลาง |

ตาราง 10 (ต่อ)

| ปัญหาการจัดการเรียนการสอน ตามปรัชญาของเศรษฐกิจพอเพียง | ผู้บริหารสถานศึกษา และครูผู้สอน n = 282 | | |
|--|---|-------------|----------------|
| | \bar{X} | S.D. | ระดับ ปัญหา |
| 10. ร่วมกันแก้ปัญหาที่เกิดขึ้นระหว่างการเรียนการสอน โดยการ นิเทศภายใน การพัฒนาบุคลากร และการแสวงหาความช่วยเหลือ จากภายนอกสถานศึกษา | 2.75 | 0.86 | ปานกลาง |
| 11. ตรวจสอบความสำเร็จเกี่ยวกับการเรียนการสอนที่นำหลัก ปรัชญาเศรษฐกิจพอเพียงมาบูรณาการ เช่น การนิเทศ การติดตาม และประเมินผล | 2.72 | 0.87 | ปานกลาง |
| 12. ส่งเสริมการพัฒนาครู เพื่อพัฒนากระบวนการเรียนรู้ตามหลัก ปรัชญาเศรษฐกิจพอเพียงตามความเหมาะสม | 2.76 | 0.70 | ปานกลาง |
| 13. จัดสื่อการเรียนการสอนให้เอื้อต่อการจัดกระบวนการเรียนรู้ตาม ปรัชญาเศรษฐกิจพอเพียง | 2.73 | 0.72 | ปานกลาง |
| 14. จัดแหล่งเรียนรู้ในและนอกสถานศึกษาให้เอื้อต่อการจัด กระบวนการเรียนรู้ตามปรัชญาเศรษฐกิจพอเพียง | 2.75 | 0.86 | ปานกลาง |
| 15. นำผลการประเมินของผู้เรียนมาใช้ในการขับเคลื่อนหลัก ปรัชญาเศรษฐกิจพอเพียงในสถานศึกษา | 2.76 | 0.83 | ปานกลาง |
| รวม | 2.72 | 0.67 | ปานกลาง |

จากตาราง 10 พบว่า ปัญหาการบริหารงานวิชาการตามปรัชญาของเศรษฐกิจพอเพียง
ในสถานศึกษา ตามความคิดเห็นของผู้บริหารสถานศึกษาและครูผู้สอน สังกัดสำนักงานเขตพื้นที่การศึกษา
สุโขทัย เขต 1 ด้านการจัดการเรียนการสอน โดยรวมอยู่ในระดับปานกลาง ($\bar{X} = 2.72$) และเมื่อพิจารณา
รายด้านพบว่า ผู้ตอบแบบสอบถามมีความคิดเห็นเกี่ยวกับปัญหาส่งเสริมการกำหนด การเตรียมการและ
การจัดหาสื่อการเรียนการสอน อุปกรณ์เครื่องใช้ที่สอดคล้องกับกิจกรรมการเรียนการสอนโดยบูรณาการ
หลักปรัชญาเศรษฐกิจพอเพียงมีค่าเฉลี่ยมากที่สุด ($\bar{X} = 2.78$) รองลงมา คือ ส่งเสริมการพัฒนาครู เพื่อ
พัฒนากระบวนการเรียนรู้ตามหลักปรัชญาเศรษฐกิจพอเพียงตามความเหมาะสม และนำผลการประเมิน
ของผู้เรียนมาใช้ในการขับเคลื่อนหลักปรัชญาเศรษฐกิจพอเพียงในสถานศึกษา ($\bar{X} = 2.76$) ส่วนการนำ

หลักปรัชญาเศรษฐกิจพอเพียงมาจัดการเรียนการสอนที่สอดคล้องกับวิถีชีวิตของผู้เรียนมีค่าเฉลี่ยน้อยที่สุด ($\bar{X} = 2.62$)

ตาราง 11 แสดงค่าเฉลี่ย ค่าส่วนเบี่ยงเบนมาตรฐานและระดับปัญหาการบริหารงานวิชาการตามปรัชญาของเศรษฐกิจพอเพียงในสถานศึกษา ตามความคิดเห็นของผู้บริหารสถานศึกษาและครูผู้สอน สังกัดสำนักงานเขตพื้นที่การศึกษาสุโขทัย เขต 1 ด้านการนิเทศการศึกษา

| ปัญหาการนิเทศการศึกษา ตามปรัชญาของเศรษฐกิจพอเพียง | ผู้บริหารสถานศึกษา และครูผู้สอน n = 282 | | |
|--|---|-------|----------------|
| | \bar{X} | S.D. | ระดับ ปัญหา |
| 1. จัดระบบการนิเทศงานวิชาการและการเรียนการสอนเกี่ยวกับหลักปรัชญาเศรษฐกิจพอเพียงภายในสถานศึกษา | 2.82 | 0.88 | ปานกลาง |
| 2. ศึกษาสภาพปัจจุบัน ปัญหาและความต้องการในการนิเทศการเรียนการสอนที่สอดคล้องกับหลักปรัชญาเศรษฐกิจพอเพียง | 2.76 | 0.84 | ปานกลาง |
| 3. กำหนดแผนการนิเทศภายในการจัดการเรียนการสอนที่เกี่ยวกับหลักปรัชญาเศรษฐกิจพอเพียงเป็นแผนงานหลัก | 2.77 | 0.854 | ปานกลาง |
| 4. กำหนดวิธีการและระยะเวลาการนิเทศภายในการจัดการเรียนการสอนที่สอดคล้องกับหลักปรัชญาเศรษฐกิจพอเพียงในสถานศึกษา | 2.75 | 0.80 | ปานกลาง |
| 5. ส่งเสริมการดำเนินการนิเทศงานวิชาการ และการเรียนการสอนที่บูรณาการหลักปรัชญาเศรษฐกิจพอเพียงในรูปแบบหลากหลายและเหมาะสมกับสถานศึกษา | 2.68 | 0.84 | ปานกลาง |
| 6. พัฒนาระบบและกระบวนการนิเทศการศึกษาให้สอดคล้องกับงานวิชาการ และการจัดการเรียนการสอนที่บูรณาการหลักปรัชญาเศรษฐกิจพอเพียง | 2.72 | 0.81 | ปานกลาง |
| 7. มีการประเมินผลการจัดระบบและกระบวนการนิเทศการเรียนการสอนที่บูรณาการหลักปรัชญาเศรษฐกิจพอเพียงในสถานศึกษา | 2.73 | 0.80 | ปานกลาง |

ตาราง 11 (ต่อ)

| ปัญหาการนิเทศการศึกษา ตามปรัชญาของเศรษฐกิจพอเพียง | ผู้บริหารสถานศึกษา และครูผู้สอน n = 282 | | |
|--|---|-------------|----------------|
| | \bar{X} | S.D. | ระดับ ปัญหา |
| 8. ส่งเสริมให้มีการดำเนินการนิเทศการเรียนการสอนที่บูรณาการหลักปรัชญาเศรษฐกิจพอเพียงในสถานศึกษาอย่างสม่ำเสมอ | 2.69 | 0.83 | ปานกลาง |
| 9. ติดตามประสานงานกับเขตพื้นที่การศึกษา เพื่อพัฒนาระบบและกระบวนการนิเทศงานการเรียนการสอนที่บูรณาการหลักปรัชญาเศรษฐกิจพอเพียงของสถานศึกษา | 2.81 | 0.87 | ปานกลาง |
| รวม | 2.75 | 0.75 | ปานกลาง |

จากตาราง 11 พบว่า ปัญหาการบริหารงานวิชาการตามปรัชญาของเศรษฐกิจพอเพียงในสถานศึกษา ตามความคิดเห็นระหว่างผู้บริหารสถานศึกษาและครูผู้สอนในการบริหารงานวิชาการตามปรัชญาของเศรษฐกิจพอเพียงในสถานศึกษา สังกัดสำนักงานเขตพื้นที่การศึกษา สุโขทัย เขต 1 ด้านการนิเทศการศึกษา โดยรวมอยู่ในระดับปานกลาง ($\bar{X} = 2.75$) และเมื่อพิจารณารายด้านพบว่า ผู้ตอบแบบสอบถามมีความคิดเห็นเกี่ยวกับปัญหาจัดระบบการนิเทศงานวิชาการและการเรียนการสอนเกี่ยวกับหลักปรัชญาเศรษฐกิจพอเพียงภายในสถานศึกษา มีค่าเฉลี่ยมากที่สุด ($\bar{X} = 2.82$) รองลงมา คือ ติดตามประสานงานกับเขตพื้นที่การศึกษา เพื่อพัฒนาระบบและกระบวนการนิเทศงานการเรียนการสอนที่บูรณาการหลักปรัชญาเศรษฐกิจพอเพียงของสถานศึกษา ($\bar{X} = 2.81$) และกำหนดแผนการนิเทศภายในการจัดการเรียนการสอนที่เกี่ยวกับหลักปรัชญาเศรษฐกิจพอเพียงเป็นแผนงานหลัก ($\bar{X} = 2.77$) ส่วนปัญหาส่งเสริมการดำเนินการนิเทศงานวิชาการ และการเรียนการสอนที่บูรณาการหลักปรัชญาเศรษฐกิจพอเพียงในรูปแบบหลากหลายและเหมาะสมกับสถานศึกษามีค่าเฉลี่ยน้อยที่สุด ($\bar{X} = 2.68$)

ตาราง 12 แสดงค่าเฉลี่ย ค่าส่วนเบี่ยงเบนมาตรฐานและระดับปัญหาการบริหารงาน
วิชาการตามปรัชญาของเศรษฐกิจพอเพียงในสถานศึกษา ตามความคิดเห็น
ของผู้บริหารสถานศึกษาและครูผู้สอน สังกัดสำนักงานเขตพื้นที่การศึกษา
สุโขทัย เขต 1 ด้านการวัดผลและประเมินผลการศึกษา

| ปัญหาการวัดผลและประเมินผล ตามปรัชญาของเศรษฐกิจพอเพียง | ผู้บริหารสถานศึกษา และครูผู้สอน n = 282 | | |
|---|---|------|------------|
| | \bar{X} | S.D. | ระดับปัญหา |
| 1. กำหนดระเบียบ และแนวปฏิบัติเกี่ยวกับการวัดและประเมินผล ของสถานศึกษาที่สอดคล้องกับหลักปรัชญาเศรษฐกิจพอเพียง | 2.76 | 0.82 | ปานกลาง |
| 2. จัดให้ครูทำแผนการวัดผลและประเมินผลให้สอดคล้องกับหลัก ปรัชญาเศรษฐกิจพอเพียง | 2.78 | 0.84 | ปานกลาง |
| 3. ให้ความรู้แก่ครูเกี่ยวกับวัตถุประสงค์ของการวัดและประเมินผล การเรียนรู้ที่สอดคล้องกับหลักปรัชญาเศรษฐกิจพอเพียง | 2.71 | 0.86 | ปานกลาง |
| 4. ประเมินคุณลักษณะอันพึงประสงค์ของผู้เรียน โดยพิจารณาจาก ผลงาน และการปฏิบัติกิจกรรมของผู้เรียน | 2.62 | 0.79 | ปานกลาง |
| 5. วัดและประเมินผลคุณลักษณะอันพึงประสงค์ของผู้เรียน โดย พิจารณาจากผลการทดสอบความรู้ ความเข้าใจพื้นฐานด้าน เศรษฐกิจพอเพียง | 2.61 | 0.79 | ปานกลาง |
| 6. วัดและประเมินผลผู้เรียน โดยใช้ผลงาน และการปฏิบัติกิจกรรม ของผู้เรียนที่สอดคล้องกับหลักปรัชญาเศรษฐกิจพอเพียง | 2.61 | 0.79 | ปานกลาง |
| 7. วัดและประเมินผลผู้เรียนที่สอดคล้องกับการปฏิบัติตนตามหลัก ปรัชญาเศรษฐกิจพอเพียงในการดำเนินชีวิตประจำวันของผู้เรียน | 2.59 | 0.82 | ปานกลาง |
| 8. วัดและประเมินผลผู้เรียนทั้งด้านความรู้ทักษะกระบวนการและ คุณลักษณะอันพึงประสงค์ตามหลักปรัชญาเศรษฐกิจพอเพียง | 2.61 | 0.83 | ปานกลาง |
| 9. ส่งเสริมให้มีการประเมินผลการเรียนตามหลักปรัชญาเศรษฐกิจ พอเพียง | 2.61 | 0.80 | ปานกลาง |
| 10. นำผลการประเมินไปใช้ในการแก้ไขข้อบกพร่องของผู้เรียนแต่ละ คน | 2.65 | 0.83 | ปานกลาง |
| 11. ส่งเสริมให้มีการกำหนดวิธีการ และเครื่องมือที่จะใช้ในการวัดผล และประเมินผลการเรียนรู้ | 2.69 | 0.82 | ปานกลาง |

ตาราง 12 (ต่อ)

| ปัญหาการวัดผลและประเมินผล ตามปรัชญาของเศรษฐกิจพอเพียง | ผู้บริหารสถานศึกษา และครูผู้สอน n = 282 | | |
|--|---|-------------|----------------|
| | \bar{X} | S.D. | ระดับ ปัญหา |
| 12. พัฒนาเครื่องมือวัดผลและประเมินผลให้ได้มาตรฐานตามหลัก ปรัชญาเศรษฐกิจพอเพียง | 2.69 | 0.87 | ปานกลาง |
| 13. การจัดระบบสารสนเทศด้านการวัดผลและประเมินผลการ เรียนเพื่อใช้ในการอ้างอิง ตรวจสอบและใช้ประโยชน์ในการ พัฒนาการเรียนการสอน | 2.72 | 0.84 | ปานกลาง |
| 14. จัดระบบการรายงานผลการดำเนินงานต่อหน่วยงานต้นสังกัด | 2.65 | 0.78 | ปานกลาง |
| รวม | 2.67 | 0.72 | ปานกลาง |

จากตาราง 12 พบว่า ปัญหาการบริหารงานวิชาการตามปรัชญาของเศรษฐกิจพอเพียง
ในสถานศึกษา ตามความคิดเห็นของผู้บริหารสถานศึกษาและครูผู้สอน สังกัดสำนักงานเขตพื้นที่
การศึกษาสุโขทัย เขต 1 ด้านการวัดผลและประเมินผล โดยรวมอยู่ในระดับปานกลาง ($\bar{X} = 2.67$) และ
เมื่อพิจารณารายด้านพบว่า ผู้ตอบแบบสอบถามมีความคิดเห็นเกี่ยวกับปัญหาจัดให้ครูทำแผนการวัดผล
และประเมินผลให้สอดคล้องกับหลักปรัชญาเศรษฐกิจพอเพียงมีค่าเฉลี่ยมากที่สุด ($\bar{X} = 2.78$)
รองลงมาคือ กำหนดระเบียบ และแนวปฏิบัติเกี่ยวกับการวัดและประเมินผลของสถานศึกษาที่
สอดคล้องกับหลักปรัชญาเศรษฐกิจพอเพียง ($\bar{X} = 2.76$) และ การจัดระบบสารสนเทศด้านการ
วัดผลและประเมินผลการเรียนเพื่อใช้ในการอ้างอิง ตรวจสอบและใช้ประโยชน์ในการพัฒนาการ
เรียนการสอน ($\bar{X} = 2.72$) ส่วนปัญหาประเมินคุณลักษณะอันพึงประสงค์ของผู้เรียน โดย
พิจารณาจากผลงาน และการปฏิบัติกิจกรรมของผู้เรียนมีค่าเฉลี่ยน้อยที่สุด ($\bar{X} = 2.61$)

ตอนที่ 3 การวิเคราะห์ข้อมูลเพื่อเปรียบเทียบสภาพและปัญหาการบริหารงานวิชาการตามปรัชญาของเศรษฐกิจพอเพียงในสถานศึกษา ตามความคิดเห็นระหว่างผู้บริหารสถานศึกษาและครูผู้สอน สังกัดสำนักงานเขตพื้นที่การศึกษาสุโขทัย เขต 1 โดยวิเคราะห์ดังนี้

3.1 การวิเคราะห์ข้อมูลเพื่อเปรียบเทียบสภาพการบริหารงานวิชาการตามปรัชญาของเศรษฐกิจพอเพียงในสถานศึกษา ตามความคิดเห็นระหว่างผู้บริหารสถานศึกษาและครูผู้สอน สังกัดสำนักงานเขตพื้นที่การศึกษาสุโขทัย เขต 1 โดยจำแนกออกเป็น 4 ด้าน คือ ด้านการพัฒนาหลักสูตร ด้านการจัดการเรียนการสอน ด้านการนิเทศการศึกษา และด้านการวัดผลและประเมินผลการศึกษา ด้วยการหาค่าเฉลี่ย ค่าความเบี่ยงเบนมาตรฐาน และการทดสอบทีแบบอิสระ โดยการวิเคราะห์เป็นโดยรวมและรายด้าน จำแนกตามสถานภาพของผู้ตอบแบบสอบถาม (ตารางที่ 13-17)

ตาราง 13 แสดงการเปรียบเทียบสภาพการบริหารงานวิชาการตามปรัชญาของเศรษฐกิจพอเพียงในสถานศึกษา ตามความคิดเห็นระหว่างผู้บริหารสถานศึกษาและครูผู้สอน สังกัดสำนักงานเขตพื้นที่การศึกษาสุโขทัย เขต 1 โดยจำแนกตามสถานภาพของผู้ตอบแบบสอบถาม โดยรวม

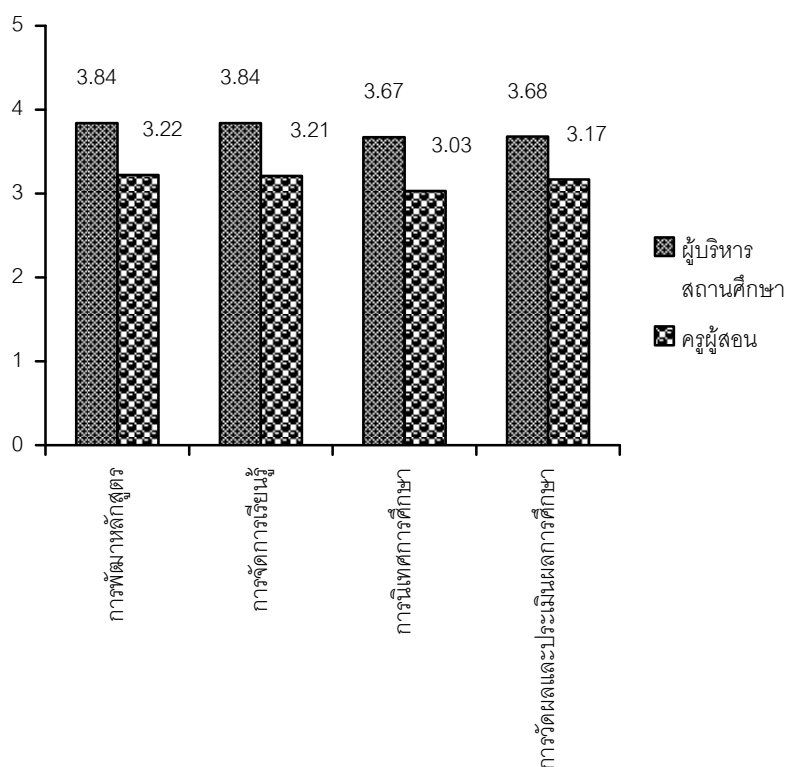
| สภาพการบริหารงาน วิชาการตามปรัชญาของ เศรษฐกิจพอเพียง | สถานภาพของผู้ตอบแบบสอบถาม | | | | | | t |
|--|---------------------------|------|-------------------------|--------------------|------|-------------------------|-------|
| | ผู้บริหาร n=31 | | | ครูผู้สอน n=251 | | | |
| | \bar{X} | S.D. | ระดับ การ ปฏิบัติ | \bar{X} | S.D. | ระดับ การ ปฏิบัติ | |
| 1. การพัฒนาหลักสูตร | 3.84 | 0.50 | มาก | 3.22 | 0.61 | ปานกลาง | 6.43* |
| 2. การจัดการเรียนรู้ | 3.84 | 0.54 | มาก | 3.21 | 0.62 | ปานกลาง | 5.44* |
| 3. การนิเทศการศึกษา | 3.67 | 0.62 | มาก | 3.03 | 0.73 | ปานกลาง | 4.64* |
| 4. การวัดผลและประเมินผล การศึกษา | 3.68 | 0.67 | มาก | 3.17 | 0.66 | ปานกลาง | 4.09* |
| รวม | 3.77 | 0.54 | มาก | 3.17 | 0.61 | ปานกลาง | 5.21* |

P* < .05

จากตาราง 13 พบว่า ผู้บริหารสถานศึกษาและครูผู้สอนมีความคิดเห็นต่อสภาพการบริหารงานวิชาการตามปรัชญาของเศรษฐกิจพอเพียงในสถานศึกษา สังกัดสำนักงานเขตพื้นที่การศึกษาสุโขทัย เขต 1 โดยรวมแตกต่างกันอย่างมีนัยสำคัญทางสถิติที่ .05 ($t=5.21$) เมื่อพิจารณารายด้านพบว่า ด้านการพัฒนาหลักสูตร ด้านการจัดการเรียนรู้ ด้านการนิเทศการศึกษา และด้านการวัดผลและประเมินผลการศึกษาแตกต่างกันอย่างมีนัยสำคัญทางสถิติที่ระดับ .05 ซึ่งสอดคล้องกับสมมติฐานการวิจัยที่ว่า ผู้บริหารสถานศึกษาสังกัดสำนักงานเขตพื้นที่การศึกษาสุโขทัย เขต 1 มีความคิดเห็นเกี่ยวกับสภาพการบริหารงานวิชาการตามปรัชญาของเศรษฐกิจพอเพียง ในสถานศึกษาแตกต่างจากครูผู้สอน

แผนภูมิที่ 5 แสดงการเปรียบเทียบสภาพการบริหารงานวิชาการตามปรัชญาของเศรษฐกิจพอเพียงในสถานศึกษาตามความคิดเห็นระหว่างผู้บริหารสถานศึกษาและครูผู้สอน สังกัดสำนักงานเขตพื้นที่การศึกษาสุโขทัย เขต 1 โดยจำแนกตามสภาพของผู้ตอบแบบสอบถาม โดยรวม

ระดับปฏิบัติ



ตาราง 14 แสดงการเปรียบเทียบสภาพการบริหารงานวิชาการตามปรัชญาของเศรษฐกิจพอเพียงในสถานศึกษา ตามความคิดเห็นระหว่างผู้บริหารสถานศึกษาและครูผู้สอน สังกัดสำนักงานเขตพื้นที่การศึกษาสุโขทัย เขต 1 โดยจำแนกตามสถานภาพของผู้ตอบแบบสอบถาม ด้านการพัฒนาหลักสูตร

| สภาพการพัฒนาหลักสูตรตามปรัชญา ของเศรษฐกิจพอเพียง | สถานภาพของผู้ตอบแบบสอบถาม | | | | | | t |
|--|---------------------------|------|-------------------------|--------------------|------|-------------------------|-------|
| | ผู้บริหาร n=31 | | | ครูผู้สอน n=251 | | | |
| | \bar{X} | S.D. | ระดับ การ ปฏิบัติ | \bar{X} | S.D. | ระดับ การ ปฏิบัติ | |
| 1. ศึกษาวิเคราะห์เอกสารหลักสูตรชั้น พื้นฐาน พ.ศ.2544สาระแกนกลางของ กระทรวงศึกษาธิการ และหลักปรัชญา เศรษฐกิจพอเพียงในการจัดทำหลักสูตร | 3.90 | 0.70 | มาก | 3.30 | 0.74 | ปาน กลาง | 4.32* |
| 2. จัดทำหลักสูตรที่บูรณาการหลักปรัชญา เศรษฐกิจพอเพียง ให้สอดคล้องกับสภาพ ปัญหาและความต้องการของผู้เรียน | 3.90 | 0.75 | มาก | 3.13 | 0.77 | ปาน กลาง | 4.74* |
| 3. นำคุณลักษณะอันพึงประสงค์ของ ผู้เรียนตามมาปรับปรุงหรือเพิ่มเติมใน วิสัยทัศน์ เป้าหมาย และคุณลักษณะอัน พึงประสงค์ของผู้เรียนในหลักสูตร | 4.06 | 0.68 | มาก | 3.37 | 0.83 | ปาน กลาง | 5.26* |
| 4. นำหลักปรัชญาเศรษฐกิจพอเพียงมา ปรับปรุงเพิ่มเติมในมาตรฐานการเรียนรู้ | 3.84 | 0.74 | มาก | 3.30 | 0.81 | ปาน กลาง | 3.52* |
| 5. ส่งเสริมสนับสนุนสิ่งอำนวยความสะดวก สะดวก เช่น สื่อการสอน คู่มือครู วัสดุใน การสอน เพื่อส่งเสริมการจัดการเรียนที่นำ หลักปรัชญาเศรษฐกิจพอเพียงมาบูรณา การ | 4.10 | 0.70 | มาก | 3.13 | 0.71 | ปาน กลาง | 7.14* |
| 6. สนับสนุนการจัดสภาพแวดล้อมที่ เอื้ออำนวยต่อการเรียนรู้ตามหลักปรัชญา เศรษฐกิจพอเพียง | 4.20 | 0.79 | มาก | 3.28 | 0.82 | ปาน กลาง | 5.88* |

ตาราง 14 (ต่อ)

| สภาพการพัฒนาลักษณะตามปรัชญา ของเศรษฐกิจพอเพียง | สถานภาพของผู้ตอบแบบสอบถาม | | | | | | t |
|--|---------------------------|------|-------------------------|--------------------|------|-------------------------|-------|
| | ผู้บริหาร n=31 | | | ครูผู้สอน n=251 | | | |
| | \bar{X} | S.D. | ระดับ การ ปฏิบัติ | \bar{X} | S.D. | ระดับ การ ปฏิบัติ | |
| 7. สนับสนุนให้บุคลากรได้รับความรู้ และมีความสามารถในการจัดทำหลักสูตรสถานศึกษาที่นำหลักปรัชญาเศรษฐกิจพอเพียงมาบูรณาการ | 3.94 | 0.73 | มาก | 3.33 | 0.82 | ปานกลาง | 3.93* |
| 8. การนิเทศภายใน เพื่อกำกับ ติดตามการใช้หลักสูตรที่บูรณาการหลักปรัชญาเศรษฐกิจพอเพียงอย่างมีระบบ | 3.55 | 0.77 | มาก | 3.00 | 0.85 | ปานกลาง | 3.41* |
| 9. ประเมินและติดตามผลการนำหลักสูตรสถานศึกษาที่บูรณาการหลักปรัชญาเศรษฐกิจพอเพียงไปใช้ เพื่อนำมาปรับปรุงต่อไป | 3.39 | 0.67 | มาก | 3.07 | 0.80 | ปานกลาง | 2.11* |
| 10. ส่งเสริมให้ครูวิเคราะห์หลักสูตรที่บูรณาการหลักปรัชญาเศรษฐกิจพอเพียงมาใช้ในการจัดทำแผนการเรียนรู้ | 3.81 | 0.70 | มาก | 3.28 | 0.88 | ปานกลาง | 3.21* |
| 11. ส่งเสริมการรวบรวม วิเคราะห์ และกำหนดกิจกรรมการเรียนการสอนที่เหมาะสมกับหน่วยการเรียนรู้ที่กำหนดไว้ โดยบูรณาการหลักปรัชญาเศรษฐกิจพอเพียง | 3.74 | 0.63 | มาก | 3.21 | 0.78 | ปานกลาง | 3.66* |
| 12. จัดประชุมเพื่อหาแนวทางแก้ไขปัญหาลักษณะเกี่ยวกับการใช้หลักสูตรที่บูรณาการหลักปรัชญาเศรษฐกิจพอเพียง | 3.55 | 0.72 | มาก | 2.99 | 0.81 | ปานกลาง | 3.66* |

ตาราง 14 (ต่อ)

| สภาพการพัฒนาลักษณะตามปรัชญา ของเศรษฐกิจพอเพียง | สถานภาพของผู้ตอบแบบสอบถาม | | | | | | t |
|--|---------------------------|-------------|-------------------------|--------------------|-------------|-------------------------|--------------|
| | ผู้บริหาร n=31 | | | ครูผู้สอน n=251 | | | |
| | \bar{X} | S.D. | ระดับ การ ปฏิบัติ | \bar{X} | S.D. | ระดับ การ ปฏิบัติ | |
| 13. ส่งเสริมการจัดกิจกรรมเพื่อส่งเสริม การเรียนรู้โดยบูรณาการตามหลักปรัชญา เศรษฐกิจพอเพียง | 3.97 | 0.55 | มาก | 3.37 | 0.81 | ปาน กลาง | 5.44* |
| รวม | 3.84 | 0.50 | มาก | 3.21 | 0.62 | ปาน กลาง | 6.43* |

P* < .05

จากตาราง 14 พบว่า สภาพการบริหารงานวิชาการตามปรัชญาของเศรษฐกิจพอเพียง ในสถานศึกษา สังกัดสำนักงานเขตพื้นที่การศึกษาสุโขทัย เขต 1 ตามความคิดเห็นผู้บริหาร สถานศึกษาและครูผู้สอน จำแนกตามสถานภาพของผู้ตอบแบบสอบถาม มีความคิดเห็นต่อสภาพ การบริหารงานวิชาการตามปรัชญาเศรษฐกิจพอเพียงในสถานศึกษา ด้านการพัฒนาลักษณะ (t=6.43) แตกต่างกันอย่างมีนัยสำคัญทางสถิติที่ระดับ .05 เมื่อพิจารณารายข้อพบว่า ทุกข้อ ผู้บริหารสถานศึกษาและครูผู้สอน มีความคิดเห็นแตกต่างกันอย่างมีนัยสำคัญทางสถิติ .05 ซึ่งสอดคล้องกับสมมติฐานการวิจัยที่ว่า ผู้บริหารสถานศึกษาสังกัดสำนักงานเขตพื้นที่การศึกษา สุโขทัย เขต 1 มีความคิดเห็นเกี่ยวกับสภาพการบริหารงานวิชาการตามปรัชญาของเศรษฐกิจ พอเพียง ในสถานศึกษาแตกต่างจากครูผู้สอน

ตาราง 15 แสดงการเปรียบเทียบสภาพการบริหารงานวิชาการตามปรัชญาของเศรษฐกิจพอเพียงในสถานศึกษา ตามความคิดเห็นระหว่างผู้บริหารสถานศึกษาและครูผู้สอน สังกัดสำนักงานเขตพื้นที่การศึกษาสุโขทัย เขต 1 โดยจำแนกตามสถานภาพของผู้ตอบแบบสอบถาม ด้านการจัดการเรียนการสอน

| สภาพการจัดการเรียนการสอนตาม ปรัชญาของเศรษฐกิจพอเพียง | สถานภาพของผู้ตอบแบบสอบถาม | | | | | | t |
|--|---------------------------|------|------------|--------------------|------|------------|-------|
| | ผู้บริหาร n=31 | | | ครูผู้สอน n=251 | | | |
| | | | ระดับ | | | ระดับ | |
| | \bar{X} | S.D. | การปฏิบัติ | \bar{X} | S.D. | การปฏิบัติ | |
| 1. กำหนดกิจกรรมการเรียนการสอนที่เหมาะสมกับหน่วยการเรียนรู้ โดยบูรณาการหลักปรัชญาเศรษฐกิจพอเพียง | 3.84 | 0.69 | มาก | 3.28 | 0.73 | ปานกลาง | 4.04* |
| 2. ส่งเสริมการกำหนด การเตรียมการและการจัดหาสื่อการเรียนการสอน อุปกรณ์เครื่องใช้ที่สอดคล้องกับกิจกรรมการเรียนการสอนโดยบูรณาการหลักปรัชญาเศรษฐกิจพอเพียง | 3.97 | 0.71 | มาก | 3.19 | 0.68 | ปานกลาง | 5.99* |
| 3. กำหนดวิธีการวัดผลการเรียนในแต่ละหน่วยการเรียนรู้หรือรายวิชาให้สอดคล้องกับหลักปรัชญาเศรษฐกิจพอเพียง | 3.74 | 0.73 | มาก | 3.17 | 0.74 | ปานกลาง | 4.11* |
| 4. ส่งเสริมให้มีการนำหลักปรัชญาเศรษฐกิจพอเพียงมาใช้ในจัดทำแผนการสอนหรือแผนการจัดการเรียนรู้ของผู้สอนแต่ละคน | 4.03 | 0.66 | มาก | 3.42 | 0.84 | ปานกลาง | 4.72* |
| 5. ส่งเสริมครูให้ได้รับความรู้เกี่ยวกับการจัดกระบวนการเรียนรู้ที่บูรณาการหลักปรัชญาเศรษฐกิจพอเพียงมาใช้อย่างมีประสิทธิภาพ | 3.94 | 0.63 | มาก | 3.35 | 0.81 | ปานกลาง | 4.75* |
| 6. นำหลักปรัชญาเศรษฐกิจพอเพียงมาจัดการเรียนการสอนที่สอดคล้องกับวิถีชีวิตของผู้เรียน | 3.90 | 0.54 | มาก | 3.36 | 0.77 | ปานกลาง | 4.99* |

ตาราง 15 (ต่อ)

| สภาพการจัดการเรียนการสอน ตามปรัชญาของเศรษฐกิจพอเพียง | สถานภาพของผู้ตอบแบบสอบถาม | | | | | | t |
|--|---------------------------|------|------------|--------------------|------|------------|-------|
| | ผู้บริหาร n=31 | | | ครูผู้สอน n=251 | | | |
| | \bar{X} | S.D. | ระดับ | \bar{X} | S.D. | ระดับ | |
| | | | การปฏิบัติ | | | การปฏิบัติ | |
| 7. นำหลักปรัชญาเศรษฐกิจพอเพียงมาจัดกิจกรรม เพื่อพัฒนากระบวนการคิดวิเคราะห์ การจัดการ การเผชิญสถานการณ์ การแก้ปัญหาในชีวิตประจำวัน | 3.94 | 0.73 | มาก | 3.24 | 0.71 | ปานกลาง | 5.14* |
| 8. จัดกระบวนการเรียนรู้ตามหลักปรัชญาเศรษฐกิจให้แก่ผู้เรียนโดยเน้นกิจกรรมการทดลอง การปฏิบัติจริงในชีวิตประจำวัน | 3.84 | 0.74 | มาก | 3.16 | 0.87 | ปานกลาง | 4.13* |
| 9. ควบคุม ดูแลและส่งเสริมให้มีการจัดกิจกรรมการเรียนการสอนตามแผนการสอนที่นำหลักปรัชญาเศรษฐกิจพอเพียงมาบูรณาการ โดยการเยี่ยมชมชั้นเรียนหรือการประชุมปรึกษา | 3.71 | 0.59 | มาก | 3.12 | 0.89 | ปานกลาง | 3.64* |
| 10. ร่วมกันแก้ปัญหาที่เกิดขึ้นระหว่างการเรียนการสอน โดยการนิเทศภายใน การพัฒนาบุคลากร และการแสวงหาความช่วยเหลือจากภายนอกสถานศึกษา | 3.77 | 0.72 | มาก | 3.03 | 0.83 | ปานกลาง | 4.74* |
| 11. ตรวจสอบความสำเร็จเกี่ยวกับการเรียนการสอนที่นำหลักปรัชญาเศรษฐกิจพอเพียงมาบูรณาการ เช่น การนิเทศ การติดตาม และประเมินผล | 3.81 | 0.75 | มาก | 3.09 | 0.87 | ปานกลาง | 4.41* |
| 12. ส่งเสริมการพัฒนาครู เพื่อพัฒนากระบวนการเรียนรู้ตามหลักปรัชญาเศรษฐกิจพอเพียงตามความเหมาะสม | 3.87 | 0.62 | มาก | 3.20 | 0.73 | ปานกลาง | 4.89* |
| 13. จัดสื่อการเรียนการสอนให้เอื้อต่อการจัดกระบวนการเรียนรู้ตามปรัชญาเศรษฐกิจพอเพียง | 3.74 | 0.58 | มาก | 3.17 | 0.78 | ปานกลาง | 3.95* |

ตาราง 15 (ต่อ)

| สภาพการจัดการเรียนการสอน ตามปรัชญาของเศรษฐกิจพอเพียง | สถานภาพของผู้ตอบแบบสอบถาม | | | | | | t |
|---|---------------------------|-------------|-------------------------|--------------------|-------------|-------------------------|--------------|
| | ผู้บริหาร n=31 | | | ครูผู้สอน n=251 | | | |
| | \bar{X} | S.D. | ระดับ การ ปฏิบัติ | \bar{X} | S.D. | ระดับ การ ปฏิบัติ | |
| 14. จัดแหล่งเรียนรู้ในและนอก สถานศึกษาให้เอื้อต่อการจัดกระบวนการ เรียนรู้ตามปรัชญาเศรษฐกิจพอเพียง | 3.87 | 0.76 | มาก | 3.21 | 0.78 | ปาน กลาง | 4.43* |
| 15. นำผลการประเมินของผู้เรียนมาใช้ใน การขับเคลื่อนหลักปรัชญาเศรษฐกิจ พอเพียงในสถานศึกษา | 3.68 | 0.70 | มาก | 3.11 | 0.81 | ปาน กลาง | 3.71* |
| รวม | 3.84 | 0.54 | มาก | 3.21 | 0.62 | ปาน กลาง | 5.44* |

$P^* < .05$

จากตาราง 15 พบว่า สภาพการบริหารงานวิชาการตามปรัชญาของเศรษฐกิจพอเพียง
ในสถานศึกษา สังกัดสำนักงานเขตพื้นที่การศึกษาสุโขทัย เขต 1 ตามความคิดเห็นผู้บริหาร
สถานศึกษาและครูผู้สอน จำแนกตามสถานภาพของผู้ตอบแบบสอบถาม มีความคิดเห็นต่อสภาพ
การบริหารงานวิชาการตามปรัชญาเศรษฐกิจพอเพียงในสถานศึกษา ด้านการจัดการเรียนการสอน
($t=5.44$) แตกต่างกันอย่างมีนัยสำคัญทางสถิติที่ .05 เมื่อพิจารณารายข้อพบว่า ทุกข้อผู้บริหาร
สถานศึกษาและครูผู้สอน มีความคิดเห็นแตกต่างกันอย่างมีนัยสำคัญทางสถิติ .05 ซึ่งสอดคล้อง
กับสมมติฐานการวิจัยที่ว่า ผู้บริหารสถานศึกษาสังกัดสำนักงานเขตพื้นที่การศึกษาสุโขทัย เขต 1 มี
ความคิดเห็นเกี่ยวกับสภาพการบริหารงานวิชาการตามปรัชญาของเศรษฐกิจพอเพียง ใน
สถานศึกษาแตกต่างจากครูผู้สอน

ตาราง 16 แสดงการเปรียบเทียบสภาพการบริหารงานวิชาการตามปรัชญาของเศรษฐกิจพอเพียงในสถานศึกษา ตามความคิดเห็นระหว่างผู้บริหารสถานศึกษาและครูผู้สอน สังกัดสำนักงานเขตพื้นที่การศึกษาสุโขทัย เขต 1 โดยจำแนกตามสถานภาพของผู้ตอบแบบสอบถาม ด้านการนิเทศการศึกษา

| สภาพการนิเทศการศึกษา ตามปรัชญาของเศรษฐกิจพอเพียง | สถานภาพของผู้ตอบแบบสอบถาม | | | | | | t |
|--|---------------------------|------|-------------------------|--------------------|------|-------------------------|-------|
| | ผู้บริหาร n=31 | | | ครูผู้สอน n=251 | | | |
| | \bar{X} | S.D. | ระดับ การ ปฏิบัติ | \bar{X} | S.D. | ระดับ การ ปฏิบัติ | |
| 1. จัดระบบการนิเทศงานวิชาการและการเรียนการสอนเกี่ยวกับหลักปรัชญาเศรษฐกิจพอเพียงภายในสถานศึกษา | 3.77 | 0.76 | มาก | 2.96 | 0.82 | ปานกลาง | 5.22* |
| 2. ศึกษาสภาพปัจจุบัน ปัญหาและความต้องการในการนิเทศการเรียนการสอนที่สอดคล้องกับหลักปรัชญาเศรษฐกิจพอเพียง | 3.74 | 0.82 | มาก | 3.06 | 0.82 | ปานกลาง | 4.37* |
| 3. กำหนดแผนการนิเทศภายในการจัดการเรียนการสอนที่เกี่ยวกับหลักปรัชญาเศรษฐกิจพอเพียงเป็นแผนงานหลัก | 3.77 | 0.76 | มาก | 3.02 | 0.80 | ปานกลาง | 4.98* |
| 4. กำหนดวิธีการและระยะเวลาการนิเทศภายในการจัดการเรียนการสอนที่สอดคล้องกับหลักปรัชญาเศรษฐกิจพอเพียงในสถานศึกษา | 3.77 | 0.81 | มาก | 3.00 | 0.80 | ปานกลาง | 5.08* |
| 5. ส่งเสริมการดำเนินการนิเทศงานวิชาการ และการเรียนการสอนที่บูรณาการหลักปรัชญาเศรษฐกิจพอเพียงในรูปแบบหลากหลายและเหมาะสมกับสถานศึกษา | 3.74 | 0.63 | มาก | 3.14 | 0.86 | ปานกลาง | 3.81* |
| 6. พัฒนาระบบและกระบวนการนิเทศการศึกษาให้สอดคล้องกับงานวิชาการ และการจัดการเรียนการสอนที่บูรณาการหลักปรัชญาเศรษฐกิจพอเพียง | 3.58 | 0.77 | มาก | 3.06 | 0.82 | ปานกลาง | 3.39* |

ตาราง 16 (ต่อ)

| สภาพการนิเทศการศึกษา ตามปรัชญาของเศรษฐกิจพอเพียง | สถานภาพของผู้ตอบแบบสอบถาม | | | | | | t |
|--|---------------------------|-------------|-------------------------|--------------------|-------------|-------------------------|--------------|
| | ผู้บริหาร n=31 | | | ครูผู้สอน n=251 | | | |
| | \bar{X} | S.D. | ระดับ การ ปฏิบัติ | \bar{X} | S.D. | ระดับ การ ปฏิบัติ | |
| 7. มีการประเมินผลการจัดระบบและ กระบวนการนิเทศการเรียนการสอนที่บูรณา การหลักปรัชญาเศรษฐกิจพอเพียงใน สถานศึกษา | 3.52 | 0.77 | มาก | 2.96 | 0.82 | ปาน กลาง | 3.55* |
| 8. ส่งเสริมให้มีการดำเนินการนิเทศการ เรียนการสอนที่บูรณาการหลักปรัชญา เศรษฐกิจพอเพียงในสถานศึกษาอย่าง สม่ำเสมอ | 3.68 | 0.65 | มาก | 3.06 | 0.89 | ปาน กลาง | 3.77* |
| 9. ติดตามประสานงานกับเขตพื้นที่ การศึกษา เพื่อพัฒนาระบบและ กระบวนการนิเทศงานการเรียนการสอนที่ บูรณาการหลักปรัชญาเศรษฐกิจพอเพียง ของสถานศึกษา | 3.42 | 0.85 | ปาน กลาง | 3.02 | 0.88 | ปาน กลาง | 2.40* |
| รวม | 3.67 | 0.62 | มาก | 3.03 | 0.73 | ปาน กลาง | 4.65* |

P* < .05

จากตาราง 16 พบว่า สภาพการบริหารงานวิชาการตามปรัชญาของเศรษฐกิจพอเพียง
ในสถานศึกษา สังกัดสำนักงานเขตพื้นที่การศึกษาสุโขทัย เขต 1 ตามความคิดเห็นผู้บริหาร
สถานศึกษาและครูผู้สอน จำแนกตามสถานภาพของผู้ตอบแบบสอบถาม มีความคิดเห็นต่อสภาพ
การบริหารงานวิชาการตามปรัชญาเศรษฐกิจพอเพียงในสถานศึกษา ด้านการนิเทศการศึกษา
(t=4.65) แตกต่างกันอย่างมีนัยสำคัญทางสถิติที่ .05 เมื่อพิจารณารายข้อพบว่า ทุกข้อผู้บริหาร
สถานศึกษาและครูผู้สอน มีความคิดเห็นแตกต่างกันอย่างมีนัยสำคัญทางสถิติ .05 ซึ่งสอดคล้อง
กับสมมติฐานการวิจัยที่ว่า ผู้บริหารสถานศึกษาสังกัดสำนักงานเขตพื้นที่การศึกษาสุโขทัย เขต 1 มี

ความคิดเห็นเกี่ยวกับสภาพการบริหารงานวิชาการตามปรัชญาของเศรษฐกิจพอเพียง ในสถานศึกษาแตกต่างจากครูผู้สอน

ตาราง 17 แสดงการเปรียบเทียบสภาพการบริหารงานวิชาการตามปรัชญาของเศรษฐกิจพอเพียงในสถานศึกษา ตามความคิดเห็นระหว่างผู้บริหารสถานศึกษาและครูผู้สอน สังกัดสำนักงานเขตพื้นที่การศึกษาสุโขทัย เขต 1 โดยจำแนกตามสถานภาพของผู้ตอบแบบสอบถาม ด้านการวัดผลและประเมินผลการศึกษา

| สภาพการวัดผลและประเมินผล การศึกษาตามปรัชญาของ เศรษฐกิจพอเพียง | สถานภาพของผู้ตอบแบบสอบถาม | | | | | | t |
|---|---------------------------|------|------------|--------------------|------|------------|-------|
| | ผู้บริหาร n=31 | | | ครูผู้สอน n=251 | | | |
| | \bar{X} | S.D. | ระดับ | \bar{X} | S.D. | ระดับ | |
| | | | การปฏิบัติ | | | การปฏิบัติ | |
| 1. กำหนดระเบียบ และแนวปฏิบัติ เกี่ยวกับการวัดและประเมินผลของ สถานศึกษาที่สอดคล้องกับหลักปรัชญา เศรษฐกิจพอเพียง | 3.61 | 0.76 | มาก | 3.14 | 0.80 | ปานกลาง | 3.09* |
| 2. จัดให้ครูทำแผนการวัดผลและ ประเมินผลให้สอดคล้องกับหลักปรัชญา เศรษฐกิจพอเพียง | 3.87 | 0.81 | มาก | 3.12 | 0.79 | ปานกลาง | 4.99* |
| 3. ให้ความรู้แก่ครูเกี่ยวกับวัตถุประสงค์ ของการวัดและประเมินผลการเรียนที่ สอดคล้องกับหลักปรัชญาเศรษฐกิจ พอเพียง | 3.74 | 0.77 | มาก | 3.20 | 0.88 | ปานกลาง | 3.32* |
| 4. ประเมินคุณลักษณะอันพึงประสงค์ของ ผู้เรียน โดยพิจารณาจากผลงาน และการ ปฏิบัติกิจกรรมของผู้เรียน | 3.71 | 0.78 | มาก | 3.32 | 0.82 | ปานกลาง | 2.51* |
| 5. วัดและประเมินผลคุณลักษณะอันพึง ประสงค์ของผู้เรียน โดยพิจารณาจากผล การทดสอบความรู้ ความเข้าใจพื้นฐาน ด้านเศรษฐกิจพอเพียง | 3.68 | 0.65 | มาก | 3.32 | 0.81 | ปานกลาง | 2.38* |

ตาราง 17 (ต่อ)

| สภาพการวัดผลและประเมินผล การศึกษาตามปรัชญาของ เศรษฐกิจพอเพียง | สถานภาพของผู้ตอบแบบสอบถาม | | | | | | t |
|--|---------------------------|-------|----------------|--------------------|------|----------------|-------|
| | ผู้บริหาร n=31 | | | ครูผู้สอน n=251 | | | |
| | \bar{X} | S.D. | ระดับ | \bar{X} | S.D. | ระดับ | |
| | | | การ ปฏิบัติ | | | การ ปฏิบัติ | |
| 6. วัดและประเมินผลผู้เรียน โดยใช้ ผลงาน และการปฏิบัติกิจกรรมของ ผู้เรียนที่สอดคล้องกับหลักปรัชญา เศรษฐกิจพอเพียง | 3.71 | 0.74 | มาก | 3.23 | 0.71 | ปาน กลาง | 3.55* |
| 7. วัดและประเมินผลผู้เรียนที่สอดคล้อง กับการปฏิบัติตนตามหลักปรัชญา เศรษฐกิจพอเพียงในการดำเนิน ชีวิตประจำวันของผู้เรียน | 3.58 | 0.85 | มาก | 3.16 | 0.78 | ปาน กลาง | 2.80* |
| 8. วัดและประเมินผลผู้เรียนทั้งด้านความรู้ ทักษะกระบวนการและคุณลักษณะอันพึง ประสงค์ตามหลักปรัชญาเศรษฐกิจ พอเพียง | 3.67 | 0.75 | มาก | 3.16 | 0.74 | ปาน กลาง | 3.67* |
| 9. ส่งเสริมให้มีการประเมินผลการเรียน ตามหลักปรัชญาเศรษฐกิจพอเพียง | 3.74 | 0.73 | มาก | 3.24 | 0.84 | ปาน กลาง | 3.18* |
| 10. นำผลการประเมินไปใช้ในการแก้ไข ข้อบกพร่องของผู้เรียนแต่ละคน | 3.68 | 0.748 | มาก | 3.15 | 0.78 | ปาน กลาง | 3.57* |
| 11. ส่งเสริมให้มีการกำหนดวิธีการ และ เครื่องมือที่จะใช้ในการวัดผลและ ประเมินผลการเรียนรู้ | 3.68 | 0.75 | มาก | 3.17 | 0.69 | ปาน กลาง | 3.81* |
| 12. พัฒนาเครื่องมือวัดผลและประเมินผล ให้ได้มาตรฐานตามหลักปรัชญาเศรษฐกิจ พอเพียง | 3.55 | 0.72 | มาก | 3.07 | 0.79 | ปาน กลาง | 3.23* |
| 13. การจัดระบบสารสนเทศด้านการ วัดผลและประเมินผลการเรียนเพื่อใช้ใน การอ้างอิง ตรวจสอบและใช้ประโยชน์ใน การพัฒนาการเรียนการสอน | 3.74 | 0.77 | มาก | 3.04 | 0.74 | ปาน กลาง | 4.94 |

ตาราง 17 (ต่อ)

| สภาพการวัดผลและประเมินผล การศึกษาตามปรัชญาของ เศรษฐกิจพอเพียง | สถานภาพของผู้ตอบแบบสอบถาม | | | | | | t |
|---|---------------------------|-------------|-------------------------|--------------------|-------------|-------------------------|--------------|
| | ผู้บริหาร n=31 | | | ครูผู้สอน n=251 | | | |
| | \bar{X} | S.D. | ระดับ การ ปฏิบัติ | \bar{X} | S.D. | ระดับ การ ปฏิบัติ | |
| 14. จัดระบบการรายงานผลการ ดำเนินงานต่อหน่วยงานต้นสังกัด | 3.58 | 0.72 | มาก | 3.08 | 0.83 | ปาน กลาง | 3.23* |
| รวม | 3.67 | 0.62 | มาก | 3.03 | 0.73 | ปาน กลาง | 4.09* |

$P^* < .05$

จากตาราง 17 พบว่า สภาพการบริหารงานวิชาการตามปรัชญาของเศรษฐกิจพอเพียง ในสถานศึกษา สังกัดสำนักงานเขตพื้นที่การศึกษาสุโขทัย เขต 1 ตามความคิดเห็นผู้บริหาร สถานศึกษาและครูผู้สอน จำแนกตามสถานภาพของผู้ตอบแบบสอบถาม มีความคิดเห็นต่อสภาพ การบริหารงานวิชาการตามปรัชญาเศรษฐกิจพอเพียงในสถานศึกษา ด้านการวัดผลและ ประเมินผลการศึกษา ($t=4.09$) แตกต่างกันอย่างมีนัยสำคัญทางสถิติที่ .05 เมื่อพิจารณารายข้อ พบว่า ทุกข้อผู้บริหารสถานศึกษาและครูผู้สอน มีความคิดเห็นแตกต่างกันอย่างมีนัยสำคัญทาง สถิติ .05 ซึ่งสอดคล้องกับสมมติฐานการวิจัยที่ว่า ผู้บริหารสถานศึกษาสังกัดสำนักงานเขตพื้นที่ การศึกษาสุโขทัย เขต 1 มีความคิดเห็นเกี่ยวกับสภาพการบริหารงานวิชาการตามปรัชญาของ เศรษฐกิจพอเพียง ในสถานศึกษาแตกต่างจากครูผู้สอน

3.2 การวิเคราะห์ข้อมูลเพื่อเปรียบเทียบปัญหาการบริหารงานวิชาการตามปรัชญาของเศรษฐกิจพอเพียงในสถานศึกษา ตามความคิดเห็นระหว่างผู้บริหารสถานศึกษาและครูผู้สอน สังกัดสำนักงานเขตพื้นที่การศึกษาศุโขทัย เขต โดยจำแนกออกเป็น 4 ด้าน คือ ด้านการพัฒนาหลักสูตร ด้านการจัดการเรียนการสอน ด้านการนิเทศการศึกษา และด้านการวัดผลและประเมินผลการศึกษา ด้วยการหาค่าเฉลี่ย ค่าความเบี่ยงเบนมาตรฐาน และการทดสอบทีแบบอิสระ โดยการวิเคราะห์เป็นโดยรวมและรายด้าน จำแนกตามสถานภาพของผู้ตอบแบบสอบถาม (ตาราง 18-22)

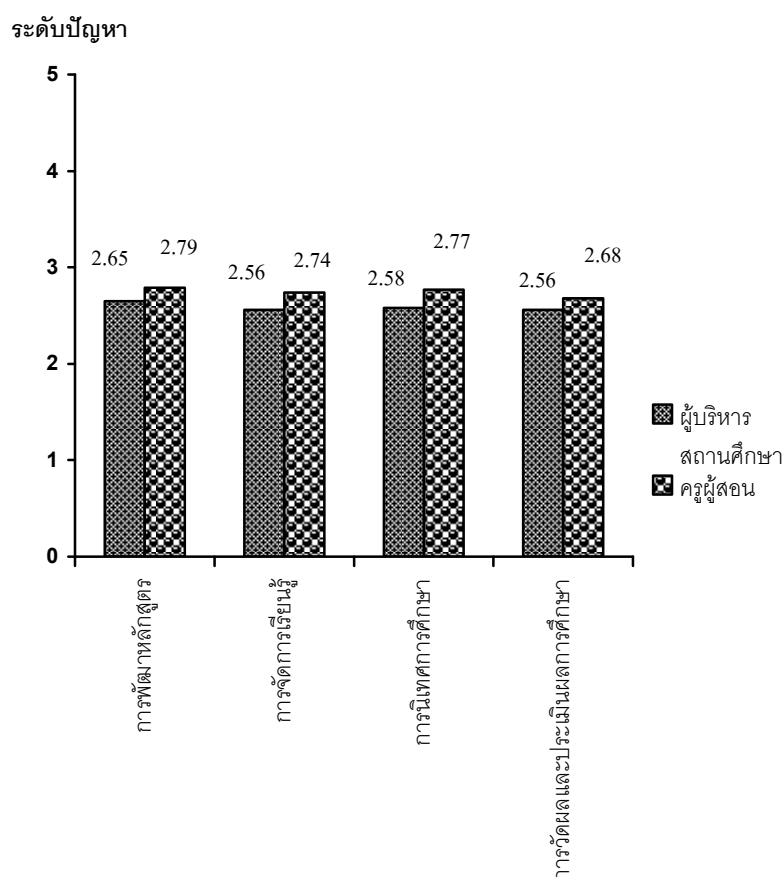
ตาราง 18 แสดงการเปรียบเทียบสภาพการบริหารงานวิชาการตามปรัชญาของเศรษฐกิจพอเพียงในสถานศึกษา ตามความคิดเห็นระหว่างผู้บริหารสถานศึกษาและครูผู้สอน สังกัดสำนักงานเขตพื้นที่การศึกษาศุโขทัย เขต 1 โดยจำแนกตามสถานภาพของผู้ตอบแบบสอบถาม โดยรวม

| ปัญหาการบริหารงานวิชาการตาม ปรัชญาเศรษฐกิจพอเพียง | สถานภาพของผู้ตอบแบบสอบถาม | | | | | | t |
|--|---------------------------|-------------|---------------------|--------------------|-------------|---------------------|--------------|
| | ผู้บริหาร n=31 | | | ครูผู้สอน n=251 | | | |
| | \bar{X} | S.D. | ระดับ ปัญหา | \bar{X} | S.D. | ระดับ ปัญหา | |
| 1. การพัฒนาหลักสูตร | 2.65 | 0.83 | ปาน กลาง | 2.79 | 0.64 | ปาน กลาง | -0.96 |
| 2. การจัดการเรียนการสอน | 2.56 | 0.82 | ปาน กลาง | 2.74 | 0.64 | ปาน กลาง | -1.17 |
| 3. การนิเทศการศึกษา | 2.58 | 0.69 | ปาน กลาง | 2.77 | 0.76 | ปาน กลาง | -1.31 |
| 4. การวัดผลและประเมินผลการศึกษา | 2.56 | 0.71 | ปาน กลาง | 2.68 | 0.72 | ปาน กลาง | -0.88 |
| รวม | 2.58 | 0.74 | ปาน กลาง | 2.74 | 0.65 | ปาน กลาง | -1.24 |

$P^* < .05$

จากตาราง 18 พบว่า ผู้บริหารสถานศึกษาและครูผู้สอนมีความคิดเห็นต่อปัญหาการบริหารงานวิชาการตามปรัชญาของเศรษฐกิจพอเพียงในสถานศึกษา สังกัดสำนักงานเขตพื้นที่การศึกษาสุโขทัย เขต 1 โดยรวมแตกต่างกันอย่างไม่มีนัยสำคัญทางสถิติ เมื่อพิจารณารายด้าน เมื่อพิจารณารายด้านพบว่า ทุกด้านผู้บริหารสถานศึกษาและครูผู้สอน มีความคิดเห็นแตกต่างกันอย่างไม่มีนัยสำคัญทางสถิติ ($t=-1.24$) ซึ่งไม่สอดคล้องกับสมมติฐานการวิจัยที่ว่า ผู้บริหารสถานศึกษาสังกัดสำนักงานเขตพื้นที่การศึกษาสุโขทัย เขต 1 มีความคิดเห็นเกี่ยวกับปัญหาการบริหารงานวิชาการตามปรัชญาของเศรษฐกิจพอเพียง ในสถานศึกษาแตกต่างจากครูผู้สอนแตกต่างกันอย่างมีนัยสำคัญทางสถิติที่ระดับ .05

แผนภูมิที่ 6 แสดงการเปรียบเทียบสภาพการบริหารงานวิชาการตามปรัชญาของเศรษฐกิจพอเพียงในสถานศึกษา ตามความคิดเห็นระหว่างผู้บริหารสถานศึกษาและครูผู้สอน สังกัดสำนักงานเขตพื้นที่การศึกษาสุโขทัย เขต 1 โดยจำแนกตาม สถานภาพของผู้ตอบแบบสอบถามโดยรวม



ตาราง 19 แสดงการเปรียบเทียบสภาพการบริหารงานวิชาการตามปรัชญาของเศรษฐกิจพอเพียงในสถานศึกษา ตามความคิดเห็นระหว่างผู้บริหารสถานศึกษาและครูผู้สอน สังกัดสำนักงานเขตพื้นที่การศึกษาสุโขทัย เขต 1 โดยจำแนกตามสถานภาพของผู้ตอบแบบสอบถาม ด้านการพัฒนาหลักสูตร

| ปัญหาการพัฒนาหลักสูตรตามปรัชญาของเศรษฐกิจพอเพียง | สถานภาพของผู้ตอบแบบสอบถาม | | | | | | t |
|---|---------------------------|------|------------|--------------------|------|------------|-------|
| | ผู้บริหาร n=31 | | | ครูผู้สอน n=251 | | | |
| | \bar{X} | S.D. | ระดับปัญหา | \bar{X} | S.D. | ระดับปัญหา | |
| 1. ศึกษาวิเคราะห์เอกสารหลักสูตรขั้นพื้นฐาน พ.ศ.2544สาระแกนกลางของกระทรวงศึกษาธิการ และหลักปรัชญาเศรษฐกิจพอเพียงในการจัดทำหลักสูตร | 2.81 | 0.91 | ปานกลาง | 3.01 | 0.71 | ปานกลาง | -1.21 |
| 2. จัดทำหลักสูตรที่บูรณาการหลักปรัชญาเศรษฐกิจพอเพียง ให้สอดคล้องกับสภาพปัญหาและความต้องการของผู้เรียน | 2.81 | 1.01 | ปานกลาง | 2.84 | 0.81 | ปานกลาง | -0.18 |
| 3. นำคุณลักษณะอันพึงประสงค์ของผู้เรียนตามมาปรับปรุงหรือเพิ่มเติมในวิสัยทัศน์ เป้าหมาย และคุณลักษณะอันพึงประสงค์ของผู้เรียนในหลักสูตร | 2.65 | 0.99 | ปานกลาง | 2.77 | 0.85 | ปานกลาง | -0.77 |
| 4. นำหลักปรัชญาเศรษฐกิจพอเพียงมาปรับปรุงเพิ่มเติมในมาตรฐานการเรียนรู้ | 2.68 | 0.91 | ปานกลาง | 2.68 | 0.79 | ปานกลาง | -0.03 |
| 5. ส่งเสริมสนับสนุนสิ่งอำนวยความสะดวก เช่น สื่อการสอน คู่มือครู วัสดุในการสอน เพื่อส่งเสริมการจัดการเรียนที่นำหลักปรัชญาเศรษฐกิจพอเพียงมาบูรณาการ | 2.58 | 0.99 | ปานกลาง | 2.77 | 0.81 | ปานกลาง | -1.04 |
| 6. สนับสนุนการจัดสภาพแวดล้อมที่เอื้ออำนวยต่อการเรียนรู้ตามหลักปรัชญาเศรษฐกิจพอเพียง | 2.42 | 1.15 | น้อย | 2.78 | 0.90 | ปานกลาง | -1.69 |
| 7. สนับสนุนให้บุคลากรได้รับความรู้ และมีความสามารถในการจัดทำหลักสูตรสถานศึกษาที่นำหลักปรัชญาเศรษฐกิจพอเพียงมาบูรณาการ | 2.68 | 0.91 | ปานกลาง | 2.85 | 0.74 | ปานกลาง | -1.01 |

ตาราง 19 (ต่อ)

| ปัญหาการพัฒนาหลักสูตร ตามปรัชญาของเศรษฐกิจพอเพียง | สถานภาพของผู้ตอบแบบสอบถาม | | | | | | t |
|--|---------------------------|-------------|---------------------|--------------------|-------------|---------------------|--------------|
| | ผู้บริหาร n=31 | | | ครูผู้สอน n=251 | | | |
| | \bar{X} | S.D. | ระดับ ปัญหา | \bar{X} | S.D. | ระดับ ปัญหา | |
| 8. การนิเทศภายใน เพื่อกำกับ ติดตาม การใช้หลักสูตรที่บูรณาการหลักปรัชญา เศรษฐกิจพอเพียงอย่างมีระบบ | 2.55 | 0.89 | ปาน กลาง | 2.80 | 0.82 | ปาน กลาง | -1.58 |
| 9. ประเมินและติดตามผลการนำหลักสูตร สถานศึกษาที่บูรณาการหลักปรัชญา เศรษฐกิจพอเพียงไปใช้ เพื่อนำมาปรับปรุง ต่อไป | 2.61 | 0.80 | ปาน กลาง | 2.78 | 0.82 | ปาน กลาง | -1.08 |
| 10. ส่งเสริมให้ครูวิเคราะห์หลักสูตรที่ บูรณาการหลักปรัชญาเศรษฐกิจพอเพียง มาใช้ในการจัดทำแผนการเรียนรู้ | 2.74 | 0.86 | ปาน กลาง | 2.80 | 0.83 | ปาน กลาง | -0.37 |
| 11. ส่งเสริมการรวบรวม วิเคราะห์ และ การกำหนดกิจกรรมการเรียนการสอนที่ เหมาะสมกับหน่วยการเรียนรู้ที่กำหนดไว้ โดยบูรณาการหลักปรัชญาเศรษฐกิจ พอเพียง | 2.65 | 0.84 | ปาน กลาง | 2.74 | 0.84 | ปาน กลาง | -0.58 |
| 12. จัดประชุมเพื่อหาแนวทางแก้ไขปัญหา เกี่ยวกับการใช้หลักสูตรที่บูรณาการหลัก ปรัชญาเศรษฐกิจพอเพียง | 2.71 | 0.86 | ปาน กลาง | 2.82 | 0.78 | ปาน กลาง | -0.70 |
| 13. ส่งเสริมการจัดกิจกรรมเพื่อส่งเสริม การเรียนรู้โดยบูรณาการตามหลักปรัชญา เศรษฐกิจพอเพียง | 2.52 | 0.93 | ปาน กลาง | 2.65 | 0.82 | ปาน กลาง | -0.87 |
| รวม | 2.65 | 0.83 | ปาน กลาง | 2.79 | 0.64 | ปาน กลาง | -0.96 |

P* < .05

จากตาราง 19 พบว่า ปัญหาการบริหารงานวิชาการตามปรัชญาของเศรษฐกิจพอเพียงในสถานศึกษา สังกัดสำนักงานเขตพื้นที่การศึกษาสุโขทัย เขต 1 ตามความคิดเห็นผู้บริหารสถานศึกษาและครูผู้สอน จำแนกตามสถานภาพของผู้ตอบแบบสอบถาม มีความคิดเห็นต่อปัญหาการบริหารงานวิชาการตามปรัชญาเศรษฐกิจพอเพียงในสถานศึกษา ด้านการพัฒนาหลักสูตร แตกต่างกันอย่างไม่มีนัยสำคัญทางสถิติ ($t=-0.96$)

ตาราง 20 แสดงการเปรียบเทียบสภาพการบริหารงานวิชาการตามปรัชญาของเศรษฐกิจพอเพียงในสถานศึกษา ตามความคิดเห็นระหว่างผู้บริหารสถานศึกษาและครูผู้สอน สังกัดสำนักงานเขตพื้นที่การศึกษาสุโขทัย เขต 1 โดยจำแนกตามสถานภาพของผู้ตอบแบบสอบถาม ด้านการจัดการเรียนการสอน

| ปัญหาการจัดการเรียนการสอนตามปรัชญาเศรษฐกิจพอเพียง | สถานภาพของผู้ตอบแบบสอบถาม | | | | | | t |
|--|---------------------------|------|------------|--------------------|------|------------|-------|
| | ผู้บริหาร n=31 | | | ครูผู้สอน n=251 | | | |
| | \bar{X} | S.D. | ระดับปัญหา | \bar{X} | S.D. | ระดับปัญหา | |
| 1. กำหนดกิจกรรมการเรียนการสอนที่เหมาะสมกับหน่วยการเรียนรู้ โดยบูรณาการหลักปรัชญาเศรษฐกิจพอเพียง | 2.65 | 0.95 | ปานกลาง | 2.76 | 0.69 | ปานกลาง | -0.66 |
| 2. ส่งเสริมการกำหนด การเตรียมการและการจัดหาสื่อการเรียนการสอน อุปกรณ์เครื่องใช้ที่สอดคล้องกับกิจกรรมการเรียนการสอนโดยบูรณาการหลักปรัชญาเศรษฐกิจพอเพียง | 2.61 | 0.92 | ปานกลาง | 2.80 | 0.80 | ปานกลาง | -1.22 |
| 3. กำหนดวิธีการวัดผลการเรียนในแต่ละหน่วยการเรียนรู้หรือรายวิชาให้สอดคล้องกับหลักปรัชญาเศรษฐกิจพอเพียง | 2.61 | 0.96 | ปานกลาง | 2.72 | 0.71 | ปานกลาง | -0.61 |
| 4. ส่งเสริมให้มีการนำหลักปรัชญาเศรษฐกิจพอเพียงมาใช้ในจัดทำแผนการสอนหรือแผนการจัดการเรียนรู้ของผู้สอนแต่ละคน | 2.52 | 0.96 | ปานกลาง | 2.65 | 0.75 | ปานกลาง | -0.72 |

ตาราง 20 (ต่อ)

| ปัญหาการจัดการเรียนการสอน ตามปรัชญาของเศรษฐกิจพอเพียง | สถานภาพของผู้ตอบแบบสอบถาม | | | | | | t |
|--|---------------------------|------|----------------|--------------------|------|----------------|-------|
| | ผู้บริหาร n=31 | | | ครูผู้สอน n=251 | | | |
| | \bar{X} | S.D. | ระดับ ปัญหา | \bar{X} | S.D. | ระดับ ปัญหา | |
| 5. ส่งเสริมครูให้ได้รับความรู้เกี่ยวกับการ จัดกระบวนการเรียนรู้ที่บูรณาการหลัก ปรัชญาเศรษฐกิจพอเพียงมาใช้อย่างมี ประสิทธิภาพ | 2.55 | 0.93 | ปาน กลาง | 2.71 | 0.84 | ปาน กลาง | -0.98 |
| 6. นำหลักปรัชญาเศรษฐกิจพอเพียงมา จัดการเรียนการสอนที่สอดคล้องกับวิถี ชีวิตของผู้เรียน | 2.58 | 0.89 | ปาน กลาง | 2.62 | 0.82 | ปาน กลาง | -0.26 |
| 7. นำหลักปรัชญาเศรษฐกิจพอเพียงมาจัด กิจกรรม เพื่อพัฒนากระบวนการคิด วิเคราะห์ การจัดการ การเผชิญสถานการณ์ การแก้ปัญหาในชีวิตประจำวัน | 2.55 | 0.85 | ปาน กลาง | 2.77 | 0.72 | ปาน กลาง | -1.58 |
| 8. จัดกระบวนการเรียนรู้ตามหลักปรัชญา เศรษฐกิจให้แก่ผู้เรียนโดยเน้นกิจกรรมการ ทดลอง การปฏิบัติจริงในชีวิตประจำวัน | 2.52 | 0.93 | ปาน กลาง | 2.67 | 0.80 | ปาน กลาง | -0.99 |
| 9. ควบคุม ดูแลและส่งเสริมให้มีการจัด กิจกรรมการเรียนการสอนตามแผนการ สอนที่นำหลักปรัชญาเศรษฐกิจพอเพียง มาบูรณาการ โดยการเยี่ยมชั้นเรียนหรือ การประชุมปรึกษา | 2.48 | 0.72 | น้อย | 2.74 | 0.89 | ปาน กลาง | -1.53 |
| 10. ร่วมกันแก้ปัญหาที่เกิดขึ้นระหว่าง การเรียนการสอน โดยการนิเทศภายใน การ พัฒนาบุคลากร และการแสวงหาความ ช่วยเหลือจากภายนอกสถานศึกษา | 2.52 | 0.81 | ปาน กลาง | 2.78 | 0.86 | ปาน กลาง | -1.60 |
| 11. ตรวจสอบความสำเร็จเกี่ยวกับการ เรียนการสอนที่นำหลักปรัชญาเศรษฐกิจ พอเพียงมาบูรณาการ เช่น การนิเทศ การ ติดตาม และประเมินผล | 2.48 | 0.85 | น้อย | 2.75 | 0.87 | ปาน กลาง | -1.58 |

ตาราง 20 (ต่อ)

| ปัญหาการจัดการเรียนการสอน ตามปรัชญาของเศรษฐกิจพอเพียง | สถานภาพของผู้ตอบแบบสอบถาม | | | | | | t |
|---|---------------------------|-------------|----------------|--------------------|-------------|----------------|--------------|
| | ผู้บริหาร n=31 | | | ครูผู้สอน n=251 | | | |
| | \bar{X} | S.D. | ระดับ ปัญหา | \bar{X} | S.D. | ระดับ ปัญหา | |
| 12. ส่งเสริมการพัฒนาครู เพื่อพัฒนา กระบวนการเรียนรู้ตามหลักปรัชญา เศรษฐกิจพอเพียงตามความเหมาะสม | 2.61 | 0.80 | ปาน กลาง | 2.77 | 0.68 | ปาน กลาง | -1.21 |
| 13. จัดสื่อการเรียนการสอนให้เอื้อต่อการ จัดกระบวนการเรียนรู้ตามปรัชญา เศรษฐกิจพอเพียง | 2.61 | 0.80 | ปาน กลาง | 2.75 | 0.70 | ปาน กลาง | -1.00 |
| 14. จัดแหล่งเรียนรู้ในและนอก สถานศึกษาให้เอื้อต่อการจัดกระบวนการ เรียนรู้ตามปรัชญาเศรษฐกิจพอเพียง | 2.55 | 0.89 | ปาน กลาง | 2.77 | 0.86 | ปาน กลาง | -1.34 |
| 15. นำผลการประเมินของผู้เรียนมาใช้ใน การขับเคลื่อนหลักปรัชญาเศรษฐกิจ พอเพียงในสถานศึกษา | 2.52 | 0.93 | ปาน กลาง | 2.79 | 0.81 | ปาน กลาง | -1.71 |
| รวม | 2.56 | 0.82 | ปาน กลาง | 2.74 | 0.64 | ปาน กลาง | -1.17 |

$P^* < .05$

จากตาราง 20 พบว่า ปัญหาการบริหารงานวิชาการตามปรัชญาของเศรษฐกิจพอเพียง
ในสถานศึกษา สังกัดสำนักงานเขตพื้นที่การศึกษาสุโขทัย เขต 1 ตามความคิดเห็นผู้บริหาร
สถานศึกษาและครูผู้สอน จำแนกตามสถานภาพของผู้ตอบแบบสอบถาม มีความคิดเห็นต่อปัญหา
การบริหารงานวิชาการตามปรัชญาเศรษฐกิจพอเพียงในสถานศึกษา ด้านการจัดการเรียนการสอน
แตกต่างกันอย่างไม่มีนัยสำคัญทางสถิติ ($t = -1.17$)

ตาราง 21 แสดงการเปรียบเทียบสภาพการบริหารงานวิชาการตามปรัชญาของเศรษฐกิจพอเพียงในสถานศึกษา ตามความคิดเห็นระหว่างผู้บริหารสถานศึกษาและครูผู้สอน สังกัดสำนักงานเขตพื้นที่การศึกษาสุโขทัย เขต 1 โดยจำแนกตามสถานภาพของผู้ตอบแบบสอบถาม ด้านการนิเทศการศึกษา

| ปัญหาการนิเทศการศึกษา ตามปรัชญาของเศรษฐกิจพอเพียง | สถานภาพของผู้ตอบแบบสอบถาม | | | | | | t |
|--|---------------------------|------|----------------|--------------------|------|----------------|--------|
| | ผู้บริหาร n=31 | | | ครูผู้สอน n=251 | | | |
| | \bar{X} | S.D. | ระดับ ปัญหา | \bar{X} | S.D. | ระดับ ปัญหา | |
| 1. จัดระบบการนิเทศงานวิชาการและการ เรียนการสอนเกี่ยวกับหลักปรัชญา เศรษฐกิจพอเพียงภายในสถานศึกษา | 2.61 | 0.80 | ปาน กลาง | 2.85 | 0.88 | ปาน กลาง | -1.42 |
| 2. ศึกษาสภาพปัจจุบัน ปัญหาและความ ต้องการในการนิเทศการเรียนการสอนที่ สอดคล้องกับหลักปรัชญาเศรษฐกิจ พอเพียง | 2.48 | 0.81 | น้อย | 2.80 | 0.84 | ปาน กลาง | -1.97* |
| 3. กำหนดแผนการนิเทศภายในการ จัดการเรียนการสอนที่เกี่ยวกับหลัก ปรัชญาเศรษฐกิจพอเพียงเป็นแผนงาน หลัก | 2.48 | 0.85 | น้อย | 2.81 | 0.85 | ปาน กลาง | -2.02* |
| 4. กำหนดวิธีการและระยะเวลาการนิเทศ ภายในการจัดการเรียนการสอนที่ สอดคล้องกับหลักปรัชญาเศรษฐกิจ พอเพียงในสถานศึกษา | 2.52 | 0.72 | ปาน กลาง | 2.78 | 0.81 | ปาน กลาง | -1.74 |
| 5. ส่งเสริมการดำเนินการนิเทศงาน วิชาการ และการเรียนการสอนที่บูรณา การหลักปรัชญาเศรษฐกิจพอเพียงใน รูปแบบหลากหลายและเหมาะสมกับ สถานศึกษา | 2.45 | 0.77 | น้อย | 2.71 | 0.85 | ปาน กลาง | -1.64 |
| 6. พัฒนาระบบและกระบวนการนิเทศ การศึกษาให้สอดคล้องกับงานวิชาการ และการจัดการเรียนการสอนที่บูรณาการ หลักปรัชญาเศรษฐกิจพอเพียง | 2.68 | 0.75 | ปาน กลาง | 2.73 | 0.82 | ปาน กลาง | -0.31 |

ตาราง 21 (ต่อ)

| ปัญหาการนิเทศการศึกษา ตามปรัชญาของเศรษฐกิจพอเพียง | สถานภาพของผู้ตอบแบบสอบถาม | | | | | | t |
|--|---------------------------|-------------|----------------|--------------------|-------------|----------------|--------------|
| | ผู้บริหาร n=31 | | | ครูผู้สอน n=251 | | | |
| | \bar{X} | S.D. | ระดับ ปัญหา | \bar{X} | S.D. | ระดับ ปัญหา | |
| 7. มีการประเมินผลการจัดระบบและ กระบวนการนิเทศการเรียนการสอนที่บูรณา การหลักปรัชญาเศรษฐกิจพอเพียงใน สถานศึกษา | 2.68 | 0.79 | ปาน กลาง | 2.74 | 0.81 | ปาน กลาง | -0.42 |
| 8. ส่งเสริมให้มีการดำเนินการนิเทศการ เรียนการสอนที่บูรณาการหลักปรัชญา เศรษฐกิจพอเพียงในสถานศึกษาอย่าง สม่ำเสมอ | 2.55 | 0.89 | ปาน กลาง | 2.71 | 0.82 | ปาน กลาง | -1.02 |
| 9. ติดตามประสานงานกับเขตพื้นที่ การศึกษา เพื่อพัฒนาระบบและ กระบวนการนิเทศงานการเรียนการสอนที่ บูรณาการหลักปรัชญาเศรษฐกิจพอเพียง ของสถานศึกษา | 2.81 | 0.79 | ปาน กลาง | 2.81 | 0.88 | ปาน กลาง | -0.04 |
| รวม | 2.58 | 0.69 | ปาน กลาง | 2.77 | 0.76 | ปาน กลาง | -1.31 |

$P^* < .05$

จากตาราง 21 พบว่า ปัญหาการบริหารงานวิชาการตามปรัชญาของเศรษฐกิจพอเพียงในสถานศึกษา สังกัดสำนักงานเขตพื้นที่การศึกษาสุโขทัย เขต 1 ตามความคิดเห็นผู้บริหารสถานศึกษาและครูผู้สอน จำแนกตามสถานภาพของผู้ตอบแบบสอบถาม มีความคิดเห็นต่อปัญหาการบริหารงานวิชาการตามปรัชญาเศรษฐกิจพอเพียงในสถานศึกษา ด้านการนิเทศการศึกษาแตกต่างกันอย่างไม่มีนัยสำคัญทางสถิติ ($t = -1.31$) เมื่อพิจารณารายข้อพบว่า ผู้บริหารสถานศึกษาและครูผู้สอน มีความคิดเห็นแตกต่างกันอย่างไม่มีนัยสำคัญทางสถิติ ข้อที่ 2. ศึกษาสภาพปัจจุบัน ปัญหาและความต้องการในการนิเทศการเรียนการสอนที่สอดคล้องกับหลักปรัชญาเศรษฐกิจพอเพียง ($t = -1.97$) และข้อที่ 3. กำหนดแผนการนิเทศภายในการจัดการเรียนการสอนที่เกี่ยวกับหลักปรัชญาเศรษฐกิจพอเพียงเป็นแผนงานหลัก ($t = -2.02$) ส่วนข้ออื่นๆ มีความคิดเห็นแตกต่างกันอย่างไม่มีนัยสำคัญทางสถิติ

ตาราง 22 แสดงการเปรียบเทียบสภาพการบริหารงานวิชาการตามปรัชญาของเศรษฐกิจพอเพียงในสถานศึกษา ตามความคิดเห็นระหว่างผู้บริหารสถานศึกษาและครูผู้สอน สังกัดสำนักงานเขตพื้นที่การศึกษาสุโขทัย เขต 1 โดยจำแนกตามสภาพภาพของผู้ตอบแบบสอบถาม ด้านการวัดผลและประเมินผลการศึกษา

| ปัญหาการวัดผลและประเมินผลการศึกษา ตามปรัชญาของเศรษฐกิจพอเพียง | สภาพภาพของผู้ตอบแบบสอบถาม | | | | | | t |
|---|---------------------------|------|----------------|--------------------|------|----------------|-------|
| | ผู้บริหาร n=31 | | | ครูผู้สอน n=251 | | | |
| | \bar{X} | S.D. | ระดับ ปัญหา | \bar{X} | S.D. | ระดับ ปัญหา | |
| 1. กำหนดระเบียบ และแนวปฏิบัติเกี่ยวกับการวัดและประเมินผลของสถานศึกษาที่สอดคล้องกับหลักปรัชญาเศรษฐกิจพอเพียง | 2.52 | 0.85 | ปานกลาง | 2.79 | 0.81 | ปานกลาง | -1.79 |
| 2. จัดให้ครูทำแผนการวัดผลและประเมินผลให้สอดคล้องกับหลักปรัชญาเศรษฐกิจพอเพียง | 2.65 | 0.84 | ปานกลาง | 2.80 | 0.84 | ปานกลาง | -0.97 |
| 3. ให้ความรู้แก่ครูเกี่ยวกับวัตถุประสงค์ของการวัดและประเมินผลการเรียนที่สอดคล้องกับหลักปรัชญาเศรษฐกิจพอเพียง | 2.55 | 0.85 | ปานกลาง | 2.73 | 0.86 | ปานกลาง | -1.11 |
| 4. ประเมินคุณลักษณะอันพึงประสงค์ของผู้เรียน โดยพิจารณาจากผลงาน และการปฏิบัติกิจกรรมของผู้เรียน | 2.58 | 0.85 | ปานกลาง | 2.62 | 0.79 | ปานกลาง | -0.27 |
| 5. วัดและประเมินผลคุณลักษณะอันพึงประสงค์ของผู้เรียน โดยพิจารณาจากผลการทดสอบความรู้ ความเข้าใจพื้นฐานด้านเศรษฐกิจพอเพียง | 2.45 | 0.85 | ปานกลาง | 2.63 | 0.78 | ปานกลาง | -1.18 |
| 6. วัดและประเมินผลผู้เรียน โดยใช้ผลงาน และการปฏิบัติกิจกรรมของผู้เรียนที่สอดคล้องกับหลักปรัชญาเศรษฐกิจพอเพียง | 2.52 | 0.77 | ปานกลาง | 2.62 | 0.79 | ปานกลาง | -0.67 |
| 7. วัดและประเมินผลผู้เรียนที่สอดคล้องกับการปฏิบัติตามหลักปรัชญาเศรษฐกิจพอเพียงในการดำเนินชีวิตประจำวันของผู้เรียน | 2.58 | 0.67 | ปานกลาง | 2.59 | 0.84 | ปานกลาง | -0.06 |

ตาราง 22 (ต่อ)

| ปัญหาการวัดผลและประเมินผลการศึกษา ตามปรัชญาของเศรษฐกิจพอเพียง | สถานภาพของผู้ตอบแบบสอบถาม | | | | | | t |
|---|---------------------------|-------------|---------------------|--------------------|-------------|---------------------|--------------|
| | ผู้บริหาร n=31 | | | ครูผู้สอน n=251 | | | |
| | \bar{X} | S.D. | ระดับ ปัญหา | \bar{X} | S.D. | ระดับ ปัญหา | |
| 8. วัดและประเมินผลผู้เรียนทั้งด้านความรู้ ทักษะกระบวนการและคุณลักษณะอันพึง ประสงค์ตามหลักปรัชญาเศรษฐกิจพอเพียง | 2.52 | 0.81 | ปาน กลาง | 2.63 | 0.84 | ปาน กลาง | -0.69 |
| 9. ส่งเสริมให้มีการประเมินผลการเรียนตาม หลักปรัชญาเศรษฐกิจพอเพียง | 2.52 | 0.77 | ปาน กลาง | 2.63 | 0.80 | ปาน กลาง | -0.72 |
| 10. นำผลการประเมินไปใช้ในการแก้ไข ข้อบกพร่องของผู้เรียนแต่ละคน | 2.48 | 0.77 | ปาน กลาง | 2.67 | 0.84 | ปาน กลาง | -1.17 |
| 11. ส่งเสริมให้มีการกำหนดวิธีการ และ เครื่องมือที่จะใช้ในการวัดผลและประเมินผล การเรียนรู้ | 2.48 | 0.68 | ปาน กลาง | 2.72 | 0.84 | ปาน กลาง | -1.49 |
| 12. พัฒนาเครื่องมือวัดผลและประเมินผลให้ได้ มาตรฐานตามหลักปรัชญาเศรษฐกิจพอเพียง | 2.55 | 0.68 | ปาน กลาง | 2.71 | 0.89 | ปาน กลาง | -0.97 |
| 13. การจัดระบบสารสนเทศด้านการวัดผลและ ประเมินผลการเรียนเพื่อใช้ในการอ้างอิง ตรวจสอบและใช้ประโยชน์ในการพัฒนาการ เรียนการสอน | 2.61 | 0.72 | ปาน กลาง | 2.74 | 0.86 | ปาน กลาง | -0.78 |
| 14. จัดระบบการรายงานผลการดำเนินงานต่อ หน่วยงานต้นสังกัด | 2.81 | 0.70 | ปาน กลาง | 2.63 | 0.79 | ปาน กลาง | 1.33 |
| รวม | 2.56 | 0.71 | ปาน กลาง | 2.68 | 0.72 | ปาน กลาง | -0.88 |

$P^* < .05$

จากตาราง 22 พบว่า ปัญหาการบริหารงานวิชาการตามปรัชญาของเศรษฐกิจพอเพียง
ในสถานศึกษา สังกัดสำนักงานเขตพื้นที่การศึกษาสุโขทัย เขต 1 ตามความคิดเห็นผู้บริหาร
สถานศึกษาและครูผู้สอน จำแนกตามสถานภาพของผู้ตอบแบบสอบถาม มีความคิดเห็นต่อปัญหา
การบริหารงานวิชาการตามปรัชญาเศรษฐกิจพอเพียงในสถานศึกษา ด้านวัดผลและประเมินผล
การศึกษาแตกต่างกันอย่างไม่มีนัยสำคัญทางสถิติ ($t = -0.88$)

ตอนที่ 4 เพื่อนำผลแนวทางการพัฒนาการบริหารงานวิชาการตามปรัชญาของเศรษฐกิจพอเพียงในสถานศึกษา ตามความคิดของผู้บริหารสถานศึกษาและครูผู้สอน สังกัดสำนักงานเขตพื้นที่การศึกษาศุโขทัย เขต 1 ด้วยการหาค่าความถี่ และร้อยละ

4.1 แนวทางการพัฒนาการบริหารงานวิชาการตามปรัชญาของเศรษฐกิจพอเพียงในสถานศึกษา ตามความคิดของผู้บริหารสถานศึกษาและครูผู้สอน สังกัดสำนักงานเขตพื้นที่การศึกษาศุโขทัย เขต 1 ด้านการพัฒนาหลักสูตร

จัดฝึกอบรมครูให้มีความรู้ความเข้าใจในการนำหลักปรัชญาของเศรษฐกิจพอเพียงมาปรับปรุงหลักสูตรสถานศึกษา และเพิ่มเติมกลุ่มสาระการเรียนรู้ การจัดกิจกรรม และมาตรฐานการเรียนรู้ มีค่าความถี่ 251 คิดเป็นร้อยละ 89.00 โดยไม่จัดทำหลักสูตร มีค่าความถี่ 24 คิดเป็นร้อยละ 8.51 หลักสูตรอบรม 1-2 วัน มีค่าความถี่ 147 คิดเป็นร้อยละ 52.13 หลักสูตรอบรม 3-4 วัน มีค่าความถี่ 43 คิดเป็นร้อยละ 15.25 หลักสูตรอบรมมากกว่า 4 วัน มีค่าความถี่ 17 คิดเป็น ร้อยละ 6.03

จัดให้มีเอกสารหลักสูตรไว้อย่างเพียงพอต่อการศึกษาของครูและนักเรียน มีค่าความถี่ 158 คิดเป็นร้อยละ 56.03

การจัดประชุมเพื่อหาแนวทางแก้ไขปัญหากับการใช้หลักสูตรสถานศึกษาที่บูรณาการหลักปรัชญาเศรษฐกิจพอเพียง มีค่าความถี่ 150 คิดเป็นร้อยละ 53.90

สถานศึกษาควรจัดอาคารสถานที่ และสิ่งแวดล้อมภายในสถานศึกษาที่เน้นบรรยากาศที่เอื้อต่อการเรียนรู้ตามหลักปรัชญาเศรษฐกิจพอเพียง มีค่าความถี่ 170 คิดเป็นร้อยละ 60.28

สถานศึกษาควรจัดนิทรรศการเพื่อส่งเสริมการเรียนรู้และเผยแพร่ความรู้เกี่ยวกับตาม มีค่าความถี่ 147 คิดเป็นร้อยละ 52.13

สถานศึกษาควรมีห้องสมุดและแหล่งเรียนรู้ที่ทันสมัย เพื่อส่งเสริมการแสวงหาความรู้ มีค่าความถี่ 156 คิดเป็นร้อยละ 55.32

4.2 แนวทางการพัฒนาการบริหารงานวิชาการตามปรัชญาของเศรษฐกิจพอเพียงในสถานศึกษา ตามความคิดของผู้บริหารสถานศึกษาและครูผู้สอน สังกัดสำนักงานเขตพื้นที่การศึกษาศุโขทัย เขต 1 ด้านการจัดการเรียนการสอน

จัดฝึกอบรมครูให้มีความรู้และเข้าใจในหลักปรัชญาของเศรษฐกิจพอเพียง มีค่าความถี่ 233 คิดเป็นร้อยละ 80.62 โดยไม่จัดทำหลักสูตร มีค่าความถี่ 23 คิดเป็นร้อยละ 8.16 หลักสูตรอบรม 1-2 วัน มีค่าความถี่ 157 คิดเป็นร้อยละ 55.67 หลักสูตรอบรม 3-4 วัน มี

ค่าความถี่ 30 คิดเป็นร้อยละ 10.64 หลักสูตรอบรมมากกว่า 4 วัน มีค่าความถี่ 25 คิดเป็นร้อยละ 8.86

จัดฝึกอบรมครูให้มีความรู้และทักษะในการจัดการเรียนการสอนโดยการนำหลักปรัชญาของเศรษฐกิจพอเพียงมาบูรณาการในการเรียนการสอน มีค่าความถี่ 225 คิดเป็นร้อยละ 79.79 โดยไม่จัดทำหลักสูตร มีค่าความถี่ 25 คิดเป็นร้อยละ 8.86 หลักสูตรอบรม 1-2 วัน มีค่าความถี่ 146 คิดเป็นร้อยละ 51.77 หลักสูตรอบรม 3-4 วัน มีค่าความถี่ 35 คิดเป็นร้อยละ 12.41 หลักสูตรอบรมมากกว่า 4 วัน มีค่าความถี่ 19 คิดเป็นร้อยละ 6.74

จัดฝึกอบรมครูให้มีความรู้ความเข้าใจในหลักปรัชญาของเศรษฐกิจพอเพียงเพื่อนำมาใช้ในการจัดการเรียนการสอนที่เน้นทักษะกระบวนการคิด วิเคราะห์ และการแก้ปัญหาในชีวิตประจำวัน มีค่าความถี่ 224 คิดเป็นร้อยละ 79.43 โดยไม่จัดทำหลักสูตร มีค่าความถี่ 23 คิดเป็นร้อยละ 8.16 หลักสูตรอบรม 1-2 วัน มีค่าความถี่ 148 คิดเป็นร้อยละ 52.48 หลักสูตรอบรม 3-4 วัน มีค่าความถี่ 30 คิดเป็นร้อยละ 10.64 หลักสูตรอบรมมากกว่า 4 วัน มีค่าความถี่ 23 คิดเป็นร้อยละ 8.16

จัดฝึกอบรมครูให้มีความรู้ความเข้าใจในหลักปรัชญาเศรษฐกิจพอเพียงเพื่อนำมาใช้ในการจัดการเรียนการสอนโดยการเชื่อมโยงสู่ครอบครัว สังคม ประเทศชาติ และสังคมโลกมีค่าความถี่ 216 คิดเป็นร้อยละ 76.60 โดยไม่จัดทำหลักสูตร มีค่าความถี่ 25 คิดเป็นร้อยละ 8.56 หลักสูตรอบรม 1-2 วัน มีค่าความถี่ 139 คิดเป็นร้อยละ 49.29 หลักสูตรอบรม 3-4 วัน มีค่าความถี่ 30 คิดเป็นร้อยละ 10.64 หลักสูตรอบรมมากกว่า 4 วัน มีค่าความถี่ 22 คิดเป็นร้อยละ 7.08

จัดกระบวนการเรียนรู้ตามหลักปรัชญาเศรษฐกิจพอเพียงจากแหล่งเรียนรู้จากสถานศึกษา มีค่าความถี่ 151 คิดเป็นร้อยละ 53.25

จัดประชุมเพื่อหาแนวทางแก้ไขปัญหากับการใช้หลักสูตรสถานที่บูรณาการหลักปรัชญาเศรษฐกิจพอเพียง มีค่าความถี่ 146 คิดเป็นร้อยละ 51.77

สถานศึกษาควรนำผลการประเมินของผู้เรียนมาใช้ในการขับเคลื่อนปรัชญาเศรษฐกิจพอเพียงในสถานศึกษา มีค่าความถี่ 167 คิดเป็นร้อยละ 59.21

4.3 แนวทางการพัฒนาการบริหารงานวิชาการตามปรัชญาเศรษฐกิจพอเพียงในสถานศึกษา ตามความคิดของผู้บริหารสถานศึกษาและครูผู้สอน สังกัดสำนักงานเขตพื้นที่การศึกษาสุโขทัย เขต 1 ด้านการนิเทศการศึกษา

สถานศึกษาควรมีการนิเทศการเรียนการสอนที่บูรณาการหลักปรัชญาเศรษฐกิจพอเพียง เพื่อให้การสอนมีคุณภาพ มีค่าความถี่ 155 คิดเป็นร้อยละ 64.96

สถานศึกษาควรมีระบบติดตาม ควบคุมดูแลให้ครูผู้สอนมีความรับผิดชอบในการสอน มีค่าความถี่ 170 คิดเป็นร้อยละ 60.28

สถานศึกษาควรมีการประเมินผลการจัดระบบและกระบวนการนิเทศการศึกษาในสถานศึกษา โดยบูรณาการหลักปรัชญาเศรษฐกิจพอเพียง มีค่าความถี่ 171 คิดเป็นร้อยละ 60.64

สถานศึกษาควรมีการประสานงานกับศึกษานิเทศก์ในการปฏิบัติภารกิจการนิเทศ มีค่าความถี่ 152 คิดเป็นร้อยละ 53.90

สถานศึกษาควรมีการแลกเปลี่ยนเรียนรู้ และประสบการณ์เกี่ยวกับการนิเทศภายในสถานศึกษา มีค่าความถี่ 165 คิดเป็นร้อยละ 58.51

4.4 แนวทางการพัฒนาการบริหารงานวิชาการตามปรัชญาเศรษฐกิจพอเพียงในสถานศึกษา ตามความคิดของผู้บริหารสถานศึกษาและครูผู้สอน สังกัดสำนักงานเขตพื้นที่การศึกษาสุโขทัย เขต 1 ด้านการวัดผลและประเมินผล

สถานศึกษาควรมีการฝึกอบรมครูให้มีความรู้ความเข้าใจในกระบวนการวัดผลและประเมินผล มีค่าความถี่ 167 คิดเป็นร้อยละ 59.22 โดยไม่จัดทำหลักสูตร มีค่าความถี่ 10 คิดเป็นร้อยละ 3.55 หลักสูตรอบรม 1-2 วัน มีค่าความถี่ 122 คิดเป็นร้อยละ 43.26 หลักสูตรอบรม 3-4 วัน มีค่าความถี่ 18 คิดเป็นร้อยละ 6.38 หลักสูตรอบรมมากกว่า 4 วัน มีค่าความถี่ 17 คิดเป็นร้อยละ 6.03

สถานศึกษาควรส่งเสริมให้ครูดำเนินการวัดผลที่สอดคล้องกับหลักปรัชญาเศรษฐกิจพอเพียง มีค่าความถี่ 136 คิดเป็นร้อยละ 48.23

สถานศึกษาควรจัดทำข้อกำหนด ระเบียบและแนวปฏิบัติเกี่ยวกับการวัดผลประเมินผลของสถานศึกษา มีค่าความถี่ 133 คิดเป็นร้อยละ 47.16

สถานศึกษาควรจัดระบบสารสนเทศด้านการวัดผลและประเมินผลการเรียนเพื่อใช้ในการอ้างอิง ตรวจสอบและใช้ประโยชน์ในการพัฒนาการเรียนการสอนที่บูรณาการหลักปรัชญาเศรษฐกิจพอเพียง มีค่าความถี่ 114 คิดเป็นร้อยละ 40.43

สถานศึกษาควรจัดประชุม อบรม สัมมนาเพื่อพัฒนาคุณภาพการศึกษา มีค่าความถี่ 132 คิดเป็นร้อยละ 46.81

สถานศึกษาควรมีระบบการรายงานผลการดำเนินงานต่อหน่วยงานต้นสังกัด
มีค่าความถี่ 118 คิดเป็นร้อยละ 41.84