

บทที่ 2

เอกสารและงานวิจัยที่เกี่ยวข้อง

การศึกษาเอกสารและงานวิจัยที่เกี่ยวข้อง เกี่ยวกับสภาพและปัญหาการจัดการศึกษา ตามมาตรฐานการดำเนินงานของศูนย์พัฒนาเด็กเล็กสังกัดองค์กรปกครองส่วนท้องถิ่น จังหวัดสุโขทัย มีสาระสำคัญตามลำดับหัวข้อ ดังนี้

1. แนวคิดในการพัฒนาเด็ก
 - 1.1 อนุสัญญาว่าด้วยสิทธิเด็ก
 - 1.2 กฎหมายรัฐธรรมนูญ
 - 1.3 การพัฒนาเด็กในต่างประเทศ
2. องค์กรปกครองส่วนท้องถิ่น
 - 2.1 เทศบาลตำบล
 - 2.2 องค์การบริหารส่วนตำบล
3. ศูนย์พัฒนาเด็กเล็ก
 - 3.1 ลักษณะของการจัดศูนย์พัฒนาเด็กเล็ก
 - 3.2 หน่วยงานที่รับผิดชอบศูนย์พัฒนาเด็กเล็ก
 - 3.3 ศูนย์พัฒนาเด็กเล็กขององค์กรปกครองส่วนท้องถิ่น
4. มาตรฐานการดำเนินงานศูนย์พัฒนาเด็กเล็ก
 - 4.1 ด้านบุคลากรและการบริหารจัดการ
 - 4.2 ด้านอาคารสถานที่ สิ่งแวดล้อมและความปลอดภัย
 - 4.3 ด้านวิชาการและกิจกรรมตามหลักสูตร
 - 4.4 ด้านการมีส่วนร่วมและการสนับสนุนจากชุมชน
5. งานวิจัยที่เกี่ยวข้อง

แนวคิดในการพัฒนาเด็ก

1. อนุสัญญาว่าด้วยสิทธิเด็ก

องค์การสหประชาชาติได้ประกาศใช้อนุสัญญาว่าด้วยสิทธิเด็ก (Convention On The Rights Of The Child) ในปีพุทธศักราช 2533 และประเทศไทยได้ลงนามในภาคยานุวัติสาร รับอนุสัญญา เมื่อวันที่ 12 กุมภาพันธ์ 2536 ซึ่งมีสาระสำคัญมุ่งปกป้องและส่งเสริมเด็ก รวมถึงตระหนักในคุณค่าและความสำคัญของเด็ก โดยประเทศที่ลงนามในอนุสัญญาจะต้องปกป้องและส่งเสริมสิทธิพื้นฐานของเด็ก 4 ประการ คือ (กรมการปกครอง, 2545, หน้า 1)

1. สิทธิในการอยู่รอด เช่น สิทธิที่จะได้รับการบริการด้านสาธารณสุข สิทธิที่จะได้รับการจดทะเบียน และมีชื่อทันทีแต่แรกเกิด
2. สิทธิในการพัฒนา เช่น การพัฒนาทางร่างกาย สมอง จิตใจ และอารมณ์
3. สิทธิที่จะได้รับการคุ้มครอง เช่น ได้รับการคุ้มครองจากการทำร้าย ทารุณกรรม ทอดทิ้ง การแสวงหาประโยชน์ การลักพา ฯลฯ
4. สิทธิในการมีส่วนร่วม เช่น การแสดงความคิดเห็น การได้รับข้อมูลข่าวสาร การแสดงออกทางศาสนาหรือความเชื่อของตน รวมถึงการส่งเสริมให้มีการเผยแพร่หนังสือ หรืออื่น ๆ เพื่อเด็กอีกด้วย การมีอนุสัญญาว่าด้วยสิทธิเด็ก พ.ศ. 2533 ฉบับนี้ เป็นการแสดงให้เห็นถึงการยอมรับของประชาคมโลกว่า สิทธิเด็กมีมาตั้งแต่เกิดและควรได้รับการพัฒนาเช่นเดียวกับผู้ใหญ่ และการพัฒนาเด็กไม่มีทางจะประสบความสำเร็จได้เลยถ้ายังมีการละเมิดสิทธิเด็กอยู่ ดังนั้น จึงเป็นหน้าที่ของทุกฝ่ายที่เกี่ยวข้องกับเด็ก ไม่ว่าจะเป็นรัฐบาล เอกชน สังคม ชุมชน และครอบครัวซึ่งมีความใกล้ชิดกับเด็กมากที่สุดต้องร่วมมือกันในอันที่จะพิทักษ์สิทธิเด็กเพื่อให้เด็กได้เจริญเติบโต และพัฒนาได้มากที่สุดเท่าที่จะเป็นไปได้

2. กฎหมายรัฐธรรมนูญ

รัฐธรรมนูญแห่งราชอาณาจักรไทย พุทธศักราช 2540 ได้กำหนดกรอบแนวความคิดและการดำเนินงานที่เกี่ยวข้องกับการพัฒนาเด็ก ดังนี้ (กรมการปกครอง, 2545, หน้า 1)

มาตรา 30 กล่าวถึงความเสมอภาคกันในกฎหมาย และได้รับการคุ้มครอง ตามกฎหมายเท่าเทียมกัน โดยไม่มีความแตกต่างทางด้านอายุ เด็กจึงมีฐานะเท่าเทียมกับบุคคลอื่นในสังคม

มาตรา 43 กำหนดให้ทุกคนมีสิทธิเสมอกันที่จะได้รับการศึกษาขั้นพื้นฐาน ไม่น้อยกว่า 12 ปี โดยไม่ต้องเสียค่าใช้จ่าย

มาตรา 53 เด็กมีสิทธิได้รับการคุ้มครองโดยรัฐจากการใช้ความรุนแรงและ การปฏิบัติอันไม่เป็นธรรม และเด็กไม่มีผู้ดูแล มีสิทธิได้รับการเลี้ยงดูและศึกษาอบรมจากรัฐ

มาตรา 80 รัฐต้องคุ้มครองและพัฒนาเด็กและเยาวชน

มาตรา 86 รัฐต้องส่งเสริมให้มีการคุ้มครองแรงงานของเด็ก

มาตรา 190 การพิจารณาร่างพระราชบัญญัติที่มีสาระเกี่ยวกับเด็ก ถือเป็นเรื่องที่สำคัญที่จะต้องพิจารณาโดยกรรมาธิการเต็มสภา หรือให้ตั้งคณะกรรมาธิการวิสามัญขึ้นพิจารณา

นอกจากนั้นในพระราชบัญญัติการศึกษาแห่งชาติ พ.ศ. 2542 มีข้อกำหนดที่เกี่ยวข้องกับการพัฒนาเด็ก ตามมาตรา 6 กล่าวไว้ว่าการจัดการศึกษาต้องเป็นไปเพื่อพัฒนาคนไทยให้เป็นมนุษย์ที่สมบูรณ์ทั้งทางร่างกาย จิตใจ สติปัญญา ความรู้และคุณธรรม มีจริยธรรมและวัฒนธรรมในการดำรงชีวิต สามารถอยู่ร่วมกับผู้อื่นได้อย่างมีความสุข และจากแผนการศึกษาแห่งชาติ ฉบับที่ 9 ได้กำหนดให้เด็กปฐมวัยอายุ 1 - 5 ปี ทุกคนได้รับการพัฒนาและเตรียมความพร้อมทุกด้านก่อนเข้าสู่ระบบการศึกษาโดยส่งเสริมและสนับสนุนการพัฒนาและการเตรียมความพร้อมของเด็กปฐมวัยในรูปแบบที่หลากหลาย โดยเฉพาะอย่างยิ่งการให้ความรู้แก่พ่อแม่ ผู้ปกครอง รวมทั้งผู้ที่เตรียมตัวเป็นพ่อแม่ส่งเสริมและสนับสนุนการศึกษาปฐมวัยให้มีคุณภาพครอบคลุมกลุ่มเป้าหมายเพื่อพัฒนารากฐาน พัฒนาการของทุกชีวิตอย่างเหมาะสม

จากบทบัญญัติดังกล่าวข้างต้นแสดงให้เห็นว่าเด็กทุกคนมีสิทธิและต้องได้รับการคุ้มครองจากรัฐเช่นเดียวกับบุคคลอื่นในสังคม ดังนั้น จึงเป็นหน้าที่ของรัฐที่จะต้องกำหนดนโยบายและการปฏิบัติให้หน่วยงานที่รับผิดชอบ ทั้งภาครัฐและเอกชนตลอดจนสถาบันทางสังคม ซึ่งย่อมรวมไปถึงครอบครัวได้มีส่วนร่วมในการพัฒนาเด็กให้เจริญเติบโตเป็นผู้ใหญ่ที่มีคุณภาพและจากแนวคิดเกี่ยวกับการพัฒนาเด็กดังกล่าวมาแล้วข้างต้นแสดงให้เห็นถึงความสำคัญของการพัฒนาเด็กที่ทุกฝ่ายจะต้องร่วมมือกัน เพื่อพัฒนาเด็กให้มีความพร้อมในทุกด้าน คือทางร่างกาย อารมณ์ สังคมและสติปัญญา ซึ่งจะเห็นได้ว่าการพัฒนาเด็กให้เจริญเติบโตเป็นผู้ใหญ่ที่ดี และมีคุณภาพได้นั้น ต้องมีพื้นฐานมาจากการศึกษาซึ่งทุกฝ่ายจะต้องร่วมมือกันจัดการศึกษาให้กับเด็กเพื่อเป็นรากฐานอันมั่นคงในการก้าวไปสู่การเป็นผู้ใหญ่ที่มีคุณภาพและสร้างความเจริญก้าวหน้าให้แก่ประเทศชาติสืบต่อไป

3. การพัฒนาเด็กในต่างประเทศ

นักการศึกษาที่สำคัญหลายท่านได้ให้ความสนใจในการพัฒนาเด็กโดยเล็งเห็นความสำคัญของเด็กและการเจริญเติบโตของเด็ก โดยอมรชัย ตันติเมธ (2536, หน้า27-28) ได้รวบรวมแนวคิดเกี่ยวกับการพัฒนาเด็กของนักการศึกษาต่างประเทศไว้ดังนี้

ไฟรดริช เฟรเบล (Friedrich Frobel) ซึ่งเป็นนักการศึกษาชาวเยอรมัน ได้รับการยกย่องว่าเป็น “บิดาแห่งการอนุบาลศึกษา” มีความเชื่อว่าเด็กทุกคนมีความสามารถอยู่ภายใน จะแสดงออกเมื่อได้รับการสนับสนุนครุควรจะส่งเสริมพัฒนาการตามธรรมชาติของเด็กให้เจริญขึ้น

โจฮานน์ เปสตาลอสซี (Johann Pestalozzi) เป็นตัวแทนของการศึกษาเด็กเล็ก เขาทุ่มเทความคิดทั้งหมดเพื่อเด็กเล็กอย่างแท้จริง และได้นำเอาความคิดใหม่ ๆ จากทฤษฎีทางการศึกษามาปรับปรุงใช้ในห้องเรียน เขาเชื่อถือว่าความรักเป็นพื้นฐานที่สำคัญและจำเป็น ในการพัฒนา ทั้งทางด้านร่างกายและสติปัญญาของเด็ก เป็นต้นคิดในเรื่องของการเตรียมความพร้อม ซึ่งเขายกย่องว่าเด็กไม่ควรถูกบังคับให้เรียนรู้ด้วยการท่องจำ แต่ต้องใช้เวลาและ ประสบการณ์แก่เด็ก ในการทำความเข้าใจ

จอห์น ดิวอี้ (John Dewey) นักปรัชญาและนักจิตวิทยาชาวอเมริกัน ผู้ซึ่งได้ชื่อว่าเป็น นักปฏิรูปการศึกษาที่มีชื่อเสียงของสหรัฐอเมริกา มีแนวคิดที่ว่า เด็กจะเรียนรู้ได้ดีเมื่อจัดการเรียน การสอนตามประสบการณ์ในชีวิตจริงของเด็กและเน้นว่าเด็กควรจะมีเสรีภาพในการคิดและการ แสดงออก การให้การศึกษาอบรมเด็กต้องยึดเด็กเป็นศูนย์กลาง โดยเริ่มต้นด้วยการสร้าง ความสนใจให้เกิดขึ้นในตัวให้เด็กได้ทำกิจกรรมด้วยตนเอง หาประสบการณ์จากกิจกรรม ประสบการณ์ คือความรู้ที่แท้จริงที่เด็กได้รับ ไม่ใช่เป็นการรับรู้จากสิ่งที่ครูบอก

มาเรีย มอนเตสซอรี (Maria Montessori) สูภาพสตรีชาวอิตาลีเป็นคนแรกที่ได้ ปริญญาทางแพทย์และเป็นสูภาพสตรีคนแรกที่ได้รับปริญญาทางมนุษยวิทยา แนวคิดหรือวิธีการของ มอนเตสซอรี (Montessori Method) เป็นความพยายามที่จะเข้าใจกระบวนการพัฒนาตนเองตาม ธรรมชาติของเด็กจากแนวคิดนี้เองได้นำไปสู่การสร้างสื่อและกิจกรรมที่เป็นขั้นตอนในการเสริม พัฒนาการความสามารถ ความสนใจ ตลอดจนสมรรถภาพของเด็ก ครูเป็นผู้แนะนำให้นักเรียนเล่น สิ่งของที่จัดไว้ให้ได้อย่างเหมาะสม

จากแนวคิดเกี่ยวกับการพัฒนาเด็กของนักการศึกษาต่างประเทศดังที่กล่าวมา จะเห็นได้ ว่าเป็นไปในทิศทางเดียวกัน คือ ให้ยึดหลักการที่จะตอบสนองของความต้องการของเด็กให้อิสระแก่เด็ก ให้เด็กได้แสดงออกตามธรรมชาติและกิจกรรมที่เหมาะสมตามวัยของเด็ก ทั้งนี้ เพื่อให้เด็กเกิดการ เรียนรู้จากประสบการณ์รอบตัวของเด็ก และจากประสบการณ์ที่จัดให้ได้อย่างเหมาะสม แก่เด็ก เพื่อให้เด็กมีพัฒนาการทั้งทางด้านร่างกาย อารมณ์ สังคม และสติปัญญา

องค์กรปกครองส่วนท้องถิ่น

1. เทศบาลตำบล

หลังจากที่มีการเปลี่ยนแปลงการปกครอง พ.ศ. 2475 แล้ว ก็ได้มีการตราพระราชบัญญัติจัดระเบียบเทศบาลตำบล พ.ศ. 2476 ขึ้น ซึ่งนับได้ว่าเป็นกฎหมายฉบับแรกว่าด้วยการจัดระเบียบบริหารปกครองตนเองของเทศบาลตำบล และต่อมาได้ตรา พ.ร.บ. เทศบาลตำบล พ.ศ. 2496 ขึ้นใช้แทน ซึ่งได้แบ่งโครงสร้างของเทศบาลออกเป็น 2 ส่วน คือ สภาเทศบาล และเทศมนตรี สำหรับการปฏิบัติงานตามหน้าที่เทศบาล ก็จะมีพนักงานเทศบาล เพิ่มขึ้นอีกส่วนหนึ่งด้วยในปัจจุบัน

1.1 โครงสร้างของเทศบาลตำบล

กระทรวงมหาดไทยได้ออกระเบียบว่าด้วยการกำหนดส่วนราชการของเทศบาลตำบล พ.ศ. 2534 โดยกำหนดโครงสร้าง ให้มีการจัดตั้งกองหรือฝ่ายขึ้นได้ถึง 12 หน่วย ได้แก่

- 1.1.1 สำนักปลัดเทศบาลตำบล
- 1.1.2 กองหรือฝ่ายประปา
- 1.1.3 กองหรือฝ่ายการแพทย์
- 1.1.4 กองหรือฝ่ายการศึกษา
- 1.1.5 กองหรือฝ่ายคลัง
- 1.1.6 กองช่าง
- 1.1.7 กองหรือฝ่ายช่างสุขาภิบาล
- 1.1.8 กองหรือฝ่ายวิชาการและแผนงาน
- 1.1.9 กองหรือฝ่ายสวัสดิการสังคม
- 1.1.10 กองหรือฝ่ายอนามัยและสิ่งแวดล้อม
- 1.1.11 หน่วยตรวจสอบภายใน
- 1.1.12 แขวง

1.2 อำนาจหน้าที่ของเทศบาลตำบล

ในส่วนที่เกี่ยวข้องกับการศึกษา ตามพระราชบัญญัติเทศบาล พ.ศ. 2496 ได้กำหนดให้มีอำนาจหน้าที่ เป็น 2 ประเภท คือ อำนาจหน้าที่ตามที่กฎหมายจัดตั้งเทศบาลตำบลกำหนด และอำนาจหน้าที่ตามกฎหมายเฉพาะอื่น ๆ กำหนด สำหรับอำนาจหน้าที่ตามที่กฎหมายจัดตั้งเทศบาลตำบลกำหนด มี 2 ส่วน คือ หน้าที่ที่ต้องปฏิบัติทั้งเทศบาลตำบล เทศบาลเมือง และเทศบาลนคร จะต้องดำเนินการให้ราษฎรได้รับการศึกษาอบรม และหน้าที่ที่จะเลือกปฏิบัติได้เฉพาะเทศบาลเมืองและเทศบาลนคร คือ สามารถจัดตั้งและบำรุงโรงเรียนอาชีวศึกษาได้ และจัด

1.2.1 ฝ่ายบริหารการศึกษา ประกอบด้วยงานการเจ้าหน้าที่ งานบริหารวิชาการ งานการเงินและงานโรงเรียน

1.2.2 ฝ่ายพัฒนาการศึกษา ประกอบด้วยงานนิเทศการศึกษา งานกิจกรรมเด็ก เยาวชนและการศึกษานอกโรงเรียน และงานธุรการ ฝ่ายบริหารการศึกษา ฝ่ายพัฒนาการศึกษา งานการเจ้าหน้าที่ งานนิเทศการศึกษา งานบริหารวิชาการ งานกิจการนักเรียน งานการเงิน งานกิจกรรมเด็ก เยาวชน งานโรงเรียน และการศึกษานอกโรงเรียน งานธุรการ

2. องค์การบริหารส่วนตำบล

องค์การบริหารส่วนตำบลเป็นองค์กรปกครองส่วนท้องถิ่นรูปแบบหนึ่งที่ตั้งขึ้นตามพระราชบัญญัติสภาตำบลและองค์การบริหารส่วนตำบล พ.ศ. 2537 ซึ่งได้บัญญัติให้สภาตำบลที่มีรายได้เฉลี่ยย้อนหลังเกิน 150,000 บาท ยกฐานะเป็นองค์การบริหารส่วนตำบล โดยแบ่งโครงสร้างออกเป็นสภาองค์การบริหารส่วนตำบล ประกอบด้วยสมาชิกที่มาจาก การเลือกตั้งของราษฎรในเขตหมู่บ้าน ๆ ละ 2 คนและคณะกรรมการบริหารองค์การบริหารส่วนตำบล ซึ่งมาจากมติสภาองค์การบริหารส่วนตำบลเลือกสมาชิกคนหนึ่งเป็นประธานกรรมการบริหารและสมาชิกอีก 2 คน เป็นกรรมการบริหาร องค์การบริหารส่วนตำบลไผ่มี 1 หมู่บ้าน ให้มีสมาชิก 6 คน องค์การบริหารส่วนตำบลไผ่มี 2 หมู่บ้านให้มีสมาชิกได้หมู่บ้านละ 3 คน

อำนาจหน้าที่ขององค์การบริหารส่วนตำบล

พระราชบัญญัติสภาตำบลและองค์การบริหารส่วนตำบล พ.ศ. 2537 (รวมทั้งที่แก้ไขเพิ่มเติมใหม่ถึง พ.ศ. 2542) ตามมาตรา 69 กำหนดให้องค์การบริหารส่วนตำบลมีอำนาจหน้าที่ในการพัฒนาตำบล ทั้งในด้านเศรษฐกิจ สังคมและวัฒนธรรม และมาตรา 67 กำหนดให้มีหน้าที่ต้องทำในเขตองค์การบริหารส่วนตำบลดังต่อไปนี้ (กรมการปกครอง, 2544, หน้า 179)

1. จัดให้มีและบำรุงรักษาทางน้ำและทางบก
2. รักษาความสะอาดของถนน ทางน้ำ ทางเดินและที่สาธารณะ รวมทั้งกำจัดมูลฝอยและสิ่งปฏิกูล
3. ป้องกันโรคและระงับโรคติดต่อ
4. ป้องกันและบรรเทาสาธารณภัย
5. ส่งเสริมการศึกษา ศาสนาและวัฒนธรรม
6. ส่งเสริมการพัฒนาสตรี เด็ก เยาวชน ผู้สูงอายุและผู้พิการ
7. คุ้มครอง ดูแลและบำรุงรักษาทรัพยากรธรรมชาติและสิ่งแวดล้อม
8. บำรุงรักษาศิลปะ จารีตประเพณี ภูมิปัญญาท้องถิ่น วัฒนธรรมอันดีของท้องถิ่น
9. ปฏิบัติหน้าที่อื่นตามที่ทางราชการมอบหมายโดยจัดสรรงบประมาณหรือบุคลากรให้เป็นตามความจำเป็นและสมควร

นอกจากนี้องค์การบริหารส่วนตำบลอาจจัดทำกิจกรรมในเขตองค์การบริหารส่วนตำบลตามความสมัครใจได้ดังต่อไปนี้

1. ให้มีน้ำเพื่อการอุปโภคบริโภคและการเกษตร
2. ให้มีและบำรุงการไฟฟ้าหรือแสงสว่างโดยวิธีอื่น
3. ให้มีและบำรุงรักษาทางระบายน้ำ
4. ให้มีและบำรุงสถานที่ประชุม การกีฬา การพักผ่อนหย่อนใจและสวนสาธารณะ
5. ให้มีและส่งเสริมกลุ่มเกษตรกรและกิจการสหกรณ์
6. ส่งเสริมให้มีอุตสาหกรรมในครอบครัว
7. บำรุงรักษาและส่งเสริมการประกอบอาชีพของราษฎร
8. การคุ้มครองดูแลและรักษาทรัพย์สินอันเป็นสาธารณะสมบัติของแผ่นดิน
9. หาผลประโยชน์จากทรัพย์สินขององค์การบริหารส่วนตำบล

10. ให้มีตลาด ท่าเทียบเรือและท่าข้าม
11. กิจการเกี่ยวกับการพาณิชย์
12. การท่องเที่ยว
13. การผังเมือง

ศูนย์พัฒนาเด็กเล็ก

สำหรับลักษณะการจัดศูนย์พัฒนาเด็กเล็กโดยทั่วไปนั้น เบญจา แสงมลิ (2542, หน้า 17-21) ได้ระบุถึงลักษณะของศูนย์พัฒนาเด็กเล็กไว้ดังนี้

1. ลักษณะการจัดศูนย์พัฒนาเด็กเล็ก

1.1 ขนาดของศูนย์พัฒนาเด็กเล็ก เด็กอายุระหว่าง 3 - 6 ปี เป็นระยะที่จะต้องดูแลเอาใจใส่อย่างใกล้ชิด ผู้ปฏิบัติงาน 1 คน จะรับผิดชอบดูแลเด็กประมาณ 20 คน เป็นอย่างมาก ซึ่งจำนวนเด็กในศูนย์มีความสำคัญต่อการบริหารงานภายในศูนย์พัฒนาเด็กเล็ก ศูนย์พัฒนาเด็กเล็กอาจแบ่งได้ตามขนาด ดังนี้

- 1.1.1 ศูนย์พัฒนาเด็กเล็กขนาดเล็ก มีเด็กประมาณ 40 คน
- 1.1.2 ศูนย์พัฒนาเด็กเล็กขนาดกลาง มีเด็กประมาณ 60 คน
- 1.1.3 ศูนย์พัฒนาเด็กเล็กขนาดใหญ่ มีเด็กประมาณ 80 คน

1.2 สถานที่และอาคาร

1.2.1 ศูนย์พัฒนาเด็กเล็กควรตั้งอยู่ในชุมชน ใกล้โรงเรียน ใกล้สถานีอนามัยหรือใกล้วัด เพื่อที่เด็กจะได้สะดวกในการเดินทางไปศูนย์พัฒนาเด็กเล็ก บริเวณของศูนย์พัฒนาเด็กเล็กควรมีสถานที่ที่เด็กสามารถวิ่งเล่นได้ มีต้นไม้ใหญ่ให้ร่มเงา ขนาดของบริเวณขึ้นอยู่กับขนาดของศูนย์พัฒนาเด็กเล็ก ศูนย์พัฒนาเด็กเล็กควรมีพื้นที่อย่างน้อยประมาณ 100 ตารางวา และควรมีรั้วรอบขอบชิดจัดตกแต่งให้สวยงาม

1.2.2 อาคารศูนย์พัฒนาเด็กเล็กควรเป็นอาคารชั้นเดียว มีขนาดใหญ่ตามจำนวนเด็ก อาจสร้างติดพื้นดินหรือถ้าสร้างสูงกว่าพื้นดินควรมีบันได บันไดขั้นหนึ่งสูงประมาณ 15 เซนติเมตร และควรมีระเบียงยาวตลอดอาคาร ซึ่งเด็กสามารถใช้เป็นที่เล่นในร่มหรือทำกิจกรรมต่าง ๆ ได้

1.3 ห้องปฏิบัติการ

1.3.1 ห้องเด็กเป็นห้องโล่งกว้างสามารถบรรจุเด็กได้ทั้งหมดพื้นห้องเป็นไม้ปูด้วยกระเบื้องยาง หรือซีเมนต์ ตามปกติเด็กจะทำกิจกรรมต่างๆในห้องตั้งแต่กิน เล่น และนอน ถ้าเป็นพื้นซีเมนต์ไม่เหมาะสำหรับเด็กนอน ควรยกพื้นส่วนหนึ่งเป็นไม้สูงประมาณ 1 ฟุต สำหรับใช้

1.3.2 ห้องทำงาน เป็นห้องไม่ใหญ่นักใช้เป็นที่ทำงานของผู้ปฏิบัติงานใน ศูนย์พัฒนาเด็กเล็ก ใช้สำหรับปรึกษาหารือกันในเรื่องการทำงาน และเป็นที่รับแขก หรือผู้ปกครองที่มาติดต่อด้วยบางส่วนของห้องจัดเป็นมุมพยาบาลเล็กๆ สำหรับเด็กไม่ค่อยสบายได้นอนพักผ่อนต่างหาก แต่ถ้าศูนย์พัฒนาเด็กเล็กมีมากควรจัดห้องพยาบาลใกล้กับห้องทำงานเพื่อที่ผู้ปฏิบัติงานจะได้ดูแลได้สะดวก

1.3.3 ห้องน้ำ หรือ ที่อาบน้ำ จัดให้เหมาะเพียงพอกับจำนวนเด็ก และรักษาความสะอาดให้ถูกสุขลักษณะ พื้นที่ต้องไม่ลื่น ที่ขังน้ำสูงประมาณ 50 เซนติเมตร

1.3.4 ห้องส้วม ที่นั่งควรเล็กพอเหมาะกับเด็ก อัตราส่วน 20 คน ต่อ 1 ที่ใกล้ ๆ ห้องส้วมมีที่ล้างมือ พื้นที่ขัดสะอาด และไม่ลื่น ห้องส้วมอยู่ในอาคาร ถ้าอยู่นอกอาคารควรมีทางเดินที่มีหลังคา

1.3.5 ห้องพัสดุศูนย์พัฒนาเด็กเล็กจำเป็นต้องมีห้องพัสดุสำหรับเก็บสิ่งของเครื่องใช้ตลอดจนอุปกรณ์ต่าง ๆ ของเด็ก ห้องพัสดุถ้าทำชั้นรอบห้องจะสะดวกในการเก็บ และสะดวกในการหยิบสิ่งของเครื่องใช้

1.3.6 ห้องครัวเป็นที่สำหรับประกอบอาหารสำหรับเด็กในศูนย์พัฒนาเด็กเล็ก แม้ว่าศูนย์พัฒนาเด็กเล็กบางแห่งไม่ทำอาหารกลางวันให้เด็กแต่ก็ใช้เป็นห้องเตรียมอาหารว่าง และเครื่องดื่มให้เด็กและใช้เก็บอาหารที่เด็กนำมาจากบ้าน เก็บสิ่งของเครื่องใช้ในการรับประทานภายในห้องครัวและที่ล้างชาม หน้าห้องครัวควรมีที่สำหรับจ่ายอาหารเด็ก

1.4 ครุภัณฑ์ เครื่องใช้ เครื่องเล่น

1.4.1 โต๊ะสำหรับเด็ก สูงจากพื้นถึงขอบโต๊ะ 40 – 50 เซนติเมตร ควรเป็นโต๊ะที่นั่งได้ 4 - 6 คน ใช้ทำกิจกรรม และรับประทานอาหารได้

1.4.2 เก้าอี้สำหรับเด็ก เก้าอี้เดี่ยวเด็กยกเองได้สูง 25 - 30 เซนติเมตร

1.4.3 กระดานดำประกอบแผ่นป่านติดฝาผนัง ควรสูงจากพื้นถึงขอบกระดาน ช่วงล่าง 60 เซนติเมตร

1.4.4 ตู้ และชั้น สำหรับอุปกรณ์ และเครื่องใช้ประจำตัวเด็ก ควรมีส่วนสูงและลึกพอเหมาะที่เด็กจะใช้ได้สะดวก

- 1.4.5 ตู้และชั้นใส่เอกสาร และอุปกรณ์ของศูนย์พัฒนาเด็กเล็ก
- 1.4.6 โต๊ะ เก้าอี้ สำหรับผู้ปฏิบัติงาน
- 1.4.7 ถังผง ควรจัดให้มีทั้งในห้องเรียน และนอกห้องเรียน
- 1.4.8 เครื่องใช้สำหรับมุมพยาบาล ประกอบด้วย เตียงพยาบาล 1 เตียงพร้อม
เครื่องนอน ยาสามัญประจำบ้าน เครื่องเวชภัณฑ์ ได้แก่ ปากคีบ กรรไกร กระเป๋าน้ำร้อน ซามูรูปไต
เครื่องชั่งน้ำหนัก สายวัดรอบเอว กระโถน และตู้สำหรับเก็บยาและเวชภัณฑ์
- 1.4.9 เครื่องนอน ประกอบด้วย เสื่อ หมอนแบน และผ้ารองศีรษะ
- 1.4.10 เครื่องรับประทาน ประกอบด้วย ถาดหลุม ถ้วยน้ำ ช้อนส้อม ผ้าเช็ดมือ
หรือ กระดาษนึ่งมื หย็อกหรือกาน้ำ
- 1.4.11 เครื่องครัว ประกอบด้วย จาน ชาม ถาด หม้อ กระทะ เต่า เขียง มีด ครก
ถังน้ำ ทัพพี
- 1.4.12 เครื่องเล่น ประกอบด้วย ตุ๊กตาต่างๆ รถลาก แท่งไม้รูปทรง ขนาดต่างๆ
ลูกบอล ห่วงยาง ภาพต่อ หนังสือภาพ หุ่นจำลอง เครื่องเคาะจังหวะ
- 1.4.13 วัสดุ ประกอบด้วย กระดาษ กระดาษแข็ง กระดาษสี ดินสอ ดินสอสี
ดินสอเทียน สีฝุ่น พู่กัน ดินเหนียว ดินน้ำมัน แป้งมัน แป้งเปียก กาว กรรไกร
- 1.4.14 เครื่องเล่นสนาม ประกอบด้วย ซิงช้า ม้าโยก โครงไม้ ป่อทราย อ่างน้ำ
ราวไต่ นอกจากนี้ ศูนย์พัฒนาเด็กเล็กควรมีสิ่งจำเป็นเหล่านี้ด้วย คือ ธงชาติ พระพุทธรูป และพระ
บรมฉายาลักษณ์
- 1.5 บุคลากร ผู้ปฏิบัติงานภายในศูนย์พัฒนาเด็กเล็ก เรียกว่า พี่เลี้ยงเด็ก หรือ ผู้ดูแล
เด็ก คัดเลือกจากผู้จบการศึกษาขั้นต่ำ และอายุไม่ต่ำกว่า 15 ปี เป็นผู้ที่มีความกรุณา เมตตา รัก
เด็ก ใจเย็น สุขภาพ เรียบร้อย รักษาความสะอาด และผ่านหลักสูตรการอบรมเลี้ยงดูเด็ก
- 1.6 แนวการอบรมเลี้ยงดู มุ่งจัดกิจกรรม และประสบการณ์ ให้เด็กได้พัฒนาทั้งทาง
ร่างกาย อารมณ์ สังคมและสติปัญญา
- 1.6.1 แนวการกำหนดตารางประจำวันสำหรับเด็ก ตารางกิจกรรมประจำวัน
และตารางการจัดประสบการณ์ให้กับเด็ก โดยให้เด็กได้พัฒนาทั้งทางร่างกาย อารมณ์ สังคม และ
สติปัญญา ควรกำหนดดังนี้

ก่อน 09.00 น.	เด็กเล่นอย่างอิสระ
09.00 - 09.15 น.	เช้าแถว เคารพธงชาติ ตรวจร่างกาย
09.15 - 10.00 น.	กิจกรรมสำหรับเด็ก

10.00 - 10.15 น.	ไปห้องน้ำ ตื่นนม หรือรับประทานอาหารว่า
10.15 - 10.45 น.	เล่นกลางสนาม ทำสวนครัว
10.45 - 11.30 น.	กิจกรรมสำหรับเด็ก
11.30 - 12.00 น.	รับประทานอาหาร ไปห้องน้ำ
12.00 - 14.00 น.	นอนพักผ่อน
14.00 - 14.30 น.	ตื่นนอน เก็บเครื่องนอน ล้างหน้า อาบน้ำ แต่งตัว
14.30 - 14.45 น.	อาหารว่าง

1.6.2 แนวการจัดกิจกรรมให้กับเด็กเป็นการจัดกิจกรรมเพื่อส่งเสริมเด็กในการเล่นและการปฏิบัติจริงเพื่อการเรียนรู้จากการใช้อุปกรณ์ที่เป็นของจริงและของจำลอง การหัดให้เด็กได้ช่วยตนเอง การเรียนภาษาโดยการพูดและสนทนา การฟังนิทาน การเล่าเรื่อง ซึ่งกิจกรรมครั้งหนึ่ง ๆ จะใช้เวลาไม่เกิน 20 นาที และจะต้องจัดกิจกรรมสลับกันไป เช่น ถ้าระยะหนึ่ง เคลื่อนไหว ระยะต่อไปต้องอยู่เฉย หรือเคลื่อนไหวน้อย เพื่อเด็กจะได้ไม่เหนื่อยมาก

1.6.3 แนวการประเมินผลเพื่อปรับปรุง มุ่งดูแล และวัดผลความสำเร็จเติบโตของเด็กเป็นรายบุคคลและเป็นรายหมู่ เพื่อปรับปรุงวิธีการอบรมเลี้ยงดู และส่งเสริมพัฒนาการของเด็ก ด้วยการสังเกต พิจารณา สนทนา ให้ทำกิจกรรมแล้วจดบันทึกรวบรวมไว้

1.6.4 แนวการร่วมมือกับผู้ปกครองเน้นให้มีส่วนช่วยในการอบรมเลี้ยงดูเด็ก ผู้ปฏิบัติงานในศูนย์พัฒนาเด็กเล็กจำเป็นจะต้องติดต่อกับผู้ปกครองอยู่เสมอเพื่อให้ทราบถึงพฤติกรรมต่าง ๆ ของเด็กระหว่างที่อยู่ศูนย์พัฒนาเด็กเล็กและอยู่ที่บ้าน

2. หน่วยงานที่รับผิดชอบศูนย์พัฒนาเด็กเล็ก

ปัจจุบันมีศูนย์เด็กของหน่วยงานต่าง ๆ ที่ได้รับการอบรมเลี้ยงดูเด็ก ซึ่งมีอายุระหว่าง 3 - 6 ปี เป็นส่วนใหญ่ อาจมีบางแห่งรับเด็กอายุต่ำกว่า 3 ขวบด้วย ศูนย์เด็กเหล่านี้มีอยู่ทั่วไป ทั้งในเมือง อำเภอและตำบลอยู่ในความรับผิดชอบของรัฐบาล องค์กร และเอกชน จุดประสงค์ของการตั้งศูนย์ก็เพื่อการอบรมเลี้ยงดูเด็กให้เจริญเติบโต แต่เนื่องจากผู้รับผิดชอบนั้นมีหลายหน่วยงานจัดทำ ฉะนั้นจุดประสงค์ในการอบรมเลี้ยงดูเด็กจึงมีความมุ่งหมายที่แตกต่างไปตามหน้าที่ของหน่วยงานที่จัดศูนย์ขึ้น ปัจจุบันมีศูนย์เด็กของหน่วยงานต่างๆที่ได้จัดตั้งและรวบรวมได้ดังนี้ (เบญจา แสงมลิ, 2542, หน้า 15 - 16)

2.1 ศูนย์พัฒนาเด็กเล็กในความรับผิดชอบของกรมการพัฒนาชุมชนจัดขึ้นทั่วไปในจังหวัดต่างๆ ทุกภาคของประเทศไทย รับเด็กหญิง - ชาย อายุ 3 - 6 ปี เพื่ออบรมเลี้ยงดูเด็กให้ได้

2.2 ศูนย์โภชนาการในความรับผิดชอบของกรมอนามัย จัดตั้งในบางจังหวัด รับเด็กหญิง - ชาย อายุ 6 ปี เพื่ออบรมเลี้ยงดูเด็กให้เจริญเติบโตตามหลักโภชนาการ เจ้าหน้าที่หน่วยงานของกรมอนามัยเป็นผู้ดำเนินงาน พี่เลี้ยงเด็กเป็นผู้ปฏิบัติงาน

2.3 ศูนย์เด็กในความรับผิดชอบของกรมประชาสงเคราะห์ จัดตั้งมากในเมืองหลวงและจังหวัดที่มีโรงงานอุตสาหกรรม ศูนย์เหล่านี้เป็นของเอกชนจัดดำเนินงาน รับเด็กชาย-หญิง อายุ 2 - 6 ปี เพื่ออบรมเลี้ยงดูแทนบิดา มารดา ที่ออกไปทำงานนอกบ้าน มีพี่เลี้ยงเด็กเป็นผู้ปฏิบัติงาน

2.4 ศูนย์เด็กของเทศบาล รับเด็กหญิง - ชาย อายุ 3 - 6 ปี เพื่ออบรมเลี้ยงดูให้พัฒนาทั้งร่างกาย อารมณ์ สังคม และสติปัญญา อยู่ในความรับผิดชอบของเทศบาล มีพี่เลี้ยงเป็นผู้ปฏิบัติงาน

2.5 ศูนย์เด็กของศูนย์สาธารณสุข อยู่ในความรับผิดชอบของกรุงเทพมหานคร รับเด็กหญิง-ชาย อายุ 2-6 ปี เพื่ออบรมเลี้ยงดูให้ถูกหลักอนามัยและช่วยเหลือพ่อแม่ที่ออกไปประกอบอาชีพนอกบ้าน จัดขึ้นเฉพาะบางท้องที่ มีพี่เลี้ยงเป็นผู้ปฏิบัติงาน

2.6 ศูนย์เด็กขององค์การ หมายถึง ศูนย์ของมูลนิธิ สมาคมและบริษัท อยู่ในความรับผิดชอบขององค์การนั้น เพื่อเผยแพร่ผลงานขององค์การและสงเคราะห์เด็กของสมาชิกในองค์การนั้น รับเด็กหญิง - ชาย อายุระหว่าง 3-6 ปี จะดำเนินการโดยคณะกรรมการขององค์การ มีพี่เลี้ยงเป็นผู้ปฏิบัติงาน

2.7 ศูนย์เด็กในความรับผิดชอบของกรมการศาสนา ศูนย์เด็กเหล่านี้วัดจะเป็นผู้จัดตั้ง รับเด็กชาย - หญิง อายุ 3 - 6 ปี เพื่ออบรมเลี้ยงดูและกล่อมเกลานิสัย ทั้งช่วยบิดา มารดาที่ทำงานนอกบ้าน ผู้ดำเนินงาน คือ เจ้าอาวาส มีพี่เลี้ยงเป็นผู้ปฏิบัติงาน กรมการศาสนาช่วยงบประมาณได้เพียงเล็กน้อย

2.8 ศูนย์ปฐมวัย อยู่ในความรับผิดชอบของท้องถิ่น จัดตั้งขึ้นในชุมชนที่แออัดเพื่อสงเคราะห์เด็กและพ่อแม่ของเด็กที่ออกไปทำงานนอกบ้านรับเด็กหญิง - ชาย อายุระหว่าง 3 -6 ปี ท้องถิ่นได้มอบให้โรงเรียนอนุบาลประจำจังหวัดเป็นผู้ดูแลมีพี่เลี้ยงเป็นผู้ปฏิบัติงานในศูนย์

3. ศูนย์พัฒนาเด็กเล็กขององค์กรปกครองส่วนท้องถิ่น

3.1 ประวัติความเป็นมา

กรมการพัฒนาชุมชน กระทรวงมหาดไทย ได้เริ่มมีการพัฒนาเด็กมาตั้งแต่ พ.ศ. 2510 โดยสนับสนุนให้มีการจัดตั้งศูนย์พัฒนาเด็กเล็กขึ้นในหมู่บ้านตำบลตามความต้องการ และขีดความสามารถของประชาชน เพื่อรับเด็กเล็กในชนบทอายุระหว่าง 3 - 6 ปี เข้ารับการอบรม เลี้ยงดูในศูนย์พัฒนาเด็กเล็ก และให้อยู่ในความรับผิดชอบควบคุมดูแลของคณะกรรมการพัฒนาเด็ก

คณะกรรมการหมู่บ้าน คณะกรรมการกลางหมู่บ้าน คณะกรรมการสภาตำบล และคณะกรรมการอื่นๆ ซึ่งช่วยเหลือและสนับสนุนให้ศูนย์พัฒนาเด็กเล็กอยู่ในสภาพที่เหมาะสมกับการอบรมเลี้ยงดูเด็กการดำเนินงานได้ยึดหลักความต้องการและความพร้อมของประชาชนในท้องถิ่นเป็นหลัก กรมการพัฒนาชุมชนจะให้การสนับสนุนในด้านวิชาการและงบประมาณในส่วนที่เกินขีดความสามารถของประชาชน รวมทั้งมีการฝึกอบรมผู้ดูแลเด็กและคณะกรรมการพัฒนาเด็ก เพื่อให้บุคคลเหล่านี้สามารถปฏิบัติงานได้อย่างมีประสิทธิภาพ (กรมการพัฒนาชุมชน, 2541, หน้า 2 - 3) แต่เนื่องจากปัจจุบันภายหลังจากที่ได้มีพระราชบัญญัติจัดตั้งองค์การบริหารส่วนตำบล ในปี พ.ศ.2537 และรัฐบาลได้มีนโยบายที่จะกระจายอำนาจการบริหารงานลงสู่ท้องถิ่น รวมทั้งปฏิรูประบบราชการให้มีขนาดเล็กลง โดยมีการถ่ายโอนงานบางส่วนให้ภูมิภาคและท้องถิ่นเป็นผู้ดำเนินงาน และตามพระราชบัญญัติกำหนดแผนและขั้นตอนการกระจายอำนาจให้องค์กรปกครองส่วนท้องถิ่น มาตรา 16 (9) ระบุให้องค์การบริหารส่วนตำบลมีอำนาจหน้าที่ในการจัดการศึกษาและตามพระราชบัญญัติสภาตำบลและองค์การบริหารส่วนตำบลมาตรา 67 กำหนดให้องค์การบริหารส่วนตำบลมีหน้าที่ ส่งเสริมกิจกรรมการพัฒนาสตรี เด็ก เยาวชน ผู้สูงอายุและคนพิการ

ดังนั้น กรมการพัฒนาชุมชนจึงได้มีนโยบายที่จะกระจายกิจกรรมการดำเนินงานศูนย์พัฒนาเด็กเล็กให้แก่องค์กรปกครองส่วนท้องถิ่นที่มีศักยภาพและความพร้อม ได้มีส่วนร่วมในการบริหารศูนย์พัฒนาเด็กเล็ก ตามกำลังและขีดความสามารถขององค์กรปกครองส่วนท้องถิ่น นั้น ๆ ซึ่งกรมการพัฒนาชุมชน (2541, หน้า 10) ได้กำหนดหลักการและวัตถุประสงค์ ดังนี้

3.2 หลักการและวัตถุประสงค์

3.2.1 เพื่อสนับสนุนแนวความคิดในการกระจายอำนาจ โดยให้องค์การบริหารส่วนตำบลได้มีส่วนร่วมในการบริหารการพัฒนา

3.2.2 เพื่อส่งเสริมให้องค์การบริหารส่วนตำบล ได้ปฏิบัติงานตามหน้าที่ที่ได้รับมอบหมายไว้ในพระราชบัญญัติสภาพัฒนาการปกครองส่วนท้องถิ่น มาตรา 67 ซึ่งกำหนดให้องค์การบริหารส่วนตำบล มีหน้าที่ส่งเสริมการพัฒนาสตรี เด็ก เยาวชน ผู้สูงอายุ และคนพิการ

3.2.3 เพื่อพัฒนาศักยภาพขององค์การบริหารส่วนตำบล ให้มีขีดความสามารถที่กว้างขวางครอบคลุมในทุกกิจกรรม และเรียนรู้หลักการจัดสรรงบประมาณให้สอดคล้องกับปัญหาและความต้องการของชุมชนในทุก ๆ ด้าน

3.2.4 เพื่อส่งเสริมและปูพื้นฐานให้ชุมชนได้มีส่วนร่วมในการจัดการศึกษาปฐมวัย (Pre School) ตามแนวทางการจัดการศึกษาของชาติ

นอกจากหลักการและวัตถุประสงค์ในการถ่ายโอนงานศูนย์พัฒนาเด็กเล็กให้องค์การบริหารส่วนตำบลแล้ว กรมการพัฒนาชุมชน (2541 : หน้า 11-12) ยังได้กำหนดแนวทางในการดำเนินงานดังนี้

3.3 แนวทางในการดำเนินงานการถ่ายโอน

3.3.1 ให้องค์การบริหารส่วนตำบลที่มีศักยภาพด้านงบประมาณจัดทำหนังสือถึงสำนักงานพัฒนาชุมชนอำเภอ แจ้งความประสงค์ว่าจะรับโอนงานบางส่วน หรือทั้งหมดของศูนย์พัฒนาเด็กเล็กมาดำเนินการ โดยจัดตั้งงบประมาณลงในข้อบังคับขององค์การบริหารส่วนตำบล เพื่อรองรับค่าใช้จ่ายในกิจกรรมของศูนย์พัฒนาเด็กเล็กเช่น การปรับปรุงตัวอาคารและสิ่งแวดล้อม การจัดหาครุภัณฑ์และวัสดุ ค่าตอบแทนผู้ดูแลเด็ก อาหารกลางวัน อาหารเสริม (นม) วัสดุการเรียนการสอน เป็นต้น

3.3.2 บริหารศูนย์พัฒนาเด็กเล็ก โดยดำเนินการดังนี้

1) จัดตั้งคณะกรรมการพัฒนาเด็ก (กพด.) โดยให้องค์การบริหารส่วนตำบล แต่งตั้งคณะกรรมการพัฒนาเด็กขึ้นมา 1 ชุด ประกอบด้วย ประธาน รองประธาน เลขานุการ เภรัญญิก ปฏิคม และกรรมการ รวมกันแล้วไม่น้อยกว่า 5 คน เมื่อได้รายชื่อแล้วจึงจัดทำเป็นคำสั่งองค์การบริหารส่วนตำบล แล้วรายงานให้อำเภอทราบ คณะกรรมการพัฒนาเด็กจะมีวาระการปฏิบัติงาน 2 ปี มีหน้าที่บริหารศูนย์พัฒนาเด็กเล็ก และจัดกิจกรรมที่เกี่ยวกับการพัฒนาเด็กทั้งในและนอกศูนย์พัฒนาเด็กเล็ก

2) คัดเลือกผู้ดูแลเด็ก โดยกำหนดเงื่อนไข คุณสมบัติ ค่าตอบแทน และการทำสัญญา เป็นต้น

3) กำหนดระเบียบของศูนย์พัฒนาเด็กเล็ก เช่น การรับเด็ก อายุเด็กและค่าบำรุง เป็นต้น

4) เมื่อสำนักงานพัฒนาชุมชนอำเภอได้รับเรื่องให้ตรวจสอบความถูกต้อง/ ข้อเท็จจริงแล้วรายงานจังหวัด ตรวจสอบดูว่าองค์การบริหารส่วนตำบล มีศักยภาพและความตั้งใจที่จะดำเนินการจริงหรือไม่ ใช้งบประมาณจากแหล่งใดในการก่อสร้าง และตรวจสอบข้อเท็จจริงในกรณีที่ดินที่ศูนย์พัฒนาเด็กเล็กนั้นตั้งอยู่ว่าเป็นของใคร มีการทำหลักฐานยกให้/ให้สิทธิหรือ ไม่มีเงื่อนไขในสัญญาอย่างไร

5) สำนักงานพัฒนาชุมชนจังหวัดตรวจสอบรายละเอียด ตามที่สำนักงานพัฒนาชุมชนอำเภอแจ้ง แล้วพิจารณานำความเสนอให้กรมการพัฒนาชุมชนพิจารณา

6) ในหลักการกรมการพัฒนาชุมชนจะให้ความเห็นชอบให้องค์การบริหารส่วนตำบล มีส่วนร่วมในกิจกรรมของศูนย์พัฒนาเด็กเล็ก และพร้อมที่จะถ่ายโอนศูนย์พัฒนาเด็กเล็กนั้น ๆ ให้องค์การบริหารส่วนตำบลดำเนินการแทนในกรณีที่ดินที่ศูนย์พัฒนาเด็กเล็กนั้นสร้างด้วยงบประมาณของกรมการพัฒนาชุมชนบนพื้นที่สาธารณะ ซึ่งองค์การบริหารส่วนตำบลรับผิดชอบ อยู่แล้ว แต่ถ้าศูนย์พัฒนาเด็กเล็กนั้นสร้างด้วยงบประมาณอื่น ๆ บนที่ดินที่มีเจ้าของ กรมการพัฒนา ชุมชนจะให้ความเห็นชอบแก่องค์การบริหารส่วนตำบลในการรับโอนศูนย์พัฒนาเด็กเล็ก เมื่อเจ้าของอาคารและที่ดินนั้นๆ ยินยอมให้องค์การบริหารส่วนตำบลดำเนินการได้ อย่างไรก็ตาม กรมการพัฒนาชุมชนไม่อนุญาตให้องค์การบริหารส่วนตำบลใช้อาคารและพื้นที่ของศูนย์พัฒนาเด็กเล็กเพื่อกิจกรรมอื่น ๆ ที่ไม่ใช่การพัฒนาเด็ก

มาตรฐานการดำเนินงานศูนย์พัฒนาเด็กเล็ก (กรมส่งเสริมการปกครองท้องถิ่น)

มาตรฐานการดำเนินงานศูนย์พัฒนาเด็กเล็กขององค์กรปกครองส่วนท้องถิ่นหน่วยงานผู้ทรงคุณวุฒิด้านวิชาการ และผู้แทนจากหน่วยงานภาครัฐ หรือองค์กรปกครองส่วนท้องถิ่น

ศูนย์พัฒนาเด็กเล็ก หมายถึง สถานที่ดูแลและให้การศึกษาคูเด็ก อายุระหว่าง 3 - 5 ปี มีฐานะเทียบเท่าสถานศึกษา เป็นศูนย์พัฒนาเด็กเล็กที่องค์กรปกครองส่วนท้องถิ่นจัดตั้งเอง และศูนย์พัฒนาเด็กเล็กของส่วนราชการต่าง ๆ ที่ถ่ายโอนให้อยู่ในความดูแลรับผิดชอบขององค์กรปกครองส่วนท้องถิ่น ได้แก่ ศูนย์อบรม เด็กก่อนเกณฑ์ในวัด/มัสยิด กรมการศาสนา ศูนย์พัฒนาเด็กเล็ก กรมการพัฒนาชุมชน และศูนย์พัฒนาเด็กเล็ก (เด็ก 3 ขวบ) รับถ่ายโอนจากสำนักงานคณะกรรมการการประถมศึกษาแห่งชาติ ฯลฯ ซึ่งต่อไปนี้ เรียกว่า ศูนย์พัฒนาเด็กเล็กขององค์กรปกครองส่วนท้องถิ่น

เด็กเป็นทรัพยากรที่ทรงคุณค่า และมีความสำคัญอย่างยิ่งต่อการพัฒนาประเทศชาติในอนาคต การพัฒนาเด็กให้ได้รับความพร้อมทั้งด้านร่างกาย จิตใจ อารมณ์ สังคม และสติปัญญาจึงนับเป็นภารกิจสำคัญที่หน่วยงานซึ่งรับผิดชอบจะต้องตระหนัก และให้ความสนใจ เพื่อให้การพัฒนาเด็กเป็นไปอย่างมีคุณภาพและได้มาตรฐานเหมาะสมกับวัย

องค์กรปกครองส่วนท้องถิ่น ในฐานะหน่วยงานซึ่งมีภารกิจหน้าที่รับผิดชอบด้านการพัฒนาเด็ก ตามบทบัญญัติแห่งรัฐธรรมนูญและกฎหมายว่าด้วยแผนและขั้นตอนการกระจายอำนาจ ไม่ว่าจะเป็นองค์กรปกครองส่วนท้องถิ่นในรูปแบบใดก็ตาม ทั้งองค์การบริหารส่วนตำบล เทศบาล หรือเมืองพัทยาที่ดี ล้วนแต่มีบทบาทที่สำคัญในการบริหารจัดการเกี่ยวกับศูนย์พัฒนาเด็กเล็กทั้งสิ้น ปัจจุบันองค์กรปกครองส่วนท้องถิ่นได้จัดตั้ง และดำเนินงานศูนย์พัฒนาเด็กเล็กพร้อมทั้งรับถ่ายโอนศูนย์พัฒนาเด็กเล็ก ซึ่งเดิมอยู่ในความดูแลรับผิดชอบของส่วนราชการต่าง ๆ โดยองค์กรปกครองส่วนท้องถิ่นมีหน้าที่รับผิดชอบในการส่งเสริมและพัฒนาศูนย์พัฒนาเด็กเล็กในทุก ๆ ด้าน เพื่อให้เด็กได้รับการพัฒนาอย่างเต็มตามศักยภาพ และได้มาตรฐาน

กรมส่งเสริมการปกครองท้องถิ่น ได้เล็งเห็นความสำคัญในการจัดทำมาตรฐานการดำเนินงานศูนย์พัฒนาเด็กเล็กขององค์กรปกครองส่วนท้องถิ่น ให้สามารถดำเนินงานเพื่อพัฒนาเด็กได้อย่างมีคุณภาพ และเหมาะสม ซึ่งจะเป็นแนวทางให้องค์กรปกครองส่วนท้องถิ่นถือปฏิบัติ ในการดำเนินงานศูนย์พัฒนาเด็กเล็ก ต่อไป สำหรับมาตรฐานดังกล่าว ได้รวบรวม และจัดทำขึ้น จำแนกออกเป็นมาตรฐานการดำเนินงาน 4 ด้าน ประกอบด้วย

1. ด้านบุคลากร และการบริหารจัดการ

เป็นการกำหนดมาตรฐานการดำเนินงานสำหรับศูนย์พัฒนาเด็กเล็กขององค์กรปกครอง ส่วนท้องถิ่น ด้านบุคลากร และการบริหารจัดการ เช่น คุณสมบัติและบทบาทหน้าที่ของบุคลากรต่าง ๆ ไม่ว่าจะเป็นผู้บริหารขององค์กรปกครองส่วนท้องถิ่น หัวหน้าศูนย์พัฒนาเด็กเล็ก ผู้ดูแลเด็ก ผู้ประกอบอาหาร ตลอดจนผู้ทำความสะอาดศูนย์พัฒนาเด็กเล็ก เป็นต้น

2. ด้านอาคารสถานที่ สิ่งแวดล้อม และความปลอดภัย

เป็นการกำหนดมาตรฐานสำหรับศูนย์พัฒนาเด็กเล็กขององค์กรปกครองส่วนท้องถิ่น ด้านอาคารสถานที่ สิ่งแวดล้อม และความปลอดภัย ดังนี้

2.1 ด้านอาคารสถานที่ เป็นการกำหนดมาตรฐานเกี่ยวกับพื้นที่ของศูนย์พัฒนาเด็กเล็กที่ตั้ง จำนวนชั้นของอาคาร ทางเข้า - ออก และประตูหน้าต่าง ตลอดจนพื้นที่ใช้สอยอื่น ๆ เป็นต้น

2.2 สิ่งแวดล้อม เป็นการกำหนดมาตรฐานเกี่ยวกับสิ่งแวดล้อมทั้งภายในและภายนอกตัวอาคาร เช่น แสงสว่าง เสียง การถ่ายเทอากาศ สภาพพื้นที่ภายในอาคาร รั้ว สภาพแวดล้อมและมลภาวะ เป็นต้น

2.3 ด้านความปลอดภัย เป็นการกำหนดมาตรฐานที่เกี่ยวกับความปลอดภัย เช่น การกำหนดมาตรการป้องกันความปลอดภัย และมาตรการเตรียมความพร้อมรับสถานการณ์ฉุกเฉิน เป็นต้น

3. ด้านวิชาการ และกิจกรรมตามหลักสูตร

เป็นการกำหนดมาตรฐานสำหรับศูนย์พัฒนาเด็กเล็กขององค์กรปกครองส่วนท้องถิ่น ด้านวิชาการ และกิจกรรมตามหลักสูตร ได้แก่ คุณลักษณะของเด็กที่พึงประสงค์ 12 ประการ คุณลักษณะตามวัย (ด้านร่างกาย อารมณ์ จิตใจ สังคม และสติปัญญา) การจัดประสบการณ์ ตลอดจนการจัดกิจกรรมประจำวันสำหรับเด็ก เป็นต้น

4. ด้านการมีส่วนร่วม และการสนับสนุนจากชุมชน

เป็นการกำหนดมาตรฐานสำหรับศูนย์พัฒนาเด็กเล็กขององค์กรปกครองส่วนท้องถิ่น ด้านการมีส่วนร่วมและการสนับสนุนจากชุมชน เช่น การประชุมชี้แจงให้ราษฎรในชุมชนทราบถึง ประโยชน์และความจำเป็นของการดำเนินงาน การจัดกิจกรรมประชาสัมพันธ์การจัดให้มีกองทุน ส่งเสริมและสนับสนุนการดำเนินงาน ตลอดจนการติดตามและประเมินผลรวมถึงการเข้ามามีส่วนร่วมจากชุมชน หรือประชาคมในท้องถิ่น เป็นต้น

มาตรฐานด้านบุคลากร และการบริหารจัดการศูนย์พัฒนาเด็กเล็กขององค์กรปกครองส่วนท้องถิ่น

บุคลากรที่เกี่ยวข้องในการดำเนินงานของศูนย์พัฒนาเด็กเล็ก ประกอบด้วย ผู้บริหาร องค์กรปกครองส่วนท้องถิ่น ได้แก่ นายกฯ และปลัดองค์กรปกครองส่วนท้องถิ่น ตลอดจนบุคลากร ซึ่งทำหน้าที่ในศูนย์พัฒนาเด็กเล็ก อาทิ หัวหน้าศูนย์พัฒนาเด็กเล็ก ผู้ดูแลเด็ก ผู้ประกอบอาหาร และ ผู้ทำความสะอาด เป็นต้น โดยบุคลากรที่เกี่ยวข้องจะต้องมีคุณสมบัติ บทบาทหน้าที่และความรับผิดชอบในการบริหารจัดการเพื่อให้ศูนย์พัฒนาเด็กเล็กขององค์กรปกครองส่วนท้องถิ่น สามารถดำเนินงานให้การศึกษาและพัฒนาการสำหรับเด็กได้อย่างถูกต้องตามหลักวิชาการด้วยความเหมาะสม และเป็นไปตามความต้องการของท้องถิ่น ดังนี้

1. ด้านคุณสมบัติ

1.1 ผู้บริหารองค์กรปกครองส่วนท้องถิ่น ได้แก่ นายกเทศมนตรี นายกองค์การบริหารส่วนตำบล ปลัดเทศบาล ปลัดองค์การบริหารส่วนตำบล รวมไปถึงผู้บริหารการศึกษา ได้แก่ ผู้อำนวยการสำนัก ผู้อำนวยการกอง หัวหน้ากองการศึกษา ควรมีคุณสมบัติที่สำคัญ ดังนี้

1.1.1 มีความรู้ความเข้าใจ และตระหนักถึงความสำคัญในการดำเนินงานด้านการให้การศึกษา และพัฒนาศูนย์เด็กเล็ก

1.1.2 มีนโยบายแผนและงบประมาณเพื่อการดำเนินงานที่ชัดเจนในการส่งเสริมและสนับสนุนการพัฒนาศูนย์เด็กเล็กให้มีคุณภาพ

1.2 บุคลากรซึ่งทำหน้าที่ในศูนย์พัฒนาเด็กเล็ก ได้แก่ หัวหน้าศูนย์พัฒนาเด็กเล็ก ผู้ดูแลเด็ก ผู้ประกอบอาหาร และผู้ทำความสะอาด ควรมีคุณสมบัติที่สำคัญ ดังนี้

1.2.1 หัวหน้าศูนย์พัฒนาเด็กเล็ก มีสถานภาพเป็นพนักงานส่วนท้องถิ่น หรือพนักงานจ้างขององค์กรปกครองส่วนท้องถิ่นตามมาตราฐานทั่วไปหรือหลักเกณฑ์เกี่ยวกับพนักงานส่วนท้องถิ่นหรือพนักงานจ้างที่ออกตามพระราชบัญญัติระเบียบบริหารงานบุคคลส่วนท้องถิ่น พ.ศ. 2542 และควรมีคุณสมบัติ ดังนี้

1) มีวุฒิการศึกษาไม่ต่ำกว่าปริญญาตรีทางการศึกษาขึ้นไป สาขาวิชาเอกอนุบาลศึกษา หรือปริญญาอื่น ๆ ที่คณะกรรมการกลางพนักงานส่วนท้องถิ่นรับรอง และมีประสบการณ์ในการทำงานเกี่ยวกับการพัฒนาเด็กปฐมวัยมาแล้วไม่น้อยกว่า 2 ปี

2) มีคุณสมบัติทั่วไป และคุณสมบัติเฉพาะตำแหน่งตามมาตราฐานทั่วไป ที่คณะกรรมการกลางพนักงานส่วนท้องถิ่นกำหนด

3) มีความรู้เรื่องโภชนาการ และอาหารเป็นอย่างดี

4) ไม่เป็นผู้มีความประพฤติเสื่อมเสีย หรือบกพร่องในศีลธรรมอันดี

5) ไม่มีประวัติการกระทำผิดต่อเด็ก หรือละเมิดสิทธิเด็ก

6) ไม่เป็นผู้เคยต้องรับโทษจำคุกโดยคำพิพากษาถึงที่สุดให้จำคุก เว้นแต่ความผิดที่เป็นลหุโทษ หรือความผิดที่ได้กระทำโดยประมาท

7) แพทย์ให้การรับรองว่ามีสุขภาพจิตดี สุขภาพแข็งแรงไม่เป็นโรคติดต่อร้ายแรง ไม่เป็นผู้วิกลจริต หรือจิตฟั่นเฟือน ไม่สมประกอบ และไม่เป็นผู้ติดสารเสพติด

1.2.2 ผู้ดูแลเด็ก มีวุฒิการศึกษาตามที่คณะกรรมการกลางพนักงานส่วนท้องถิ่นกำหนด มีสถานภาพเป็นพนักงานส่วนท้องถิ่นหรือพนักงานจ้างตามมาตราฐานทั่วไป หรือหลักเกณฑ์เกี่ยวกับพนักงานจ้างที่ออกตามพระราชบัญญัติระเบียบบริหารงานบุคคลส่วนท้องถิ่น พ.ศ.2542 และควรมีคุณสมบัติ ดังนี้

1) มีคุณสมบัติทั่วไป และคุณสมบัติเฉพาะตำแหน่งตามมาตราฐานทั่วไป ที่คณะกรรมการกลางพนักงานส่วนท้องถิ่นกำหนด

2) ไม่เป็นผู้มีความประพฤติเสื่อมเสีย หรือบกพร่องในศีลธรรมอันดี

- 3) ไม่มีประวัติการกระทำผิดต่อเด็ก หรือละเมิดสิทธิเด็ก
- 4) ไม่เป็นผู้เคยต้องรับโทษจำคุกโดยคำพิพากษาถึงที่สุดให้จำคุกเว้นแต่ความผิดที่เป็นลหุโทษ หรือความผิดที่ได้กระทำโดยประมาท
- 5) แพทย์ให้การรับรองว่ามีสุขภาพจิตดี สุขภาพแข็งแรง ไม่เป็นโรคติดต่อร้ายแรง ไม่เป็นผู้วิกลจริต หรือจิตฟั่นเฟือน ไม่สมประกอบ และไม่เป็นผู้ติดสารเสพติด
- 6) มีระดับวุฒิภาวะ และบุคลิกลักษณะเหมาะสม ทั้งด้านจิตใจ อารมณ์ สังคม มีความตั้งใจปฏิบัติงานด้วยความรัก ความอ่อนโยน เชื้อต่อการปฏิบัติหน้าที่ในการดูแลเด็กเล็ก อย่างเหมาะสม
- 7) เป็นบุคคลที่มีความรักเด็ก มีอุปนิสัยสุ่มเยือกเย็น และมีความขยันอดทน
- 8) มีประสบการณ์ในการทำงานเกี่ยวกับการพัฒนาเด็กปฐมวัยมาแล้วไม่น้อยกว่า 2 ปี

1.2.3 ผู้ประกอบอาหาร มีสถานภาพเป็นพนักงานจ้างขององค์กรปกครองส่วนท้องถิ่นและควรมีคุณสมบัติที่สำคัญ ดังนี้

มีคุณสมบัติเช่นเดียวกับผู้ดูแลเด็ก ยกเว้น วุฒิการศึกษา ควรจบการศึกษาไม่ต่ำกว่าภาคบังคับ และควรเป็นผู้มีความรู้เรื่องโภชนาการ และอาหารเป็นอย่างดี

1.2.4 ผู้ทำความสะอาด มีสถานภาพเป็นพนักงานขององค์กรปกครองส่วนท้องถิ่นและควรมีคุณสมบัติเช่นเดียวกับผู้ดูแลเด็ก ยกเว้น วุฒิการศึกษา ควรจบการศึกษาไม่ต่ำกว่าภาคบังคับ

2. ด้านบทบาทหน้าที่

2.1 ผู้บริหารองค์กรปกครองส่วนท้องถิ่น ควรมีบทบาทหน้าที่ ดังนี้

2.1.1 สรรวจความต้องการของชุมชน ในการจัดตั้งและดำเนินงานของศูนย์พัฒนาเด็กเล็ก

2.1.2 กำหนดโครงสร้างการบริหารงานศูนย์พัฒนาเด็กเล็กตามความพร้อมด้านทรัพยากรบุคคล สถานที่ และฐานะการคลังของแต่ละท้องถิ่น

2.1.3 จัดทำแผนงานโครงการ และงบประมาณในการจัดตั้ง และสนับสนุนการดำเนินงานศูนย์พัฒนาเด็กเล็ก รวมทั้งจัดทำบัญชีขอความเห็นชอบจากสภาท้องถิ่น

2.1.4 จัดทำประกาศจัดตั้งศูนย์พัฒนาเด็กเล็ก

2.1.5 จัดทำระเบียบ หรือข้อบังคับว่าด้วยศูนย์พัฒนาเด็กเล็ก

2.1.6 กำหนดแผนปฏิบัติการและงบประมาณในการส่งเสริมและพัฒนาศูนย์พัฒนาเด็กเล็กทุกด้านอย่างต่อเนื่อง

2.1.7 ควบคุม กำกับดูแลการดำเนินงานของศูนย์พัฒนาเด็กเล็กให้มีคุณภาพ และถูกต้องตามหลักวิชาการ

2.2 หัวหน้าศูนย์พัฒนาเด็กเล็ก ควรมีบทบาทหน้าที่รับผิดชอบดูแลบุคลากรและการดำเนินงานภายในศูนย์พัฒนาเด็กเล็ก ให้เป็นไปตามนโยบาย และแผนงานที่วางไว้อย่างถูกต้องตามหลักวิชาการ และด้วยความเรียบร้อย เกิดประโยชน์ต่อเด็กมากที่สุด

2.3 ผู้ดูแลเด็ก ควรมีบทบาทหน้าที่ ดังนี้

2.3.1 ปฏิบัติหน้าที่ตามกิจวัตรของเด็กเพื่อให้เด็กมีความเจริญเติบโต มีพัฒนาการทุกด้านตามวัย

2.3.2 ส่งเสริมพัฒนาการของเด็กในลักษณะบูรณาการเชิงสร้างสรรค์ กล่าวคือ ให้เด็ก ได้พัฒนาด้านจิตใจ อารมณ์ สังคม และจริยธรรมไปพร้อม ๆ กัน โดยให้โอกาสเด็กเรียนรู้จากสิ่งของ และผู้คนที่อยู่รอบข้าง ซึ่งเด็กจะเรียนรู้โดยประสาทสัมผัสทั้งห้า การเคลื่อนไหว การเล่น และการลงมือกระทำ ดังนั้น ผู้ดูแลเด็กจะต้องส่งเสริมให้โอกาสเด็กได้พัฒนาอย่างเต็มที่ รวมทั้งการปฏิสัมพันธ์กับเด็กด้วยคำพูด และกริยาท่าทางที่นุ่มนวล อ่อนโยน แสดงความรักความอบอุ่นต่อเด็ก

2.3.3 สังเกต และบันทึกความเจริญเติบโต พฤติกรรม พัฒนาการต่าง ๆ ของเด็ก เพื่อจะให้เห็นความเปลี่ยนแปลงทั้งปกติ และผิดปกติที่เกิดขึ้นกับเด็ก ซึ่งจะนำไปสู่การค้นหาสาเหตุ และวิธีการแก้ไขได้ทันที่

2.3.4 จัดสิ่งแวดล้อมที่ปลอดภัย ถูกสุขลักษณะ เหมาะสมในการพัฒนาเด็กทุกด้าน ทั้งภายในอาคารและภายนอกอาคารให้สะอาด มีความปลอดภัย และเหมาะสมกับพัฒนาการของเด็ก

2.3.5 ประสานสัมพันธ์ระหว่างเด็กกับพ่อแม่ ผู้ปกครอง และสมาชิกในครอบครัว ตลอดจนเป็นสื่อกลางในการสร้างความสัมพันธ์ที่ดีระหว่างเด็กกับพ่อแม่ ผู้ปกครองและสมาชิกในครอบครัว เพื่อทราบถึงพฤติกรรม พัฒนาการการเปลี่ยนแปลงได้อย่างรวดเร็ว และต่อเนื่อง

2.3.6 มีการพัฒนาตนเองในทางวิชาการ และอาชีพ ใฝ่หาความรู้ และพัฒนาตนเองอยู่เสมอ ดังนี้

การพัฒนาด้านความรู้ทางวิชาการ และทักษะอาชีพอย่างต่อเนื่อง เช่น การศึกษาหาความรู้ การเข้ารับการอบรมเพิ่มเติมอย่างสม่ำเสมอ การติดตามความเปลี่ยนแปลงด้านความรู้ และเทคโนโลยีโดยอาศัยสื่อที่หลากหลาย รวมทั้งการรวมกลุ่มแลกเปลี่ยนประสบการณ์ การศึกษาดูงานศูนย์พัฒนาเด็กเล็กที่มีคุณภาพ การเข้าร่วมเป็นสมาชิกและการจัดตั้งชมรมเครือข่ายสำหรับผู้ดูแลเด็ก ซึ่งจะก่อให้เกิดประโยชน์โดยตรงแก่ผู้ดูแลเด็ก

2.3.7 รู้จักใช้ประโยชน์จากแหล่งข้อมูล ความรู้ และเครือข่ายการปฏิบัติงาน เพื่อสนับสนุนการปฏิบัติงานในด้านต่าง ๆ จากหน่วยงานภาครัฐ องค์กรเอกชน และแหล่งข้อมูลต่าง ๆ ในชุมชน ดังนี้

1) หน่วยงานภาครัฐ เช่น กระทรวงมหาดไทย (กรมการพัฒนาชุมชน กรมส่งเสริมการปกครองท้องถิ่น) กระทรวงการพัฒนาสังคมและความมั่นคงของมนุษย์ (กรมพัฒนาสังคมและสวัสดิการ) กระทรวงแรงงาน (กรมสวัสดิการและคุ้มครองแรงงาน กรมพัฒนาฝีมือแรงงาน) กระทรวงศึกษาธิการ (สำนักงานคณะกรรมการการศึกษาขั้นพื้นฐาน สำนักบริหารงานการศึกษานอกโรงเรียน สำนักงานคณะกรรมการส่งเสริมการศึกษาเอกชน สำนักงานคณะกรรมการการอุดมศึกษา สถาบันแห่งชาติเพื่อการพัฒนาเด็กและครอบครัว มหาวิทยาลัยมหิดล มหาวิทยาลัยราชภัฏ) กระทรวงสาธารณสุข (กรมอนามัยกรมสุขภาพจิต) กระทรวงวัฒนธรรม (กรมการศาสนา) กระทรวงกลาโหม (กองทัพเรือ) เป็นต้น

2) องค์กรเอกชน สมาคม และมูลนิธิต่าง ๆ เช่น สมาคม วาย ดับเบิลยู ซี เอ มูลนิธิเด็กอ่อนในสลัมในพระอุปถัมภ์สมเด็จพระเจ้าพี่นางเธอเจ้าฟ้ากัลยาณิวัฒนา กรมหลวงนราธิวาสราชนครินทร์ มูลนิธิเพื่อการพัฒนาเด็ก มูลนิธิช่วยเหลือเด็กยากจน ซี ซี เอฟ ในประเทศไทยสภาองค์กรพัฒนาเด็กและเยาวชนแห่งชาติ (สอद्य.) องค์กรยูนิเซฟ เซฟเดอะซิลเดรน ยู เอส เอ สภาสตรีแห่งชาติในพระบรมราชินูปถัมภ์ สหทัยมูลนิธิ มูลนิธิ มูลนิธิดวงประทีป เป็นต้น

3) แหล่งข้อมูลความรู้ในชุมชน เช่น สถานีอนามัย โรงพยาบาล สถานรับเลี้ยงเด็กในนิคมต่าง ๆ สำนักงานพัฒนาสังคมและสวัสดิการจังหวัด (กรมพัฒนาสังคมและสวัสดิการ) ศูนย์สงเคราะห์ราษฎรประจำหมู่บ้าน (สำนักงานปลัดกระทรวงแรงงาน) องค์กรบริหารส่วนตำบล (อบต.) ศูนย์พัฒนาเด็กเล็กต่าง ๆ โรงเรียนประถมศึกษาในชุมชน ศูนย์สื่อประจำหมู่บ้านของสำนักงาน คณะกรรมการการศึกษาขั้นพื้นฐาน ศูนย์บริการสาธารณสุข ศูนย์สงเคราะห์เด็กปฐมวัย ศูนย์พัฒนาเด็กก่อนวัยเรียนในชุมชน (กรุงเทพมหานคร) ข้าราชการครู หรือข้าราชการอื่น ๆ ซึ่งเป็นผู้ทรงความรู้ หรือที่เกษียณอายุแล้ว เป็นต้น

2.4 ผู้ประกอบอาหาร ควรมีบทบาทหน้าที่ในการประกอบอาหารให้ถูกสุขลักษณะถูกอนามัย และโภชนาการสำหรับเด็กปฐมวัย รวมทั้งการแต่งกายสะอาดเรียบร้อย การจัดสถานที่เตรียมและปรับปรุงอาหาร จัดเครื่องสุขภัณฑ์เครื่องครัวสะอาดเป็นระเบียบเรียบร้อย และมีการจัดการขยะถูกสุขลักษณะ

2.5 ผู้ทำความสะอาด ควรมีบทบาทหน้าที่ในการทำความสะอาด ดูแลรักษาความเป็นระเบียบเรียบร้อย ทั้งภายใน และภายนอกอาคารศูนย์พัฒนาเด็กเล็ก

3. ด้านรูปแบบการบริหารจัดการศูนย์พัฒนาเด็กเล็กขององค์กรส่วนท้องถิ่น

3.1 ศูนย์พัฒนาเด็กเล็กขององค์กรปกครองส่วนท้องถิ่น ประกอบด้วยคณะกรรมการบริหารศูนย์พัฒนาเด็กเล็ก ซึ่งได้แก่ บุคคลที่ได้รับการคัดเลือกจากชุมชนและองค์กรปกครองส่วนท้องถิ่นเป็นผู้แต่งตั้งโดยกำหนดจำนวนตามความเหมาะสม โดยจะต้องประกอบด้วยผู้ทรงคุณวุฒิทางการศึกษา ผู้แทนองค์กรปกครองส่วนท้องถิ่น ผู้แทนกลุ่มองค์กรประชาคม ผู้แทนผู้ปกครอง ผู้แทนผู้ดูแลเด็ก อย่างละไม่น้อยกว่า 1 คน โดยมีหัวหน้าศูนย์พัฒนาเด็กเล็กทำหน้าที่เลขาธิการคณะกรรมการโดยตำแหน่ง

3.2 ศูนย์พัฒนาเด็กเล็กบริหารจัดการโดยคณะกรรมการบริหารศูนย์มีนายกเทศมนตรี/นายกองค์การบริหารส่วนตำบล หรือผู้ที่นายกเทศมนตรี/นายกองค์การบริหารส่วนตำบลมอบหมาย เป็นประธาน ยกเว้นศูนย์อบรมเด็กก่อนเกณฑ์ในวัด/มัสยิดที่รับถ่ายโอนจากกรมการศาสนาให้เจ้าอาวาส/โต๊ะอิหม่าม หรือ ผู้ที่เจ้าอาวาส/โต๊ะอิหม่าม มอบหมายเป็นประธาน

3.3 การบริหารงบประมาณและการบริหารงานบุคคล เป็นหน้าที่ขององค์กรปกครองส่วนท้องถิ่นที่จะต้องปฏิบัติตามระเบียบกระทรวงมหาดไทย และมาตรฐานทั่วไปหรือหลักเกณฑ์ที่ออกตามพระราชบัญญัติระเบียบบริหารงานบุคคลส่วนท้องถิ่น พ.ศ.2542 และมาตรฐานด้านบุคลากรและการบริหารจัดการศูนย์พัฒนาเด็กเล็กขององค์กรปกครองส่วนท้องถิ่นกำหนด

3.4 ให้คณะกรรมการบริหารศูนย์พัฒนาเด็กเล็กขององค์กรปกครองส่วนท้องถิ่นทำหน้าที่ประเมินผู้ดูแลเด็ก ผู้ประกอบอาหาร และผู้ทำความสะอาด ในด้านความรู้ ความสามารถให้ เป็นไปตามมาตรฐานด้านบุคลากรและการบริหารจัดการศูนย์พัฒนาเด็กเล็กกำหนด และเสนอผลการประเมินให้องค์กรปกครองส่วนท้องถิ่นประกอบการพิจารณาต่อสัญญาต่อไป

4. ด้านการบริหารจัดการ

พระราชบัญญัติกำหนดแผนและขั้นตอนการกระจายอำนาจให้แก่องค์กรปกครองส่วนท้องถิ่น พุทธศักราช 2542 ซึ่งออกตามความในรัฐธรรมนูญแห่งราชอาณาจักรไทย พุทธศักราช 2540 ได้บัญญัติอำนาจและหน้าที่ให้องค์กรปกครองส่วนท้องถิ่นทุกประเภทรับผิดชอบการ

4.1 นโยบาย

จัดตั้งศูนย์พัฒนาเด็กเล็ก (อายุ 3 – 5 ปี) ด้วยความร่วมมือของชุมชน เพื่อกระจายโอกาสเตรียมความพร้อมและพัฒนาเด็กทั้งด้านร่างกาย จิตใจ อารมณ์ สังคม และสติปัญญาได้อย่างเหมาะสมตามวัย และเต็มตามศักยภาพ ตลอดจนเพื่อแบ่งเบาภาระของผู้ปกครอง และเป็นพื้นฐานของการศึกษาในระดับที่สูงขึ้นต่อไป

4.2 เป้าหมาย

องค์กรปกครองส่วนท้องถิ่นรับผิดชอบในการบริหารและจัดการศูนย์พัฒนาเด็กเล็กให้มีคุณภาพตามหลักวิชาการ ระเบียบที่เกี่ยวข้อง และด้วยความร่วมมือของประชาชนในชุมชนท้องถิ่นนั้น ๆ

4.3 วัตถุประสงค์

4.3.1 เพื่อส่งเสริม และสนับสนุนให้เด็กได้รับการดูแลที่ถูกต้อง สุขลักษณะ และได้รับการฝึกฝนพัฒนาตามวัยและเต็มตามศักยภาพ

4.3.2 เพื่อพัฒนาความพร้อมของเด็กในทุก ๆ ด้านแบบองค์รวม ตามจิตวิทยาพัฒนาการและหลักการจัดการศึกษาปฐมวัย

4.3.3 เพื่อกระตุ้นให้ชุมชนมีส่วนร่วมในการจัด และพัฒนาความพร้อมของเด็กก่อนเข้าเรียนระดับประถมศึกษา ตลอดจนส่งเสริมให้ครอบครัวเป็นฐานในการเลี้ยงดู และพัฒนาเด็กได้อย่างถูกวิธี

4.3.4 เพื่อส่งเสริม สนับสนุนความร่วมมือระหว่างองค์กรปกครองส่วนท้องถิ่นกับชุมชน ให้สามารถร่วมกันวางแผน และดำเนินงานให้บรรลุเป้าหมายได้

4.3.5 เพื่อแบ่งเบาภาระการอบรมเลี้ยงดูเด็กของผู้ปกครองที่มีรายได้น้อยให้สามารถออกไปประกอบอาชีพได้โดยสะดวก และเป็นการกระจายโอกาสในการพัฒนาความพร้อมสำหรับเด็กทุกคนให้ได้รับการพัฒนาอย่างทั่วถึง

4.3.6 เพื่อให้การบริหารจัดการศูนย์พัฒนาเด็กเล็กเป็นไปอย่างเหมาะสมและมีคุณภาพ

4.4 การจัดตั้งศูนย์พัฒนาเด็กเล็ก

กรณีองค์กรปกครองส่วนท้องถิ่นประสงค์จะจัดตั้งศูนย์พัฒนาเด็กเล็ก ควรมีสถานที่ อาคารและดำเนินการตามขั้นตอน ดังนี้

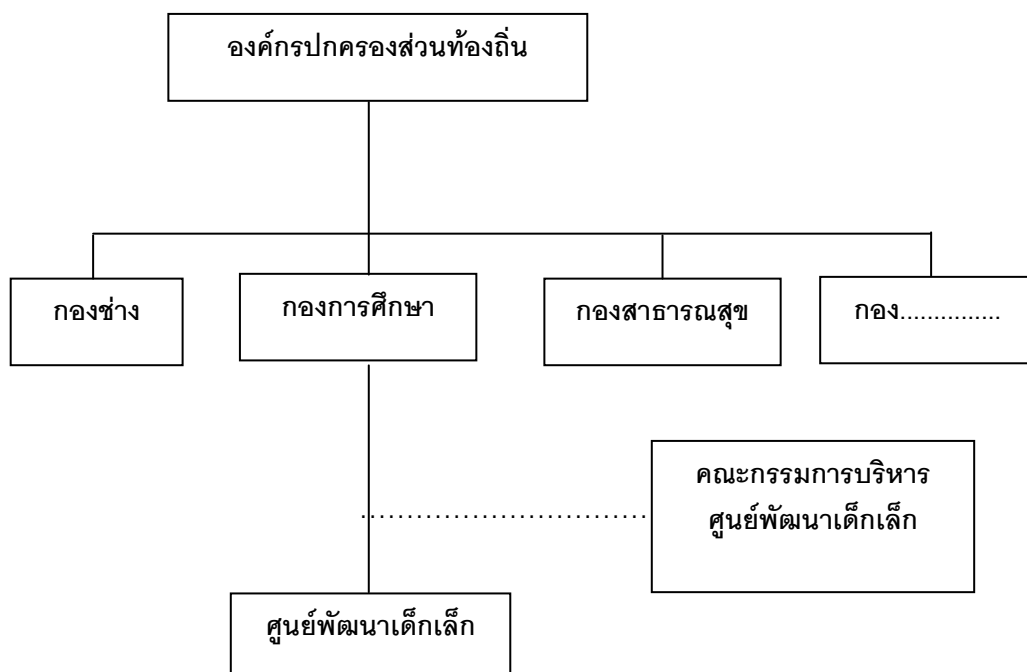
4.4.1 สัมรวจความต้องการของชุมชน

องค์กรปกครองส่วนท้องถิ่นดำเนินการสำรวจความต้องการของชุมชนในประเด็นดังต่อไปนี้

- 1) ความต้องการของชุมชน
- 2) ความต้องการในการส่งเด็กเข้าเรียน ควรมีเด็กที่รับบริการ อายุ 3-5 ปี ไม่น้อยกว่า 20 คน ขึ้นไป
- 3) ความต้องการให้ศูนย์จัดบริการ

ฯลฯ

4.4.2 รูปแบบการจัดตั้งศูนย์พัฒนาเด็กเล็ก



ภาพ 1 แสดงรูปแบบการจัดตั้งศูนย์พัฒนาเด็กเล็ก

องค์กรปกครองส่วนท้องถิ่นพิจารณาขอบหมายให้ผู้ดำรงตำแหน่งบุคลากรทางการศึกษาหรือพนักงานจ้างที่มีคุณสมบัติเพื่อแต่งตั้งเป็นหัวหน้าศูนย์และแต่งตั้งคณะกรรมการบริหารศูนย์พัฒนาเด็กเล็กโดยมีหัวหน้าศูนย์รับผิดชอบการดำเนินงานภายในศูนย์พัฒนาเด็กเล็ก

4.4.3 จัดทำแผนดำเนินงานศูนย์พัฒนาเด็กเล็ก และปฏิบัติขอความคิดเห็นชอบจากสภาท้องถิ่น ให้องค์กรปกครองส่วนท้องถิ่นจัดทำแผนดำเนินงานศูนย์พัฒนาเด็กเล็ก เพื่อนำเข้าสู่แผนพัฒนาขององค์กรปกครองส่วนท้องถิ่น และจัดทำปฏิบัติเพื่อขอรับความเห็นชอบจากสภาท้องถิ่นต่อไป

4.4.4 จัดทำโครงการจัดตั้งศูนย์พัฒนาเด็กเล็ก

องค์กรปกครองส่วนท้องถิ่นจัดทำโครงการจัดตั้งศูนย์พัฒนาเด็กเล็ก เพื่อเสนอขอรับงบประมาณในการดำเนินการจากผู้มีอำนาจอนุมัติ

4.4.5 จัดทำระเบียบ/ข้อบังคับขององค์กรปกครองส่วนท้องถิ่นว่าด้วยศูนย์พัฒนาเด็กเล็ก องค์กรปกครองส่วนท้องถิ่นจัดทำระเบียบ หรือข้อบังคับขององค์กรปกครองส่วนท้องถิ่นว่าด้วยศูนย์พัฒนาเด็กเล็ก เพื่อให้บุคลากรที่เกี่ยวข้องถือปฏิบัติในการบริหารจัดการศูนย์พัฒนาเด็กเล็ก

4.4.6 จัดทำประกาศจัดตั้งศูนย์พัฒนาเด็กเล็ก

องค์กรปกครองส่วนท้องถิ่นจัดทำประกาศจัดตั้งศูนย์พัฒนาเด็กเล็ก ประกาศให้สาธารณชนทราบ

4.4.7 การยุบ / เลิก หรือรวมศูนย์พัฒนาเด็กเล็ก

เมื่อจำนวนเด็กเล็กที่รับบริการในศูนย์พัฒนาเด็กเล็กมีจำนวนน้อยไม่เพียงพอต่อการจัดชั้นเรียนและกิจกรรมการเรียน หรือกรณีที่องค์กรปกครองส่วนท้องถิ่นประสงค์จะรวมศูนย์พัฒนาเด็กเล็ก ตั้งแต่ 2 แห่งขึ้นไปเป็นแห่งเดียวกัน ให้คณะกรรมการบริหารศูนย์พัฒนาเด็กเล็ก เป็นผู้พิจารณาเสนอต่อองค์กรปกครองส่วนท้องถิ่น ให้พิจารณายุบเลิกหรือรวมศูนย์พัฒนาเด็กเล็กนั้น ตามความจำเป็น และเหมาะสม โดยผ่านความเห็นชอบของสภาท้องถิ่น และเหมาะสม โดยผ่านความเห็นชอบของสภาท้องถิ่น และเมื่อองค์กรปกครองส่วนท้องถิ่นจัดทำประกาศยุบเลิกหรือรวมศูนย์พัฒนาเด็กเล็กแล้ว ให้รายงานจังหวัดและกรมส่งเสริมการปกครองท้องถิ่นทราบ

4.5 แนวทางการบริหารจัดการศูนย์พัฒนาเด็กเล็ก

การบริหารจัดการศูนย์พัฒนาเด็กเล็ก จะต้องคำนึงถึงขอบข่ายของงานสายการบังคับบัญชาและระเบียบกฎหมายที่เกี่ยวข้อง ทั้งพระราชบัญญัติการศึกษาแห่งชาติพุทธศักราช 2542 ที่กำหนดให้สถานศึกษาต้องบริหารจัดการให้มีคุณภาพตามมาตรฐานที่กำหนด โดยจะต้องจัดให้มีการประเมินตนเองทุกปี เพื่อตรวจสอบและทบทวนคุณภาพการจัดการการศึกษาของศูนย์พัฒนาเด็กเล็ก ดังนั้น เพื่อให้ศูนย์พัฒนาเด็กเล็กสามารถให้การดูแล และพัฒนาจัดการศูนย์ฯ ให้ครอบคลุมลักษณะงาน ต่อไปนี้

4.5.1 งานบุคลากรและการบริหารจัดการ

4.5.2 งานอาคารสถานที่และสิ่งแวดล้อม

4.5.3 งานวิชาการและกิจกรรมตามหลักสูตร

4.5.4 งานการมีส่วนร่วมและการสนับสนุนจากชุมชน

4.5.5 งานธุรการ การเงิน และพัสดุ

ทั้งนี้ หัวหน้าศูนย์พัฒนาเด็กเล็กควรจัดให้มีผู้รับผิดชอบงานดังกล่าวโดยแบ่งและมอบหมายงานตามความถนัด ความสามารถ และลักษณะของงานที่ต้องดำเนินการ ทั้ง 5 งาน อย่างไรก็ตาม ในการจัดแบ่งงานดังกล่าวควรคำนึงถึงความพร้อม และศักยภาพของแต่ละศูนย์ฯ ในองค์กรปกครองส่วนท้องถิ่นขนาดเล็กอาจรวมลักษณะงานวิชาการและงานกิจการนักเรียนเป็นงานกลุ่มเดียวกัน และ/หรือรวมลักษณะงานอาคารสถานที่และสิ่งแวดล้อม กับงานธุรการ การเงิน พัสดุ เป็นกลุ่มงานเดียวกัน เป็นต้น การบริหารงานทั้ง 5 งาน ให้มีคุณภาพมีแนวทางการดำเนินงาน ดังนี้

1. งานบุคลากรและการบริหารจัดการ มีลักษณะงานที่ต้องปฏิบัติ ดังนี้

1.1 สรรหา หรือจัดจ้างบุคลากรเพื่อปฏิบัติหน้าที่ในศูนย์พัฒนาเด็กเล็กมีจำนวนตามความจำเป็นและสอดคล้องกับศักยภาพขององค์กรส่วนท้องถิ่น เช่น หัวหน้าศูนย์ ผู้ดูแลเด็ก ผู้ประกอบอาหาร ผู้ทำความสะอาด โดยใช้หลักเกณฑ์การสรรหาการจ้างและต่อสัญญาจ้างตามมาตรฐานและหลักเกณฑ์ทั่วไปที่คณะกรรมการกลางพนักงานส่วนท้องถิ่นกำหนด ยกเว้นกรณีศูนย์อบรมเด็กก่อนเกณฑ์ในวัด/มัสยิด การจ้างและการต่อสัญญาจ้าง ให้คณะกรรมการบริหารศูนย์วัด/มัสยิดเป็นผู้พิจารณาสรรหาและแจ้งให้องค์กรปกครองส่วนท้องถิ่นเป็นผู้จัดจ้าง

1.2 กำหนดจำนวนอัตรากำหนดบุคลากร และเงินเดือน ค่าจ้าง ค่าตอบแทน ในศูนย์พัฒนาเด็กเล็ก ดังนี้

1.2.1 ผู้ดูแลเด็ก จำนวนสัดส่วนต่อเด็กเล็ก 1:20 หากมีเศษตั้งแต่ 10 คนขึ้นไป ให้เพิ่มผู้ดูแลเด็กอีก 1 คน

1.2.2 ผู้ประกอบอาหารกำหนดจำนวนได้ตามความจำเป็น เหมาะสมตามฐานะการคลังขององค์กรปกครองส่วนท้องถิ่น

1.2.3 ผู้ทำความสะอาดกำหนดจำนวนได้ตามขนาดของศูนย์พัฒนาเด็กเล็ก คือ ศูนย์ฯ ขนาดเล็ก (จำนวนเด็กไม่เกิน 200 คน) มีอัตราไม่เกิน 2 คน ศูนย์ฯ ขนาดใหญ่ (จำนวนเด็กตั้งแต่ 200 คนขึ้นไป) มีอัตราไม่เกิน 4 คน ตามฐานะการคลังขององค์กรปกครองส่วนท้องถิ่น

1.2.4 กำหนดอัตราเงินเดือน ค่าจ้าง ค่าตอบแทน สิทธิหรือสวัสดิการอื่นที่พึงได้รับตามที่มีกฎหมายบัญญัติไว้ ดังนี้

ก) ผู้ที่มีวุฒิมัธยมศึกษาภาคบังคับและมัธยมศึกษาปีที่ 6 กำหนดอัตราเดือนละไม่น้อยกว่า 4,880 บาท หากมีประสบการณ์ในการทำงานเกี่ยวกับการพัฒนาเด็กปฐมวัยมาแล้วไม่น้อยกว่า 5 ปี และมีหนังสือรับรองกำหนดอัตราเดือนละไม่น้อยกว่า 5,530 บาท

ข) ผู้ที่มีวุฒิมัธยมศึกษาประกาศนียบัตรวิชาชีพ (ปวช.) หรือผู้ที่มีวุฒิปประกาศนียบัตรวิชาชีพชั้นสูง (ปวส.) กำหนดอัตราเดือนละไม่น้อยกว่า 5,260 บาท

ค) ผู้ที่มีวุฒิมัธยมศึกษาไม่ต่ำกว่าปริญญาตรีทางการศึกษาขึ้นไป สาขาวิชาเอกอนุบาลศึกษาหรือปฐมวัย หรือปริญญาอื่นที่คณะกรรมการกลางพนักงานส่วนท้องถิ่นรับรอง กำหนดอัตราเดือนละไม่น้อยกว่า 7,630 บาท

ง) ผู้ที่มีวุฒิมัธยมศึกษาตาม ก) ข) ค) ต้องมีประสบการณ์ในการทำงานเกี่ยวกับการพัฒนาเด็กปฐมวัยมาแล้วไม่น้อยกว่า 2 ปี

จ) สิทธิ หรือสวัสดิการอื่นที่พึงได้รับ

1.2.5 กำหนดการจัดชั้นเรียนห้องละไม่เกิน 20 คน หากมีเศษเกิน 10 คน ให้จัดเพิ่มได้อีก 1 ห้อง

1.3 จัดทำงบประมาณค่าใช้จ่ายด้านบุคลากร เช่น เงินเดือน ค่าจ้าง ค่าตอบแทนสวัสดิการอื่นที่พึงได้รับตามที่มีกฎหมายบัญญัติ ตลอดจนการพัฒนาบุคลากร

1.4 กำหนดบทบาทหน้าที่ความรับผิดชอบของบุคลากรในศูนย์พัฒนาเด็กเล็ก

1.5 จัดทำระเบียบ ข้อบังคับ และทะเบียนประวัติบุคลากร

1.6 นิเทศ อบรม และพัฒนาบุคลากรให้มีความรู้ ความสามารถในหน้าที่ความรับผิดชอบอย่างต่อเนื่อง

1.7 บริหารจัดการศูนย์พัฒนาเด็กเล็กด้านอื่น ๆ ผู้บริหารองค์กรปกครองส่วนท้องถิ่น และบุคลากรที่เกี่ยวข้องควรปฏิบัติตามมาตรฐานด้านบุคลากรและการบริหารจัดการศูนย์พัฒนาเด็กเล็กกำหนดไว้

2. งานอาคารสถานที่และสิ่งแวดล้อม

ให้ถือปฏิบัติตามมาตรฐานด้านอาคารสถานที่ สิ่งแวดล้อม และความปลอดภัยของศูนย์พัฒนาเด็กเล็กกำหนดไว้

3. งานวิชาการและกิจกรรมตามหลักสูตร

ให้ถือปฏิบัติตามมาตรฐานศูนย์พัฒนาเด็กเล็ก ด้านวิชาการและกิจกรรมตามหลักสูตรกำหนดไว้

4. งานการมีส่วนร่วมและการสนับสนุนจากชุมชน ให้ถือปฏิบัติตามมาตรฐานศูนย์พัฒนาเด็กเล็กด้านการมีส่วนร่วมและการสนับสนุนจากชุมชน

5. งานธุรการ การเงิน และพัสดุ มีลักษณะงานที่ต้องปฏิบัติ ดังนี้

5.1 งานพัสดุ เป็นการจัดทำ จัดซื้อ จัดหาและจำหน่ายทะเบียนพัสดุ รวมทั้งเสนอความต้องกรให้องค์กรปกครองส่วนท้องถิ่นดำเนินการ

5.2 งานธุรการ และสารบรรณ ได้แก่ การจัดทำข้อมูลสถิติ จัดทำทะเบียนหนังสือรับ - ส่ง การควบคุมและจัดเก็บเอกสาร การจัดทำประกาศและคำสั่ง การจัดทำทะเบียนนักเรียน การรับสมัครนักเรียน

5.3 งานการเงิน ได้แก่ การจัดทำงบประมาณ การทำบัญชีการเงิน การเบิกจ่ายเงิน ซึ่งศูนย์พัฒนาเด็กเล็กจะถือปฏิบัติเกี่ยวกับรายรับ - จ่ายตามระเบียบขององค์กรปกครองส่วนท้องถิ่น และกฎหมายที่เกี่ยวข้อง

6. ให้สำนัก/กองการศึกษาขององค์กรปกครองส่วนท้องถิ่นเป็นหน่วยงานซึ่งมีหน้าที่ความรับผิดชอบในการดำเนินงานศูนย์พัฒนาเด็กเล็กขององค์กรปกครองส่วนท้องถิ่นให้เป็นไปตามนโยบาย ระเบียบ และมาตรฐานที่กำหนด สำหรับการจัดเก็บค่าใช้จ่ายจากผู้ปกครองให้อุบลมใช้ระเบียบกระทรวงมหาดไทยว่าด้วยเงินบำรุงการศึกษาของหน่วยงานต้นสังกัด และระเบียบอื่น ๆ ที่เกี่ยวข้อง

5. กรณีเป็นศูนย์พัฒนาเด็กเล็กที่องค์กรปกครองส่วนท้องถิ่นรับถ่ายโอนจากส่วนราชการต่าง ๆ ให้องค์กรปกครองส่วนท้องถิ่นรับผิดชอบในการบริหารและดำเนินงานตามแนวทางที่กำหนดในมาตรฐานด้านบุคลากรและการบริหารจัดการศูนย์พัฒนาเด็กเล็กในส่วนที่เกี่ยวข้อง ชำรงต้น

มาตรฐานด้านอาคารสถานที่ สิ่งแวดล้อม และความปลอดภัยของศูนย์พัฒนาเด็กเล็ก

1. ด้านอาคารสถานที่

1.1 ที่ตั้ง

สถานที่ตั้งศูนย์พัฒนาเด็กเล็ก ควรอยู่ในพื้นที่ซึ่งมีขนาดเหมาะสม และต้องไม่อยู่ในพื้นที่ ซึ่งอาจเสี่ยงต่ออันตราย ได้แก่ บริเวณชนถ่ายแก๊ส น้ำมัน สารเคมี หรือสารพิษ มลภาวะทางอากาศ แสง และเสียงที่มากเกินไป หากไม่สามารถหลีกเลี่ยงได้ ต้องมีมาตรการป้องกันภาวะภัยต่าง ๆ ตามมาตรฐานความจำเป็น และเหมาะสม

1.2 จำนวนชั้นของอาคาร

ตัวอาคารศูนย์พัฒนาเด็กเล็ก ควรมีจำนวนชั้นไม่เกิน 2 ชั้น นับจากพื้น หากสูงเกินกว่า 2 ชั้น ต้องมีมาตรการป้องกันอัคคีภัย และอุบัติเหตุต่าง ๆ ที่อาจเกิดขึ้นตามความเหมาะสม และความสูงของตัวห้อง ไม่ควรน้อยกว่า 2.40 เมตร นับจากพื้นถึงเพดาน

1.3 ทางเข้า – ออก และประตูหน้าต่างต่าง ๆ

ทางเข้า – ออก จากตัวอาคาร ต้องมีความเหมาะสม สามารถเคลื่อนย้ายเด็ก ออกจากตัวอาคารได้สะดวก หากเกิดอุบัติเหตุหรือเหตุร้ายแรงใด ๆ ขึ้น โดยอย่างน้อยต้องมีทางเข้า – ออก 2 ทาง และแต่ละทางนั้น ควรมีความกว้างประมาณ 80 เซนติเมตร

1.4 ประตู - หน้าต่าง

ประตู – หน้าต่าง ต้องมีความแข็งแรง อยู่ในสภาพใช้งานได้ดี มีขนาด และจำนวนเหมาะสมกับขนาดพื้นที่ของห้อง และความสูงของหน้าต่าง ควรอยู่ที่ประมาณ 80.00 เซนติเมตร นับจากพื้นให้เด็กมองเห็นสิ่งแวดล้อมได้กว้างและชัดเจน นอกจากนี้ บริเวณประตูและหน้าต่าง ไม่ควรมีสิ่งกีดขวางใด ๆ มาปิดกั้น ช่องทางลม และแสงสว่าง

1.5 พื้นที่ใช้สอย

พื้นที่ใช้สอย ต้องจัดให้มีบริเวณพื้นที่ในอาคารที่สะอาด ปลอดภัย และเพียงพอ เหมาะสมกับการปฏิบัติกิจกรรมของเด็ก เช่น การเล่น การเรียนรู้ การรับประทานอาหาร และการนอน โดยแยกเป็นสัดส่วนจากห้องประกอบอาหาร ห้องส้วม และที่พักของเด็กป่วย โดยเฉลี่ยประมาณ 2.00 ตารางเมตร ต่อเด็ก 1 คน นอกจากนี้พื้นที่สำหรับจัดกิจกรรมพัฒนาเด็กอาจจัดแยกเป็นห้องเฉพาะ หรือจัดรวมเป็นห้องเอนกประสงค์ที่ใช้สำหรับจัดกิจกรรมที่หลากหลายโดยใช้พื้นที่เดียวกันแต่ต่างเวลา และอาจปรับเปลี่ยนวัสดุอุปกรณ์ หรือย้ายเครื่องเรือนตามความเหมาะสม และข้อจำกัดของพื้นที่ ดังนี้

1.5.1 บริเวณพื้นที่สำหรับการนอน ต้องคำนึงถึงความสะดวกเป็นหลัก อากาศถ่ายเทได้สะดวก และอุปกรณ์เครื่องใช้เหมาะสมกับจำนวนเด็ก มีพื้นที่เฉลี่ยประมาณ 2.00 ตารางเมตร ต่อเด็ก 1 คน โดยมีแนวทางในการจัดดำเนินการ ดังนี้

- 1) จัดให้มีการระบายอากาศที่ดี ปลอดโปร่ง ไม่มีเสียงรบกวน และแสงสว่างไม่จ้าเกินไป
- 2) อุปกรณ์เครื่องนอนต่าง ๆ มีความสะอาด โดยนำไปปิดฝุ่น ตากแดดอย่างน้อยสัปดาห์ละ 1 ครั้ง
- 3) จัดแยกเครื่องนอน หมอน ผ้าห่ม สำหรับเด็กแต่ละคน โดยเขียนหรือปักชื่อไว้ ไม่ใช้ร่วมกัน เพื่อป้องกันการแพร่กระจายของเชื้อโรค
- 4) หมั่นตรวจตราดูแลไม่ให้มีสัตว์ หรือแมลงต่าง ๆ มารบกวน ในบริเวณพื้นที่สำหรับการนอน

1.5.2 บริเวณพื้นที่สำหรับการเล่นและพัฒนาเด็ก ควรออกแบบให้มีพื้นที่สำหรับการเรียนรู้รวมกลุ่มและแยกกลุ่มย่อยในกิจกรรมการเรียนรู้อิสระ การเล่นสร้างสรรค์หรือการอ่านหนังสือ เล่นต่อแท่งไม้ที่ต้องการมุมเงียบ และมีพื้นที่สำหรับการเล่นที่เลอะหรือเปียกต้องคำนึงถึงความปลอดภัยของเด็กเป็นหลัก โดยมีวัสดุอุปกรณ์ที่ป้องกันการเกิดอุบัติเหตุ และมีอุปกรณ์ หรือเครื่องเล่นที่ส่งเสริมพัฒนาการ และการเรียนรู้ของเด็ก

1.5.3 บริเวณพื้นที่รับประทานอาหาร ต้องคำนึงถึงความสะดวกเป็นหลัก มีอากาศถ่ายเทได้โดยสะดวก มีแสงสว่างพอเหมาะ มีอุปกรณ์เครื่องใช้ที่เพียงพอ และเหมาะสมกับจำนวนเด็ก ทั้งนี้ บริเวณห้องอาหาร โต๊ะ เก้าอี้ ที่ใช้สำหรับรับประทานอาหาร ต้องทำความสะอาดอย่างสม่ำเสมอ และควรจัดให้มีวัสดุอุปกรณ์ต่าง ๆ ที่ใช้มีขนาดเหมาะสมกับตัวเด็ก มีสภาพแข็งแรง และใช้งานได้ดี

1.5.4 บริเวณที่พักเด็กป่วย ต้องแยกเป็นสัดส่วน มีอุปกรณ์ปฐมพยาบาล ตู้ยา เครื่องเวชภัณฑ์ที่จำเป็น และเด็กต้องอยู่ในสายตาของผู้ดูแลตลอดเวลา กรณีไม่สามารถจัดห้องพักเด็กป่วยเป็นการเฉพาะได้ ต้องจัดให้มีที่พักเด็กป่วยแยกเป็นสัดส่วนตามความเหมาะสม

1.5.5 บริเวณสถานที่ประกอบอาหารหรือห้องครัว ต้องแยกห่างจากบริเวณพื้นที่สำหรับเด็กพอสมควร และมีเครื่องใช้ที่จำเป็น รวมทั้งที่ล้าง และเก็บภาชนะเครื่องใช้ต่าง ๆ ที่ถูกสุขลักษณะ โดยเน้นเรื่องความสะดวก และความปลอดภัยเป็นหลัก

1.5.6 บริเวณพื้นที่สำหรับใช้ทำความสะอาดตัวเด็ก ต้องจัดให้มีบริเวณที่ใช้สำหรับทำความสะอาดตัวเด็ก และมีอุปกรณ์ที่จำเป็นตามสมควร อย่างน้อยต้องมีที่ล้างมือและ

1.5.7 ห้องส้วมสำหรับเด็ก ต้องจัดให้มีห้องส้วมสำหรับเด็ก โดยเฉลี่ย 1 แห่ง ต่อเด็ก 10 – 12 คน โถส้วมมีขนาดที่เหมาะสมกับตัวเด็ก โดยมีฐานส้วมที่เด็กสามารถก้าวขึ้นได้ง่ายมีแสงสว่างเพียงพอ อากาศถ่ายเทได้สะดวกและพื้นไม่ลื่น หากมีประตูจะต้องไม่ใส่กลอนหรือกุญแจ และมีส่วนสูงที่สามารถมองเห็นเด็กได้จากภายนอก และไม่ควรถูกปิดจากห้องพัฒนาเด็ก หากห้องส้วมอยู่ภายนอกอาคาร จะต้องไม่ตั้งอยู่ในที่ลับตาคน กรณีที่ไม่สามารถทำห้องส้วมสำหรับเด็กเป็นการเฉพาะได้ อาจดัดแปลงห้องส้วมที่มีอยู่แล้วให้เหมาะสม และปลอดภัยสำหรับเด็ก

1.5.8 ห้องเอนกประสงค์ สำหรับใช้จัดกิจกรรมพัฒนาเด็ก การรับประทานอาหาร หรือการนอน คำนึงถึงความสะดวก และการจัดพื้นที่ใช้สอยให้เหมาะสมกับลักษณะของกิจกรรม หากเป็นอาคารชั้นเดียวต้องมีฝ้าใต้หลังคา หากเป็นอาคารที่มีมากกว่า 1 ชั้น ควรจัดให้ชั้นบนสุดมีฝ้าใต้หลังคา โดยมีความสูงจากพื้นถึงเพดานไม่น้อยกว่า 2.40 เมตร แต่กรณีที่มีความสูงเกินกว่า 2.40 เมตร อาจไม่มีฝ้าใต้เพดานก็ได้

1.5.9 บริเวณพื้นที่เก็บสิ่งปฏิกูล จะต้องมียพื้นที่เก็บสิ่งปฏิกูลทั้งภายใน และภายนอกตัวอาคาร โดยมีจำนวนและขนาดเพียงพอ ถูกสุขลักษณะ และมีการกำจัดสิ่งปฏิกูลทุกวัน

1.5.10 บันได ควรมีความกว้างแต่ละช่วง ไม่น้อยกว่า 1.00 เมตร ลูกตั้งของบันได สูงไม่เกิน 17.50 เซนติเมตร ลูกนอนกว้างไม่น้อยกว่า 20.00 เซนติเมตร บันไดทุกชั้นมีราว และลูกกรงไม่น้อยกว่า 90.00 เซนติเมตร มีราวเตี้ย เหมาะสำหรับเด็กได้เกาะขึ้นบันได และระยะห่างของลูกกรง ต้องไม่เกิน 17.00 เซนติเมตร เครื่องใช้เฟอร์นิเจอร์ควรมีระดับความสูง และขนาดที่เหมาะสมกับเด็กปฐมวัย ให้เด็กสามารถเข้าถึงและใช้ประโยชน์ได้อย่างสม่ำเสมอด้วยตนเอง โดยคำนึงถึงความปลอดภัยของเด็กเป็นสำคัญ

2. ด้านสิ่งแวดล้อม

2.1 ภายในอาคาร

2.1.1 แสงสว่าง

ควรเป็นแสงสว่างจากธรรมชาติ สม่ำเสมอทั่วทั้งห้อง เพื่ออำนวยความสะดวกการจัดกิจกรรมเพื่อพัฒนาเด็ก เช่น มีแสงสว่างเพียงพอ ในการอ่านหนังสือได้อย่างสบายตา เป็นต้น ไม่ควรให้เด็กอยู่ในห้องที่ใช้แสงสว่างจากไฟฟ้าต่อเนื่องนานกว่า 2 – 3 ชั่วโมง เพราะจะทำให้เกิดภาวะเครียดและมีผลถึงฮอร์โมนการเติบโตของเด็ก (Lieberman, 1991)

2.1.2 เสียง

เสียงต้องอยู่ในระดับที่ไม่ดังเกิน (ระหว่าง 60 – 80 เดซิเบล) อาคารควรตั้งอยู่ในบริเวณที่มีระดับเสียงเหมาะสม

2.1.3 การถ่ายเทอากาศ

ควรมีอากาศถ่ายเทได้สะดวก โดยมีพื้นที่ของหน้าต่าง ประตู และช่องลมรวมกันแล้วไม่น้อยกว่า ร้อยละ 20 ของพื้นที่ห้อง กรณีที่เป็นห้องกระจกหรืออยู่ในบริเวณโรงงานที่มีมลพิษ ต้องติดเครื่องฟอกอากาศและมีเครื่องปรับอากาศอย่างเหมาะสม สำหรับบริเวณที่มีเด็กอยู่ต้องเป็นเขตปลอดบุหรี่

2.2 ภายนอกอาคาร

2.2.1 รั้ว

ควรมีรั้วกั้นบริเวณให้เป็นสัดส่วน เพื่อความปลอดภัยของเด็ก และควรมีทางเข้า - ออกไม่น้อยกว่า 2 ทาง กรณีมีทางเดียวต้องมีความกว้างไม่น้อยกว่า 2.00 เมตร

2.2.2 สภาพแวดล้อมและมลภาวะ

ควรมีสภาพแวดล้อมที่ปลอดภัย ถูกสุขลักษณะ และควรตั้งอยู่ห่างจากแหล่งอบายมุข ฝุ่นละออง กลิ่น หรือเสียงที่รบกวน มีการจัดระบบสุขาภิบาล การระบายน้ำ การระบายอากาศ และการจัดเก็บสิ่งปฏิกูลให้เหมาะสม ไม่ปล่อยให้เป็นแหล่งเพาะ หรือแพร่เชื้อโรค โดยเฉพาะควรกำจัดสิ่งปฏิกูลทุกวัน

2.2.3 พื้นที่เล่นกลางแจ้ง

ต้องมีพื้นที่เล่นกลางแจ้ง เฉลี่ยไม่น้อยกว่า 2.00 ตารางเมตร ต่อจำนวนเด็ก 1 คน โดยจัดให้มีเครื่องเล่นกลางแจ้งที่ปลอดภัย และมีพอสมควรกับจำนวนเด็ก ในกรณีที่ไม่สามารถจัดให้มีที่เล่นกลางแจ้ง เป็นการเฉพาะ หรือในสถานที่อื่น ๆ ได้ ก็ควรปรับใช้ในบริเวณที่ร่มแทน โดยมีพื้นที่ตามเกณฑ์กำหนดหรืออาจจะจัดกิจกรรมกลางแจ้งสำหรับเด็กในสถานที่อื่น ๆ ที่เหมาะสม เช่น ในบริเวณวัด หรือในสวนสาธารณะ เป็นต้น โดยต้องให้เด็กปฐมวัยมีกิจกรรมกลางแจ้งอย่างน้อย 1 ชั่วโมง ในแต่ละวัน (Lieberman ,1991)

2.2.4 ระเบียง

ต้องมีความกว้างของระเบียงไม่น้อยกว่า 1.50 เมตร และหากมีที่นั่งตามระเบียงด้วย ระเบียงต้องกว้างไม่น้อยกว่า 1.75 เมตร ของระเบียงต้องสูงจากที่นั่งไม่น้อยกว่า 70.00 เซนติเมตร นอกจากนี้ควรสอบสภาพความคงทน แข็งแรง และสภาพการใช้งานปลอดภัยสำหรับเด็กด้วย

3. ด้านความปลอดภัย

3.1 มาตรการป้องกันความปลอดภัย

3.1.1 ติดตั้งระบบและอุปกรณ์ในการรักษาความปลอดภัย หรือเครื่องตัดไฟภายในบริเวณอาคาร

3.1.2 ติดตั้งเครื่องดับเพลิงอย่างน้อย 1 เครื่อง ในแต่ละชั้นของอาคาร

3.1.3 ติดตั้งปลั๊กไฟให้สูงจากพื้นไม่น้อยกว่า 1.50 เมตร ถ้าติดตั้งต่ำกว่าที่กำหนด จะต้องมียาปิดครอบ เพื่อป้องกันไม่ให้เด็กเล่นได้ และควรหลีกเลี่ยงการใช้สายไฟต่อพ่วง

3.1.4 หลีกเลี่ยงเครื่องใช้ไฟฟ้า และอุปกรณ์ต่าง ๆ ซึ่งทำด้วยวัสดุที่แตกหักง่าย หรือแหลมคม หากเป็นไม้ ต้องไม่เสี้ยนไม้ หรือแหลมคม

3.1.5 จัดให้มีตู้เก็บยา และเครื่องเวชภัณฑ์สำหรับการปฐมพยาบาล วางไว้อยู่ในที่สูง สะดวกต่อการหยิบใช้ และเก็บไว้ในที่ปลอดภัยให้พ้นมือเด็ก

3.1.6 ใช้วัสดุกันลื่น ในบริเวณห้องน้ำ-ห้องส้วม และเก็บสารจำพวกเคมี หรือน้ำยาทำความสะอาดไว้ในที่ปลอดภัย ให้พ้นมือเด็ก

3.1.7 ไม่มีหลุม หรือบ่อน้ำ ที่อาจเป็นอันตรายต่อเด็กในบริเวณโดยรอบตัวอาคาร รวมทั้งไม่ควรปลูกต้นไม้ที่มีหนามแหลมคม

3.1.8 มีระบบการล็อกประตูในการเข้า - ออกนอกบริเวณอาคาร สำหรับเจ้าหน้าที่เปิด - ปิดได้ ควรมียกสัญญาณเรียกไว้ที่หน้าประตู สำหรับห้องครัว และที่ประกอบอาหาร ควรมีประตูเปิด - ปิด ที่ปลอดภัย เด็กเข้าไปไม่ได้

3.1.9 ติดตั้งอุปกรณ์เพื่อป้องกันพาหะนำโรค และมีมาตรการป้องกันด้านสุขอนามัย

3.1.10 มีตู้ หรือชั้นเก็บวัสดุอุปกรณ์ และสื่อการเรียนรู้ที่แข็งแรง มั่นคง สำหรับวัสดุอุปกรณ์ ที่อาจเป็นอันตรายต่อเด็กนั้น ควรจัดแยกให้พ้นมือเด็ก

3.1.11 เครื่องใช้เฟอร์นิเจอร์ ควรมีระดับความสูงและขนาดที่เหมาะสมกับเด็กปฐมวัย ให้เด็กสามารถใช้ประโยชน์ได้อย่างสม่ำเสมอด้วยตนเอง

3.2 มาตรการเตรียมความพร้อมรับสถานการณ์ฉุกเฉิน

3.2.1 มีการฝึกซ้อมสำหรับการป้องกันอุบัติภัยอย่างสม่ำเสมอ ไม่น้อยกว่าปีละ 1 ครั้ง

3.2.2 มีการฝึกอบรมบุคลากร ในเนื้อหาด้านการปฐมพยาบาลเบื้องต้น การป้องกันอุบัติภัย และความเจ็บป่วยฉุกเฉินของเด็ก

3.2.3 มีหมายเลขโทรศัพท์ฉุกเฉินของส่วนราชการต่าง ๆ เช่น สถานีตำรวจ หน่วยป้องกันและบรรเทาสาธารณภัย โรงพยาบาล ไว้เพื่อติดต่อได้อย่างทันที่ที่เกิด เหตุการณ์คับขัน หรือจำเป็นที่อาจเป็นอันตรายต่อเด็ก และควรมีอุปกรณ์ เครื่องมือเครื่องใช้สำหรับการปฐมพยาบาลติดประจำไว้ในที่เปิดเผย

3.2.4 มีสมุดบันทึกข้อมูลสุขภาพ และพัฒนาการของเด็กประจำไว้ กรณีอาจ ต้องพาเด็กไปพบแพทย์

มาตรฐานด้านวิชาการ และกิจกรรมตามหลักสูตรของศูนย์พัฒนาเด็ก

การศึกษาในศูนย์พัฒนาเด็กเล็ก เป็นการจัดการศึกษาในลักษณะของการอบรมเลี้ยงดู และการให้การศึกษาไปพร้อม ๆ กัน เด็กจะได้รับการพัฒนาทั้งด้านร่างกาย อารมณ์ จิตใจ สังคม และสติปัญญา ตามวัยและความสามารถของแต่ละบุคคล โดยมีจุดมุ่งหมายซึ่งถือเป็นมาตรฐาน ดังนี้

1. คุณลักษณะที่พึงประสงค์

1.1 ร่างกายเจริญเติบโตตามวัย และมีสุขนิสัยที่ดี

1.2 กล้ามเนื้อใหญ่และกล้ามเนื้อเล็กแข็งแรง ใช้ได้อย่างคล่องแคล่วและประสาน

สัมพันธ์กัน

1.3 มีสุขภาพจิตดี และมีความสุข

1.4 มีคุณธรรม จริยธรรม และมีจิตใจที่ดีงาม

1.5 ชื่นชมและแสดงออกทางศิลปะ ดนตรี การเคลื่อนไหว และรักการออกกำลังกาย

1.6 ช่วยเหลือตนเองได้เหมาะสมกับวัย

1.7 รักธรรมชาติ สิ่งแวดล้อม วัฒนธรรม และความเป็นไทย

1.8 อยู่ร่วมกับผู้อื่นได้อย่างมีความสุข และปฏิบัติตนเป็นสมาชิกที่ดีของสังคม

1.9 ใช้ภาษาสื่อสารได้เหมาะสมกับวัย

1.10 มีความสามารถในการคิด และการแก้ปัญหาได้เหมาะสมกับวัย

1.11 มีจินตนาการและความคิดสร้างสรรค์

1.12 มีเจตคติที่ดีต่อการเรียนรู้ และมีทักษะในการแสวงหาความรู้

2. คุณลักษณะตามวัย

เป็นความสามารถตามวัยหรือพัฒนาการตามธรรมชาติ เมื่อเด็กมีอายุถึงวัยนั้น ๆ ซึ่ง คุณลักษณะตามวัยที่สำคัญของเด็ก มีดังนี้

2.1 พัฒนาการด้านร่างกาย

2.1.1 อายุ 3 ปี ได้แก่ กระโดดขึ้นลงอยู่กับที่ได้ รับลูกบอลด้วยมือและลำตัวได้ เดินขึ้นบันไดสลับบเท้าได้ เขียนรูปร่างกลมตามแบบได้ ใช้กรรไกรมือเดียวได้ เป็นต้น

2.1.2 อายุ 4 ปี ได้แก่ กระโดดขาเดียวอยู่กับที่ได้ รับลูกบอลด้วยมือและลำตัวได้ เดิน ขึ้น-ลงบันไดสลับบเท้าได้ ตัดกระดาษเป็นเส้นตรงได้ เขียนรูปสี่เหลี่ยมตามแบบได้ กระฉับกระเฉงไม่ชอบอยู่เฉย เป็นต้น

2.1.3 อายุ 5 ปี ได้แก่ กระโดดขาเดียวไปข้างหน้าอย่างต่อเนื่องได้ รับลูกบอลที่กระดอนขึ้นจากพื้นได้ด้วยมือทั้งสอง ขึ้น-ลงบันไดสลับบเท้าได้อย่างคล่องแคล่ว เขียนรูปสามเหลี่ยมตามแบบได้ ตัดกระดาษตามแนวเส้นโค้งที่กำหนด ใช้ก้ำม้อนี้อเล็กได้ดี เช่น ตัดกระดาษ ผูกเชือก รongเท้า ฯลฯ

2.2 พัฒนาการด้านอารมณ์ และจิตใจ

2.2.1 อายุ 3 ปี ได้แก่ แสดงอารมณ์ตามความรู้สึก ชอบที่จะให้ผู้ใหญ่พอใจและได้รับคำชม กลัวการพลัดพรากจากผู้เลี้ยง เป็นต้น

2.2.2 อายุ 4 ปี ได้แก่ แสดงออกทางอารมณ์ได้เหมาะสมกับบางสถานการณ์ เริ่มรู้จักชื่นชมความสามารถและผลงานของตนเอง และผู้อื่น ชอบทำทนายผู้ใหญ่ ต้องการให้มีคนฟัง คนสนใจ เป็นต้น

2.2.3 อายุ 5 ปี ได้แก่ แสดงอารมณ์ได้สอดคล้องกับสถานการณ์อย่างเหมาะสม ชื่นชมความสามารถและผลงานของตนเอง และผู้อื่น ยึดตนเองเป็นศูนย์กลางน้อยลง เป็นต้น

2.3 พัฒนาการด้านสังคม

2.3.1 อายุ 3 ปี ได้แก่ รับประทานอาหารได้ด้วยตนเอง ชอบเล่นแบบคู่ขนาด (เล่นของชนิดเดียวกัน แต่ต่างคนต่างเล่น) เล่นสมมติได้รู้จักรอคอย เป็นต้น

2.3.2 อายุ 4 ปี ได้แก่ แต่งตัวได้ด้วยตนเอง ไปห้องส้วมได้เอง เล่นร่วมกับคนอื่น ได้รอคอยตามลำดับก่อน - หลัง แบ่งของให้คนอื่น เก็บของเล่นเข้าที่ได้ เป็นต้น

2.3.3 อายุ 5 ปี ได้แก่ ปฏิบัติกิจวัตรประจำวันได้ด้วยตนเอง เล่นหรือทำงานโดยมีจุดมุ่งหมาย ร่วมกับผู้อื่นได้ พบผู้ใหญ่รู้จักไหว้ ทำความเคารพ รู้จักขอบคุณเมื่อรับของจากผู้ใหญ่ รับผิดชอบงานที่ได้รับมอบหมาย เป็นต้น

2.4 พัฒนาการด้านสติปัญญา

2.4.1 อายุ 3 ปี ได้แก่ สำหรับสิ่งต่าง ๆ ที่เหมือนกัน และต่างกันได้ บอกชื่อขอตนเองได้ขอความช่วยเหลือเมื่อมีปัญหา สนทนาโต้ตอบ/เล่าเรื่องด้วยประโยคสั้น ๆ ได้ สนใจนิทาน

2.4.2 อายุ 4 ปี ได้แก่ จำแนกสิ่งต่าง ๆ ด้วยประสาทสัมผัสทั้ง 5 ได้ บอกชื่อและนามสกุลของตนเองได้ พยายามแก้ปัญหาด้วยตนเองหลังจากได้รับคำชี้แนะ สนทนาโต้ตอบ/เล่าเรื่องใช้คำถาม “ทำไม” เป็นต้น

2.4.3 อายุ 5 ปี ได้แก่ บอกความแตกต่างของกลิ่น สี เสียง รส รูปร่าง สามารถจัดหมวดหมู่สิ่งของได้ บอกชื่อ – สกุล อายุ ตนเองได้ พยายามหาวิธีแก้ปัญหาด้วยตนเอง สนทนาโต้ตอบ – เล่าเรื่องได้ สร้างผลงานตามความคิดตนเอง โดยมีรายละเอียดเพิ่มขึ้น เริ่มเข้าใจสิ่งเป็นนามธรรม นับปากเปล่าได้ถึง 20 เป็นต้น

3. การจัดประสบการณ์

การจัดประสบการณ์สำหรับเด็กปฐมวัย อายุ 3 – 5 ปี (ไม่จัดเป็นรายวิชาแต่จัดในรูปของกิจกรรมบูรณาการผ่านการเล่น) เพื่อให้เด็กเรียนรู้จากประสบการณ์ตรง เกิดความรู้ ทักษะ คุณธรรม จริยธรรม รวมทั้งเกิดการพัฒนาด้านร่างกาย อารมณ์ จิตใจ สังคม และสติปัญญา โดยมีหลักการ และแนวทางการจัดประสบการณ์ ดังนี้

3.1 หลักการจัดประสบการณ์

3.1.1 จัดประสบการณ์การเล่น และการเรียนรู้เพื่อพัฒนาเด็กโดยองค์รวมและอย่างต่อเนื่อง

3.1.2 เน้นเด็กเป็นสำคัญ สนองความต้องการ ความสนใจ ความแตกต่างระหว่างบุคคลและบริบทของสังคมที่เด็กอาศัยอยู่

3.1.3 จัดให้เด็กได้รับการพัฒนาโดยให้ความสำคัญทั้งกับกระบวนการและส่วนหนึ่งของการจัดประสบการณ์

3.1.4 จัดการประเมินพัฒนาการให้เป็นกระบวนการอย่างต่อเนื่อง และเป็นส่วนหนึ่งของการจัดประสบการณ์

3.1.5 ให้ผู้ปกครองและชุมชน มีส่วนร่วมในการพัฒนาเด็ก

3.2 แนวทางการจัดประสบการณ์

3.2.1 จัดประสบการณ์สอดคล้องกับจิตวิทยาพัฒนาการ คือ เหมาะสมกับอายุ วุฒิภาวะ และระดับพัฒนาการ เพื่อให้เด็กทุกคนได้พัฒนาเต็มตามศักยภาพ

3.2.2 จัดประสบการณ์สอดคล้องกับลักษณะการเรียนรู้ของเด็กวัยนี้ คือ เด็กได้ลงมือกระทำ เรียนรู้ผ่านประสาทสัมผัสทั้ง 5 ได้เคลื่อนไหว สำรวจ เล่น สังเกต สืบค้น ทดลอง และคิดแก้ปัญหาได้ด้วยตนเอง

3.2.3 จัดประสบการณ์ในรูปแบบบูรณาการ คือ บูรณาการทั้งทักษะและสาระการเรียนรู้

3.2.4 จัดประสบการณ์ให้เด็กได้ริเริ่มคิด วางแผน ตัดสินใจ ลงมือกระทำและนำเสนอคิดโดยผู้สอนเป็นผู้สนับสนุน อำนวยความสะดวก และเรียนรู้ร่วมกับเด็ก

3.2.5 จัดประสบการณ์ให้เด็กมีปฏิสัมพันธ์กับเด็กอื่นกับผู้ใหญ่ ภายใต้สภาพแวดล้อมที่เอื้อต่อการเรียนรู้ บรรยากาศที่อบอุ่นมีความสุข และเรียนรู้การทำกิจกรรมแบบร่วมมือในลักษณะต่าง ๆ กัน

3.2.6 จัดประสบการณ์ให้เด็กมีปฏิสัมพันธ์กับสื่อและแหล่งการเรียนรู้ที่หลากหลาย และอยู่ในวิถีของเด็ก

3.2.7 จัดประสบการณ์ที่ส่งเสริมลักษณะนิสัยที่ดี และทักษะการใช้ชีวิตประจำวัน ตลอดจนสอดแทรกคุณธรรม จริยธรรมให้เป็นส่วนหนึ่งของการจัดประสบการณ์การเรียนรู้อย่างต่อเนื่อง

3.2.8 จัดประสบการณ์ทั้งในลักษณะที่วางแผนไว้ล่วงหน้า และแผนที่เกิดขึ้นในสภาพจริง โดยไม่ได้คาดการณ์ไว้

3.2.9 ผู้ปกครองและชุมชนมีส่วนร่วมในการจัดประสบการณ์ ทั้งการวางแผน สนับสนุน สื่อการสอน การเข้าร่วมกิจกรรม และการประเมินพัฒนาการ

3.2.10 จัดทำสารนิทัศน์ ด้วยการรวบรวมข้อมูลเกี่ยวกับพัฒนาการและการเรียนรู้ของเด็ก เป็นรายบุคคล นำมาไตร่ตรอง และใช้เป็นประโยชน์ต่อการพัฒนาเด็ก และการวิจัยในชั้นเรียน

4. การจัดกิจกรรมประจำวัน

กิจกรรมสำหรับเด็กอายุ 3 – 5 ปี สามารถนำมาจัดเป็นกิจกรรมประจำวันได้หลายรูปแบบซึ่งเป็นการช่วยให้ทั้งผู้สอนและเด็กทราบว่าแต่ละวันจะทำกิจกรรมอะไร เมื่อใดและอย่างไร การจัดกิจกรรมประจำวันมีหลักการจัดและขอบข่ายของกิจกรรมประจำวัน ดังนี้

4.1 หลักการจัดกิจกรรมประจำวัน

4.1.1 กำหนดระยะเวลาในการจัดกิจกรรมแต่ละกิจกรรมให้เหมาะสมกับวัยของเด็กในแต่ละวัน

4.1.2 กิจกรรมที่ต้องใช้ความคิด ทั้งในกลุ่มเล็กและกลุ่มใหญ่ ไม่ควรรใช้เวลา ต่อเนื่องนานเกินกว่า 20 นาที

4.1.3 กิจกรรมที่เด็กมีอิสระเลือกเล่นเสรี เช่น การเล่นตามมุม การเล่นกลางแจ้ง ฯลฯ ใช้เวลาประมาณ 40 - 60 นาที

4.1.4 กิจกรรมควรมีความสมดุลระหว่างกิจกรรมในห้องและนอกห้องกิจกรรมที่ใช้กล้ามเนื้อใหญ่และกล้ามเนื้อเล็ก กิจกรรมที่เป็นรายบุคคล กลุ่มย่อยและกลุ่มใหญ่ กิจกรรมที่เด็กเป็นผู้ริเริ่มและผู้สอนเป็นผู้ริเริ่ม และกิจกรรมที่ใช้กำลังและไม่ใช้กำลังจัดให้ครบทุกประเภท ทั้งนี้กิจกรรมที่ต้องออกกำลังกายควรจัดสลับกับกิจกรรมที่ไม่ต้องออกกำลังมากนัก เพื่อเด็กจะได้ไม่เหนื่อยเกินไป

4.2 ขอบข่ายของกิจกรรมประจำวัน

การเลือกกิจกรรมที่จะนำมาจัดในแต่ละวัน มีครอบคลุมสิ่งต่อไปนี้

4.2.1 การพัฒนากล้ามเนื้อใหญ่ เพื่อให้เด็กได้พัฒนาความแข็งแรงของกล้ามเนื้อใหญ่ การเคลื่อนไหว และความคล่องแคล่วในการใช้วัยยะต่าง ๆ จึงควรจัดกิจกรรมโดยให้เด็กได้เล่นอิสระกลางแจ้ง เล่นเครื่องเล่นสนาม เคลื่อนไหวร่างกายตามจังหวะดนตรี

4.2.2 การพัฒนากล้ามเนื้อเล็ก เพื่อให้เด็กได้พัฒนาความแข็งแรงของกล้ามเนื้อเล็ก การประสานสัมพันธ์ระหว่างมือและตา จึงควรจัดกิจกรรมโดยให้เด็กได้เล่นเครื่องเล่นสัมผัส เล่นเกม ต่อภาพ ฝึกช่วยเหลือตนเองในการแต่งกาย หยิบจับชิ้นส่วน ใช้อุปกรณ์ ศิลปะ เช่น สีเทียน กรรไกร พู่กัน ดินเหนียว ฯลฯ

4.2.3 การพัฒนาอารมณ์ จิตใจ และปลูกฝังคุณธรรม จริยธรรม เพื่อให้เด็กมีความรู้สึกที่ดีต่อตนเองและผู้อื่น มีความเชื่อมั่น กล้าแสดงออก มีวินัยในตนเอง รับผิดชอบ ซื่อสัตย์ ประหยัด เมตตา กรุณา เอื้อเฟื้อ แบ่งปัน มีมารยาทและปฏิบัติตามวัฒนธรรมไทยและศาสนาที่นับถือ จึงควรจัดกิจกรรมต่าง ๆ ผ่านการเล่นให้เด็กได้มีโอกาสตัดสินใจเลือก ได้รับการตอบสนองตามความต้องการ ได้ฝึกปฏิบัติโดยสอดแทรกคุณธรรม จริยธรรม ตลอดเวลาที่โอกาสเอื้ออำนวย

4.2.4 การพัฒนาสังคมนิสัย เพื่อให้เด็กมีลักษณะนิสัยที่ดี แสดงออกอย่างเหมาะสม และอยู่ร่วมกับผู้อื่นได้อย่างมีความสุข ช่วยเหลือตนเองในการทำกิจวัตรประจำวัน มีนิสัยรักการทำงาน รู้จักระมัดระวังความปลอดภัยของตนเองและผู้อื่น จึงควรจัดให้เด็กได้ปฏิบัติกิจวัตรประจำวันอย่างสม่ำเสมอ เช่น รับประทานอาหาร พักผ่อนนอนหลับ ขับถ่าย ทำความสะอาดร่างกาย เล่นและทำงานร่วมกับผู้อื่น ปฏิบัติตามกฎกติกาข้อตกลงของส่วนรวม เก็บของเข้าที่เมื่อเล่นหรือทำงานเสร็จ ฯลฯ

4.2.5 การพัฒนาการคิด เพื่อให้เด็กได้พัฒนาความคิดรวบยอด สังเกต จำแนก เปรียบเทียบ จัดหมวดหมู่ เรียงลำดับเหตุการณ์ แก้ปัญหา จึงควรจัดกิจกรรมให้เด็กได้สนทนา อภิปรายแลกเปลี่ยนความคิดเห็น เชิญวิทยากรมาพูดคุยกับเด็ก ค้นคว้าจากแหล่งข้อมูลต่าง ๆ ทดลอง ศึกษานอกสถานที่ประกอบอาหาร หรือจัดให้เด็กได้เล่นเกมการศึกษาที่เหมาะสมกับวัย อย่างหลากหลาย ฝึกการแก้ปัญหาในชีวิตประจำวันและในการทำกิจกรรมทั้งที่เป็นกลุ่มย่อย กลุ่มใหญ่ หรือรายบุคคล

4.2.6 การพัฒนาภาษา เพื่อให้เด็กได้มีโอกาสใช้ภาษาสื่อสารถ่ายทอดความรู้สึกนึกคิด ความรู้ความเข้าใจในสิ่งต่าง ๆ ที่เด็กมีประสบการณ์ จึงควรจัดกิจกรรมทางภาษาให้มีความหลากหลายในสภาพแวดล้อมที่เอื้อต่อการเรียนรู้ มุ่งปลูกฝังให้เด็กรักการอ่านและบุคลากรที่แวดล้อมต้องเป็นแบบอย่างที่ดีในการใช้ภาษา ทั้งนี้ต้องคำนึงถึงหลักการจัดกิจกรรมทางภาษาที่เหมาะสมกับเด็กเป็นสำคัญ

4.2.7 การส่งเสริมจินตนาการและความคิดสร้างสรรค์ เพื่อให้เด็กได้พัฒนาความคิดริเริ่มสร้างสรรค์ ได้ถ่ายทอดอารมณ์ความรู้สึกและเห็นความสวยงามของสิ่งต่าง ๆ รอบตัว โดยใช้กิจกรรมศิลปะและดนตรีเป็นสื่อ ใช้การเคลื่อนไหวและจังหวะตามจินตนาการ ให้ประดิษฐ์สิ่งต่าง ๆ อย่างอิสระตามความคิดริเริ่มสร้างสรรค์ของเด็ก เล่นบทบาทสมมติในมุมเล่นต่าง ๆ เล่นน้ำ เล่นทราย เล่นก่อสร้างสิ่งต่าง ๆ เช่น แท่งไม้ รูปทรงต่าง ๆ ฯลฯ

5. โภชนาการสำหรับเด็ก

เพื่อให้เด็กได้รับอาหารที่มีประโยชน์ต่อร่างกาย ส่งผลต่อการเจริญเติบโตของเด็กตามพัฒนาการ ควรส่งเสริมให้เด็กได้รับสารอาหารครบ 5 หมู่ ได้แก่

ตาราง 1 แสดงข้อมูลโภชนาการสำหรับเด็ก

หมู่อาหาร	อาหาร	ประโยชน์
หมู่ที่ 1 เนื้อสัตว์	ได้แก่ เนื้อสัตว์ต่าง ๆ เช่น หมู วัว เป็ด ไก่ กุ้ง ปลา เครื่องใน เช่น ตับ ปอด หัวใจ ไช้ต่าง ๆ ถั่วเมล็ดแห้งต่าง ๆ เช่น ถั่วเหลือง ถั่วเขียว ถั่วลิสง และอาหารที่ทำจากถั่ว นม และผลิตภัณฑ์จากนม	ช่วยเสริมสร้างและซ่อมแซมร่างกายส่วนที่สึกหรอ เครื่องในช่วยสร้างและบำรุงโลหิต นมช่วยสร้างกระดูกและฟัน เนื้อสัตว์ ประเภทอาหารทะเลช่วยป้องกันโรคคอพอกเด็กอยู่ในวัยเจริญเติบโต ต้องการอาหารหมู่นี้มาก
หมู่ที่ 2 ข้าว แป้ง	ได้แก่ ข้าวต่าง ๆ เช่น ข้าวเจ้า ข้าวเหนียว แป้งต่าง ๆ เช่น แป้งข้าวเจ้า แป้งมันสำปะหลังและอาหารที่ทำจากแป้ง เช่น ก๋วยเตี๋ยว บะหมี่ ขนมจีน ขนมปัง หัวเผือก มันต่าง ๆ	ให้กำลังงานและความอบอุ่นแก่ร่างกาย ทำให้มีแรงเคลื่อนไหวทำงานได้
หมู่ที่ 3 ผักใบเขียว เหลือง	ได้แก่ ผักใบเขียวเหลืองและผักเป็นหัวต่าง ๆ เช่น ผักบุ้ง คื่นช่าย ตำลึง ฟักทอง กะหล่ำปลี มะเขือต่าง ๆ	บำรุงสุขภาพทั่วไปให้แข็งแรง บำรุงสุขภาพของผิวหนัง นัยน์ตา เหงือก และฟัน สร้างและบำรุงโลหิต ช่วยให้ร่างกายใช้ประโยชน์จากอาหารอื่นได้เต็มที่ และมีเส้นใยเป็นกาก
หมู่ที่ 4 ผลไม้ต่าง ๆ	ได้แก่ ผลไม้สดต่าง ๆ เช่น มะละกอ กล้วย ส้ม มะม่วง ฝรั่ง	ช่วยให้การขับถ่ายสะดวก ช่วยบำรุงสุขภาพ และป้องกันโรคต่าง ๆ ช่วยให้ร่างกายสดชื่น บำรุงสุขภาพของผิวหนัง นัยน์ตา เหงือก และฟัน
หมู่ที่ 5 ไขมันจากสัตว์ และพืช	ได้แก่ ไขมันจากสัตว์ เช่น ไขมันหมู ไขมันไก่ ไขมันจากพืช เช่น น้ำมันถั่ว น้ำมันงา กะทิ	อาหารหมู่นี้ให้พลังงานสูงและให้ความอบอุ่นแก่ร่างกาย ทำให้มีกำลังเคลื่อนไหวทำงานได้ เป็นตัวช่วยละลายวิตามินหลายชนิดเพื่อการดูดซึมและนำไปใช้ประโยชน์

หมายเหตุ : เด็กปฐมวัยควรได้ดื่มน้ำสะอาดให้เพียงพอทุก 45 นาที เพื่อให้สมองสามารถเรียนรู้ได้เต็มศักยภาพ

มาตรฐานด้านการมีส่วนร่วม และสนับสนุนจากชุมชนของศูนย์พัฒนาเด็กเล็ก ต้นแบบ

แนวทางการดำเนินงานด้านมาตรฐานการมีส่วนร่วม และสนับสนุนจากชุมชนของศูนย์พัฒนาเด็กเล็ก ควรดำเนินการตามแนวทางต่าง ๆ ดังนี้

1. จัดให้มีการประชุมชี้แจงให้ชุมชนทราบ ซึ่งทำให้เห็นประโยชน์และความจำเป็นของศูนย์พัฒนาเด็กเล็ก ซึ่งมุ่งเน้นการพัฒนาเตรียมความพร้อมของเด็ก และชักชวนให้ชุมชนมีส่วนร่วมบริหารและช่วยเหลือในระหว่างดำเนินการ

2. จัดกิจกรรมประชาสัมพันธ์ให้ชุมชนทราบเกี่ยวกับการดำเนินงานของศูนย์พัฒนาเด็กเล็กเป็นระยะ ๆ เพื่อกระชับความสัมพันธ์ระหว่างศูนย์ฯ กับชุมชนอย่างต่อเนื่อง การให้ชุมชนมีส่วนร่วมในการจัดกิจกรรมการเรียนการสอน เช่น ศิลปะพื้นบ้าน ร่วมจัดกิจกรรมนันทนาการ ภูมิปัญญาท้องถิ่น ฯลฯ ซึ่งจะนำไปสู่ความเข้าใจและความผูกพันที่ดีต่อกันระหว่างศูนย์ฯ และชุมชน

3. มีการประสานงานและประชาสัมพันธ์การดำเนินงานของศูนย์พัฒนาเด็กเล็ก ให้ประชาชน และหน่วยงานต่าง ๆ รับทราบ เพื่อที่จะมีผู้เข้ามาช่วยเหลือด้านต่าง ๆ ได้โดยการประชาสัมพันธ์ ซึ่งอาจมีการประชาสัมพันธ์ได้หลายรูปแบบ เช่น จัดทำเอกสาร คู่มือ แผ่นพับ การออกไปเยี่ยมบ้านเด็ก ฯลฯ

4. มีการจัดกิจกรรมเกี่ยวกับการแสดงความคิดเห็น การให้ข้อมูลข่าวสารด้านการมีส่วนร่วมของชุมชน สถาบันต่าง ๆ ของชุมชน เช่น สถาบันทางศาสนา สถาบันครอบครัว เป็นต้น

5. จัดให้มีกองทุนส่งเสริมการดำเนินงานของศูนย์พัฒนาเด็กเล็กขององค์กรปกครองส่วนท้องถิ่น เพื่อเป็นการระดมทรัพยากรที่มีอยู่ในชุมชน เพื่อมาสนับสนุนการดำเนินงานของศูนย์พัฒนาเด็กเล็ก ซึ่งอาจขอรับการอุดหนุนจากงบประมาณต่าง ๆ ของหน่วยงานดังนี้

5.1 การสมทบหรือการอุดหนุนงบประมาณกองทุนจากองค์กรปกครองส่วนท้องถิ่น

5.2 การสนับสนุนงบประมาณจากภาครัฐบาล

5.3 การสนับสนุนงบประมาณจากหน่วยงานภาครัฐ รัฐวิสาหกิจ หรือองค์กรภาคีอื่น

5.4 การสนับสนุนงบประมาณจากภาคเอกชน องค์กรการกุศล มูลนิธิ หรือมีผู้อุทิศให้

6. จัดอบรมให้ความรู้แก่ประชาชนในท้องถิ่นและชุมชน เกี่ยวกับการดำเนินงานทิศทางและแนวทางการปฏิบัติงานของศูนย์พัฒนาเด็กเล็ก ซึ่งจะก่อให้เกิดความร่วมมือและการสนับสนุนจากชุมชน โดยเฉพาะอย่างยิ่งผู้ปกครองของเด็กเล็กที่จะเข้ามามีบทบาท และมีส่วนร่วมสนับสนุนการดำเนินงานของศูนย์พัฒนาเด็กเล็ก

7. จัดให้มีการติดตามและประเมินผลการดำเนินงานของศูนย์พัฒนาเด็กเล็กในลักษณะ ไตรภาคี 3 ฝ่าย จากภาคส่วนต่าง ๆ คือ ภาคประชาชน หรือผู้แทนชุมชนในท้องถิ่น

งานวิจัยที่เกี่ยวข้อง

ประภาพรพรณ ไชยวงษ์ (2544) ได้ทำการวิจัยเรื่อง การวิเคราะห์บทบาทขององค์การบริหารส่วนตำบลในการจัดการศึกษาและการมีส่วนร่วมในการจัดการศึกษา พบว่า

1. บทบาทที่ปฏิบัติจริง องค์การบริหารส่วนตำบลส่วนใหญ่จัดการศึกษานอกระบบ และการศึกษาตามอัธยาศัยมากกว่าการศึกษาในระบบ

2. ความคาดหวัง ผู้บริหารสถานศึกษาคาดหวังให้ องค์การบริหารส่วนตำบลจัดการศึกษาระดับก่อนประถมศึกษาและประถมศึกษาแต่องค์การบริหารส่วนตำบลส่วนใหญ่คาดหวังถึงระดับมัธยมศึกษาตอนต้น

3. ความพร้อม ในปี 2544 องค์การบริหารส่วนตำบลเห็นว่า องค์การบริหารส่วนตำบลพร้อมจัดการศึกษาระดับก่อนประถมศึกษาและพร้อมมีส่วนร่วมทั้งระดับก่อนประถมศึกษาและประถมศึกษา

4. ปัจจัยส่งเสริมและปัจจัยอุปสรรคในการจัดและการมีส่วนร่วมจัดการศึกษา ปัจจัยส่งเสริมส่วนใหญ่ ได้แก่ สถานศึกษาเปิดโอกาสให้ องค์การบริหารส่วนตำบล มีส่วนร่วมจัดการศึกษา และความสัมพันธ์ที่ระหว่างผู้บริหารสถานศึกษากับองค์การบริหารส่วนตำบล ปัจจัยอุปสรรคคือ ประสพการณ์ในการจัดการศึกษาของสมาชิกสภา องค์การบริหารส่วนตำบล ผู้บริหารและบุคลากรของ องค์การบริหารส่วนตำบล

สมหวัง คันธรส (2543) ได้ทำการวิจัยเรื่อง การศึกษาความเป็นไปได้ของ รูปแบบการให้ องค์กรปกครองส่วนท้องถิ่นเข้ามามีส่วนร่วมในการจัดการศึกษาขั้นพื้นฐานใน โรงเรียนประถมศึกษา สังกัดสำนักงานการประถมศึกษาจังหวัดเชียงใหม่ พบว่า

1. ด้านความคิดเห็นเกี่ยวกับการให้องค์กรปกครองส่วนท้องถิ่น เข้ามามีส่วนร่วมในการจัดการศึกษาในท้องถิ่น พบว่า ส่วนใหญ่ของทุกกลุ่ม คือ กลุ่มเจ้าหน้าที่ผู้รับผิดชอบจัด การศึกษาในระดับอำเภอ กลุ่มเจ้าหน้าที่และสมาชิกองค์การบริหารส่วนตำบลและกลุ่มผู้บริหาร โรงเรียนและครูผู้สอน ต่างเห็นด้วยที่จะให้องค์การบริหารส่วนตำบลเข้าไปมีส่วนร่วมในการจัดการศึกษาในโรงเรียนใน 4 ด้าน คือ ด้านกำหนดนโยบายการจัดการศึกษาในท้องถิ่น ด้านการสนับสนุนงบประมาณการจัดการศึกษาด้านการเป็นที่ปรึกษา/ให้ข้อเสนอแนะในการจัดการศึกษาของโรงเรียนโดยเห็นว่าสมาชิกสภาองค์การบริหารส่วนตำบล เป็นผู้แทนประชาชนย่อมทราบปัญหาและความต้องการของประชาชนในท้องถิ่นเป็นอย่างดี

2. ด้านความคิดเห็นเกี่ยวกับความพร้อมขององค์การบริหารส่วนตำบล ในการมีส่วนร่วมในการจัดการศึกษาในท้องถิ่น พบว่า ส่วนใหญ่ของทุกกลุ่มเห็นว่าปัจจุบันนี้ องค์การบริหารส่วนตำบลยังไม่มีความพร้อม โดยต่างเห็นว่ายังขาดบุคลากรที่มีความรู้ความเข้าใจด้านการศึกษา และองค์การบริหารส่วนตำบลยังมีรายได้ไม่เพียงพอที่จะไปช่วยเหลือด้านการศึกษาอย่างเต็มที่ตามความต้องการของโรงเรียนได้ ซึ่งทุกกลุ่มเห็นตรงกันว่าองค์การบริหารส่วนตำบลจะเข้าไปมีส่วนร่วมได้อย่างแท้จริงนั้น ขึ้นอยู่กับปัจจัยเงื่อนไขสำคัญ คือ มีรายได้หรือรับเงินอุดหนุนมากขึ้น หรือมีบุคลากรที่มีความรู้ความสามารถในด้านการศึกษาเพียงพอและมีคุณภาพ

วีระพงศ์ เดชบุญ (2540) ได้ทำการวิจัยเรื่อง ความพร้อมในการมีส่วนร่วมในการจัดการศึกษาขั้นพื้นฐาน 12 ปี ขององค์การบริหารส่วนตำบล เขตการศึกษา 10 พบว่า ผู้นำขององค์การบริหารส่วนตำบล ซึ่งได้แก่ ประธานคณะกรรมการบริหาร องค์การบริหารส่วนตำบล ประธานสภาองค์การบริหารส่วนตำบล เห็นว่า องค์การบริหารส่วนตำบล มีความพร้อมในด้านการเห็นประโยชน์ของการศึกษาอยู่ในระดับมาก ส่วนด้านการมีความรู้เรื่องการศึกษา การมีส่วนร่วมจัดการศึกษาและการมีความพร้อมในการมีส่วนร่วมในการจัดการศึกษาอยู่ในระดับ ปานกลาง สำหรับปัญหาอุปสรรคในการมีส่วนร่วมในการจัดการศึกษา พบว่าปัญหางบประมาณมีจำกัด บุคลากรขาดความรู้ด้านการศึกษา การประสานงานระหว่างโรงเรียนกับ องค์การบริหารส่วนตำบล มีน้อย และขาดการวางแผนร่วมกัน

สมเกียรติ พงษ์ไพบูลย์ (2542) ได้ทำการวิจัยเรื่อง การกระจายอำนาจ สู่องค์กร ปกครองส่วนท้องถิ่น พบว่า ผู้แทน องค์การบริหารส่วนตำบล เกือบทั้งหมดต้องการจัดการศึกษาด้วยตนเอง เนื่องจากจะทำให้การศึกษาสนองตอบความต้องการของท้องถิ่นและประชาชนมีส่วนร่วมในการจัดการศึกษาด้วยตนเอง สำหรับอำนาจการบริหารจัดการที่ต้องการนั้นต้องการอำนาจการบริหารงานบุคคล การบริหารงานวิชาการ และการบริหารงานงบประมาณ ส่วนระดับการศึกษาที่ต้องการจัดเห็นว่าขึ้นอยู่กับความพร้อมขององค์การบริหารส่วนตำบลแต่ละแห่งในด้านปัญหาอุปสรรคที่เห็นว่าจะเกิดขึ้น คือปัญหาการยอมรับจากภายนอกเกี่ยวกับความรู้และความสามารถของ องค์การบริหารส่วนตำบล ซึ่งเป็นเรื่องขององค์การบริหารส่วนตำบล แต่ละแห่งจะต้องพัฒนา ตนเอง

อารยา วัฒนกิจ (2526) ได้ทำการวิจัยเรื่อง ปัจจัยที่เกี่ยวข้องกับการมีส่วนร่วมของผู้ปกครองเด็กในกิจกรรมของศูนย์พัฒนาเด็กเล็กในอำเภอคลองหลวง จังหวัดปทุมธานี พบว่ามีปัญหาเกี่ยวกับคณะกรรมการพัฒนาเด็กที่ไม่สามารถบริหารศูนย์พัฒนาเด็กเล็กได้ตามลำพัง และยังมีความต้องการให้พัฒนากรเป็นพี่เลี้ยงอยู่ตลอดเวลา

นันทิยา ปวณกุล (2529) ได้ทำการวิจัยเรื่อง ปัจจัยที่มีอิทธิพลต่อการปฏิบัติหน้าที่ กรรมการพัฒนาเด็กในศูนย์พัฒนาเด็กเล็กพบว่า กรรมการพัฒนาเด็กร้อยละ 46.3 ยังมีความเข้าใจว่าศูนย์พัฒนาเด็กเล็กจัดตั้งขึ้นตามความต้องการของทางราชการ ราชการต้องรับผิดชอบ ดำเนินการโดยตรงในด้านการเงิน อาหารเสริมและไม่จำเป็นที่บิดา มารดา ผู้ปกครองเด็กจะ หมุนเวียนไปช่วยเหลือ

ทัศนดาว ลออโรจน์วงศ์ (2532) ได้ทำการวิจัยเรื่อง ปัจจัยที่มีอิทธิพลต่อ การปฏิบัติงาน ของผู้ดูแลเด็กในศูนย์พัฒนาเด็กเล็กพบว่า ผู้ดูแลเด็กส่วนใหญ่ได้รับการสนับสนุนจากเจ้าหน้าที่ต่าง ๆ เป็นอย่างดี คณะกรรมการพัฒนาเด็ก ผู้ปกครองเด็ก และผู้นำท้องถิ่นให้สนับสนุนการ ดำเนินงานศูนย์พัฒนาเด็กเล็ก และการปฏิบัติงานผู้ดูแลเด็กยังไม่เต็มที่นัก

ประทีป ขำม่วง (2534) ได้ทำการวิจัยเรื่อง การศึกษาสภาพปัญหาการดำเนินงานของ ศูนย์พัฒนาเด็กเล็กชาวเขา พบว่า สภาพโดยทั่วไปของศูนย์พัฒนาเด็กเล็กชาวเขาสภาพของอาคาร สถานที่เป็นอาคารชั่วคราว หรือเป็นอาคารไม้ชั้นเดียววงษ์ขาดวัสดุอุปกรณ์ และเครื่องมือเครื่องใช้ สำหรับเด็ก สภาพของผู้ปกครองยากจนมากจึงไม่สามารถสนับสนุนในเรื่องวัสดุ อุปกรณ์ และ เครื่องใช้สำหรับเด็ก ตลอดจนการส่งบุตรหลานไปเข้ารับการอบรมเลี้ยงดูในศูนย์พัฒนาเด็กเล็กได้ อย่างสม่ำเสมอ

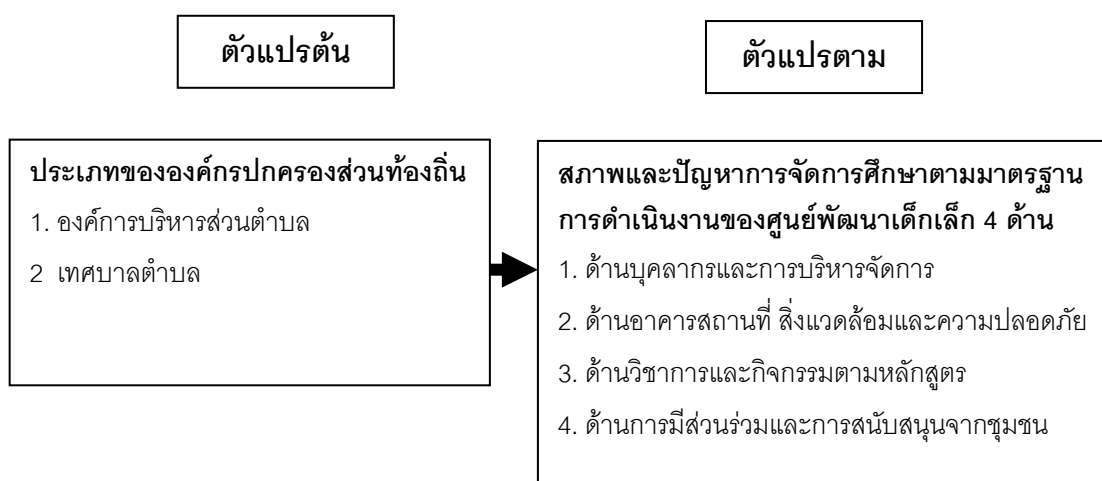
ศัทธิยา กันทา (2547) ได้ศึกษาการจัดการศึกษาระดับปฐมวัยตามนโยบายการถ่ายโอน การจัดการศึกษาให้แก่องค์กรปกครองส่วนท้องถิ่น พบว่า ปัญหาการจัดการศึกษาระดับปฐมวัยของ องค์กรปกครองส่วนท้องถิ่น พอสรุปได้ดังนี้คือ ปัญหาด้านอาคารสถานที่ในการจัดการศึกษา ยัง ไม่มีสถานที่เป็นของตนเอง ปัญหาความรู้ ความเข้าใจในนโยบายการจัดการศึกษา ปัญหาความ พร้อมของบุคลากรในการทำงาน ปัญหาความเพียงพอของสื่อและวัสดุอุปกรณ์ ปัญหาความ ร่วมมือและความสนใจของชุมชน และปัญหางบประมาณในการบริหารจัดการไม่เพียงพอ

วีระเดช ซาตา (2543) ศึกษาความคิดเห็นเกี่ยวกับบทบาทการจัดการศึกษาขององค์กร ปกครองส่วนท้องถิ่น สรุปว่า ครูสอนอนุบาล คือผู้รับผิดชอบการดูแลเด็กและการให้การศึกษาเด็ก ระดับอนุบาลจะต้องมีปริญญาในเรื่องการศึกษาปฐมวัย

กรอบแนวคิดในการวิจัย

การศึกษาสภาพและปัญหาการจัดการศึกษาตามมาตรฐานการดำเนินงานของศูนย์พัฒนาเด็กเล็ก สังกัดองค์กรปกครองส่วนท้องถิ่น จังหวัดสุโขทัย ได้แก่ เทศบาลตำบล และองค์การบริหารส่วนตำบล ในการวิจัยครั้งนี้ ผู้วิจัยได้ศึกษาสภาพและปัญหาการจัดการศึกษาศูนย์พัฒนาเด็กเล็ก เฉพาะประเด็นมาตรฐานการดำเนินงานศูนย์พัฒนาเด็กเล็กขององค์กรปกครองส่วนท้องถิ่น 4 ด้าน (กรมส่งเสริมการปกครองส่วนท้องถิ่น กระทรวงมหาดไทย) คือ

1. ด้านบุคลากรและการบริหารจัดการ
2. ด้านอาคารสถานที่ สิ่งแวดล้อม และความปลอดภัย
3. ด้านวิชาการและกิจกรรมตามหลักสูตร
4. ด้านการมีส่วนร่วมและการสนับสนุนจากชุมชน



ภาพ 2 แสดงกรอบแนวคิดในการวิจัย