

## บทที่ 2

### เอกสารและงานวิจัยที่เกี่ยวข้อง

ในการศึกษาค้นคว้า เรื่อง การศึกษาความเหมาะสมของเกณฑ์การประเมินคุณภาพภายนอกของสถานศึกษาด้านผู้บริหาร ตามทฤษฎีของผู้บริหารและครูผู้สอนในโรงเรียนขนาดเล็ก สังกัดสำนักงานเขตพื้นที่การศึกษาสุโขทัย เขต 1 ผู้ศึกษาค้นคว้าได้ศึกษาแนวคิด เอกสาร รายงานและผลงานวิจัยที่เกี่ยวข้อง เพื่อเป็นพื้นฐานทางความคิดซึ่งจะนำไปสู่กรอบความคิดที่ใช้ในการศึกษาค้นคว้า ดังนี้

1. กฎหมายเกี่ยวกับการประกันคุณภาพการศึกษา
  - 1.1 พระราชบัญญัติการศึกษาแห่งชาติ พ.ศ. 2542
2. การประกันคุณภาพการศึกษา
  - 2.1 ความหมายและความสำคัญของการประกันคุณภาพการศึกษา
  - 2.2 การดำเนินการประกันคุณภาพการศึกษา
  - 2.3 การประกันคุณภาพภายในสถานศึกษา
3. การประเมินคุณภาพภายนอก
  - 3.1 ความหมายของการประเมินคุณภาพภายนอก
  - 3.2 แนวคิดและหลักการของการประเมินคุณภาพภายนอก
  - 3.3 ความสำคัญของการประเมินคุณภาพภายนอก
  - 3.4 หลักเกณฑ์และวิธีการประเมินคุณภาพภายนอก
  - 3.5 เกณฑ์มาตรฐานการศึกษาของสำนักงานรับรองมาตรฐานและประเมินคุณภาพการศึกษา
  - 3.6 เกณฑ์การพิจารณามาตรฐานด้านผู้บริหาร
4. แนวคิดและทฤษฎีเกี่ยวกับทฤษฎีคนคิด
5. งานวิจัยที่เกี่ยวข้อง

#### 1. กฎหมายเกี่ยวกับการประกันคุณภาพการศึกษา

สาระสำคัญของพระราชบัญญัติการศึกษาแห่งชาติ พ.ศ. 2542 (สาระสำคัญของพระราชบัญญัติการศึกษาแห่งชาติ พุทธศักราช 2542 และที่แก้ไขเพิ่มเติม ฉบับที่ 2 พ.ศ. 2545 พร้อมกฎกระทรวงที่เกี่ยวข้องและพระราชบัญญัติการศึกษาบังคับ พ.ศ. 2545, 2546)

หมวด 1 บททั่วไป ความมุ่งหมายและหลักการดังนี้

มาตรา 6 การจัดการศึกษาต้องเป็นไปเพื่อพัฒนาคนไทยให้เป็นมนุษย์ที่สมบูรณ์ ทั้งร่างกาย จิตใจ สติปัญญา ความรู้ และคุณธรรมจริยธรรมและวัฒนธรรมในการดำรงชีวิต สามารถอยู่ร่วมกับผู้อื่นได้อย่างมีความสุข

มาตรา 7 ในกระบวนการเรียนรู้ต้องปลูกฝังจิตสำนึกที่ถูกต้องเกี่ยวกับการเมือง การปกครองในระบบประชาธิปไตยอันมีพระมหากษัตริย์เป็นพระประมุข รู้จักรักษาและส่งเสริมสิทธิหน้าที่ เสรีภาพ ความเคารพ กฎหมาย ความเสมอภาค และศักดิ์ศรีความเป็นมนุษย์ มีความภาคภูมิใจในความเป็นไทย รู้จักรักษาผลประโยชน์ส่วนรวมและประเทศชาติ รวมทั้งส่งเสริม ศาสนาศิลปวัฒนธรรมของชาติ การกีฬาภูมิปัญญาท้องถิ่น ภูมิปัญญาไทย และความรู้อันเป็นสากล มีความสามารถในการประกอบอาชีพ รู้จักพึ่งตนเอง มีความริเริ่มสร้างสรรค์ ใฝ่รู้ และเรียนรู้ด้วยตนเองอย่างต่อเนื่อง

มาตรา 8 การจัดการศึกษาให้ยึดหลักดังนี้

1. เป็นการศึกษาตลอดชีวิตสำหรับประชาชน
2. ให้สังคมมีส่วนร่วมในการจัดการศึกษา
3. การพัฒนาสาระและกระบวนการเรียนรู้ให้เป็นไปอย่างต่อเนื่อง

สาระสำคัญของพระราชบัญญัติการศึกษาแห่งชาติ พ.ศ. 2542 หมวด 4 แนวทางการจัดการศึกษา

มาตรา 22 การจัดการศึกษาต้องยึดหลักว่าผู้เรียนทุกคนมีความสามารถเรียนรู้และพัฒนาตนเองได้ และถือว่าผู้เรียนสำคัญที่สุด กระบวนการจัดการศึกษา ต้องส่งเสริมให้ผู้เรียนสามารถพัฒนาตามธรรมชาติและเต็มศักยภาพ

มาตรา 23 การจัดการศึกษาทั้งการศึกษาในระบบ การศึกษานอกระบบและการศึกษาตามอัธยาศัย ต้องเน้นความสำคัญความรู้ คุณธรรม กระบวนการเรียนรู้และบูรณาการตามความเหมาะสมของแต่ละระดับการศึกษา

มาตรา 24 การจัดกระบวนการเรียนรู้ ให้สถานศึกษาและหน่วยงานที่เกี่ยวข้อง ดำเนินการ ดังนี้

1. จัดเนื้อหาสาระและกิจกรรมให้สอดคล้องกับความสนใจและความถนัดของผู้เรียน โดยคำนึงถึงความแตกต่างระหว่างบุคคล
2. ฝึกทักษะกระบวนการคิด การจัดการ การเผชิญสถานการณ์และการประยุกต์ความรู้มาใช้และแก้ปัญห

3. จัดกิจกรรมให้ผู้เรียนได้เรียนรู้จากประสบการณ์จริง ฝึกการปฏิบัติที่ทำได้ คิดเป็น รักการอ่านและเกิดการเรียนรู้ใฝ่รู้อย่างต่อเนื่อง

4. จัดการเรียนการสอนโดยผสมผสานสาระความรู้ด้านต่าง ๆ อย่างได้สัดส่วนสมดุลกันรวมทั้งปลูกฝังคุณธรรม ค่านิยมที่ดีงามและคุณลักษณะอันพึงประสงค์ไว้ในทุกวิชา

มาตรา 25 รัฐต้องส่งเสริมการดำเนินงานและจัดตั้งแหล่งการเรียนรู้ตลอดชีวิตทุกรูปแบบ ได้แก่ ห้องสมุดประชาชน พิพิธภัณฑ์ หอศิลป์ สวนสัตว์ สวนสาธารณะ อุทยานวิทยาศาสตร์และเทคโนโลยี ศูนย์กีฬาและนันทนาการ แหล่งข้อมูลการเรียนรู้อื่นอย่างพอเพียงและมีประสิทธิภาพ

มาตรา 27 ให้คณะกรรมการการศึกษาขั้นพื้นฐานกำหนดหลักสูตรแกนกลางการศึกษาเพื่อความเป็นไทย ความเป็นพลเมืองดีของชาติ การดำรงชีวิต และการประกอบอาชีพ ตลอดจนเพื่อการศึกษาคือ

มาตรา 29 ให้สถานศึกษาร่วมกับบุคคล ครอบครัว ชุมชนองค์กร ชุมชนเอกชน องค์กรวิชาชีพ สถาบันศาสนา สถานประกอบการ และสถาบันอื่น ๆ ส่งเสริมความเข้มแข็งของชุมชน โดยจัดกระบวนการเรียนรู้ในชุมชนเพื่อให้ชุมชนมีการจัดกระบวนการเรียนรู้ภายในชุมชน เพื่อให้ชุมชนมีการจัดการศึกษาอบรม มีการแสวงหาความรู้ข้อมูล ข่าวสาร และรู้จักเลือกสรรภูมิปัญญา และวิทยาการต่าง ๆ เพื่อพัฒนาชุมชนให้สอดคล้องกับสภาพปัญหา และความต้องการรวมทั้งวิธีการสนับสนุนให้มีการแลกเปลี่ยนประสบการณ์การพัฒนาแต่ละระดับการศึกษา

สาระสำคัญของพระราชบัญญัติการศึกษาแห่งชาติ พ.ศ. 2542 ได้กำหนดมาตรฐานและการประกันคุณภาพการศึกษาไว้ในหมวด 6 ดังนี้

มาตรา 47 ให้มีระบบการประกันคุณภาพการศึกษาเพื่อพัฒนาคุณภาพและมาตรฐานการศึกษาทุกระดับ ประกอบด้วย การประกันคุณภาพภายในและการประกันคุณภาพภายนอก ระบบหลักเกณฑ์และวิธีการประกันคุณภาพการศึกษา ให้เป็นไปตามที่กำหนดในกฎกระทรวง

มาตรา 48 ให้หน่วยงานต้นสังกัด และสถานศึกษาจัดให้มีระบบการประกันคุณภาพภายในสถานศึกษาและให้ถือว่าการประกันคุณภาพภายในเป็นส่วนหนึ่งของกระบวนการบริหาร การศึกษาที่ต้องดำเนินงานอย่างต่อเนื่อง โดยมีการจัดทำรายงานประจำปีเสนอต่อหน่วยงานต้นสังกัดและเปิดเผยต่อสาธารณชนเพื่อนำไปสู่การพัฒนาคุณภาพ และมาตรฐานการศึกษา และเพื่อรองรับการประกันคุณภาพภายนอก

มาตรา 49 ให้มีสำนักงานรับรองมาตรฐานและประเมินคุณภาพการศึกษา มีฐานะเป็นองค์กรมหาชน ทำหน้าที่พัฒนาเกณฑ์ วิธีการประเมินคุณภาพภายนอกการศึกษาเพื่อให้มี

การตรวจสอบคุณภาพของสถานศึกษาโดยคำนึงถึงความมุ่งหมาย หลักการและแนวทางการจัดการศึกษาในแต่ละระดับที่กำหนดไว้ในพระราชบัญญัตินี้ให้มีการประเมินคุณภาพภายนอกของสถานศึกษาทุกแห่งอย่างน้อยหนึ่งครั้งในทุกห้าปีนับตั้งแต่การประเมินครั้งสุดท้าย และเสนอการประเมินแก่หน่วยงานที่เกี่ยวข้องและสาธารณชน

มาตรา 50 ให้สถานศึกษาให้ความร่วมมือในการจัดเตรียมเอกสารหลักฐานต่าง ๆ ที่มีข้อมูลเกี่ยวข้องกับสถานศึกษาตลอดจนให้บุคลากร คณะกรรมการสถานศึกษา ตลอดจนให้บุคลากร คณะกรรมการสถานศึกษา รวมทั้งผู้ปกครอง และผู้ที่มีส่วนเกี่ยวข้องให้ข้อมูลเพิ่มเติมในส่วนที่พิจารณาเห็นว่าเกี่ยวข้องกับการปฏิบัติการกิจของสถานศึกษาตามคำร้องขอของสำนักงานรับรองมาตรฐานและประเมินคุณภาพการศึกษา หรือบุคลากร หรือหน่วยงานภายนอกที่สำนักงานดังกล่าวรับรองคุณภาพภายนอกของสถานศึกษานั้น

มาตรา 51 ในกรณีที่ผลการประเมินภายนอกของสถานศึกษาใดไม่ได้ตามมาตรฐานที่กำหนด ให้สำนักงานรับรองมาตรฐานและประเมินคุณภาพการศึกษาจัดทำ ข้อเสนอแนะการปรับปรุงแก้ไขต่อหน่วยงานต้นสังกัดเพื่อให้สถานศึกษาปรับปรุงแก้ไขภายในระยะเวลาที่กำหนด หากมิได้ดำเนินการดังกล่าวให้สำนักงานรับรองมาตรฐานและประเมินคุณภาพการศึกษารายงานต่อคณะกรรมการการศึกษาขั้นพื้นฐานหรือคณะกรรมการอุดมศึกษาเพื่อให้มีการปรับปรุงแก้ไข

สรุปสาระสำคัญของพระราชบัญญัติการศึกษาแห่งชาติ พ.ศ. 2542 ที่เกี่ยวข้องกับมาตรฐานและการประกันคุณภาพการศึกษา คือ การให้มีระบบการประกันคุณภาพการศึกษา เพื่อพัฒนาคุณภาพและมาตรฐานการศึกษาทุกระดับ ซึ่งประกอบด้วย ระบบการประกันคุณภาพภายในและระบบการประกันคุณภาพภายนอก โดยให้หน่วยงานต้นสังกัดและสถานศึกษาจัดให้มีการประกันคุณภาพภายในสถานศึกษาให้เป็นส่วนหนึ่งของกระบวนการบริหารการศึกษาที่ต้องดำเนินการอย่างต่อเนื่องโดยจัดทำรายงานเสนอต่อหน่วยงานต้นสังกัด หรือหน่วยงานที่เกี่ยวข้อง และเปิดเผยต่อสาธารณชน เป็นประจำทุกปี เพื่อรองรับการประเมินภายนอกจากสำนักงานรับรองมาตรฐานและประเมินคุณภาพการศึกษา

## 2. การประกันคุณภาพการศึกษา

การประกันคุณภาพสำหรับประเทศที่เจริญแล้วถือเป็นเรื่องสำคัญและมีการทำต่อเนื่องมานับร้อยปีซึ่งไม่ใช่เรื่องใหม่ เพียงแต่ประเทศไทยเพิ่งจะมีการตื่นตัวกันมากในช่วงของการปฏิรูปการศึกษา (วิจิตร ศรีสุวาน, 2546, หน้า 63) การจัดการศึกษาให้มีคุณภาพและได้มาตรฐานสอดคล้องกับความต้องการของบุคคลและสังคมมีความสำคัญยิ่ง การพัฒนาคุณภาพการศึกษาจำเป็นต้องบริหารจัดการศึกษาในเชิงคุณภาพการศึกษาเป็นกลไกที่ส่งเสริมและ

ผลักดันให้กระบวนการทำงานในทุกระดับและบุคลากรที่เกี่ยวข้องดำเนินไปอย่างสอดคล้องรับกันเป็นระบบ (กรมวิชาการ, 2544, หน้า 1-3)

คำว่า “ประกัน” ในภาษาอังกฤษมี 2 คำ คือ “Insure” กับ “Assure”

Insure ภาษาไทยใช้คำว่า “ประกัน” โดยมุ่งที่ประกันชีวิต ประกันอุบัติเหตุ ประกันวินาศภัย

Assure ภาษาไทยใช้คำว่า “ประกัน” เช่นกัน แต่มุ่งที่ให้ความมั่นใจแก่เจ้าของเงินว่าผลผลิตของหน่วยงานน่าจะมีคุณภาพ

### แนวคิดการประกันคุณภาพการศึกษา

ได้มีนักวิชาการทางการศึกษาหลายท่านได้กล่าวไว้เกี่ยวกับการประกันคุณภาพการศึกษา ดังนี้

กรมวิชาการ (2544, หน้า 5-8) ได้กล่าวถึงแนวคิดเกี่ยวกับการประกันคุณภาพการศึกษาไว้ดังนี้

การประกันคุณภาพ (Quality assessment) เป็นศัพท์ทางวิชาการที่วงการศึกษายืมมาจากวงการธุรกิจและอุตสาหกรรมและนำเข้ามาใช้เพื่อการบริหารและการจัดการเชิงคุณภาพในทางอุตสาหกรรมโดยแบ่งออกเป็น 2 ประเภทใหญ่ ๆ คือ แบบที่เน้นการตรวจจับ (Detection) อันได้แก่ การตรวจสอบคุณภาพ (Quality Inspection) และการควบคุมคุณภาพ (Quality Control) ทั้งสองกิจกรรมนี้เน้นพัฒนาความแม่นยำของเครื่องมือและประสิทธิภาพของเทคนิคที่ใช้ในการตรวจจับความผิดที่เกิดขึ้น จุดอ่อนของการบริการและจัดการเชิงคุณภาพแบบนี้คือการลงมือกระทำหลังจากข้อผิดพลาดหรือปัญหาที่เกิดขึ้นแล้ว (Retrospective หรือ Reactive) การบริหารและการจัดการเชิงคุณภาพแบบที่สองที่เป็นสิ่งที่เพิ่งจะเกิดขึ้นสองในทศวรรษหลังนี้มีลักษณะที่เน้นการป้องกันก่อนที่ความผิดจะเกิดขึ้น (Preventive หรือ Proactive) แบ่งย่อยออกได้ 2 ประเภท คือ การประกันคุณภาพและการจัดการเชิงคุณภาพและการจัดการเชิงคุณภาพทั่วทั้งระบบ (Total Quality Management หรือ TQM)

การจัดการเชิงคุณภาพทั่วทั้งระบบเป็นระบบแนวคิดการบริหารจัดการที่ครอบคลุมกิจกรรมทั้งปวงที่ตอบสนองความคาดหวังและความต้องการต่าง ๆ ของลูกค้าและชุมชนและเป้าหมายขององค์กรได้อย่างมีประสิทธิภาพ และคุ้มค่าที่สุดโดยการพัฒนาและใช้ประโยชน์สูงสุดจากศักยภาพของพนักงานทุก ๆ คนในอันที่จะมุ่งไปสู่การปรับปรุงคุณภาพอย่างต่อเนื่อง การประกันคุณภาพยังมีการเน้นความสำคัญของคุณภาพและประสิทธิภาพของเครื่องมือวัด และเทคนิควิธีวัดสิ่งเพิ่มขึ้นมาคือการสร้างความมั่นใจโดยการมีมาตรการป้องกันไม่ให้ความผิดพลาด

เกิดขึ้นโดยเริ่มตั้งแต่ขั้นออกแบบ การปฏิบัติให้เกิดการปรับปรุงพัฒนาคุณภาพอย่างต่อเนื่อง (Continuous Improvement)

สำนักงานคณะกรรมการการศึกษาแห่งชาติ (2543, หน้า 7-8) ได้กล่าวถึงแนวคิดเกี่ยวกับระบบการประกันคุณภาพทางการศึกษาไว้ มีการดำเนินงาน 3 ขั้นตอน ดังนี้

1. การควบคุมคุณภาพเป็นการกำหนดมาตรฐานคุณภาพการศึกษาของสถานศึกษาเพื่อพัฒนาสถานศึกษาให้เข้าสู่มาตรฐาน
2. การตรวจสอบคุณภาพเป็นการตรวจสอบและติดตามผลการดำเนินงานของสถานศึกษาให้เป็นไปตามมาตรฐานที่กำหนด
3. การประเมินคุณภาพ เป็นการประเมินคุณภาพการศึกษาของสถานศึกษาโดยสถานศึกษาและหน่วยงานต้นสังกัดในระดับเขตพื้นที่การศึกษา และระดับกระทรวง ซึ่งถึงแม้จะเป็นบุคคลภายนอก แต่ยังถือว่าเป็นการประเมินภายใน เพราะดำเนินการโดยหน่วยงานที่อยู่ในสายการบริหารสถานศึกษา ซึ่งจะดำเนินการตรวจเยี่ยมสถานศึกษาเป็นระยะ ๆ ตามที่กำหนดจากหน่วยงานต้นสังกัด เพื่อให้ความช่วยเหลือและส่งเสริมสนับสนุนให้สถานศึกษามีพัฒนาคุณภาพอันเป็นการเตรียมความพร้อมก่อนรับการประเมินภายนอกจากสำนักงานรับรองมาตรฐานและประเมินคุณภาพการศึกษา

แนวคิดตามหลักบริหารการประกันคุณภาพภายในเป็นกระบวนการบริหารจัดการเพื่อให้บรรลุเป้าหมายในการพัฒนาคุณภาพให้เป็นไปตามมาตรฐานที่ต้องการ ผู้บริหารและครูมีกร่วมกันกำหนดเป้าหมายที่ชัดเจน วางแผน (Plan) ปฏิบัติตามแผน (Do) ตรวจสอบและประเมิน (Check) และปฏิบัติการหลังจากทบทวนแก้ไขปรับปรุงแล้ว (Action) เพื่อพัฒนาปรับปรุงคุณภาพให้ดีขึ้นตลอดเวลา

สำนักงานคณะกรรมการการประถมศึกษาแห่งชาติ (2545, หน้า 105) ได้กล่าวว่า การประกันคุณภาพภายในสถานศึกษามีแนวคิดตั้งอยู่บนพื้นฐานของการป้องกันเพื่อให้การดำเนินการของสถานศึกษามีประสิทธิภาพให้ได้ผลผลิตอันได้แก่ผู้เรียนที่มีคุณภาพ โดยมีกระบวนการดำเนินงานที่เป็นกลไกสำคัญอยู่ 3 ขั้นตอน คือ

1. การควบคุมคุณภาพการศึกษา เป็นกระบวนการหรือแนวปฏิบัติที่จะนำการศึกษาเข้าสู่คุณภาพที่มุ่งเน้นเรื่องการกำหนดมาตรฐานด้านผลผลิตกระบวนการและปัจจัยรวมทั้งทำแผนแม่บทและแผนการปฏิบัติการที่มุ่งการนำโรงเรียนเข้าสู่มาตรฐาน
2. การตรวจสอบคุณภาพการศึกษาเป็นกระบวนการหรือแนวทางปฏิบัติในการดำเนินงานเพื่อปรับปรุงคุณภาพการศึกษาที่มุ่งเน้น

2.1 การดำเนินงานตามแผนที่วางไว้และติดตามประเมินความก้าวหน้าของโรงเรียน รวมทั้งจัดทำรายงานโรงเรียนต่อประชาชนและหน่วยงานที่เกี่ยวข้องซึ่งเป็นลักษณะการติดตามและตรวจสอบการดำเนินงานของโรงเรียนโดยโรงเรียนเอง

2.2 การนิเทศเพื่อสนับสนุนช่วยเหลือหน่วยงานที่เกี่ยวข้อง

2.3 มาตรฐานการปรับปรุงโรงเรียนที่มีคุณภาพไม่ถึงเกณฑ์มาตรฐานของหน่วยงานที่เกี่ยวข้อง

3. การประเมินคุณภาพการศึกษา เป็นกระบวนการหรือแนวปฏิบัติในการตรวจสอบคุณภาพการศึกษาตามมาตรฐานที่กำหนดโดยหน่วยงานต้นสังกัดที่มุ่งเน้น

3.1 การประเมินผลการพัฒนาคุณภาพภายในภาพรวมหรือการประเมินคุณภาพการศึกษา

3.2 การเตรียมโรงเรียนเพื่อการรับรองประเมินภายนอก

ดังนั้น การประกันคุณภาพ (Quality Assurance) การศึกษาของโรงเรียนจึงเป็นการให้หลักฐาน ข้อมูล แก่ประชาชนว่าบุคคลในโรงเรียนทำงานอย่างเต็มความสามารถเพื่อให้ผู้ปกครอง นักเรียน และสาธารณะชนมั่นใจว่านักเรียนน่าจะมีคุณภาพตามที่ระบุไว้ในหลักสูตรและมาตรฐานคุณภาพการศึกษา และสามารถดำเนินการให้เกิดคุณภาพการศึกษาตามบทบาทหน้าที่ของคุณ ในระบบการประกันคุณภาพภายใน และระบบการประกันคุณภาพภายนอก พร้อมทั้งมีการพัฒนาอย่างต่อเนื่อง

## 2.1 ความหมายและความสำคัญของการประกันคุณภาพการศึกษา

รัฐธรรมนูญแห่งราชอาณาจักรไทย พุทธศักราช 2540 มาตรา 81 ได้กำหนดให้รัฐต้องจัดการศึกษาอบรมและสนับสนุนให้เอกชนจัดการศึกษาอบรมให้เกิด “ความรู้คู่คุณธรรม” และจัดให้มีกฎหมายเกี่ยวกับการศึกษาแห่งชาติ ซึ่งนำไปสู่พระราชบัญญัติการศึกษาแห่งชาติ พ.ศ. 2542 ก่อให้เกิดการปฏิรูปการศึกษาครั้งใหญ่ที่มุ่งเน้นคุณภาพการศึกษา คือ ได้กำหนดให้มีระบบการประกันคุณภาพการศึกษาเพื่อพัฒนาคุณภาพและมาตรฐานการศึกษาทุกระดับ (พระราชบัญญัติการศึกษาแห่งชาติ พ.ศ. 2542, มาตรา 47)

### **ความหมายของการประกันคุณภาพการศึกษา**

การประกันคุณภาพการศึกษาเป็นกระบวนการและกลไกสำคัญในการผลักดันให้เกิดการพัฒนาคุณภาพการศึกษาโดยการประกันคุณภาพเป็นกลไกผลักดันปัจจัยทุกด้านที่เกี่ยวข้องให้มีคุณภาพและนำไปสู่การจัดการศึกษาที่มีคุณภาพ

เกษมา วรวรรณ ณ อยุธยา (2541, หน้า 16) ได้กล่าวว่า การประกันคุณภาพ คือ ระบบประกันคุณภาพที่เกิดขึ้นเพื่อให้มั่นใจว่า การจัดการศึกษาจะบรรลุจุดสำคัญ คือ เด็กได้รับการพัฒนาที่สมดุลทั้งทางด้านร่างกาย จิตใจ และสติปัญญา อย่างน้อยในระดับพื้นฐานที่เด็กไทยทุกคนพึงได้รับและมีโอกาสพัฒนาเต็มตามศักยภาพของแต่ละคน

กระทรวงศึกษาธิการ (2540, หน้า 2) ให้ความหมายของการประกันคุณภาพการศึกษา ไว้ว่าการประกันคุณภาพการศึกษา หมายถึง ระบบที่สร้างความมั่นใจต่อสังคม ผู้ปกครอง ลูกค้ำว่าสถานศึกษาที่ได้รับการรับรองมาตรฐานสามารถจัดการศึกษาได้อย่างมีคุณภาพ ผู้จบการศึกษามีคุณภาพมาตรฐานที่กำหนดไว้

รุ่ง แก้วแดง (2544, หน้า ก) กล่าวว่า การประกันคุณภาพภายใน คือ กระบวนการบริหารจัดการที่มีการพัฒนา ปรับปรุงอย่างต่อเนื่องเพื่อพัฒนาผู้เรียนให้มีคุณภาพ ซึ่งเป็นภารกิจที่สถานศึกษาต้องทำอยู่แล้ว

อุทุมพร จามรมาน (2544, หน้า 2) กล่าวว่า การประกันคุณภาพการศึกษา หมายถึง การควบคุมคุณภาพ การตรวจสอบคุณภาพภายในและภายนอกแล้วตัดสินเกณฑ์

ทบวงมหาวิทยาลัย (วารินทร์ สิ้นสูงสุด, 2542, หน้า 116, อ้างอิงในทบวงมหาวิทยาลัย 2541) ได้กล่าวว่า การประกันคุณภาพการศึกษา คือ กิจกรรมหรือแนวปฏิบัติใด ๆ ที่หากได้ดำเนินการตามระเบียบหรือแผนที่ตั้งไว้แล้วจะทำให้เกิดการมั่นใจว่าจะได้ผลผลิตของการศึกษาที่มีคุณภาพตามลักษณะที่พึงประสงค์

ดังนั้น การประกันคุณภาพการศึกษา หมายถึง การบริหารจัดการและการดำเนินกิจกรรมของสถานศึกษาเพื่อพัฒนาคุณภาพของผู้เรียนอย่างต่อเนื่อง สร้างความมั่นใจให้ผู้รับบริการทางการศึกษา ทั้งผู้รับบริการโดยตรง ได้แก่ ผู้เรียน ผู้ปกครอง และผู้รับบริการทางอ้อม ได้แก่ สถานประกอบการ ประชาชน และสังคมโดยรวม

### **ความสำคัญของการประกันคุณภาพการศึกษา**

#### **มีความสำคัญ 3 ประการ คือ**

1. ทำให้ประชาชนได้รับข้อมูลคุณภาพการศึกษาที่เชื่อถือได้ เกิดความเชื่อมั่น และสามารถตัดสินใจเลือกใช้บริการที่มีคุณภาพมาตรฐาน



2. ป้องกันการจัดการศึกษาที่ไม่มีคุณภาพ ซึ่งจะเป็นการคุ้มครองผู้บริโภค และเกิดความเสมอภาคในโอกาสที่จะได้รับการบริการการศึกษาที่มีคุณภาพอย่างทั่วถึง

3. ทำให้ผู้รับผิดชอบในการจัดการศึกษามุ่งบริหารจัดการศึกษาสู่คุณภาพและมาตรฐานอย่างจริงจัง ซึ่งมีผลให้การศึกษาที่มีพลังที่จะพัฒนาประชากรให้มีคุณภาพอย่างเป็นรูปธรรมและต่อเนื่อง

การประกันคุณภาพการศึกษาจึงเป็นการบริหารจัดการและการดำเนินกิจกรรมตามภารกิจปกติของสถานศึกษาเพื่อพัฒนาคุณภาพของผู้เรียนอย่างต่อเนื่อง ซึ่งจะเป็นการสร้าง ความมั่นใจให้ผู้รับบริการการศึกษา ทั้งยังเป็นการป้องกันการจัดการศึกษาที่ด้อยคุณภาพ และสร้างสรรค์การศึกษาให้เป็นกลไกที่มีพลังในการพัฒนาประชากรให้มีคุณภาพสูงยิ่งขึ้น

## 2.2 การดำเนินการประกันคุณภาพการศึกษา

### การประกันคุณภาพการศึกษาเกี่ยวข้องกับการดำเนินการที่สำคัญ 2 เรื่อง ดังนี้

1. การกำหนดมาตรฐานคุณภาพการศึกษาซึ่งหลักปฏิบัติทั่วไปจะกำหนดโดยองค์ คณะบุคคล ผู้เชี่ยวชาญ หรือผู้มีประสบการณ์ ในระบบการศึกษาไทยตามพระราชบัญญัติ การศึกษาแห่งชาติ พ.ศ. 2542 กำหนดให้กระทรวงการศึกษา ศาสนาและวัฒนธรรม เป็นผู้ กำหนดมาตรฐานการศึกษา (พระราชบัญญัติการศึกษาแห่งชาติ พ.ศ.2542, มาตรา 31) โดยมีสภาการศึกษา ศาสนาและวัฒนธรรมแห่งชาติ คณะกรรมการการศึกษาขั้นพื้นฐานและ คณะกรรมการการอุดมศึกษาเป็นผู้พิจารณาเสนอตามลำดับสายงาน (พระราชบัญญัติการศึกษา แห่งชาติ พ.ศ. 2542, มาตรา 34)

2. กระบวนการตรวจสอบและประเมินการดำเนินการจัดการศึกษาว่าเป็นไปตาม มาตรฐาน คุณภาพการศึกษามากน้อยเพียงไร พระราชบัญญัติการศึกษาแห่งชาติ พ.ศ. 2542 ได้กำหนดให้หน่วยงานต้นสังกัดและสถานศึกษา จัดให้มีระบบการประกันคุณภาพภายใน สถานศึกษาและให้ถือว่าการประกันคุณภาพภายใน เป็นส่วนหนึ่งของกระบวนการบริหาร การศึกษาที่ต้องดำเนินการอย่างต่อเนื่อง (พระราชบัญญัติการศึกษาแห่งชาติ พ.ศ. 2542, มาตรา 48) และให้มีการประเมินคุณภาพภายนอกของสถานศึกษาทุกแห่งอย่างน้อยหนึ่งครั้งในทุก 5 ปี โดยสำนักงานรับรองมาตรฐานและประเมินคุณภาพการศึกษาเป็นผู้ดำเนินการ (พระราชบัญญัติ การศึกษาแห่งชาติ พ.ศ. 2542, มาตรา 49)

## ระบบและกระบวนการประกันคุณภาพการศึกษา

ระบบการประกันคุณภาพการศึกษาไทยตามพระราชบัญญัติการศึกษาแห่งชาติ

พ.ศ. 2542 มาตรา 47 ประกอบด้วย 2 ระบบ คือ

1. ระบบการประกันคุณภาพภายใน
2. ระบบการประกันคุณภาพภายนอก

### 2.3 กระบวนการประกันคุณภาพภายใน

ระบบการประกันคุณภาพภายใน หมายถึง ระบบการประเมินผล และการติดตาม ตรวจสอบคุณภาพและมาตรฐานการศึกษาของสถานศึกษาจากภายในโดยบุคลากรของสถานศึกษานั้นเองหรือโดยหน่วยงานต้นสังกัดที่มีหน้าที่กำกับดูแลสถานศึกษานั้น (พระราชบัญญัติการศึกษาแห่งชาติ พ.ศ. 2542, มาตรา 4)

สถานศึกษาจะต้องพัฒนาระบบการประกันคุณภาพภายในให้เป็นส่วนหนึ่งของกระบวนการบริหารและการปฏิบัติงาน โดยคำนึงถึงหลักการและกระบวนการดังต่อไปนี้

**1. หลักการสำคัญของการประกันคุณภาพภายในของสถานศึกษามี 3 ประการ คือ (สำนักงานคณะกรรมการการศึกษาแห่งชาติ, 2543, หน้า 11)**

1.1 จุดมุ่งหมายของการประกันคุณภาพภายใน คือ การที่สถานศึกษาร่วมกัน พัฒนาปรับปรุงคุณภาพให้เป็นไปตามมาตรฐานการศึกษา ไม่ใช่การจับผิดหรือทำให้บุคลากรเสียหน้า โดยเป้าหมายสำคัญอยู่ที่การพัฒนาคุณภาพให้เกิดขึ้นกับผู้เรียน

1.2 การที่จะดำเนินการให้บรรลุเป้าหมายตามข้อ 1.1 ต้องทำให้การประกันคุณภาพการศึกษาเป็นส่วนหนึ่งของกระบวนการบริหารจัดการและการทำงานของบุคลากรทุกคนในสถานศึกษาไม่ใช่เป็นกระบวนการที่แยกส่วนมาจากการดำเนินงานตามปกติของสถานศึกษา โดยสถานศึกษาจะต้องวางแผนพัฒนาและแผนปฏิบัติการที่มีเป้าหมายชัดเจน ทำตามแผน ตรวจสอบประเมินผลและพัฒนาปรับปรุงอย่างต่อเนื่อง เป็นระบบที่มีความโปร่งใสและมีจิตสำนึกในการพัฒนาคุณภาพการทำงาน

1.3 การประกันคุณภาพเป็นหน้าที่ของบุคลากรทุกคนในสถานศึกษา ไม่ว่าจะเป็นผู้บริหาร ครู อาจารย์และบุคลากรอื่น ๆ ในสถานศึกษาโดยในการดำเนินงานจะต้องให้ผู้เกี่ยวข้อง เช่น ผู้เรียน ชุมชน เขตพื้นที่การศึกษา หรือหน่วยงานที่กำกับดูแลเข้ามามีส่วนร่วมในการกำหนดเป้าหมาย วางแผน ติดตามประเมินผลพัฒนาปรับปรุง ช่วยกันคิด ช่วยกันทำ ช่วยกันผลักดันให้สถานศึกษามีคุณภาพ เพื่อให้ผู้เรียนได้รับการศึกษาที่ดีมีคุณภาพ เป็นไปตามความต้องการของผู้ปกครอง สังคม และประเทศชาติ

2. กระบวนการประกันคุณภาพภายในตามแนวคิดของการประกันคุณภาพ มี 3 ขั้นตอน คือ (สำนักงานคณะกรรมการการศึกษาแห่งชาติ, 2543, หน้า 7)

2.1 การควบคุมคุณภาพ เป็นการกำหนดมาตรฐานคุณภาพการศึกษาของสถานศึกษาเพื่อพัฒนาสถานศึกษาให้เข้าสู่มาตรฐาน

2.2 การตรวจสอบคุณภาพ เป็นการตรวจสอบ และติดตามผลการดำเนินงานของสถานศึกษาให้เป็นไปตามมาตรฐานที่กำหนด

2.3 การประเมินคุณภาพ เป็นการประเมินคุณภาพการศึกษาของสถานศึกษาโดยสถานศึกษาและหน่วยงานต้นสังกัดในระดับเขตพื้นที่การศึกษา และระดับกระทรวง

3. กระบวนการประกันคุณภาพภายในตามแนวคิดของหลักการบริหารที่เป็นกระบวนการครบวงจร (PDCA) ประกอบด้วย 4 ขั้นตอนคือ

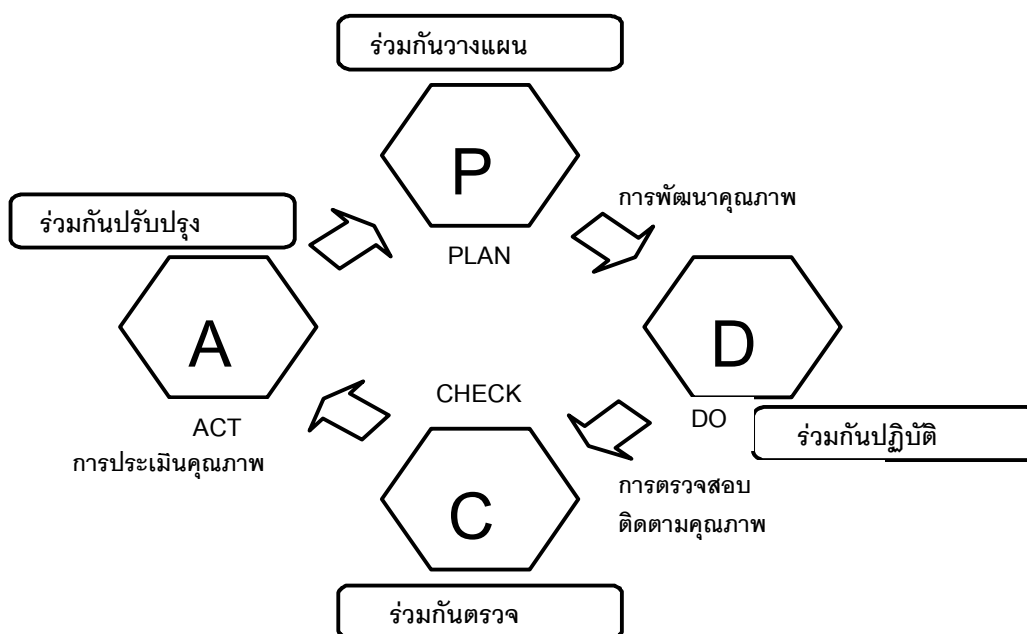
3.1 การร่วมกันวางแผน (Planning)

3.2 การร่วมกันปฏิบัติตามแผน (Doing)

3.3 การร่วมกันตรวจสอบ (Checking)

3.4 การร่วมกันปรับปรุง (Action)

เมื่อพิจารณากระบวนการประกันคุณภาพภายในตามแนวคิดของการประเมินคุณภาพและแนวคิดของการบริหารแบบครบวงจรจะเห็นว่ามีคุณสมบัติคล้องกัน ดังนี้ (สำนักงานคณะกรรมการการศึกษาแห่งชาติ, 2543, หน้า 10)



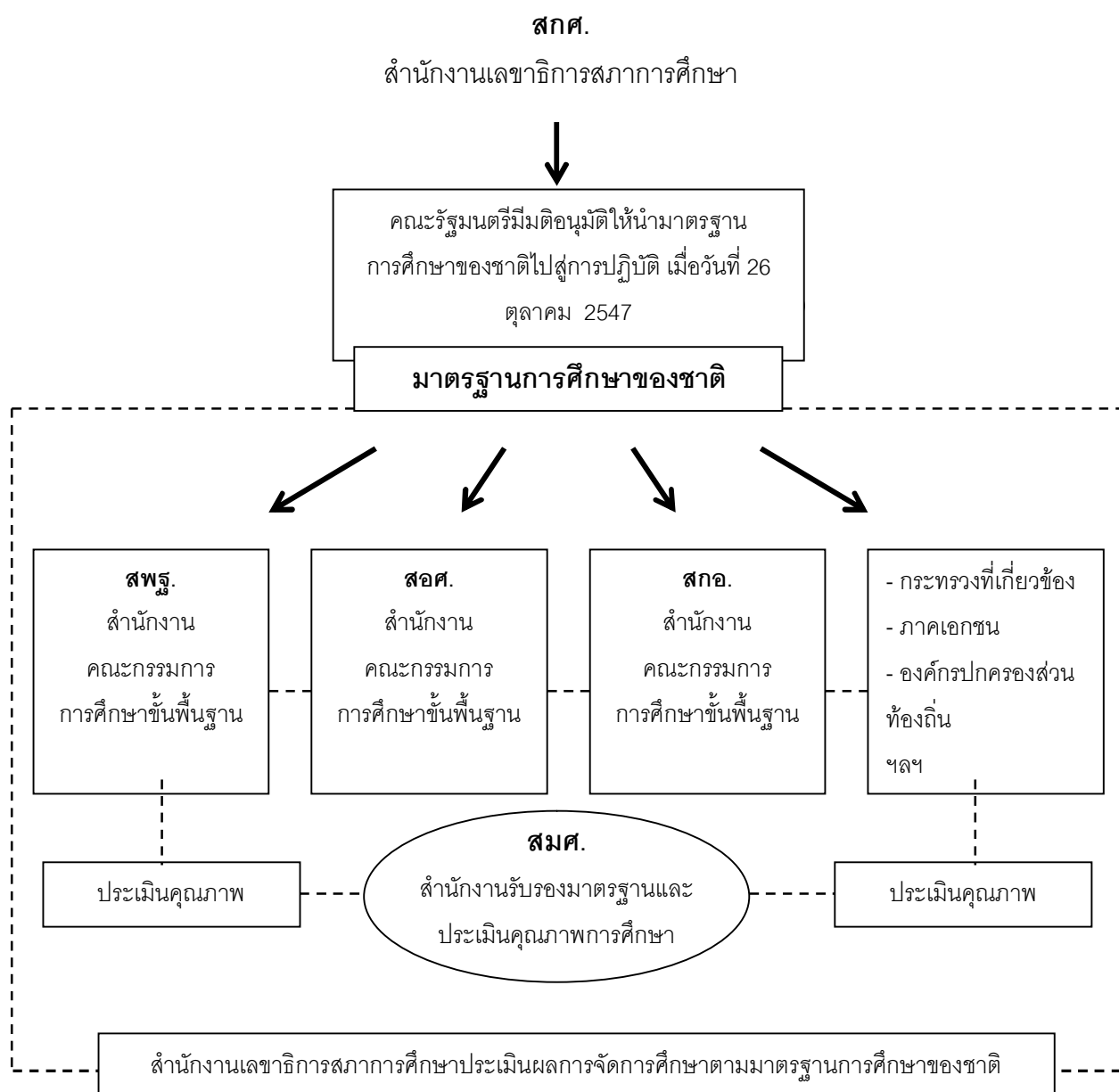
ภาพ 1 กระบวนการครบวงจร (PDCA)

**จากภาพ** การควบคุมคุณภาพและการตรวจสอบคุณภาพก็คือกระบวนการบริหาร เพื่อพัฒนาคุณภาพตามหลักการบริหารนั่นเอง โดยการควบคุมคุณภาพ คือ การที่สถานศึกษา ต้องร่วมกันวางแผนและดำเนินการตามแผน เพื่อพัฒนาสถานศึกษาให้มีคุณภาพตามเป้าหมาย และมาตรฐานการศึกษา ส่วนการตรวจสอบคุณภาพ คือ การที่สถานศึกษาต้องร่วมกันตรวจสอบ เพื่อพัฒนาปรับปรุงคุณภาพให้เป็นที่ไปตามเป้าหมาย และมาตรฐานการศึกษาเมื่อสถานศึกษามีการ ตรวจสอบตนเองแล้วหน่วยงานในเขตพื้นที่การศึกษาและต้นสังกัดก็เข้ามาช่วยติดตามและประเมิน คุณภาพเพื่อให้ความช่วยเหลือในการพัฒนาปรับปรุงสถานศึกษา ซึ่งจะทำให้สถานศึกษา มีความ อุ่นใจ และเกิดความตื่นตัวในการพัฒนาคุณภาพอยู่เสมอ

### 3. การประเมินคุณภาพภายนอก

#### 3.1 ความหมายของการประเมินคุณภาพภายนอก

**การประเมินคุณภาพภายนอก** คือ การประเมินคุณภาพการจัดการศึกษา การติดตาม การตรวจสอบคุณภาพและมาตรฐานการศึกษาของสถานศึกษา โดยผู้ประเมินภายนอกที่ได้รับการ รับรองจากสำนักงานรับรองมาตรฐานและประเมินคุณภาพการศึกษา โดยผู้ประเมินภายนอกที่ ได้รับการรับรองจากสำนักงานรับรองมาตรฐานและประเมินคุณภาพการศึกษา (องค์การมหาชน) หรือ สมศ. เพื่อมุ่งให้มีคุณภาพดียิ่งขึ้น ผู้ประเมินภายนอกหรือคุณหมอโรงเรียนมีความเป็นอิสระ และเป็นกลาง ไม่มีผลประโยชน์ขัดแย้งกับการประเมินคุณภาพภายนอกนำไปสู่การเข้าถึงคุณภาพ การศึกษาด้วยความเป็นกลาง เพื่อสร้างสรรค์พัฒนาคุณภาพและมาตรฐานการศึกษาอย่างแท้จริง



ภาพ 2 การดำเนินงานรับรองมาตรฐานและประเมินคุณภาพการศึกษา

### 3.2 แนวคิดและหลักการของการประเมินคุณภาพภายนอก

การประเมินภายนอกของ สมศ. เป็นการประเมินโดยใช้รูปแบบ "กัลยาณมิตรประเมิน" โดยมีวัตถุประสงค์เพื่อ

1. เพื่อตรวจสอบ ยืนยันสภาพจริงในการดำเนินงานของสถานศึกษาและประเมินคุณภาพการศึกษาตามมาตรฐานการศึกษาที่กำหนด
2. เพื่อให้ได้ข้อมูลซึ่งช่วยสะท้อนให้เห็นจุดเด่น - จุดด้อยของสถานศึกษา เงื่อนไขของความสำเร็จ และสาเหตุของปัญหา

3. เพื่อช่วยเสนอแนะแนวทางปรับปรุงและพัฒนาคุณภาพการศึกษาแก่สถานศึกษา และหน่วยงานต้นสังกัด
4. เพื่อส่งเสริมให้สถานศึกษามีการพัฒนาคุณภาพและประกันคุณภาพภายในอย่างต่อเนื่อง
5. เพื่อรายงานผลการประเมินคุณภาพและมาตรฐานการศึกษาของสถานศึกษา ต่อหน่วยงานที่เกี่ยวข้องและสาธารณชน

### 3.3 ความสำคัญของการประเมินคุณภาพภายนอก

การประเมินคุณภาพภายนอก มีความสำคัญและมีความหมายต่อสถานศึกษา หน่วยงานที่เกี่ยวข้อง และสาธารณชน ดังต่อไปนี้

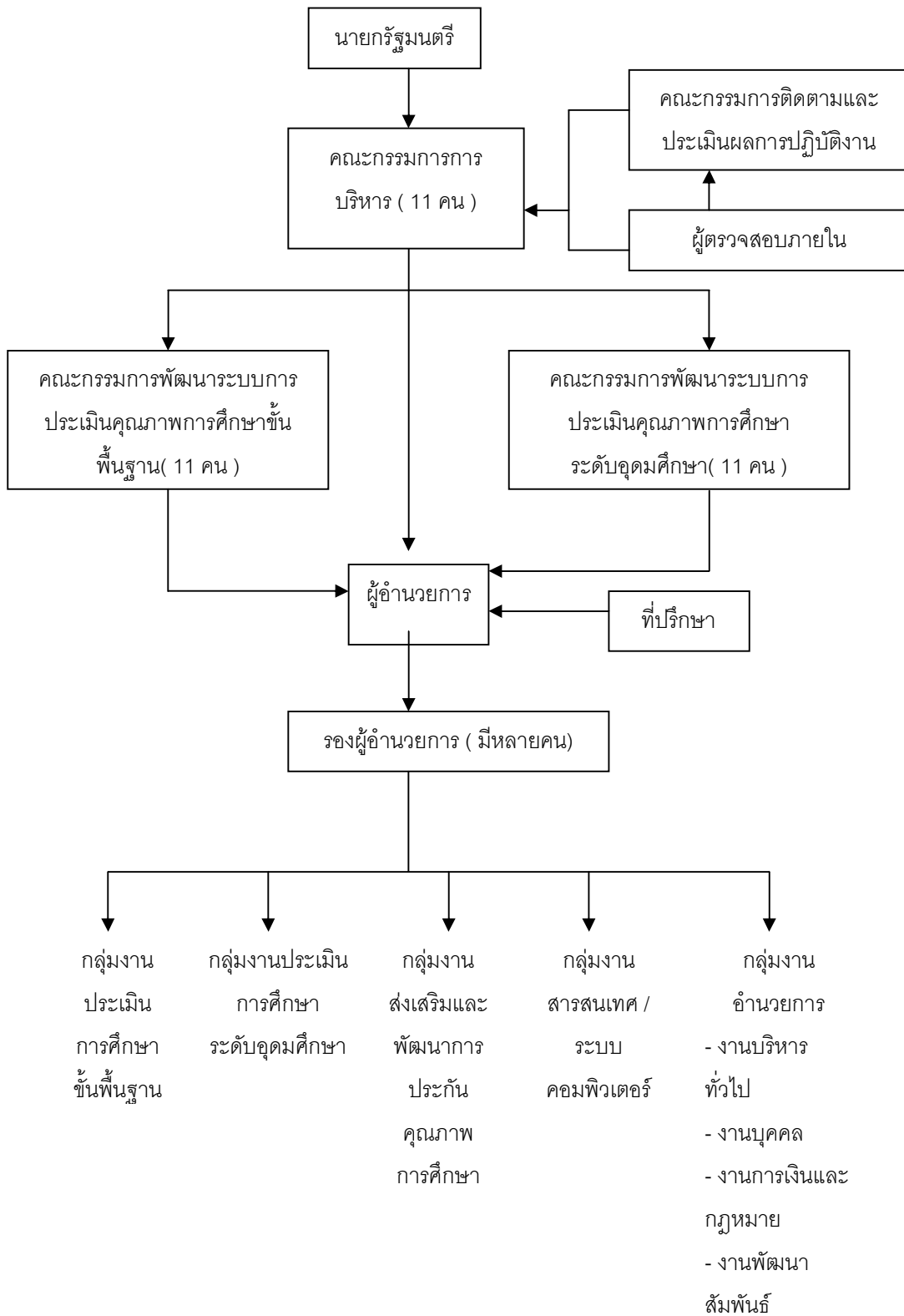
ประการที่ 1 เป็นการส่งเสริมให้สถานศึกษาพัฒนาเข้าสู่เกณฑ์มาตรฐานและพัฒนาตนเองให้เต็มตามศักยภาพอย่างต่อเนื่อง

ประการที่ 2 เพิ่มความมั่นใจและคุ้มครองประโยชน์ให้ผู้รับบริการทางการศึกษา ว่าสถานศึกษาได้จัดการศึกษามุ่งสู่คุณภาพตามมาตรฐานการศึกษาที่เน้นให้ผู้เรียนเป็นคนดี มีความสามารถ และมีความสุขเพื่อเป็นสมาชิกที่ดีของสังคม

ประการที่ 3 สถานศึกษาและหน่วยงานที่กำกับดูแล เช่น คณะกรรมการสถานศึกษา หน่วยงานต้นสังกัด สำนักงานเขตพื้นที่การศึกษา รวมทั้งหน่วยงานที่เกี่ยวข้องและชุมชนท้องถิ่น มีข้อมูลที่จะช่วยตัดสินใจในการวางแผนและดำเนินการเพื่อพัฒนาคุณภาพการศึกษาของสถานศึกษาให้เป็นไปในทิศทางที่ต้องการและบรรลุเป้าหมายตามที่กำหนด

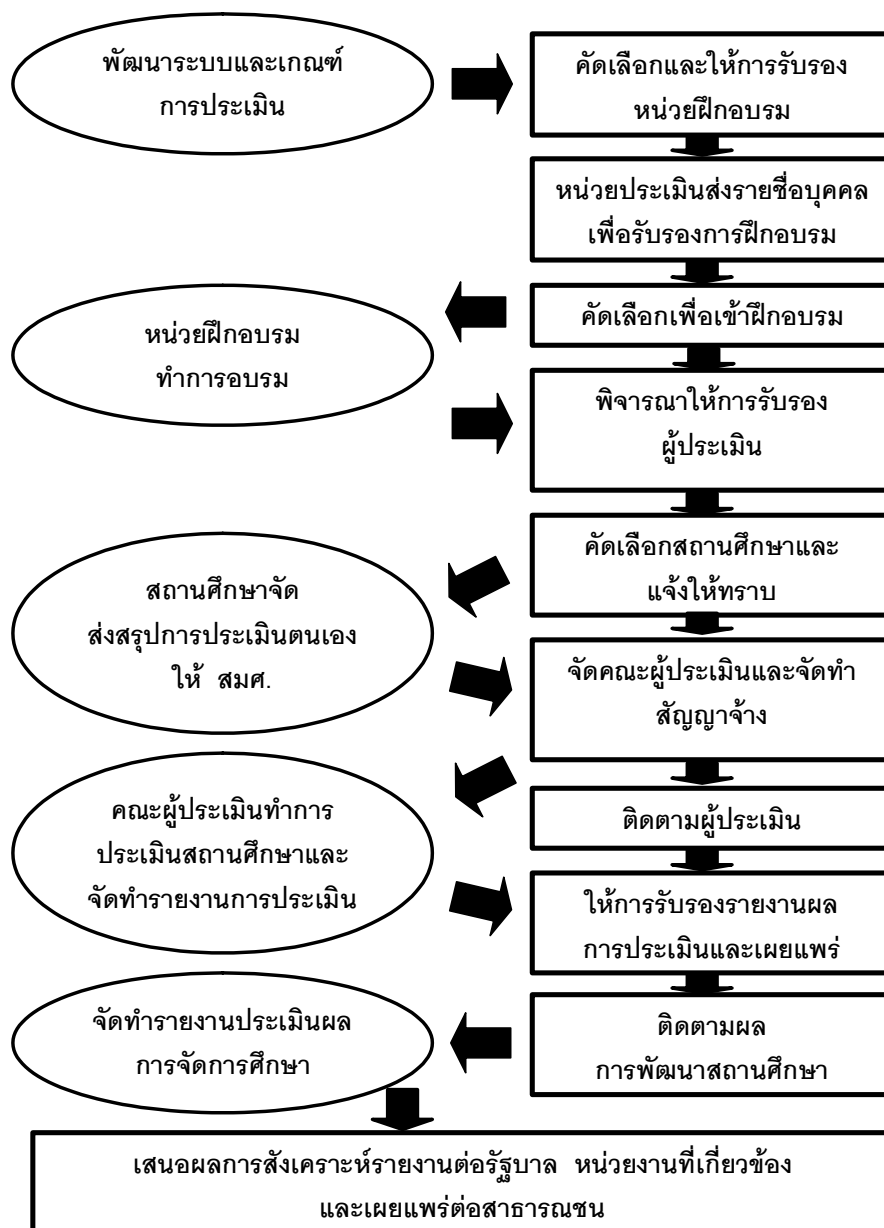
ประการที่ 4 หน่วยงานที่เกี่ยวข้องในระดับนโยบายมีข้อมูลสำคัญในภาพรวมเกี่ยวกับคุณภาพและมาตรฐานของสถานศึกษาทุกระดับทุกสังกัด เพื่อใช้เป็นแนวทางในการกำหนดแนวนโยบายทางการศึกษาและการจัดสรรงบประมาณเพื่อการศึกษาอย่างมีประสิทธิภาพ

**โครงสร้าง**  
**สำนักงานรับรองมาตรฐานและประเมินคุณภาพการศึกษา (สมศ.)**



ภาพ 3 โครงสร้างสำนักงานรับรองมาตรฐานและประเมินคุณภาพการศึกษา

### กระบวนการประเมินคุณภาพภายนอกระดับการศึกษาขั้นพื้นฐาน



ภาพ 4 กระบวนการประเมินคุณภาพภายนอกระดับการศึกษาขั้นพื้นฐาน

#### 3.4 หลักเกณฑ์และวิธีการประเมินคุณภาพภายนอก

##### เกณฑ์การประเมินคุณภาพภายนอกระดับการศึกษาขั้นพื้นฐาน รอบที่สอง

(พ.ศ. 2549 - 2553) (สำนักงานรับรองมาตรฐานและประเมินคุณภาพการศึกษา, 2550, หน้า 91-94)

ตามมาตรา 51 แห่งพระราชบัญญัติการศึกษาแห่งชาติ พ.ศ. 2542 แก้ไขเพิ่มเติม พ.ศ. 2545 กำหนดให้ สมศ. ต้องจัดทำข้อเสนอแนะต่อต้นสังกัดในกรณีที่ผลการประเมิน



ภายนอกของสถานศึกษาไม่ได้มาตรฐานที่กำหนด คณะกรรมการพัฒนาระบบการประเมินคุณภาพการศึกษาขั้นพื้นฐาน จึงพิจารณาวิธีการและเกณฑ์การประเมินคุณภาพภายนอกสถานศึกษาขั้นพื้นฐานปี 2549 - 2553 เพื่อการจำแนกผลการจัดการศึกษาของสถานศึกษาว่าได้มาตรฐานหรือไม่ โดยได้รับอนุมัติจากคณะกรรมการบริหาร สมศ. โดยให้พิจารณาจากเกณฑ์ต่อไปนี้

1. การประเมินอิงเกณฑ์ให้พิจารณาตามมาตรฐาน ตัวบ่งชี้ และเกณฑ์การพิจารณาที่ สมศ. กำหนด โดยจะมีการสรุปผลทั้งในระดับตัวบ่งชี้และระดับมาตรฐาน
2. การประเมินอิงสถานศึกษาให้พิจารณาจากการที่สถานศึกษาดำเนินการตามข้อเสนอของ สมศ. และพัฒนาการของคุณภาพของสถานศึกษา ตลอดจนมีผลการดำเนินงานบรรลุมาตรฐาน / เป้าหมายตามแผนงานของสถานศึกษา รวมทั้งการมีความตระหนักในความสำคัญและความพยายามในการพัฒนาสู่มาตรฐานของสถานศึกษา

#### ซึ่งมีวิธีการประเมินในแต่ละแบบดังนี้

1. การประเมินแบบอิงเกณฑ์ มีการประเมิน 2 ระดับ คือ การประเมินในระดับตัวบ่งชี้และการประเมินในระดับมาตรฐาน ได้แก่

1.1 การประเมินในระดับตัวบ่งชี้ ให้พิจารณาจากร้อยละเฉลี่ยตามเกณฑ์พิจารณาในแต่ละตัวบ่งชี้เป็น 4 ระดับ คือ

เกณฑ์การพิจารณา	ระดับคุณภาพ
ร้อยละเฉลี่ยตามเกณฑ์พิจารณาต่ำกว่า ร้อยละ 50	ปรับปรุง
ร้อยละเฉลี่ยตามเกณฑ์พิจารณาระหว่าง ร้อยละ 50 - 75	พอใช้
ร้อยละเฉลี่ยตามเกณฑ์พิจารณาระหว่าง ร้อยละ 75 - 89	ดี
ร้อยละเฉลี่ยตามเกณฑ์พิจารณาตั้งแต่ ร้อยละ 90 ขึ้นไป	ดีมาก

1.2 การประเมินในระดับมาตรฐาน ให้พิจารณาจากค่าเฉลี่ยของระดับคุณภาพตัวบ่งชี้ในแต่ละมาตรฐานเป็น 4 ระดับ คือ

เกณฑ์การพิจารณา	ระดับคุณภาพ
ค่าเฉลี่ยของระดับคุณภาพตัวบ่งชี้ ต่ำกว่าหรือเท่ากับ 1.74	ปรับปรุง
ค่าเฉลี่ยของระดับคุณภาพตัวบ่งชี้ ระหว่าง 1.75 – 2.74	พอใช้
ค่าเฉลี่ยของระดับคุณภาพตัวบ่งชี้ ระหว่าง 2.75 – 3.49	ดี
ค่าเฉลี่ยของระดับคุณภาพตัวบ่งชี้ ระหว่าง 3.50 – 4.00	ดีมาก

2. การประเมินอิงสถานศึกษา ประกอบด้วย การพิจารณาพัฒนาการของคุณภาพ การศึกษาของสถานศึกษาและการบรรลุมาตรฐาน / เป้าหมายของสถานศึกษา โดยมีมิติในการ พิจารณาและการสรุปผลการพิจารณาดังนี้

2.1 มิติในการพิจารณา พัฒนาการของคุณภาพการศึกษาและการบรรลุมาตรฐาน/ เป้าหมายตามแผนของสถานศึกษา ดังนี้

พัฒนาการของคุณภาพ การศึกษา	บรรลุมาตรฐาน/เป้าหมายตามแผนของสถานศึกษา	
	บรรลุ	ไม่บรรลุ
มี	ดีมาก (4)	ดี (3)+ มีความตระหนัก และความพยายาม
		พอใช้ (2) ไม่มีความตระหนัก/ ความพยายาม
ไม่มี	พอใช้ (2)	ปรับปรุง (1)

2.2 วิธีการพิจารณา ได้ให้ความหมายของพัฒนาการ และการบรรลุมาตรฐาน/ เป้าหมายตามแผนของสถานศึกษา ดังนี้

**มีพัฒนาการของคุณภาพการศึกษา** หมายถึง การที่สถานศึกษาได้ ดำเนินการตามข้อเสนอแนะของ สมศ. และผลการประเมินในรอบที่สอง (เฉพาะผลการประเมิน แบบอิงเกณฑ์) สูงกว่าการประเมินรอบแรก หรือมีผลประเมินทั้งในรอบแรกและรอบสองไม่ต่ำกว่า ระดับดี

**ไม่มีพัฒนาการของคุณภาพการศึกษา** หมายถึง การที่สถานศึกษาไม่ได้ ดำเนินการตามข้อเสนอแนะของ สมศ. และผลการประเมินในรอบที่สอง (เฉพาะผลการประเมิน แบบอิงเกณฑ์) ต่ำกว่าผลประเมินรอบแรก หรือผลประเมินในรอบแรกและรอบที่สองซึ่งต่ำกว่า ระดับดีและไม่แตกต่างกัน

**บรรลุมาตรฐานหรือเป้าหมายตามแผน** หมายถึง สถานศึกษามีความสำเร็จ ในการปฏิบัติสามารถบรรลุมาตรฐานหรือเป้าหมายของแผนพัฒนาสถานศึกษาในการพัฒนา ผู้เรียนหรือครู หรือคุณภาพการจัดการศึกษาในแต่ละมาตรฐาน โดยนำผลประเมินคุณภาพ

ภายนอกกรอบแรกไปใช้วางแผนพัฒนาการจัดการศึกษาของสถานศึกษา และมีหลักฐานแสดงความตระหนักในความสำคัญและความพยายามในการปฏิบัติเพื่อการพัฒนาสู่มาตรฐานของสถานศึกษา

**ไม่บรรลุมาตรฐานหรือเป้าหมายตามแผน** หมายถึง สถานศึกษายังไม่ประสบความสำเร็จในการปฏิบัติ ไม่สามารถบรรลุมาตรฐานหรือเป้าหมายของแผนพัฒนาสถานศึกษาในการพัฒนาผู้เรียนหรือครู หรือคุณภาพการจัดการศึกษาในแต่ละมาตรฐาน โดยไม่คำนึงถึงความตระหนักในความสำคัญและความพยายามในการปฏิบัติเพื่อการพัฒนาสู่มาตรฐานของสถานศึกษา

### 2.3 การสรุปผลการประเมินอิงสถานศึกษา มีระดับของมาตรฐานและคะแนนดังนี้

คำอธิบาย	ระดับ	คะแนน
ไม่มีพัฒนาการของคุณภาพการศึกษาและไม่บรรลุมาตรฐาน/เป้าหมายตามแผน	ปรับปรุง	1 คะแนน
ไม่มีพัฒนาการของคุณภาพการศึกษาแต่บรรลุมาตรฐาน/เป้าหมายตามแผน หรือ มีพัฒนาการของคุณภาพการศึกษาแต่ไม่บรรลุมาตรฐาน/เป้าหมายตามแผนและหลักฐานแสดงความตระหนักในความสำคัญและความพยายามในการปฏิบัติอย่างไม่เด่นชัด	พอใช้	2 คะแนน
มีพัฒนาการของคุณภาพการศึกษาและมีหลักฐานแสดงความตระหนักในความสำคัญและความพยายามในการปฏิบัติอย่างเด่นชัด แต่ไม่บรรลุมาตรฐาน/เป้าหมายตามแผน	ดี	3 คะแนน
มีพัฒนาการของคุณภาพการศึกษา และบรรลุมาตรฐาน/เป้าหมายตามแผน	ดีมาก	4 คะแนน

### สรุป

ระบบการประกันคุณภาพภายในกับระบบการประกันคุณภาพภายนอก มีความแตกต่างและมีความสัมพันธ์เชื่อมโยงกัน การประกันคุณภาพภายในเป็นกระบวนการที่สถานศึกษาและหน่วยงานต้นสังกัดจะต้องดำเนินการให้เป็นส่วนหนึ่งของการบริหาร โดยบุคลากรทุกคน

ในสถานศึกษา เพื่อพัฒนาคุณภาพการศึกษาเข้าสู่มาตรฐานการศึกษาแล้วจัดทำรายงานประจำปี เสนอผู้เกี่ยวข้อง ส่วนการประกันคุณภาพภายนอกเป็นงานที่ต่อเนื่อง และสัมพันธ์กับการประกันคุณภาพภายใน เป็นการตรวจสอบผลการประเมินตนเองของสถานศึกษาตามมาตรฐานการศึกษา โดยหน่วยงานภายนอกเพื่อให้ข้อเสนอแนะในการปรับปรุงคุณภาพการศึกษาอย่างต่อเนื่อง การประกันคุณภาพภายในกับการประกันคุณภาพนอกจึงสัมพันธ์เชื่อมโยงกันด้วยมาตรฐานการศึกษา โดยคำนึงถึงหลักการสำคัญ คือ เอกภาพเชิงนโยบาย ความหลากหลายในทางปฏิบัติ ตลอดจนมุ่งส่งเสริมการพัฒนาคุณภาพการศึกษามากกว่าการควบคุมหรือการให้คุณให้โทษ

### 3.5 เกณฑ์มาตรฐานการศึกษาของสำนักงานรับรองมาตรฐานและประเมินคุณภาพ (สำนักงานรับรองมาตรฐานและประเมินคุณภาพการศึกษา, 2550, หน้า 20-23)

มาตรฐานการศึกษาและตัวบ่งชี้ระดับการศึกษาขั้นพื้นฐาน (สมศ.) : ประถม และมัธยมศึกษา มีมาตรฐานทั้งหมด 14 มาตรฐาน แบ่งออกเป็น 3 ด้าน ดังนี้

มาตรฐานด้านผู้เรียนมี 7 มาตรฐาน

มาตรฐานด้านครู มี 2 มาตรฐาน

มาตรฐานด้านผู้บริหารมี 5 มาตรฐาน

**มาตรฐานด้านผู้เรียน** มี 7 มาตรฐาน ได้แก่

**มาตรฐานที่ 1** ผู้เรียนมีคุณธรรม จริยธรรม และค่านิยมที่พึงประสงค์ มี 6 ตัวบ่งชี้ คือ

- 1.1 ผู้เรียนมีวินัย มีความรับผิดชอบ
- 1.2 ผู้เรียนมีความซื่อสัตย์สุจริต
- 1.3 ผู้เรียนมีความกตัญญูกตเวที
- 1.4 ผู้เรียนมีความเมตตากรุณา โอบอ้อมอารี เอื้อเฟื้อเผื่อแผ่ และไม่เห็นแก่ตัว
- 1.5 ผู้เรียนมีความประหยัด และใช้ทรัพยากรอย่างคุ้มค่า
- 1.6 ผู้เรียนปฏิบัติตนเป็นประโยชน์ต่อส่วนรวม

**มาตรฐานที่ 2** ผู้เรียนมีสุขนิสัย สุขภาพกาย และสุขภาพจิตที่ดี มี 5 ตัวบ่งชี้ คือ

- 2.1 ผู้เรียนรู้จักดูแลสุขภาพ สุขนิสัย และออกกำลังกายสม่ำเสมอ
- 2.2 ผู้เรียนมีน้ำหนัก ส่วนสูง และมีสมรรถภาพทางกายตามเกณฑ์

- 2.3 ผู้เรียนไม่เสพหรือแสวงหาผลประโยชน์จากสิ่งเสพติด และสิ่งมอมเมา  
หลักเลียงสภาวะที่เสี่ยงต่อความรุนแรง โรคภัย และอุบัติเหตุรวมทั้งปัญหาทางเพศ
- 2.4 ผู้เรียนมีความมั่นใจ กล้าแสดงออกอย่างเหมาะสมและให้เกียรติผู้อื่น
- 2.5 ผู้เรียนร่าเริงแจ่มใส มีมนุษยสัมพันธ์ที่ดีต่อเพื่อน ครู และผู้อื่น และชอบ  
มาโรงเรียน

**มาตรฐานที่ 3** ผู้เรียนมีสุนทรียภาพและลักษณะนิสัยด้านศิลปะดนตรีและกีฬา  
มี 4 ตัวบ่งชี้ คือ

- 3.1 ผู้เรียนมีความสนใจและเข้าร่วมกิจกรรมด้านศิลปะ
- 3.2 ผู้เรียนมีความสนใจและเข้าร่วมกิจกรรมด้านดนตรี/นาฏศิลป์ โดยไม่ขัด  
หลักศาสนา
- 3.3 ผู้เรียนมีความสนใจและเข้าร่วมกิจกรรมด้านกีฬานันทนาการ
- 3.4 ผู้เรียนสนใจและเข้าร่วมกิจกรรมศิลปวัฒนธรรม และประเพณีที่ดีงาม  
ของท้องถิ่นและของไทย

**มาตรฐานที่ 4** ผู้เรียนมีความสามารถในการคิดวิเคราะห์ คิดสังเคราะห์  
มีวิจารณญาณ มีความคิดสร้างสรรค์ คิดไตร่ตรองและมีวิสัยทัศน์ มี 3 ตัวบ่งชี้ คือ

- 4.1 ผู้เรียนมีทักษะการคิดวิเคราะห์ คิดสังเคราะห์ สรุปความคิดอย่างเป็นระบบ  
และมีการคิดแบบองค์รวม
- 4.2 ผู้เรียนมีทักษะการคิดอย่างมีวิจารณญาณและคิดไตร่ตรอง
- 4.3 ผู้เรียนมีทักษะการคิดสร้างสรรค์และจินตนาการ

**มาตรฐานที่ 5** ผู้เรียนมีความรู้และทักษะที่จำเป็นตามหลักสูตร  
มี 8 ตัวบ่งชี้ คือ

คะแนนเฉลี่ยผลการทดสอบรวบยอดระดับชาติในระดับดี (ถ้าไม่มีผลระดับชาติให้ใช้  
ผลการทดสอบระดับเขตพื้นที่ หรือผลการเรียนระดับสถานศึกษาตามลำดับ) ใน 8 กลุ่มสาระ  
ในระดับชั้น ป.3 ป.6 ม.3 และ ม.6

- 5.1 กลุ่มสาระการเรียนรู้ภาษาไทย
- 5.2 กลุ่มสาระการเรียนรู้คณิตศาสตร์
- 5.3 กลุ่มสาระการเรียนรู้วิทยาศาสตร์
- 5.4 กลุ่มสาระการเรียนรู้สังคมศึกษา ศาสนาและวัฒนธรรม

- 5.5 กลุ่มสาระการเรียนรู้สุขศึกษาและพลศึกษา
- 5.6 กลุ่มสาระการเรียนรู้ศิลปะ
- 5.7 กลุ่มสาระการเรียนรู้การงานอาชีพและเทคโนโลยี
- 5.8 กลุ่มสาระการเรียนรู้ภาษาต่างประเทศ

**มาตรฐานที่ 6** ผู้เรียนมีทักษะในการแสวงหาความรู้ด้วยตนเองรักการเรียนรู้ และพัฒนาตนเองอย่างต่อเนื่อง มี 3 ตัวบ่งชี้ คือ

- 6.1 ผู้เรียนมีนิสัยรักการอ่าน สนใจแสวงหาความรู้จากแหล่งต่างๆ รอบตัว
- 6.2 ผู้เรียนใฝ่รู้ ใฝ่เรียน สนุกกับการเรียนรู้และพัฒนาตนเองอยู่เสมอ
- 6.3 ผู้เรียนสามารถใช้ห้องสมุด ใช้แหล่งความรู้และสื่อต่าง ๆ ทั้งภายในและนอกสถานศึกษา

**มาตรฐานที่ 7** ผู้เรียนมีทักษะในการทำงาน รักการทำงาน สามารถทำงานร่วมกับผู้อื่นได้ และมีเจตคติที่ดีต่ออาชีพสุจริต มี 3 ตัวบ่งชี้ คือ

- 7.1 ผู้เรียนสามารถวางแผนทำงานตามลำดับขั้นตอน ได้อย่างมีประสิทธิภาพ
- 7.2 ผู้เรียนรักการทำงาน สามารถปรับตัวและทำงานเป็นทีม
- 7.3 ผู้เรียนมีความรู้สึกที่ดีต่ออาชีพสุจริต และหาความรู้เกี่ยวกับอาชีพที่ตนสนใจ

**มาตรฐานด้านครู มี 2 มาตรฐาน ได้แก่**

**มาตรฐานที่ 8** ครูมีคุณวุฒิ/ความรู้ความสามารถตรงกับงานที่รับผิดชอบและมีครูเพียงพอ มี 5 ตัวบ่งชี้ คือ

- 8.1 ครูมีคุณลักษณะที่เหมาะสม
- 8.2 ครูที่จบระดับปริญญาตรีขึ้นไป
- 8.3 ครูที่สอนตรง ตามวิชาเอก/โท หรือความถนัด
- 8.4 ครูได้รับการพัฒนาในวิชาที่สอนตามที่คุรุสภากำหนด
- 8.5 สถานศึกษามีจำนวนครูตามเกณฑ์

**มาตรฐานที่ 9** ครูมีความสามารถในการจัดการเรียนการสอนอย่างมีประสิทธิภาพ และเน้นผู้เรียนเป็นสำคัญ มี 8 ตัวบ่งชี้ คือ

- 9.1 กลุ่มสาระการเรียนรู้ภาษาไทย
- 9.2 กลุ่มสาระการเรียนรู้คณิตศาสตร์

- 9.3 กลุ่มสาระการเรียนรู้วิทยาศาสตร์
- 9.4 กลุ่มสาระการเรียนรู้สังคมศึกษา ศาสนาและวัฒนธรรม
- 9.5 กลุ่มสาระการเรียนรู้สุขศึกษาและพลศึกษา
- 9.6 กลุ่มสาระการเรียนรู้ศิลปะ
- 9.7 กลุ่มสาระการเรียนรู้การงานอาชีพและเทคโนโลยี
- 9.8 กลุ่มสาระการเรียนรู้ภาษาต่างประเทศ

### **มาตรฐานด้านผู้บริหาร มี 5 มาตรฐาน ได้แก่**

**มาตรฐานที่ 10** ผู้บริหารมีภาวะผู้นำและมีความสามารถในการบริหารจัดการ มี 4 ตัวบ่งชี้ คือ

- 10.1 ผู้บริหารมีคุณธรรม จริยธรรม มีความมุ่งมั่น และอุทิศตนในการทำงาน
- 10.2 ผู้บริหารมีความคิดริเริ่มและมีวิสัยทัศน์
- 10.3 ผู้บริหารมีความสามารถในการบริหารวิชาการและเป็นผู้นำทางวิชาการ
- 10.4 ผู้บริหารมีการบริหารที่มีประสิทธิผลและผู้เกี่ยวข้องพึงพอใจในการบริหาร

**มาตรฐานที่ 11** สถานศึกษามีการจัดองค์กรโครงสร้าง และการบริหารงานอย่างเป็นระบบครบวงจรให้บรรลุเป้าหมายการศึกษา มี 4 ตัวบ่งชี้ คือ

- 11.1 สถานศึกษามีการจัดองค์กรโครงสร้างการบริหาร และระบบการบริหารงานที่มีความคล่องตัวสูงปรับเปลี่ยนได้ตามความเหมาะสม
- 11.2 สถานศึกษามีการบริหารเชิงกลยุทธ์
- 11.3 สถานศึกษามีการบริหารโดยใช้หลักการมีส่วนร่วมและมีการตรวจสอบถ่วงดุล
- 11.4 สถานศึกษามีระบบและดำเนินการประกันคุณภาพภายในเป็นไปตามกฎกระทรวง

**มาตรฐานที่ 12** สถานศึกษามีการจัดกิจกรรมและการเรียนการสอนโดยเน้นผู้เรียนเป็นสำคัญ มี 3 ตัวบ่งชี้ คือ

- 12.1 สถานศึกษามีการจัดสภาพแวดล้อมและการบริการที่ส่งเสริมให้ผู้เรียนพัฒนาตามธรรมชาติเต็มศักยภาพ
- 12.2 สถานศึกษามีการจัดกระบวนการเรียนรู้ที่เน้นผู้เรียนเป็นสำคัญ
- 12.3 สถานศึกษามีการจัดกิจกรรมส่งเสริมคุณภาพผู้เรียนอย่างหลากหลาย

**มาตรฐานที่ 13** สถานศึกษามีหลักสูตร ที่เหมาะสมกับผู้เรียนและท้องถิ่นมีสื่อ การเรียนการสอนที่เอื้อต่อการเรียนรู้ มี 2 ตัวบ่งชี้ คือ

13.1 สถานศึกษามีหลักสูตรและเนื้อหาสาระการเรียนรู้ระดับสากล ระดับชาติ และระดับท้องถิ่นที่เหมาะสมสอดคล้องกับหลักสูตรแกนกลางและความต้องการของผู้เรียน และท้องถิ่น

13.2 สถานศึกษามีสื่อการเรียนการสอนที่เหมาะสมและเอื้อต่อการเรียนรู้

**มาตรฐานที่ 14** สถานศึกษาส่งเสริมความสัมพันธ์ และความร่วมมือกับชุมชนในการ พัฒนาการศึกษามี 2 ตัวบ่งชี้ คือ

14.1 สถานศึกษามีระบบและกลไกในการส่งเสริมความสัมพันธ์ และความร่วมมือ กับชุมชนในการพัฒนาการศึกษา

14.2 สถานศึกษามีกิจกรรมที่ส่งเสริมความสัมพันธ์และความร่วมมือกับชุมชนในการ พัฒนาการศึกษา

3.6 เกณฑ์การพิจารณามาตรฐานด้านผู้บริหาร (สำนักงานรับรองมาตรฐานและ ประเมินคุณภาพการศึกษา, 2550, หน้า 37-45)

**มาตรฐานที่ 10** ผู้บริหารมีภาวะผู้นำและมีความสามารถในการบริหารจัดการ มี 4 ตัวบ่งชี้ คือ

**10.1 ผู้บริหารมีคุณธรรม จริยธรรม มีความมุ่งมั่น และอุทิศตนในการทำงาน เกณฑ์การพิจารณา**

10.1.1 ผู้บริหารประพฤติตนเป็นแบบอย่างที่ดี

10.1.2 ผู้บริหารยึดหลักธรรมาภิบาลในการบริหาร (สุจริต ยุติธรรมการ การใช้ ระบบคุณธรรม การรับฟังปัญหาการระดมการมีส่วนร่วมในการบริหาร และการปฏิบัติตาม จรรยาบรรณวิชาชีพ)

10.1.3 ผู้บริหารมีความมุ่งมั่นในการบริหารเพื่อผลประโยชน์ของผู้เรียนเป็นสำคัญ

10.1.4 ผู้บริหารอุทิศเวลาให้กับการทำงาน



### เกณฑ์การประเมินคุณภาพระดับตัวบ่งชี้

ปรับปรุง	พอใช้	ดี	ดีมาก
ผู้บริหารมีคุณลักษณะตามเกณฑ์การพิจารณา 0,1 ข้อ คิดเป็น ร้อยละ 0.00, 25.00	ผู้บริหารมีคุณลักษณะตามเกณฑ์การพิจารณา 2 ข้อ คิดเป็น ร้อยละ 50.00	ผู้บริหารมีคุณลักษณะตามเกณฑ์การพิจารณา 3 ข้อ คิดเป็น ร้อยละ 75.00	ผู้บริหารมีคุณลักษณะตามเกณฑ์การพิจารณา 4 ข้อ คิดเป็น ร้อยละ 100.00

### 10.2 ผู้บริหารมีความคิดริเริ่มและมีวิสัยทัศน์

#### เกณฑ์การพิจารณา

10.2.1 ผู้บริหารสามารถแสดงทิศทางของการพัฒนาการศึกษาของสถานศึกษา ที่ควรจะเป็นในอนาคต 3 – 5 ปี ช่างหน้าอย่างชัดเจนและเหมาะสมกับบริบทของท้องถิ่น

10.2.2 ผู้บริหารริเริ่มแนวทางในการบริหารที่ทำทลายกับการเปลี่ยนแปลง และความเป็นนิติบุคคลของสถานศึกษา

10.2.3 ผู้บริหารริเริ่มวิธีการพัฒนาคุณภาพการศึกษาอย่างต่อเนื่อง

10.2.4 ผู้บริหารมีวิธีการกระตุ้นให้ทุกคนร่วมกันพัฒนาคุณภาพการศึกษา

### เกณฑ์การประเมินคุณภาพระดับตัวบ่งชี้

ปรับปรุง	พอใช้	ดี	ดีมาก
ผู้บริหารมีคุณลักษณะตามเกณฑ์การพิจารณา 0,1 ข้อ คิดเป็น ร้อยละ 0.00, 25.00	ผู้บริหารมีคุณลักษณะตามเกณฑ์การพิจารณา 2 ข้อ คิดเป็น ร้อยละ 50.00	ผู้บริหารมีคุณลักษณะตามเกณฑ์การพิจารณา 3 ข้อ คิดเป็น ร้อยละ 75.00	ผู้บริหารมีคุณลักษณะตามเกณฑ์การพิจารณา 4 ข้อ คิดเป็น ร้อยละ 100.00

### 10.3 ผู้บริหารมีความสามารถในการบริหารวิชาการและเป็นผู้นำทางวิชาการ

#### เกณฑ์การพิจารณา

10.3.1 ผู้บริหารมีความรอบรู้เกี่ยวกับหลักสูตรการเรียนการสอน และการวัดและประเมินผลการเรียนการสอน (ตามหมวด 4 ในพระราชบัญญัติการศึกษาแห่งชาติ พ.ศ. 2542)

10.3.2 ผู้บริหารให้ความสำคัญกับบทบาทประธาน การแต่งตั้งกรรมการ และการประชุมคณะกรรมการบริหารหลักสูตรของสถานศึกษา

- 10.3.3 ผู้บริหารมีการส่งเสริมสนับสนุนการพัฒนาสาระการเรียนรู้ท้องถิ่น  
ของสถานศึกษา
- 10.3.4 ผู้บริหารมีการส่งเสริมสนับสนุนการพัฒนาการเรียนการสอน  
อย่างต่อเนื่อง
- 10.3.5 ผู้บริหารมีการส่งเสริม และพัฒนาครูในการผลิต / ใช้สื่ออย่าง  
หลากหลาย และเหมาะสมกับผู้เรียน
- 10.3.6 ผู้บริหารมีความเป็นผู้นำในการพัฒนาวิชาการของโรงเรียน / กลุ่ม  
โรงเรียน / ชุมชน
- 10.3.7 ผู้บริหารมีการสนับสนุนการพัฒนา และประเมินครูให้เป็นวิชาชีพชั้นสูง  
อย่างเป็นระบบ และต่อเนื่อง
- 10.3.9 ผู้บริหารมีการติดตามความก้าวหน้าทางวิชาการอยู่เสมอผู้บริหารมีการ  
วางระบบ และกลไกที่ดีในการประกันคุณภาพภายในสถานศึกษาโดยร่วมมือกับชุมชน และได้รับ  
การสนับสนุนจากต้นสังกัด

#### เกณฑ์การประเมินคุณภาพระดับตัวบ่งชี้

ปรับปรุง	พอใช้	ดี	ดีมาก
ผู้บริหารมีคุณลักษณะ ตามเกณฑ์การ พิจารณา 0,1,2,3,4 ข้อ คิดเป็น ร้อยละ 0.00,11.11,22.22, 44.44	ผู้บริหารมีคุณลักษณะ ตามเกณฑ์การ พิจารณา 5,6 ข้อ คิดเป็น ร้อยละ 55.56, 66.67	ผู้บริหารมีคุณลักษณะ ตามเกณฑ์การ พิจารณา 7,8 ข้อ คิดเป็น ร้อยละ 77.78, 88.89	ผู้บริหารมีคุณลักษณะ ตามเกณฑ์การ พิจารณา 9 ข้อ คิดเป็น ร้อยละ 100.00

#### 10.4 ผู้บริหารมีการบริหารที่มีประสิทธิผลและผู้เกี่ยวข้องพึงพอใจในการบริหาร เกณฑ์การพิจารณา

- 10.4.1 การปฏิบัติงานของสถานศึกษาเป็นไปตามเป้าหมาย / มาตรฐานที่กำหนด  
ไว้ไม่น้อยกว่าร้อยละ 75 ของแผน
- 10.4.2 ผู้บริหารสร้างความตระหนัก (Awareness) และมีความพยายามในการ  
ปฏิบัติ (Attempt) ในการพัฒนาผู้เรียน ครู และการจัดการศึกษาของสถานศึกษาให้บรรลุตาม  
มาตรฐานการศึกษาขั้นพื้นฐาน

10.4.3 ผู้บริหารนำผลประเมินมาใช้ในการปรับปรุงการบริหารอย่างต่อเนื่อง

10.4.4 ผู้เกี่ยวข้องไม่น้อยกว่าร้อยละ 75 พึงพอใจในผลงานของสถานศึกษา

#### เกณฑ์การประเมินคุณภาพระดับตัวบ่งชี้

ปรับปรุง	พอใช้	ดี	ดีมาก
ผู้บริหารมีคุณลักษณะตามเกณฑ์การพิจารณา 0,1 ข้อ คิดเป็น ร้อยละ 0.00, 25.00	ผู้บริหารมีคุณลักษณะตามเกณฑ์การพิจารณา 2 ข้อ คิดเป็น ร้อยละ 50.00	ผู้บริหารมีคุณลักษณะตามเกณฑ์การพิจารณา 3 ข้อ คิดเป็น ร้อยละ 75.00	ผู้บริหารมีคุณลักษณะตามเกณฑ์การพิจารณา 4 ข้อ คิดเป็น ร้อยละ 100.00

**มาตรฐานที่ 11** สถานศึกษามีการจัดองค์กรโครงสร้าง และการบริหารงานอย่างเป็นระบบครบวงจรให้บรรลุเป้าหมายการศึกษา มี 4 ตัวบ่งชี้ คือ

**11.1 สถานศึกษามีการจัดองค์กรโครงสร้างการบริหาร และระบบการบริหารงานที่มีความคล่องตัวสูงปรับเปลี่ยนได้ตามความเหมาะสม**

#### เกณฑ์การพิจารณา

11.1.1 สถานศึกษามีแผนภูมิการจัดองค์กร และโครงสร้างการบริหาร เป็นลายลักษณ์อักษร รวมทั้งมีคำสั่งมอบหมายงานและผู้รับผิดชอบอย่างชัดเจน

11.1.2 สถานศึกษามีการวางระบบระเบียบรองรับการบริหารที่มีความคล่องตัว สามารถปรับเปลี่ยนได้ตามความเหมาะสม

11.1.3 สถานศึกษามีคณะกรรมการการบริหารหลักสูตร และดำเนินการอย่างเป็นระบบ

11.1.4 สถานศึกษามีระบบการบริหารงานบุคคลที่มีคุณภาพ

11.1.5 สถานศึกษามีระบบการบริหารงบประมาณ ทรัพย์สิน และรายได้ที่มีคุณภาพ

11.1.6 สถานศึกษามีระบบการบริหารงานทั่วไปที่มีคุณภาพ

### เกณฑ์การประเมินคุณภาพระดับตัวบ่งชี้

ปรับปรุง	พอใช้	ดี	ดีมาก
สถานศึกษามี คุณลักษณะตาม เกณฑ์การพิจารณา 0,1,2 ข้อ คิดเป็น ร้อยละ 0.00,16.67, 33.33	สถานศึกษามี คุณลักษณะตาม เกณฑ์การพิจารณา 3,4 ข้อ คิดเป็น ร้อย ละ 50.00,66.67	สถานศึกษามี คุณลักษณะตาม เกณฑ์การพิจารณา 5 ข้อ คิดเป็น ร้อยละ 83.33	สถานศึกษามี คุณลักษณะตาม เกณฑ์การพิจารณา 6 ข้อ คิดเป็น ร้อยละ 100.00

### 11.2 สถานศึกษามีการบริหารเชิงกลยุทธ์

#### เกณฑ์การพิจารณา

11.2.1 สถานศึกษามีแผนกลยุทธ์ มีตัวบ่งชี้ความสำเร็จ มีแผนปฏิบัติการประจำปีที่สอดคล้องกับอุดมการณ์ และหลักการการจัดการศึกษาของชาติ

11.2.2 สถานศึกษามีการปฏิบัติตามแผน

11.2.3 สถานศึกษามีระบบข้อมูล สารสนเทศ เพื่อการบริหารที่ถูกต้อง และครบถ้วน ทันต่อการใช้งาน

11.2.4 สถานศึกษามีการนิเทศสถานศึกษามีการนิเทศ ติดตามและประเมินผล เปรียบเทียบกับเป้าหมายตามแผนอย่างต่อเนื่อง

11.2.5 สถานศึกษามีการนำข้อมูล และผลการประเมินไปใช้ในการตัดสินใจ และปรับปรุงงาน

### เกณฑ์การประเมินคุณภาพระดับตัวบ่งชี้

ปรับปรุง	พอใช้	ดี	ดีมาก
สถานศึกษามีคุณ- ลักษณะตามเกณฑ์ การพิจารณา 0,1,2 ข้อ คิดเป็น ร้อยละ 0.00,20.00,40.00	สถานศึกษามี คุณลักษณะตาม เกณฑ์การพิจารณา 3 ข้อ คิดเป็น ร้อยละ 60.00	สถานศึกษามี คุณลักษณะตาม เกณฑ์การพิจารณา 4 ข้อ คิดเป็น ร้อยละ 80.00	สถานศึกษามี คุณลักษณะตาม เกณฑ์การพิจารณา 5 ข้อ คิดเป็น ร้อยละ 100.00

### 11.3 สถานศึกษามีการบริหารโดยใช้หลักการมีส่วนร่วมและมีการตรวจสอบ ถ่วงดุล

#### เกณฑ์การพิจารณา

11.3.1 ผู้บริหาร ครู ชุมชน นักเรียนและกรรมการสถานศึกษาร่วมกันทำงานพัฒนาคุณภาพการศึกษา (เช่น การทำแผนกลยุทธ์ การจัดทำหลักสูตรท้องถิ่นร่วมกัน เป็นต้น)

11.3.2 สถานศึกษามีคณะกรรมการสถานศึกษาและการได้มาซึ่งคณะกรรมการเป็นไปตามเจตนารมณ์ของพระราชบัญญัติการศึกษาแห่งชาติ พ.ศ. 2542 และกฎกระทรวงฯ ว่าด้วยคณะกรรมการสถานศึกษาขั้นพื้นฐาน (องค์ประกอบของคณะกรรมการประกอบด้วย ผู้แทนผู้ปกครอง ผู้แทนองค์กรชุมชน ผู้แทนองค์กรปกครองส่วนท้องถิ่น ผู้แทนศิษย์เก่าของสถานศึกษา ผู้ทรงคุณวุฒิ โดยมีผู้บริหารสถานศึกษาเป็นกรรมการและเลขานุการ)

11.3.3 คณะกรรมการสถานศึกษามีการประชุมอย่างสม่ำเสมออย่างน้อยสองเดือนต่อครั้งและนำผลการประชุมไปปฏิบัติ

11.3.4 คณะกรรมการสถานศึกษามีบทบาทในการกำหนดทิศทางและการบริหารโรงเรียน

11.3.5 สถานศึกษามีระบบ และกลไกตรวจสอบการปฏิบัติตามแผนและการใช้ทรัพยากรของโรงเรียน

11.3.6 สถานศึกษามีระบบการตรวจสอบภายในที่ชัดเจนและโปร่งใส

11.3.7 สถานศึกษามีการจัดทำรายงานประจำปีที่เป็นรายงานการประเมินตนเองที่สอดคล้องกับแผนพัฒนาสถานศึกษาและมีการรายงานต่อต้นสังกัดและเผยแพร่ต่อสาธารณชน

#### เกณฑ์การประเมินคุณภาพระดับตัวบ่งชี้

ปรับปรุง	พอใช้	ดี	ดีมาก
สถานศึกษามี คุณลักษณะตามเกณฑ์ การพิจารณา 0,1,2,3 ข้อ คิดเป็น ร้อยละ 0.00,14.29,28.57, 42.86	สถานศึกษามี คุณลักษณะตาม เกณฑ์การพิจารณา 4,5 ข้อ คิดเป็น ร้อยละ 57.14,71.43	สถานศึกษามี คุณลักษณะตาม เกณฑ์การพิจารณา 6 ข้อ คิดเป็น ร้อยละ 85.71	สถานศึกษามี คุณลักษณะตาม เกณฑ์การพิจารณา 7 ข้อ คิดเป็น ร้อยละ 100.00

#### 11.4 สถานศึกษามีระบบและดำเนินการประกันคุณภาพภายในเป็นไปตามกฎกระทรวง

##### เกณฑ์การพิจารณา

11.4.1 สถานศึกษามีระบบ กลไก และมีการพัฒนาคุณภาพสถานศึกษาตามกฎกระทรวง

11.4.2 สถานศึกษามีระบบ กลไก และมีการตรวจติดตามคุณภาพสถานศึกษาตามกฎกระทรวง

11.4.3 สถานศึกษาได้รับการประเมินทั้งภายในและภายนอกตามกฎกระทรวงและเผยแพร่ผลประเมินอย่างกว้างขวาง

11.4.4 สถานศึกษานำผลตรวจติดตามและการประเมินภายในและภายนอกไปปรับปรุงการพัฒนาคุณภาพสถานศึกษาอย่างต่อเนื่อง

##### เกณฑ์การประเมินคุณภาพระดับตัวบ่งชี้

ปรับปรุง	พอใช้	ดี	ดีมาก
สถานศึกษามีคุณลักษณะตามเกณฑ์การพิจารณา 0,1 ข้อ คิดเป็น ร้อยละ 0.00, 25.00	สถานศึกษามีคุณลักษณะตามเกณฑ์การพิจารณา 2 ข้อ คิดเป็น ร้อยละ 50.00	สถานศึกษามีคุณลักษณะตามเกณฑ์การพิจารณา 3 ข้อ คิดเป็น ร้อยละ 75.00	สถานศึกษามีคุณลักษณะตามเกณฑ์การพิจารณา 4 ข้อ คิดเป็น ร้อยละ 100.00

**มาตรฐานที่ 12** สถานศึกษามีการจัดกิจกรรมและการเรียนการสอนโดยเน้นผู้เรียนเป็นสำคัญ มี 3 ตัวบ่งชี้ คือ

12.1 สถานศึกษามีการจัดสภาพแวดล้อมและการบริการที่ส่งเสริมให้ผู้เรียนพัฒนาตามธรรมชาติเต็มศักยภาพ

##### เกณฑ์การพิจารณา

12.1.1 สถานศึกษามีสภาพแวดล้อมที่เอื้อต่อการเรียนรู้ มีอาคารสถานที่เหมาะสม

12.1.2 สถานศึกษามีการส่งเสริมสุขภาพอนามัยและความปลอดภัยของผู้เรียน

12.1.3 สถานศึกษามีการให้บริการเทคโนโลยีสารสนเทศทุกรูปแบบที่เอื้อต่อการเรียนรู้ด้วยตนเอง และการเรียนรู้แบบมีส่วนร่วม

12.1.4 สถานศึกษามีห้องเรียน ห้องปฏิบัติการ ห้องสมุด พื้นที่สีเขียว และสิ่งอำนวยความสะดวกเพียงพอ และอยู่ในสภาพใช้งานได้

12.1.5 สถานศึกษามีการจัดและใช้แหล่งเรียนรู้ทั้งในและนอกสถานที่

### เกณฑ์การประเมินคุณภาพระดับตัวบ่งชี้

ปรับปรุง	พอใช้	ดี	ดีมาก
สถานศึกษามี คุณลักษณะตามเกณฑ์ การพิจารณา 0,1,2 ข้อ คิดเป็น ร้อยละ 0.00, 20.00,40.00	สถานศึกษามี คุณลักษณะตาม เกณฑ์การพิจารณา 3 ข้อ คิดเป็น ร้อยละ 60.00	สถานศึกษามี คุณลักษณะตาม เกณฑ์การพิจารณา 4 ข้อ คิดเป็น ร้อยละ 80.00	สถานศึกษามี คุณลักษณะตาม เกณฑ์การพิจารณา 5 ข้อ คิดเป็น ร้อยละ 100.00

## 12.2 สถานศึกษามีการจัดกระบวนการเรียนรู้ที่เน้นผู้เรียนเป็นสำคัญ

### เกณฑ์การพิจารณา

12.2.1 สถานศึกษามีการจัดประสบการณ์การเรียนรู้ที่เหมาะสมกับผู้เรียน

12.2.2 สถานศึกษามีรายวิชา / กิจกรรมที่หลากหลายให้ผู้เรียนเลือกเรียนตามความสนใจ

12.2.3 สถานศึกษามีการส่งเสริม และพัฒนานวัตกรรมจัดการเรียนรู้ และสื่ออุปกรณ์การเรียนรู้ที่เอื้อต่อการเรียนรู้

12.2.4 สถานศึกษามีการจัดระบบการบันทึก การรายงานผลและการส่งต่อข้อมูลของผู้เรียน

12.2.5 สถานศึกษามีระบบการนิเทศการเรียนการสอนและนำผลไปปรับปรุงการสอนอยู่เสมอ

12.2.6 สถานศึกษามีการนำแหล่งการเรียนรู้และภูมิปัญญาท้องถิ่นมาใช้ในการเรียนการสอน

### เกณฑ์การประเมินคุณภาพระดับตัวบ่งชี้

ปรับปรุง	พอใช้	ดี	ดีมาก
สถานศึกษามี คุณลักษณะตามเกณฑ์ การพิจารณา 0,1,2 ข้อ คิดเป็น ร้อยละ 0.00, 16.67,33.33	สถานศึกษามี คุณลักษณะตาม เกณฑ์การพิจารณา 3,4 ข้อ คิดเป็น ร้อยละ 50.00,66.67	สถานศึกษามี คุณลักษณะตาม เกณฑ์การพิจารณา 5 ข้อ คิดเป็น ร้อยละ 83.33	สถานศึกษามี คุณลักษณะตาม เกณฑ์การพิจารณา 6 ข้อ คิดเป็น ร้อยละ 100.00

### 12.3 สถานศึกษามีการจัดกิจกรรมส่งเสริมคุณภาพผู้เรียนอย่างหลากหลาย เกณฑ์การพิจารณา

12.3.1 สถานศึกษามีการจัด และพัฒนาระบบดูแลช่วยเหลือผู้เรียนที่เข้มแข็ง  
และทั่วถึง

12.3.2 สถานศึกษามีการจัดกิจกรรมส่งเสริม และตอบสนองความสามารถ  
ทางวิชาการและความคิดสร้างสรรค์ของผู้เรียน

12.3.3 สถานศึกษามีการจัดกิจกรรมส่งเสริม และตอบสนองความสามารถ  
พิเศษและความถนัดของผู้เรียนให้เต็มตามศักยภาพ

12.3.4 สถานศึกษามีการจัดกิจกรรมส่งเสริมค่านิยมที่ดีงาม

12.3.5 สถานศึกษามีการจัดกิจกรรมส่งเสริมด้านศิลปะ ดนตรี / นาฏศิลป์ /  
และกีฬา /นันทนาการ

12.3.6 สถานศึกษามีการจัดกิจกรรมสืบสาน และสร้างสรรค์วัฒนธรรม  
ประเพณี และภูมิปัญญาไทย

12.3.7 สถานศึกษามีการจัดกิจกรรมที่ส่งเสริมความเป็นประชาธิปไตย

### เกณฑ์การประเมินคุณภาพระดับตัวบ่งชี้

ปรับปรุง	พอใช้	ดี	ดีมาก
สถานศึกษามีคุณ- ลักษณะตามเกณฑ์การ พิจารณา 0,1,2,3 ข้อ คิดเป็น ร้อยละ 0.00, 14.29,28.57,42.86	สถานศึกษามี คุณลักษณะตาม เกณฑ์การพิจารณา 4,5 ข้อ คิดเป็น ร้อยละ 57.14,71.43	สถานศึกษามี คุณลักษณะตาม เกณฑ์การพิจารณา 6 ข้อ คิดเป็น ร้อยละ 85.71	สถานศึกษามี คุณลักษณะตาม เกณฑ์การพิจารณา 7 ข้อ คิดเป็น ร้อยละ 100.00



**มาตรฐานที่ 13** สถานศึกษามีหลักสูตรที่เหมาะสมกับผู้เรียนและท้องถิ่นมีสื่อการเรียนการสอนที่เอื้อต่อการเรียนรู้ มี 2 ตัวบ่งชี้ คือ

**13.1 สถานศึกษามีหลักสูตรและเนื้อหาสาระการเรียนรู้ระดับสากลระดับชาติและระดับท้องถิ่นที่เหมาะสมสอดคล้องกับหลักสูตรแกนกลางและความต้องการของผู้เรียนและท้องถิ่น**

**เกณฑ์การพิจารณา**

13.1.1 สถานศึกษามีสาระการเรียนรู้ที่บูรณาการการเรียนรู้ระดับสากลระดับชาติ และระดับท้องถิ่นอย่างเหมาะสม

13.1.2 สถานศึกษามีสาระการเรียนรู้ที่เหมาะสมกับท้องถิ่นที่เป็นมาตรฐานสอดคล้องกับหลักสูตรแกนกลาง ครอบคลุมกับความต้องการของผู้เรียน ชุมชนและสังคม

13.1.3 สถานศึกษามีการนำสาระการเรียนรู้ที่เหมาะสมกับท้องถิ่นไปใช้อย่างเป็นระบบและมีขั้นตอนการดำเนินงานที่ถูกต้อง

13.1.4 สถานศึกษามีการประเมินผลการใช้หลักสูตรโดยการมีส่วนร่วมของทุกฝ่ายที่เกี่ยวข้อง

13.1.5 สถานศึกษามีการปรับปรุงสาระการเรียนรู้ที่เหมาะสมกับท้องถิ่นให้ทันสมัยและเหมาะสมกับบริบทของสถานศึกษาอย่างต่อเนื่อง

**เกณฑ์การประเมินคุณภาพระดับตัวบ่งชี้**

ปรับปรุง	พอใช้	ดี	ดีมาก
สถานศึกษามี	สถานศึกษามี	สถานศึกษามี	สถานศึกษามี
คุณลักษณะตามเกณฑ์	คุณลักษณะตาม	คุณลักษณะตาม	คุณลักษณะตาม
การพิจารณา 0,1,2 ข้อ	เกณฑ์การพิจารณา	เกณฑ์การพิจารณา	เกณฑ์การพิจารณา
คิดเป็น ร้อยละ	3 ข้อ คิดเป็นร้อยละ	4 ข้อ คิดเป็นร้อยละ	5 ข้อ คิดเป็นร้อยละ
0.00,20.00,40.00	60.00	80.00	100.00

**13.2 สถานศึกษามีสื่อการเรียนการสอนที่เหมาะสมและเอื้อต่อการเรียนรู้**

**เกณฑ์การพิจารณา**

13.2.1 สถานศึกษามีสื่อธรรมชาติ (พืช สัตว์ สิ่งของ และอื่นๆ) ที่เหมาะสมและเอื้อต่อการเรียนรู้

13.2.2 สถานศึกษามีสื่อเทคโนโลยีสารสนเทศที่เหมาะสมและเอื้อต่อการเรียนรู้

13.2.3 สถานศึกษามีการแลกเปลี่ยนหรือเชื่อมโยงสื่อการเรียนการสอน จากแหล่งเรียนรู้และภูมิปัญญาในท้องถิ่น

13.2.4 สถานศึกษามีสื่อภูมิปัญญาท้องถิ่นที่เหมาะสมและเอื้อต่อการเรียนรู้

#### เกณฑ์การประเมินคุณภาพระดับตัวบ่งชี้

ปรับปรุง	พอใช้	ดี	ดีมาก
สถานศึกษามี คุณลักษณะตามเกณฑ์ การพิจารณา 0,1 ข้อ คิดเป็น ร้อยละ 0.00, 25.00	สถานศึกษามี คุณลักษณะตาม เกณฑ์การพิจารณา 2 ข้อ คิดเป็นร้อยละ 50.00	สถานศึกษามี คุณลักษณะตาม เกณฑ์การพิจารณา 3 ข้อ คิดเป็นร้อยละ 75.00	สถานศึกษามี คุณลักษณะตาม เกณฑ์การพิจารณา 4 ข้อ คิดเป็นร้อยละ 100.00

**มาตรฐานที่ 14** สถานศึกษาส่งเสริมความสัมพันธ์และความร่วมมือกับชุมชนในการ พัฒนาการศึกษามี 2 ตัวบ่งชี้ คือ

**14.1 สถานศึกษามีระบบและกลไกในการส่งเสริมความสัมพันธ์และความร่วมมือกับชุมชนในการพัฒนาการศึกษา**

#### เกณฑ์การพิจารณา

14.1.1 สถานศึกษามีผู้รับผิดชอบหรือจัดหน่วยงานรับผิดชอบในการส่งเสริม ความสัมพันธ์ และความร่วมมือกับชุมชนในการพัฒนาการศึกษาที่ชัดเจน

14.1.2 สถานศึกษามีการจัดแผนงานเพื่อส่งเสริมความสัมพันธ์และความร่วมมือกับชุมชนในการพัฒนาการศึกษา

14.1.3 สถานศึกษามีระเบียบรองรับการส่งเสริมความสัมพันธ์และความร่วมมือกับชุมชนในการพัฒนาการศึกษา

14.1.4 สถานศึกษามีการประเมินระบบและกลไกในการส่งเสริมความสัมพันธ์ และความร่วมมือกับชุมชนในการพัฒนาการศึกษา

14.1.5 สถานศึกษามีการนำผลประเมินมาใช้ตัดสินใจและปรับปรุงระบบและ กลไกในการสร้างความสัมพันธ์และความร่วมมือกับชุมชนในการพัฒนาการศึกษา

### เกณฑ์การประเมินคุณภาพระดับตัวบ่งชี้

ปรับปรุง	พอใช้	ดี	ดีมาก
สถานศึกษามี คุณลักษณะตามเกณฑ์ การพิจารณา 0,1,2 ข้อ คิดเป็น ร้อยละ 0.00, 20.00,40.00	สถานศึกษามี คุณลักษณะตาม เกณฑ์การพิจารณา 3 ข้อ คิดเป็นร้อยละ 60.00	สถานศึกษามี คุณลักษณะตาม เกณฑ์การพิจารณา 4 ข้อ คิดเป็นร้อยละ 80.00	สถานศึกษามี คุณลักษณะตาม เกณฑ์การพิจารณา 5 ข้อ คิดเป็นร้อยละ 100.00

#### 14.2 สถานศึกษามีกิจกรรมที่ส่งเสริมความสัมพันธ์และความร่วมมือ กับชุมชนในการพัฒนาการศึกษา

##### เกณฑ์การพิจารณา

14.2.1 สถานศึกษามีกิจกรรมประชาสัมพันธ์เพื่อสร้างความเข้าใจให้บุคลากร  
ในสถานศึกษาและชุมชนเห็นความสำคัญในการจัดการศึกษาร่วมกัน

14.2.2 สถานศึกษามีกิจกรรมการให้บริการชุมชนอย่างเหมาะสม

14.2.3 สถานศึกษามีการร่วมกิจกรรมของชุมชนอย่างสม่ำเสมอ

14.2.4 สถานศึกษาให้ชุมชนมีส่วนร่วมในกิจกรรมของโรงเรียน

14.2.5 สถานศึกษาเป็นศูนย์กลางในการประสานงานกับหน่วยงานอื่นๆ

ในชุมชน

14.2.6 สถานศึกษามีการสร้างเครือข่ายความสัมพันธ์กับชุมชน

### เกณฑ์การประเมินคุณภาพระดับตัวบ่งชี้

ปรับปรุง	พอใช้	ดี	ดีมาก
สถานศึกษามี คุณลักษณะตามเกณฑ์ การพิจารณา 0,1,2 ข้อ คิดเป็น ร้อยละ 0.00, 16.67,33.33	สถานศึกษามี คุณลักษณะตาม เกณฑ์การพิจารณา 3,4 ข้อ คิดเป็น ร้อย ละ 50.00,66.67	สถานศึกษามี คุณลักษณะตาม เกณฑ์การพิจารณา 5 ข้อ คิดเป็นร้อยละ 83.33	สถานศึกษามี คุณลักษณะตาม เกณฑ์การพิจารณา 6 ข้อ คิดเป็นร้อยละ 100.00

#### 4. แนวคิดและทฤษฎีเกี่ยวกับวรรณคดี

แนวคิดที่เกี่ยวกับวรรณคดี ในส่วนนี้จะเสนอแนวคิดเกี่ยวกับความหมายของวรรณคดี ลักษณะของวรรณคดี องค์ประกอบของวรรณคดี

##### ความหมายของทัศนะ

มีผู้ให้ความหมายของคำว่า ทัศนะ ไว้หลายคน ดังนี้

พรทิพย์ แฟงสุด (2540, ไม่มีเลขหน้า) ให้ความหมายคำว่าทัศนะ ไว้ว่า ความคิดเห็นที่ประกอบด้วยเหตุผล ซึ่งแม้จะแตกต่างหรือขัดแย้งกันก็นับว่ามีประโยชน์ เพราะจะเป็นแนวทางให้ผู้อื่นได้มีโอกาสใช้ดุลพินิจตัดสินใจเลือกวิถีทางแก้ปัญหาได้หลายทางด้วยความสุขุมรอบคอบขึ้น

นววรรณ พันธุมเมธา (2549, หน้า 37) ให้ความหมายคำว่าทัศนะ ไว้ว่า ความคิดว่าสิ่งต่าง ๆ เป็นอย่างไร เป็นต้น เช่น ทัศนะเกี่ยวกับชีวิต

เปลื้อง ณ นคร (2542, ไม่มีเลขหน้า) ให้ความหมายคำว่าทัศนะ ไว้ว่า การเห็น, ความคิดเห็น, การแสดง

ดังนั้นจึงสรุปได้ว่า ทัศนะ หมายถึง การแสดงความคิดเห็นที่มีเหตุผลเพื่อเป็นแนวทางในการแก้ปัญหา ซึ่งแต่ละทัศนะอาจมีความแตกต่าง ขัดแย้งกันได้

##### ประเภทของทัศนะ

ทัศนะแบ่งออกได้เป็น 3 ประเภท (พรทิพย์ แฟงสุด, 2540, ไม่มีเลขหน้า) ได้แก่

1. ทัศนะเกี่ยวกับข้อเท็จจริง เรื่องที่เกิดขึ้นแล้วแต่ยังไม่ทราบข้อเท็จจริง การแสดงทัศนะประเภทนี้เป็นเพียงการสันนิษฐาน จะน่าเชื่อถือเพียงใดขึ้นอยู่กับข้อสนับสนุน
2. ทัศนะเกี่ยวกับคุณค่าหรือค่านิยม ประเมินว่าสิ่งใดสิ่งหนึ่งเป็นอย่างไร
3. ทัศนะเกี่ยวกับนโยบาย บ่งชี้ว่าควรจะทำอย่างไร ทำอะไรต่อไปหรือควรแก้ไขปรับปรุงสิ่งใดไปในทางใด อย่างไร

##### โครงสร้างของการแสดงทัศนะ

การแสดงทัศนะมีโครงสร้างหลัก ๆ ดังนี้ (พรทิพย์ แฟงสุด, 2540, ไม่มีเลขหน้า)

1. ที่มา หมายถึงเหตุที่ทำให้เกิดการแสดงทัศนะ
2. ข้อสนับสนุน หมายถึงเหตุผล ซึ่งอาจจะเป็นข้อเท็จจริง หลักการ ทัศนะหรือมติของผู้อื่นที่นำมาสนับสนุน
3. ข้อสรุป อาจจะเป็นข้อเสนอแนะ ข้อวินิจฉัย ข้อสันนิษฐาน การประเมินค่าวิธีใช้ภาษาในการแสดงทัศนะ

การแสดงทัศนะต้องใช้ถ้อยคำกะทัดรัด มีความหมายแจ่มชัด ไม่วกวน ภาษาที่ใช้แสดงทัศนะที่ควรสังเกต คือ (พรทิพย์ แพงสุด, 2540, ไม่มีเลขหน้า)

1. การใช้สรรพนามบุรุษที่ 1 ประกอบคำกริยาหรือกลุ่มคำกริยาที่ชี้ชัดว่าเป็นการแสดงทัศนะ เช่น “ดิฉันขอสรุปว่า.....” “ข้าพเจ้าขอเสนอแนะว่า.....” เป็นต้น
2. การใช้คำหรือกลุ่มคำที่ชี้ชัดว่าเป็นการแสดงทัศนะ เช่น คง ควร พึง คงจะ ควรจะ น่าจะ เป็นต้น

การใช้ภาษานับว่าเป็นเครื่องมือสำคัญที่สุดในการแสดงทัศนะ หากใช้ผิดจะทำให้ผู้รับสารเข้าใจว่าสารที่ส่งนั้นไม่ใช่ทัศนะ เป็นการเสนอข้อเท็จจริงหรือเป็นการบอกกล่าวเท่านั้น การใช้ภาษาจึงควรมีความแจ่มแจ้งชัดเจน ตรงตามจุดประสงค์ที่ต้องการ และเหมาะสมกับระดับการสื่อสาร

สรุปได้ว่า “ทัศนะ หมายถึง ความรู้สึกนึกคิด ความคิดเห็นและความพร้อมที่จะกระทำของบุคคลหรือทำที่ที่มีต่อสิ่งใดสิ่งหนึ่งที่เป็นผลมาจากประสบการณ์ให้หรือจากสิ่งแวดล้อมที่ตนได้รับรู้หรือได้เห็นความรู้ และความคิดเห็นดังกล่าวนั้นก่อให้เกิดความรู้สึกทางอารมณ์เป็นไปในทางที่เห็นด้วยหรือไม่เห็นด้วยชอบหรือไม่ชอบซึ่งจะทำให้บุคคลนั้น มีการตอบสนองหรือแสดงปฏิกิริยาซึ่งเป็นได้ทั้งในทางสนับสนุนหรือต่อต้าน ขัดแย้ง ฉะนั้น “ทัศนะ” จึงดูได้จากการแสดงออกต่อเป้าหมายในทางใดทางหนึ่งทั้งนี้ย่อมจะเกิดจากกระบวนการเรียนรู้หรือจากประสบการณ์ของแต่ละบุคคล ว่ามีความรู้ความเข้าใจต่อสิ่งต่างๆ เหล่านั้นมากน้อยเพียงใด

#### **องค์ประกอบของทัศนคติ**

องค์ประกอบของทัศนคติที่สำคัญมี 3 องค์ประกอบคือ (แสงเดือน ทวีสิน, 2539, หน้า 83 - 84 ; ล้วน สายยศ และ อังคณา สายยศ, 2543, หน้า 56 - 60)

1. องค์ประกอบทางด้านสติปัญญา (Cognitive Component) คำว่า ปัญญาในที่นี้หมายถึง ข้อมูลเกี่ยวกับความคิด ความเข้าใจ คงจะมีส่วนกำหนดทัศนคติของบุคคลเพราะการที่บุคคลชอบสิ่งใดสิ่งหนึ่ง ก็ย่อมรู้ว่าสิ่งนั้นมีค่า และมีประโยชน์ต่อเขา ดังนั้นองค์ประกอบทางด้านสติปัญญาจึงเป็นพื้นฐานส่วนหนึ่งในการกำหนดทัศนคติของบุคคล

2. องค์ประกอบทางด้านความรู้สึก (Affective Component) องค์ประกอบทางความรู้สึกจะคล้อยตามความองค์ประกอบทางสติปัญญา คือ คนมักชอบหรือไม่ชอบตามข้อมูลที่ได้รับมา แต่บางครั้งก็ไม่สามารถมีอิทธิพลเหนือความรู้สึกได้ เช่น อาชีพ วิศวกรมีเงินเดือนสูงกว่าอาชีพครู แต่รู้สึกอาชีพครูมีเกียรติมากกว่า ดังนั้นจึงชอบอาชีพครูมากกว่า

3. องค์ประกอบทางด้านพฤติกรรม (Behavioral Component) องค์ประกอบทางด้านนี้เป็นองค์ประกอบที่สำคัญ เพราะเป็นตัวที่แสดงออกถึงทัศนคติอย่างแท้จริง โดยจะดูการเลือกปฏิบัติของบุคคลผู้นั้น

ดังนั้นองค์ประกอบทั้งของทัศนคติทั้ง 3 ประการสามารถแสดงให้เห็นถึงทัศนคติของบุคคล

ได้อย่างแท้จริงถ้าขาดองค์ประกอบใดองค์ประกอบหนึ่ง จะเป็นการศึกษาทัศนคติที่ไม่สมบูรณ์

### ลักษณะของทัศนคติ

ทัศนคติมีลักษณะดังนี้ (ลัวน สายยศ และ อังคนา สายยศ, 2543, หน้า 57-58, อ้างอิงจาก shaw & Wright. 1967)

1. ทัศนคติขึ้นอยู่กับการประเมินมโนภาพของบุคคลแล้วเกิดเป็นพฤติกรรมแรงจูงใจ ทัศนคติเป็นเพียงความรู้สึกโน้มน้าวเพียงจากการประเมิน ยังไม่ใช้พฤติกรรม ตัวทัศนคติไม่ใช่แรงจูงใจ แต่เป็นตัวการทำให้เกิดแรงจูงใจในการแสดงพฤติกรรมมี 4 กลุ่ม คือ

1.1 Positive - Approach เช่น ความเป็นเพื่อน ความรัก

1.2 Negative - Approach เช่น การโจมตี คำว่า

1.3 Positive - Avoidance เป็นลักษณะทัศนคติที่ดีเป็นทางบวก แต่อยากจะหลบหลีก หรือไม่รบกวน

1.4 Negative - Avoidance เป็นทัศนคติที่ไม่ดี เป็นแบบไม่อยากพบเห็นหน้า คืออยากหลีกเลี่ยงหนีไปให้ไกล

2. ทัศนคติเปลี่ยนแปลงความเข้มข้นตามแนวของทิศทางตั้งแต่บวกถึงลบ ศูนย์ของความเข้มข้นคือ การที่ไม่มีความรู้สึก หรือเป็นกลางระหว่างลบกับบวก ซึ่งจะเป็นปัญหาต่อการแปรผลเพราะจะทำให้เกิดความคลาดเคลื่อนในการตอบ (Central Error)

3. ทัศนคติเกิดจากเรียนรู้มากกว่าที่จะเกิดขึ้นมาเอง แต่กำเนิดซึ่งจะเกิดจากการเรียนรู้ ปฏิสัมพันธ์รอบๆ ตัว ถ้าเรียนรู้ว่าสิ่งนั้นมีคุณค่าก็จะเกิดทัศนคติในทางที่ดี แต่ถ้าเรียนรู้ว่าสิ่งนั้นไม่มีคุณค่าก็จะเกิดทัศนคติที่ไม่ดี

4. ทัศนคติขึ้นอยู่กับสิ่งเร้าเฉพาะอย่าง สิ่งเร้าอาจจะเป็น สัตว์ สิ่งของ สถาบันมโนภาพ อุดมการณ์ อาชีพหรือสิ่งต่างๆ ทัศนคติจะมีลักษณะอย่างไรขึ้นอยู่กับสิ่งเร้าที่ได้สัมผัสเรียนรู้มากน้อยแตกต่างกัน

5. ทศนคติที่ค่าสหสัมพันธ์ภายในเปลี่ยนแปลงไปตามกลุ่มคือ กลุ่มที่มีลักษณะเดียวกัน ทศนคติจะมีความสัมพันธ์สูง กลุ่มที่มีลักษณะแตกต่างกัน ทศนคติจะมีความสัมพันธ์ต่ำ แสดงให้เห็นว่ากลุ่มที่มีทศนคติที่ดีต่อสิ่งเดียวกันย่อมมีความสัมพันธ์กันด้วย

6. ทศนคติมีลักษณะมั่นคง และทนทานเปลี่ยนยากนั่นคือ ถ้าเป็นทศนคติจริงๆ แล้ว การเปลี่ยนแปลงจะช้าและยาก

จากที่กล่าวมา สรุปได้ว่า ความรู้สึกนึกคิด ความคิดเห็นที่ได้จากการเรียนรู้ประสบการณ์ และความพร้อมที่จะกระทำของบุคคล แล้วแสดงภาวะของร่างกายและจิตใจในด้านความพร้อมที่จะสนองต่อบุคคลหรือสิ่งต่างๆ

#### 4. งานวิจัยที่เกี่ยวข้อง

ได้มีผู้สนใจดำเนินการศึกษาเกี่ยวกับการประกันคุณภาพการศึกษาไว้ ซึ่งมีงานวิจัยที่เกี่ยวข้องพอสรุปได้ดังนี้

พุ่ม พรหมมินทร์ (2542, บทคัดย่อ) ได้ศึกษาสภาพความพร้อมในการประกันคุณภาพทางการศึกษาของโรงเรียน สังกัดสำนักงานการประถมศึกษาอำเภอเขียงของ จังหวัดเขียงราย พบว่า สภาพความพร้อมในการประกันคุณภาพทางการศึกษาของโรงเรียนทั้ง 3 ด้าน คือ ด้านปัจจัย ด้านกระบวนการและด้านผลผลิต ในภาพรวม พบว่า ด้านผลผลิตมีความพร้อมมากที่สุด รองลงมาได้แก่ ด้านปัจจัย ด้านกระบวนการ ตามลำดับ ส่วนปัญหาที่สำคัญที่พบก่อนที่จะมีการประกันคุณภาพการศึกษา ได้แก่ ด้านกระบวนการ คือ ครูไม่เปลี่ยนพฤติกรรมการสอน รองลงมาด้านปัจจัย ได้แก่ การมีส่วนร่วมของบุคลากรทางการศึกษาและผู้ปกครอง ชุมชน และด้านผลผลิต ได้แก่ คุณภาพด้านผลสัมฤทธิ์ของนักเรียนต่ำ ไม่สามารถสร้างศรัทธาแก่ผู้ปกครอง และชุมชน ข้อเสนอแนะด้านกระบวนการ ผู้บริหารโรงเรียน ครูวิชาการ และครูผู้สอนควรมีการพัฒนาตนเองและผู้ร่วมงานให้มีความรู้ ทักษะการใช้เทคโนโลยีที่ทันสมัย ด้านปัจจัยผู้บริหารโรงเรียนควรเปิดโอกาสให้บุคลากรทางการศึกษา ผู้ปกครอง ชุมชน เข้ามามีส่วนร่วมในการบริหารโรงเรียน ด้านผลผลิต ครูผู้สอนควรใช้วิธีการจัดการเรียนการสอนที่หลากหลาย โดยเน้นนักเรียนเป็นศูนย์กลางและสอดแทรกคุณธรรม จริยธรรมอย่างต่อเนื่อง

สุรสิทธิ์ อัสยาพร (2542, บทคัดย่อ) ได้ศึกษาวิจัยเรื่องการศึกษาปัญหาในการปฏิบัติงานด้านกระบวนการตามมาตรฐานโรงเรียน พ.ศ. 2541 ของโรงเรียนประถมศึกษา สังกัดสำนักงานการประถมศึกษาอำเภอเขาสนวงกลาง จังหวัดขอนแก่น ผลการวิจัยพบว่า

1. โรงเรียนมีปัญหาด้านกระบวนการเรียนการสอนมากกว่าด้านกระบวนการบริหาร โดยประเด็นที่มีปัญหามีดังนี้ คือ การจัดการเรียนการสอนให้นักเรียนได้ฝึกคิดปฏิบัติจริง ประเมิน และปรับปรุงตนเอง การวางแผนการเรียนการสอนที่สอดคล้องกับหลักสูตร ความต้องการของนักเรียนและท้องถิ่นและการจัดการสิ่งแวดล้อมและบรรยากาศการเรียนการสอน ส่งเสริมให้นักเรียนเรียนรู้อย่างมีความสุขและประสบความสำเร็จ

2. ผลการเปรียบเทียบ พบว่า โรงเรียนขนาดใหญ่มีปัญหาในการปฏิบัติงานน้อยกว่าโรงเรียนขนาดกลางและเล็ก

3. ข้อเสนอแนะในการปฏิบัติงาน พบว่า โรงเรียนควรเร่งพัฒนาคุณภาพการเรียนการสอนให้มากขึ้น ดังนี้ 1) มุ่งพัฒนาครูให้เข้าใจและมีพฤติกรรมการสอนที่ให้นักเรียนได้มีโอกาสฝึกคิดปฏิบัติจริง สามารถประเมินและปรับปรุงตนเองได้ 2) กระตุ้นและส่งเสริมให้ครูจัดทำแผนการสอนที่สอดคล้องกับหลักสูตร และความต้องการของนักเรียนและท้องถิ่น และ 3) สนับสนุนให้มีการจัดการสิ่งแวดล้อมและบรรยากาศการเรียนการสอน ส่งเสริมให้นักเรียนเรียนรู้อย่างมีความสุขและประสบความสำเร็จ

ัญลักษณ์ น้อมนิล (2543, บทคัดย่อ) ได้ศึกษาความพร้อมในการดำเนินการประกันคุณภาพเพื่อขอรับรองมาตรฐานคุณภาพการศึกษาของโรงเรียนประเภทสามัญศึกษา จังหวัดกำแพงเพชร ผลการวิจัยพบว่า

1. ผู้บริหารมีความคิดเห็นว่าโรงเรียนมีความพร้อมในการดำเนินการประกันคุณภาพเพื่อขอรับรองมาตรฐานคุณภาพการศึกษา ตามแนวปฏิบัติ 8 ประการ โดยภาพรวมอยู่ในระดับมาก ครูผู้สอนมีความคิดเห็นว่าโรงเรียนมีความพร้อมโดยภาพรวมอยู่ในระดับปานกลาง

2. ผู้บริหารมีความคิดเห็นว่าโรงเรียนมีความพร้อมในการดำเนินการประกันคุณภาพเพื่อขอรับรองมาตรฐานคุณภาพการศึกษา ตามเกณฑ์และตัวบ่งชี้คุณภาพ 7 ปัจจัย โดยภาพรวมอยู่ในระดับมาก ครูผู้สอนมีความคิดเห็นที่มีต่อความพร้อมโดยภาพรวมอยู่ในระดับปานกลาง

3. ผลเปรียบเทียบความคิดเห็นที่มีต่อความพร้อมในการดำเนินการประกันคุณภาพเพื่อขอรับรองมาตรฐานคุณภาพการศึกษาตามแนวปฏิบัติ 8 ประการ ของครูผู้สอนจากโรงเรียนที่มีขนาดต่างกันพบว่า โดยภาพรวมมีความคิดเห็นต่อความพร้อมแตกต่างกันอย่างมีนัยสำคัญทางสถิติที่ระดับ .05

4. ผลเปรียบเทียบความคิดเห็นที่มีต่อความพร้อมในการดำเนินการประกันคุณภาพเพื่อขอรับรองมาตรฐานคุณภาพการศึกษาตามเกณฑ์และตัวบ่งชี้คุณภาพ 7 ปัจจัยของครูผู้สอน



จากโรงเรียนที่มีขนาดต่างกันพบว่า โดยภาพรวมมีความคิดเห็นต่อความพร้อมแตกต่างกันอย่างมีนัยสำคัญทางสถิติที่ระดับ .05

รุ่ง แก้วแดง (2544) ได้ดำเนินการวิจัยและพัฒนาสื่อจัดทำคู่มือและรูปแบบการประเมินภายในสถานศึกษา เพื่อส่งเสริมให้สถานศึกษามีการประเมินภายในพบว่า ครูส่วนใหญ่เห็นด้วยกับเรื่องการประเมินผลภายใน แต่ความพร้อมด้านความรู้และความสามารถเข้าใจเรื่อง การประเมินผลยังไม่มากนัก

อนงนาฏ ไบแสง (2545) ได้ทำการวิจัยเรื่องการพัฒนาแบบประเมินคุณภาพภายนอก ด้านกระบวนการตามมาตรฐานการศึกษาระดับขั้นพื้นฐาน จากการวิจัยได้แบบประเมินคุณภาพ ภายนอกด้านกระบวนการ 3 ฉบับ คือ ด้านกระบวนการ ด้านกระบวนการบริหารจัดการและด้าน กระบวนการบริหารจัดการเรียนการสอน พบว่า

- แบบประเมินทุกฉบับมีความเที่ยงตรงเชิงเนื้อหาในระดับสูง
- แบบประเมินทุกฉบับมีความเที่ยงตรงเชิงโครงสร้างในระดับสูง
- แบบประเมินทุกฉบับมีความเชื่อมั่นอยู่ในระดับสูง

วิรัช ทองยิ้มและคณะ (2546) ได้ทำการศึกษาค้นคว้าเรื่องวิเคราะห์ผลการประเมินคุณภาพภายนอกตามรายมาตรฐานของสถานศึกษาขั้นพื้นฐานจังหวัดพิจิตร ปี พ.ศ. 2545 - 2546 พบว่า

มาตรฐานด้านผู้เรียน สถานศึกษาได้ปฏิบัติตามพระราชบัญญัติการศึกษาแห่งชาติ พ.ศ. 2542 มาตรา 23 การจัดการศึกษาทั้งในระบบ การศึกษานอกระบบ และการศึกษาตามอัธยาศัย ต้องเน้นความสำคัญทั้งความรู้ คุณธรรม กระบวนการเรียนรู้และบูรณาการตามความเหมาะสม

มาตรฐานด้านผู้บริหาร ผู้บริหารสถานศึกษาได้มีการพัฒนาความรู้ในการศึกษาด้วยตนเองในสาขาการบริหารการศึกษาในระดับปริญญาโท การพัฒนาผู้บริหารจากสถาบันพัฒนาผู้บริหารการศึกษา วัดไร่ขิง จังหวัดนครปฐมทุกปี จึงทำให้โรงเรียนมีคุณภาพและโรงเรียน ดำเนินการประกันคุณภาพภายในอย่างเป็นระบบและต่อเนื่อง

มาตรฐานด้านผู้สอน ผู้สอนได้รับการพัฒนากระบวนการจัดทำหลักสูตรสถานศึกษา และกระบวนการจัดการเรียนรู้ สถานศึกษามีการปฏิรูปการเรียนรู้อย่างจริงจัง ให้ครูปฏิรูปการเรียนการสอน โดยเน้นผู้เรียนเป็นสำคัญ

ประทวน ร่มสั่มซ่าและคณะ (2547, บทคัดย่อ) ได้ทำการศึกษาความรู้เกี่ยวกับการประเมินคุณภาพภายนอกของผู้บริหารและครูผู้สอน ในสังกัดสำนักงานเขตพื้นที่การศึกษา พิษณุโลก ผลการศึกษาพบว่า การเปรียบเทียบความรู้เกี่ยวกับการประเมินคุณภาพภายนอกของผู้บริหารและครูผู้สอนนั้นในภาพรวมแตกต่างกันอย่างมีนัยสำคัญทางสถิติที่ระดับ .05 โดยผู้บริหารมีความรู้มากกว่าครูผู้สอน เมื่อพิจารณารายด้านพบว่า ด้านความรู้ทั่วไปเกี่ยวกับการประเมินคุณภาพภายนอก มาตรฐานด้านผู้เรียน และมาตรฐานด้านปัจจัย ผู้บริหารมีความรู้มากกว่าครูผู้สอน ส่วนมาตรฐานด้านกระบวนการ ผู้บริหาร และครูผู้สอนมีความรู้ไม่แตกต่างกัน

กาญจนา ปานฤทธิ์และคณะ (2548) ได้ทำการศึกษาค้นคว้าเรื่องการพัฒนาสถานศึกษาจากผลการประเมินภายนอก ในสถานศึกษาชั้นพื้นฐาน สังกัดเขตพื้นที่การศึกษา พิจิตร เขต 2 ผลการศึกษาพบว่า มาตรฐานด้านผู้เรียน สถานศึกษาส่วนใหญ่มีผลการประเมินอยู่ในระดับดีจำนวน 4 มาตรฐาน ได้แก่ มาตรฐานที่ 1,9,10,12 ระดับพอใช้จำนวน 3 มาตรฐาน ได้แก่ มาตรฐานที่ 4,5,6 มาตรฐานด้านครูผู้สอนพบว่าสถานศึกษามีผลการประเมินอยู่ในระดับดีจำนวน 1 มาตรฐาน ได้แก่ มาตรฐานที่ 24 และผลการประเมินระดับ พอใช้ 1 มาตรฐาน ได้แก่ มาตรฐานที่ 22 มาตรฐานด้านผู้บริหารพบว่าสถานศึกษาส่วนใหญ่มีผลการประเมินอยู่ในระดับดี จำนวน 4 มาตรฐาน ได้แก่ มาตรฐานที่ 13,14,18,20 และระดับพอใช้ 1 มาตรฐาน ได้แก่ มาตรฐานที่ 25 จากผลการประเมินพบว่าสถานศึกษาได้ปฏิบัติตามข้อเสนอแนะของ สมศ. ได้ทุกมาตรฐานและปัญหาในการพัฒนาสถานศึกษาจากผลการประเมิน มาตรฐานด้านผู้เรียน พบว่า บุคลากรมีน้อยและมีภาระงานหลายด้าน ทำให้ไม่สามารถปฏิบัติงานสอนได้อย่างสม่ำเสมอ ครูไม่เปลี่ยนวิธีการสอน เนื่องจากขาดความรู้และเทคนิคการสอน ครูยังใช้วิธีประเมินแบบเดิม ครูขาดความเข้าใจในการวัดผลแบบใหม่ ครูผู้สอนขาดทักษะในการสอน ขาดบุคลากรทางด้านดนตรีนาฏศิลป์ กีฬา ขาดความเข้าใจระบบการนิเทศที่ถูกต้อง ผู้บริหารไม่มีเวลาในการนิเทศเนื่องจาก

มีภารกิจการฝึกอบรมและประสานงานชุมชน ด้านเศรษฐกิจทำให้ผู้ปกครองต้องเดินทางเพื่อไปประกอบอาชีพไกลบ้าน ไม่สามารถมาร่วมกิจกรรมของโรงเรียนได้ โรงเรียนขาดงบประมาณในการจัดการศึกษา มาตรฐานด้านครูผู้สอน ครูมีภาระงานมาก ครูขาดทักษะ ขาดความเข้าใจในการวิเคราะห์ผู้เรียน ครูอบรมแบบเร่งรีบ ไม่สามารถนำไปปฏิบัติได้ ครูสอนไม่ตรงตามวิชาเอก ครูมีความรู้ย้ายโรงเรียน ด้านผู้บริหาร พบว่า ขาดงบประมาณ ครูภัณฑ์คอมพิวเตอร์งบประมาณมีน้อย ขาดบุคลากรที่มีความรู้ ความเข้าใจ มีความรับผิดชอบ มีวินัย มีความน่าเชื่อถือ ปฏิบัติไม่เหมาะสม ขาดการต่อเนื่องในการปฏิบัติด้านข้อมูลสารสนเทศ กับการประเมินตามสภาพจริง

ขาดบุคลากรที่มีความรู้ในการปฏิบัติด้านข้อมูลสารสนเทศกับการประเมินตามสภาพจริง ขาดบุคลากรที่มีความรู้ในระบบนิเวศ ขาดการติดต่อจากฝ่ายบริหาร ผู้บริหารขาดกระบวนการในการส่งเสริมอย่างจริงจัง เกิดความล่าช้าในการปฏิบัติงาน ขาดการสื่อสารที่มีประสิทธิภาพ บุคลากรไม่ให้ความสำคัญในกระบวนการนิเทศที่ถูกต้อง โรงเรียนขาดการประชาสัมพันธ์และประสานงานกับชุมชน

เฉลิม ป้อมมีและคณะ (2548) ได้ทำการศึกษาค้นคว้าเรื่องการศึกษากระบวนการผดุงภายในของสถานศึกษาที่ได้รับการประเมินจากสำนักงานรับรองมาตรฐานและประเมินคุณภาพการศึกษา ในสังกัดสำนักงานเขตพื้นที่การศึกษาพิษณุโลก ผลการศึกษาพบว่า การเปรียบเทียบระดับการดำเนินการกระบวนการผดุงคุณภาพภายในสถานศึกษาไม่แตกต่างกัน สถานศึกษาที่มีขนาด (จำนวนนักเรียน) ต่างกัน มีการดำเนินการกระบวนการผดุงคุณภาพภายในสถานศึกษาโดยรวมแตกต่างกันอย่างมีนัยสำคัญทางสถิติที่ระดับ .01

บุญช่วย ไชยเมืองชื่น (2548, บทคัดย่อ) ได้ทำการวิจัยเรื่อง ความพึงพอใจของผู้บริหารสถานศึกษาชั้นพื้นฐาน จังหวัดลำปาง ต่อการประเมินคุณภาพภายนอก ผลการวิจัยพบว่า ความพึงพอใจของผู้บริหารสถานศึกษาในภาพรวมและรายด้านอยู่ในระดับมาก โดยผู้บริหารสถานศึกษามีความพึงพอใจในด้านผู้ประเมินภายนอกมากกว่าด้านอื่น คือ ด้านเกณฑ์การประเมินคุณภาพภายนอก ด้านวิธีการประเมินคุณภาพภายนอกและด้านผลการประเมินคุณภาพภายนอกตามลำดับ เมื่อจำแนกความพึงพอใจของผู้บริหารสถานศึกษาต่อการประเมินคุณภาพภายนอกตามขนาดสถานศึกษา พบว่า ในภาพรวมอยู่ในระดับมาก โดยผู้บริหารสถานศึกษาขนาดใหญ่มีค่าเฉลี่ยของความพึงพอใจมากกว่าสถานศึกษาขนาดกลางและขนาดเล็ก ส่วนการจำแนกความพึงพอใจของผู้บริหารสถานศึกษาต่อการประเมินคุณภาพภายนอก จำแนกตามปีการศึกษา พบว่า ในภาพรวมอยู่ในระดับมาก โดยผู้บริหารสถานศึกษาที่ได้รับการประเมินคุณภาพภายนอกในปีการศึกษา 2546 มีค่าเฉลี่ยของความพึงพอใจมากกว่า ปีการศึกษา 2545 อยู่เล็กน้อย สำหรับข้อเสนอแนะสรุปได้ว่า ผู้ประเมินภายนอกควรเป็นกรรมการชุดเดียวกัน และควรจัดส่งรายงานการประเมินคุณภาพภายนอกสถานศึกษาให้สถานศึกษาด้วย

วรวิมล นามบุญลือและคณะ (2548) ได้ทำการศึกษาค้นคว้าเรื่องการนำผลการประเมินคุณภาพภายนอก จากสำนักงานรับรองมาตรฐานและประเมินคุณภาพการศึกษา (สมศ.) มาพัฒนาสถานศึกษาชั้นพื้นฐาน สังกัดสำนักงานเขตพื้นที่การศึกษาเพชรบูรณ์ เขต 2 พบว่า

1. การนำผลการประเมินคุณภาพภายนอก จากสำนักงานรับรองมาตรฐานและประเมินคุณภาพการศึกษา (สมศ.) มาพัฒนาสถานศึกษาขั้นพื้นฐาน สังกัดสำนักงานเขตพื้นที่การศึกษาเพชรบูรณ์ เขต 2 ในภาพรวมรวมมาตรฐานทั้ง 3 ด้าน คือ ด้านผู้เรียน ด้านผู้บริหาร และด้านครูผู้สอน สถานศึกษามีการดำเนินงานอยู่ในระดับมาก เมื่อพิจารณารายมาตรฐานทั้ง 3 ด้านพบว่า ทุกมาตรฐานมีการดำเนินงานอยู่ในระดับมาก

2. การนำผลการประเมินคุณภาพภายนอก จากสำนักงานรับรองมาตรฐานและประเมินคุณภาพการศึกษา (สมศ.) มาพัฒนาสถานศึกษาขั้นพื้นฐาน สังกัดสำนักงานเขตพื้นที่การศึกษาเพชรบูรณ์ เขต 2 จำแนกตามขนาดสถานศึกษาในภาพรวมมาตรฐานทั้ง 3 ด้าน คือ ด้านผู้เรียน ด้านผู้บริหาร และด้านครูผู้สอน มีการดำเนินงานไม่แตกต่างกันอย่างมีนัยสำคัญทางสถิติที่ระดับ .05 เมื่อพิจารณารายมาตรฐานทั้ง 3 ด้าน พบว่า สถานศึกษามีขนาดต่างกันมีการนำผลการประเมินคุณภาพภายนอก จากสำนักงานรับรองมาตรฐานและประเมินคุณภาพการศึกษา (สมศ.) ทุกรายมาตรฐานของทั้ง 3 ด้าน คือ ด้านผู้เรียน ด้านผู้บริหาร และด้านครูผู้สอนมาพัฒนาสถานศึกษาขั้นพื้นฐานในสังกัดสำนักงานเขตพื้นที่การศึกษาเพชรบูรณ์ เขต 2 ไม่แตกต่างกันอย่างมีนัยสำคัญทางสถิติที่ระดับ .05

3. ปัญหาและอุปสรรคของการนำผลการประเมินคุณภาพภายนอกมาพัฒนาสถานศึกษาของสำนักงานเขตพื้นที่การศึกษาเพชรบูรณ์ เขต 2 พบว่า สถานศึกษาขนาดเล็กยังขาดงบประมาณและขาดบุคลากรในการนำผลการประเมินภายนอกพัฒนาตามมาตรฐานแต่ละด้านตามข้อเสนอแนะของจากสำนักงานรับรองมาตรฐานและประเมินคุณภาพการศึกษา (สมศ.)